

В.С. Міщенко, аспірант*

Харківський національний аграрний університет ім. В.В. Докучаєва

ВПЛИВ ЕФЕКТИВНОСТІ КОРМОВИРОБНИЦТВА НА ФОРМУВАННЯ ВИТРАТ СІЛЬСЬКОГОСПОДАРСЬКИХ ПІДПРИЄМСТВ* У СКОТАРСТВІ

Проведено аналіз кормової бази у сільськогосподарських підприємствах у скотарстві. Доведено, що здешевлення кормовиробництва має ключове значення для підвищення ефективності господарської діяльності сільськогосподарських підприємств. Проаналізовано вплив ефективності кормовиробництва на формування витрат сільськогосподарських підприємств у скотарстві. Досліджено показники ефективності сільськогосподарських підприємств та виявлено закономірність до зростання витрат за статтею «Корми» по мірі зниження собівартості продукції рослинництва, і в тому числі кормів власного виробництва. Розглянуто особливості формування витрат до запровадження П(С) БО №30 «Біологічні активи» у сільськогосподарських підприємствах у скотарстві.

***Ключові слова:** кормовиробництво, витрати, продуктивність тварин, ефективність кормовиробництва.*

Постановка проблеми. Галузь скотарства, як складова аграрного сектору економіки України, тісно пов'язана із ступенем використання виробничих ресурсів, умовами утримання худоби, кількістю і витрачанням кормів.

Для скотарства також характерним є залежність від природно-кліматичних, екологічних та економічних умов використання землі як основного джерела кормовиробництва для худоби, що трансформує корми у продукцію.

Серед основних факторів, що визначають економічну ефективність молочного скотарства, вагомий вплив мають витрати на корми. Повноцінна й збалансована годівля корів забезпечує високу продуктивність тварин і відповідну якість молока й молочної продукції. Як показують дослідження, питома вага кормів у структурі виробничої собівартості молока та приросту ВРХ коливається від 40 до 80%, а тому

* * Науковий керівник – д.е.н., проф. О.В. Олійник

здешевлення кормовиробництва є вирішальним напрямом підвищення ефективності галузі скотарства.

Аналіз останніх досліджень і публікацій. Проблеми годівлі худоби і підвищення ефективності скотарства були предметом досліджень багатьох вітчизняних вчених, зокрема С.П. Азізова, І.С. Воронецької, П.Т. Саблука тощо [1-9]. Однак у зв'язку зі зміною методології бухгалтерського обліку, яка впливає на оцінку окремих елементів активів підприємства, питання формування витрат у скотарстві потребують подальших досліджень.

Система кормовиробництва в значній мірі вирішує питання щодо забезпечення зниження сумарних витрат на одиницю тваринницької продукції. Необхідною умовою підвищення рівня забезпеченості тваринництва високоякісними, збалансованими за поживністю кормами та ефективності системи кормовиробництва є раціональне поєднання джерел надходження кормів як завдяки внутрішньогосподарській діяльності (висівання кормових культур, використання лук і пасовищ), так і міжгосподарській кооперації і агропромисловій інтеграції (купівля, обмін та ін.) [12].

Специфіка скотарства полягає у тому, що значна частка потреби в кормах задовольняється за рахунок власного виробництва. В таких умовах цілком логічно припустити, що чим більш ефективно буде організовано кормо виробництво в господарстві, тим більш ефективною буде галузь скотарства; чим нижча собівартість вироблених кормів, при інших рівних умовах, тим менші витрати по статті корми і в цілому по скотарству будуть мати сільськогосподарські підприємства.

Формулювання цілей статті. Метою статті є аналіз висвітлення результатів дослідження впливу ефективності кормовиробництва на формування витрат сільськогосподарських підприємств у скотарстві.

Виклад основного матеріалу. Тваринництво тісно пов'язане з розвитком рослинництва, яке забезпечує тварин основними кормами. Правильне поєднання тваринництва з рослинництвом - необхідна умова інтенсивного використання землі як основного засобу сільськогосподарського виробництва.

Вирішальна роль у розвитку тваринництва належить збалансованій кормовій базі, організації повноцінної годівлі тварин, забезпеченості їх високоякісними кормами.

Засвоюючи корми, тварини отримують необхідні їм енергію і поживні речовини. Складаються корми з води і сухої речовини. Суха речовина містить білки, вуглеводи, жири, вітаміни та інші сполуки; мінеральні речовини - кальцій, фосфор, калій, натрій, магній, залізо, сірку

і інші елементи. У невеликих кількостях в кормах є мікроелементи - бор, молібден, мідь, марганець, цинк, бром, йод [7].

Мінеральні речовини тварина повинна отримувати з кормом постійно. Тільки за цієї умови в його організмі буде нормально протікати обмін речовин і енергії, утворення кісткової та інших тканин. Багато мінеральних речовин виділяється з молоком, м'ясом. При нестачі мінеральних речовин тварини хворіють; менше дають молока, м'яса, більше витрачають кормів на їх освіту, гірше розмножуються [8].

Потреба в білку повинна задовольнятися повністю. Замінити його іншими поживними речовинами не можна. Білок служить будівельним матеріалом. Він входить до складу всіх органів і тканин організму тварини. Усі життєві процеси пов'язані з білковим обміном. Але не всі корми однаково багаті білком. Багато його в зерні і зеленій масі бобових рослин, у макухи і шроту (продукція, що залишається після того, як з насіння олійних культур витягують масло).

Проблема кормової бази вирішується по-різному. В одних випадках корми виробляються на самому тваринницькому комплексі, в інших - створюються спеціалізовані підприємства з виробництва кормів, в-третьох - забезпечення кормами здійснюють господарства-пайовики, які побудували комплекс на кооперативних засадах [3].

Забезпечення добре організованої і стійкої кормової бази є головною умовою розвитку тваринництва, підвищення її продуктивності та якості продукції. Від раціональної організації, обсягів та якості виробництва кормів залежать перспективи інтенсифікації скотарства.

Серед виробничих витрат при виробництві молока та вирощуванні приросту ВРХ лівову частку складають витрати на корми, у середньому по сільськогосподарських підприємствах Харківської області у 2014 році по молочному скотарству – 49%, по м'ясному – 41% .

Обов'язковим елементом в структурі раціону корів і ВРХ є концентровані корми, які виробляють переважно із зерна. Тому доцільно дослідити залежність величини витрат на корми від рівня собівартості 1 ц зерна у сільськогосподарських підприємствах (табл. 1).

Проаналізувавши залежність величини витрат на корми від рівня собівартості 1 ц зерна у сільськогосподарських підприємствах молочного скотарства можна зробити висновок, що зі зростанням рівня собівартості 1 ц зерна витрати на корми на 1 ц молока знижуються. Найвищий рівень витрат мають господарства з найменшим рівнем собівартості зерна, так по групі господарств з рівнем собівартості до 84 грн/ц, витрати на корми на 1 ц молока складають 172 грн/ц, тоді як з найвищим рівнем собівартості – понад 171,0 грн/ц, величина витрат становить лише 143 грн/ц.

1. Залежність витрат на корми від рівня собівартості 1 ц зерна у сільськогосподарських підприємствах молочного скотарства Харківської області у 2014 р.

Групи господарств за рівнем собівартості 1 ц зерна, грн	Кількість господарств у групі	Витрати на корми на 1 корову, грн/гол	Витрати на корми на 1 ц молока, грн/ц	Продуктивність корів, кг
До 84,0	17	8050	172	4671
84,1-113,0	22	5565	142	3923
113,1-142,0	31	5838	139	4189
142,1-171,0	24	8119	142	5731
Понад 171,0	21	8095	143	5657
По усій сукупності господарств	115	7112	137	5202

Джерело: розраховано автором за даними статистичної звітності за формою 50 с-г.

Поряд з використанням концентрованих кормів велику питому вагу в структурі раціонів годівлі ВРХ займає силос. Тому розглянемо аналогічну залежність величини витрат на корми від рівня собівартості 1 ц силосу у сільськогосподарських підприємствах у 2014 році (табл. 2).

Розбіжність в загальній кількості господарств у табл. 1 та табл. 2 обумовлена тим, що звітність по 17 господарствах не містить інформації про виробництво і собівартість силосу. З даних таблиці чітко видно, що серед господарств, які виробляли силос у 2014 р. із найменшим рівнем собівартості (до 16 грн/ц) витрати на корми склали 146 грн/ц молока, тоді як, по господарствах з собівартістю силосу від 30 до 44 грн/ц затрати на корми на 1 ц молока склали 136 грн.

2. Залежність витрат на корми від рівня собівартості 1 ц силосу у сільськогосподарських підприємствах молочного скотарства Харківської області у 2014 р.

Групи господарств за рівнем собівартості 1 ц силосу, грн	Кількість господарств в групі	Витрати кормів на 1 корову, грн/гол	Витрати кормів на 1 ц молока, грн/ц	Продуктивність корів, кг
До 16,0	14	6834	146	4671
16,1-30,0	16	5537	141	3923
30,1-44,0	25	5714	136	4189
44,1-58,0	24	8300	144	5731
Понад 58,0	19	8692	153	5657
По усій сукупності господарств	98	7008	143	4896

Джерело: розраховано автором за даними статистичної звітності за формою 50 с-г.

Оскільки при годівлі тварин використовують не лише силос, сінаж, концентровані корми, а і іншу рослинницьку продукцію, то для більш чіткого розуміння ситуації було згруповано сільськогосподарські підприємства Харківської області за рівнем загального індексу собівартості продукції рослинництва. За звітний рік було взято статистичні дані господарств за 2014 рік, за базисний рік – статистичні дані у середньому по Харківській області за 2014 рік (табл. 3).

3. Залежність величини витрат по статті «Корми» від рівня собівартості продукції рослинництва в сільськогосподарських підприємствах Харківської області у 2014 р.

Групи господарств за рівнем загального індексу собівартості продукції рослинництва	Середнє значення індексу по групі господарств	Кількість господарств в групі	Молочне скотарство			
			Витрати на корми на 1 корову, грн/гол	Витрати на корми на 1 ц молока, грн/ц	у т. ч. до загальної суми витрат (%)	Продуктивність корів, кг
До 0,770	0,673	15	6878	162	49	4246
0,771-0,900	0,839	26	6685	173	50	3864
0,901-1,030	0,969	28	6978	149	51	4790
1,031-1,160	1,100	24	7475	145	50	5155
Понад 1,160	1,323	17	8518	141	49	6041
По усій сукупності господарств	1,000	110	7112	149	49	4773

Джерело: розраховано автором за даними статистичної звітності за формою 50 с-г.

Виходячи з даних таблиці, можна зробити висновок, що по мірі зростання загального індексу собівартості продукції рослинництва, витрати на корми на 1 ц молока знижуються. Так, серед господарств з найвищим рівнем загального індексу собівартості рослинницької продукції витрати на корми на 1 ц молока склали лише 141 грн/ц, тоді як, найвищими витрати на корми на 1 ц молока були в господарствах з рівнем загального індексу собівартості рослинницької продукції 0,771-0,900, що говорить про обернений зв'язок між цими показниками.

Аналогічну залежність встановлено по м'ясному скотарству. У господарствах з найвищим рівнем загального індексу собівартості рослинницької продукції витрати на корми на 1 ц приросту ВРХ склали 1382 грн, а по групі господарств з рівнем загального індексу собівартості

продукції рослинництва 0,771-0,900 аж 2460 грн/ц Для наочного зображення даної ситуації розглянемо рис. 1.

4. Залежність величини витрат по статті «Корми» від рівня собівартості продукції рослинництва в сільськогосподарських підприємствах Харківської області у 2014 р.

Групи господарств за рівнем загального індексу собівартості продукції рослинництва	Середнє значення індексу по групі господарств	Кількість господарств в групі	М'ясне скотарство			
			Витрати на корми на 1 гол. ВРХ, грн/гол	Витрати на корми на 1 ц приросту, грн/ц	у т. ч. до загальної суми витрат (%)	Середньорічний приріст, кг
До 0,770	0,673	15	2836	1669	38	171
0,771-0,900	0,839	26	2237	2460	39	188
0,901-1,030	0,969	28	2290	1502	41	172
1,031-1,160	1,100	24	2660	1526	42	190
Понад 1,160	1,323	17	2345	1382	43	234
По усій сукупності господарств	1,000	110	2378	1650	41	192

Джерело: розраховано автором за даними статистичної звітності за формою 50 с-г.

З рис. 1 видно, що зростання собівартості продукції рослинництва на 1 % супроводжується зменшенням витрат на корми в розрахунку на 1 ц молока на 0,43 грн. По відгодівлі ВРХ аналогічна закономірність виявляється у зниженні витрат на корми на 9,15 грн в розрахунку на кожен процент приросту собівартості продукції рослинництва.

Встановлені закономірності суперечать економічній логіці і потребують додаткового пояснення. Однією з головних причин такої ситуації, на наш погляд, є дія П(С)БО №30 «Біологічні активи», відповідно до якого вся продукція оприбутковується за справедливою (ринковою) вартістю і далі її списання на виробничі потреби, у тому числі і списання кормів на годівлю тварин, здійснюється у цій оцінці.

Таким чином, господарства, які мають низьку собівартість продукції рослинництва, оприбутковуючи її за справедливою (ринковою) вартістю, завищують вартість використаних кормів, і чим нижча собівартість кормів власного виробництва, тим більшим буде штучне завищення витрат по статті «Корми» та, навпаки, господарства з високою собівартістю продукції рослинництва, яка є вищою за ринкову ціну, дотримуючись

вимог П(С)БО №30 «Біологічні активи», занижують власні витрати по статті «Корми».

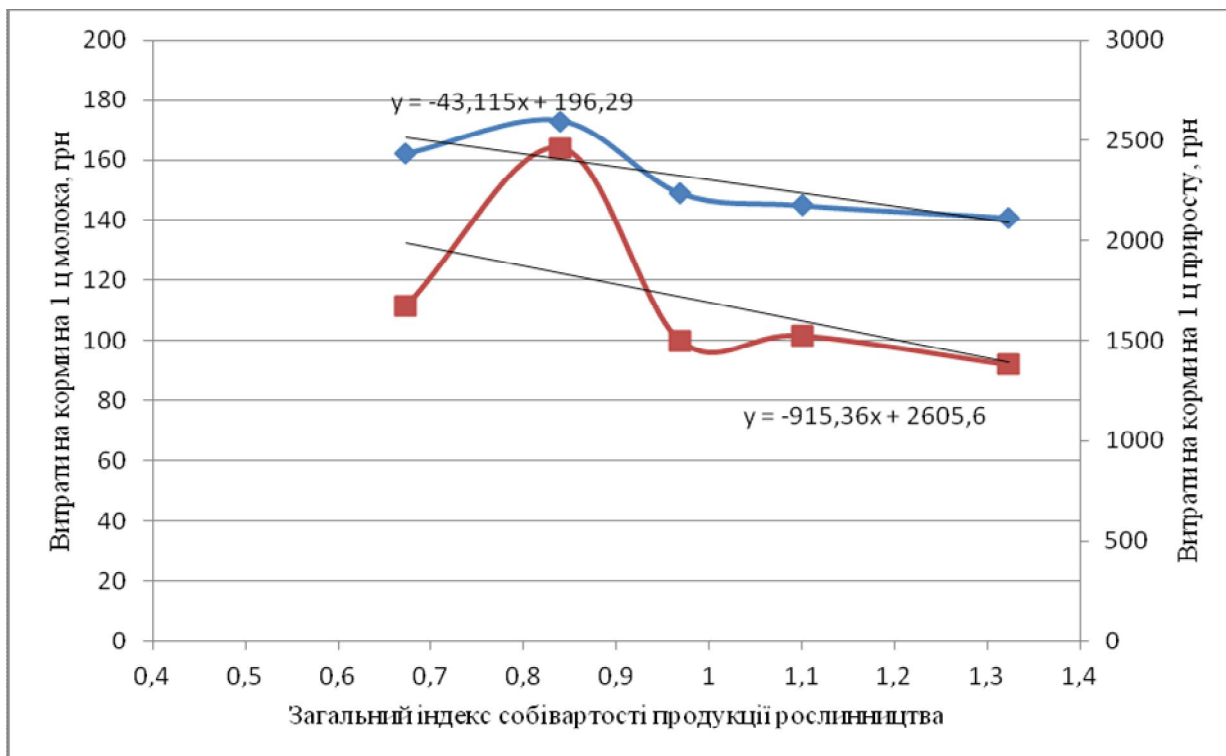


Рис. 1 Залежність витрат на корми на 1 ц молока та приросту ВРХ від загального індексу собівартості продукції рослинництва і у сільськогосподарських підприємствах Харківської області у 2014 р. (згруповані дані)

Отже, зворотна закономірність між собівартістю продукції рослинництва та витратами на корми в розрахунку на одиницю продукції обумовлені запровадженням П(С)БО №30 «Біологічні активи».

Для перевірки висловленого твердження було проведено аналогічне дослідження по сільськогосподарських підприємствах Харківської області за період до запровадження П(С)БО №30 «Біологічні активи». Зокрема, було здійснено групування господарств за рівнем загального індексу собівартості рослинницької продукції за 2006 рік (табл. 5, 6).

Як видно з даних таблиці ситуація є досить логічною. По мірі зростання загального індексу собівартості сільськогосподарської продукції рослинництва зростають і витрати на корми у молочному та м'ясному скотарстві. Так, по групі господарств з рівнем індексу до 0,810 величина витрат на корми на 1 ц

молока становила 34 грн/ц, а при зростанні індексу собівартості продукції рослинництва понад 1,230, величина витрат на корми в розрахунку на 1 ц молока також зростає і становить уже 42 грн.

5. Залежність величини витрат по статті «Корми» від рівня собівартості продукції рослинництва в сільськогосподарських підприємствах Харківської області у 2006 р.

Групи господарств за рівнем загального індексу собівартості продукції рослинництва	Середнє значення індексу по групі господарств	Кількість господарств у групі	М'ясне скотарство			
			Витрати на корми на 1 гол. ВРХ, грн/гол	Витрати на корми на 1 ц приросту, грн/ц	у т. ч. до загальної суми витрат (%)	Середньорічний приріст, кг
До 0,810	0,742	30	598	647	35	117
0,811-0,950	0,890	41	735	835	38	118
0,951-1,090	0,977	52	737	699	42	133
1,091-1,230	1,109	39	813	694	42	129
Понад 1,230	1,323	39	944	798	43	141
По усій сукупності господарств	1,000	201	803	799	41	128

Джерело: розраховано автором за даними статистичної звітності за формою 50 с-г.

6. Залежність величини витрат по статті «Корми» від рівня собівартості продукції рослинництва в сільськогосподарських підприємствах Харківської області у 2006 р.

Групи господарств за рівнем загального індексу собівартості продукції рослинництва	Середнє значення індексу по групі господарств	Кількість господарств у групі	Молочне скотарство			
			Витрати на корми на 1 корову, грн/гол	Витрати на корми на 1 ц молока, грн/ц	у т. ч. до загальної суми витрат (%)	Продуктивність корів, кг
До 0,810	0,742	30	455	34	50	3124
0,811-0,950	0,890	41	441	39	49	3012
0,951-1,090	0,977	52	452	36	51	3843
1,091-1,230	1,109	39	579	46	50	3382
Понад 1,230	1,323	39	563	42	53	3624
По усій сукупності господарств	1,000	201	483	41	51	3317

Джерело: розраховано автором за даними статистичної звітності за формою 50 с-г.

Така ж ситуація і по м'ясному скотарству. При рівні загального індексу собівартості рослинницької продукції до 0,820 витрати на корми в розрахунку на 1 ц приросту складають 647 грн, а по групі з найвищим рівнем даного індексу підвищуються до величини 798 грн.

Для наочного зображення даного процесу розглянемо рис. 2.

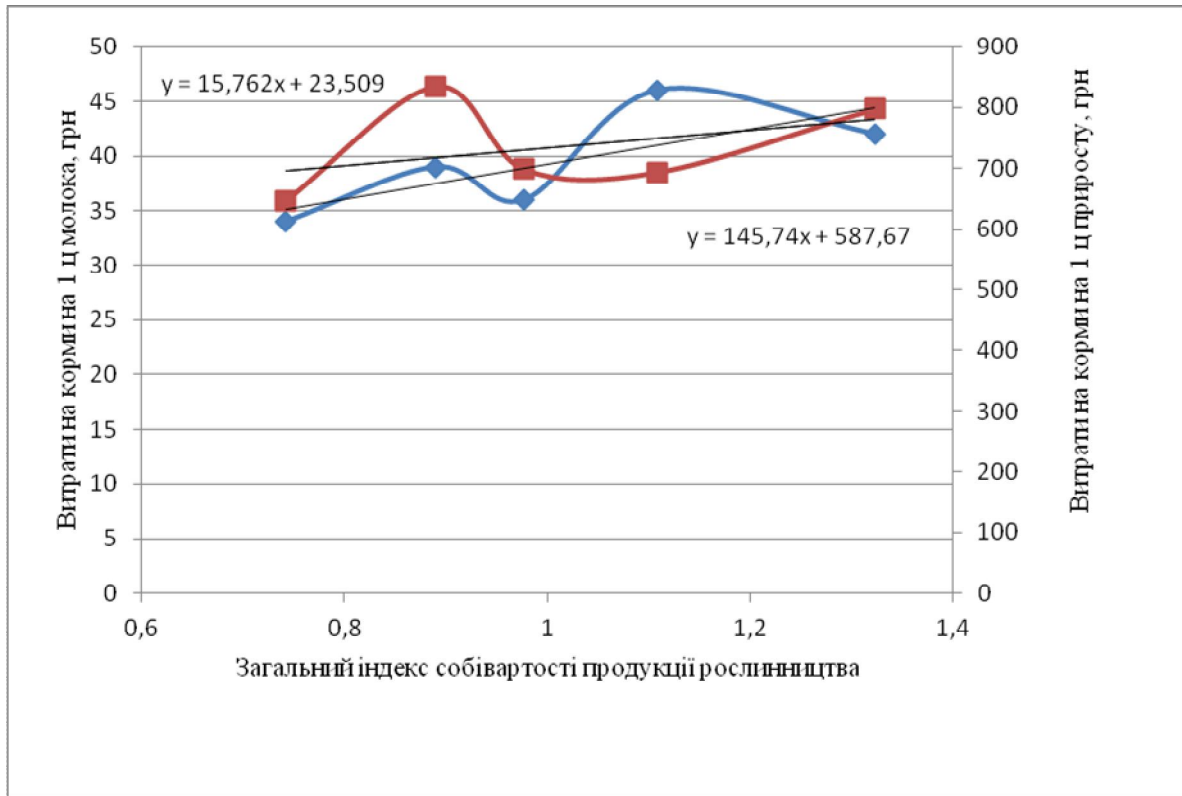


Рис. 2 Залежність витрат на корми на 1 ц молока та приросту ВРХ від загального індексу собівартості продукції рослинництва і у сільськогосподарських підприємствах Харківської області 2006 р. (згруповані дані)

З рис. 2 видно, що зростання собівартості продукції на 1 % супроводжується зростанням витрат на корми в розрахунку на 1 ц молока на 0,15 грн. По відгодівлі ВРХ аналогічна закономірність виявляється у зростанні витрат на корми на 1,45 грн в розрахунку на кожен процент приросту собівартості продукції рослинництва.

Виходячи з проведеного дослідження можна прослідкувати, що високоефективні господарства штучно занижують показники м'ясного скотарства, оскільки списують корми по більш високій вартості, а низько ефективні господарства навпаки, оскільки списують вартість кормів нижче їх собівартості.

Щоб усунути даний недолік доцільно корми власного виробництва списувати на затрати у скотарстві по фактичній собівартості їх виробництва.

Висновки. Проведений аналіз впливу ефективності кормовиробництва на формування витрат по статті «Корми» у молочному та м'ясному скотарстві сільськогосподарських підприємств Харківської області дозволив виявити наявність нелогічної закономірності до зростання витрат за вказаною статтею по мірі зниження собівартості продукції рослинництва, і в тому числі кормів власного виробництва.

Встановлена закономірність обумовлена дією П(С)БО №30 «Біологічні активи», відповідно до якого сільськогосподарська продукція, у тому числі корми, оприбутковуються за справедливою (ринковою) вартістю і далі списується на виробничі потреби в цій же оцінці. Це призводить до заниження показників ефективності виробництва продукції скотарства у господарствах з високим рівнем ефективності кормовиробництва і до завищення показників ефективності тваринницьких галузей в господарствах з низьким рівнем ефективності кормовиробництва.

Для усунення встановленої суперечності доцільно корми власного виробництва списувати на витрати скотарства за фактичною їх собівартістю. Подальші дослідження доцільно спрямувати на удосконалення методики оцінки продукції, яка використовується на внутрішньогосподарські виробничі потреби.

Бібліографічний список: 1. Азізов С.П. Організація ефективного кормовиробництва - основа розвитку тваринництва / С.П. Азізов, Б.М. Матов ; за ред. С.П. Азізова. – К.: Інститут аграрної економіки УААН, 2002. – 194 с. 2. Воронецька І.С. Визначення собівартості молока на основі енергетичної оцінки кормів / І.С. Воронецька, О.М. Рибаченко, А.В. Тупчик // Економіка АПК. – 2013. - №1. – С. 38-45. 3. Калінчик М.В. Оптимізація раціонів годівлі корів як основний чинник конкурентоспроможності галузі молочного скотарства / М.В. Калінчик, І.М. Алексеєнко, К.О. Лисенко // Агросвіт. – 2005. - №1. – С. 29-33. 4. Положення (стандарт) бухгалтерського обліку 30 «Біологічні активи», затверджене Наказом Міністерства фінансів від 18.11.2005 р. № 790. 5. Методичні рекомендації з бухгалтерського обліку біологічних активів, затверджені Наказом Міністерства фінансів від 29.12.2006 р. № 1315. 6. Калашников А.П. Нормы и рационы кормления сельскохозяйственных

животных / А.П. Калашников, Н.И. Клейменов, В.Н. Баканов за ред. А.П. Калашникова. – М.: Агропромиздат. – 1985. – 352 с. 7. Гноєвий І.В. Система сталого виробництва і ефективного використання кормів за цілорічно однотипної годівлі високопродуктивних корів / І.В. Гноєвий, О.К. Трішин за ред. І.В. Гноєвого. – Х, 2007. – С. 33-93. 8. Годівля сільськогосподарських тварин: підруч. / І. І. Ібатулін, Д. О. Мельничук, О. Г. Богданов. – Вінниця : Нова Книга, 2007. – 612 с. 9. Норми годівлі, раціони і поживність кормів для різних видів сільськогосподарських тварин: довід. / Г.В. Проваторов, В.І. Лади́ка, Л.В. Бондарчук. – Суми : Університетська книга, 2007. – 487 с. 10. Ратушна О.П. Суперечливі питання використання П(С)БО 30 «Біологічні активи» сільськогосподарськими підприємствами / О.П. Ратушна // Облік і фінанси АПК. – 2007. – № 11-12. – С. 55–58. 11. Саблук П.Т. Економіка виробництва та використання кормів в Україні / П.Т. Саблук, В.Л. Перегуда, Я.К. Білоусько та ін. [Монографія]. – К.: ННЦ ІАЕ, 2010. – 288 с. 12. Семенда О.В. Формування стійкої кормової бази як елемента інтенсифікації молочного скотарства / О.В. Семенда // Економіка та управління АПК: Зб. наук. праць. – Біла церква, 2011. – Вип. 6 (89). – С. 153-156.

Мищенко В.С. Влияние эффективности кормопроизводства на формирование затрат сельскохозяйственных предприятий в скотоводстве. Проведен анализ кормовой базы в сельскохозяйственных предприятиях в скотоводстве. Доказано, что удешевление кормопроизводства имеет ключевое значение для повышения эффективности хозяйственной деятельности сельскохозяйственных предприятий. Проанализировано влияние эффективности кормопроизводства на формирование расходов сельскохозяйственных предприятий в скотоводстве. Исследованы показатели эффективности сельскохозяйственных предприятий и выявлена закономерность к росту расходов по статье «Корма» по мере снижения себестоимости продукции растениеводства, и в том числе кормов собственного производства. Рассмотрены особенности формирования расходов к внедрению П (С) БУ №30 «Биологические активы» в сельскохозяйственных предприятиях в скотоводстве.

Ключевые слова: кормопроизводство, расходы, продуктивность животных, эффективность кормопроизводства.

Mishchenko V.S. The analysis of forage stock at stockbreeding agricultural enterprises has been done. It has been proved that the reduction of prices of forage production has a key value for increasing the effectiveness of agricultural enterprises farm activity. The influence of effective forage production on expenditure forming at stockbreeding agricultural enterprises has been analyzed.

The indices of agricultural enterprises effectiveness have been investigated and the pattern in higher expenses on fodder while the decline of crop production prime cost, including the fodder of own production, has been revealed. The features of expenditure forming before introducing Regulation (standard) of Accounting - R(S)A №30 “Biological Assets” at stockbreeding agricultural enterprises have been examined.

Key words: forage production, expenditure, animal productivity, effectiveness of forage production.