

УДК 958.36.25.48

**Р.Г. Прозоров, аспірант<sup>1</sup>**  
**Інститут тваринництва НААН України**

**КОНЦЕПТУАЛЬНІ ЗАСАДИ ФОРМУВАННЯ ЛОГІСТИЧНОЇ  
СИСТЕМИ МОЛОЧНОГО СКОТАРСТВА  
У СІЛЬСЬКОГОСПОДАРСЬКИХ ПІДПРИЄМСТВАХ**

**Постановка проблеми.** Молочне скотарство є одним із стратегічних галузей тваринництва України, що визначає продовольчу безпеку держави, якість харчування населення та має високий експортний потенціал. Розвиток молочного скотарства займає важливе місце у формуванні продовольчої безпеки країни.

В останні роки функціонування галузі молочного скотарства в сільськогосподарських підприємствах зазнало істотних негативних змін. Одним із напрямів підвищення ефективності виробництва є формування логістичної системи.

Формування логістичної системи сільськогосподарських підприємств з виробництва продукції молочного скотарства забезпечить підвищення ефективності виробництва, залучення інвестицій та різного роду інновацій у виробництво, за рахунок вдосконалення управління

---

<sup>1</sup>Науковий керівник – д.е.н., професор Уляниченко О.В

матеріальними і пов'язаними з ними інформаційними та фінансовими потоками на шляху від первинного джерела сировини до кінцевого споживача готової продукції на основі системного підходу та теорії економічних компромісів для отримання синергічного результату.

**Аналіз останніх досліджень і публікацій.** Різні аспекти механізму формування логістичних систем, як важеля підвищення ефективності виробництва підприємств висвітлено в дослідженнях багатьох вітчизняних і зарубіжних науковців: Б. Анікіна, Л. Балобанової, Д. Бауерокса, О. Варченко, В. Герасимчука, О. Гуторова, С. Димарчука, Є. Крикавського, М. Окландера, Ю. Пономарьової, О. Сумця, О. Ульянченка [1-8]. Проте, не достатньо дослідженими залишаються основні засади формування логістичних систем молочного скотарства, враховуючи специфіку галузі.

**Формулювання цілей статті.** Теоретико-методологічне обґрунтування концептуального підходу щодо формування логістичної системи молочного скотарства у сільськогосподарських підприємствах.

**Виклад основного матеріалу досліджень.** Основна мета формування логістичної системи сільськогосподарського підприємства полягає, перш за все, в максимальному підвищенні ефективності його діяльності. Вона досягається за рахунок налагодження функціонування ланок логістичної системи, які сприяють оптимізації різного роду матеріальних та супутніх їм потоків в результаті чого мінімізуються сукупні витрати підприємства [8].

Разом з тим, кожна система та її складові мають формуватися на основі певних принципів виконання яких забезпечує раціональне виконання їх функцій.

Формування логістичної системи є досить складним процесом, початковим етапом її організації є вивчення і визначення сукупності цілей, які впливають на взаємодію елементів даної системи і зачіпає такі визначальні аспекти, як задоволення попиту на ринку, кількість структурних підрозділів (на мікрорівні) підприємств, що входять у логістичну систему (на макрорівні). Обмеженнями при цьому виступають рівень рентабельності, забезпеченість матеріальними, трудовими і фінансовими ресурсами.

Визначимо основні етапи побудови логістичної системи сільськогосподарського підприємства з виробництва продукції молочного скотарства. Першим етапом є визначення межі логістичної системи.

Будь-яка логістична система є поліструктурною і включає наступні складові: організаційну структуру, яка передбачає поєднання субординації і координації, тобто підпорядкованість та узгодженість; економічну структуру, що включає сукупність відносин власності; інформаційну

структуру, що об'єднує сукупність формальних і неформальних потоків інформації; матеріальну структуру, тобто сукупність ресурсних потоків, матеріалів, готової продукції; технічну структуру, що об'єднує комплекс технічних засобів і механізмів; фінансову структуру, інтегруючу сукупність фінансових потоків; морально-психологічну структуру, що включає симпатії і антипатії працівників, норми поведінки, відношення до справи [7,8].

Наступним етапом побудови логістичної системи є визначення функцій кожного її об'єкту. В цілому процес формування логістичної системи включає ряд послідовних етапів (рис. 1).



**Рис. 1. Етапи формування логістичної системи сільськогосподарського підприємства**

Кожен з етапів включає безліч завдань, вирішення яких дає можливість досягти формованої логістичній системі певних цілей. Крім того, перераховані методи дозволяють прогнозувати матеріальні потоки, створювати інтегровані системи управління потоками і контроль за їх рухом, розробити системи логістичного обслуговування, оптимізувати запаси.

Для досягнення мети логістики в межах логістичної системи підприємства необхідна інтеграція, що повинна здійснюватися у трьох напрямках.

По-перше, в функціональних ланках логістики її компоненти, місцезнаходження і розпланування, комунікація, транспорт, запаси, склади, – повинні бути інтегровані на основі загальних витрат.

По-друге, фізичний розподіл, підтримка виробництва, постачання в одному логістичному зусиллі повинні бути скоординовані в єдиний матеріальний потік.

По-третє, логістична політика повинна бути взаємопов'язана з усіма іншими частинами економічної політики підприємства.

Виходячи з проведених досліджень основними цілями розроблення та впровадження логістичної системи підприємств молочного скотарства є: досягнення якості продукції молочного скотарства (при конкурентоспроможному рівні витрат); своєчасне забезпечення нею конкретного споживача в необхідному обсязі, у визначений термін, у потрібному місці тощо.

Головні методологічні принципи побудови логістичної системи підприємств молочного скотарства – системний та стратегічний підходи до управління логістичною системою; оптимізація наскрізних логістичних витрат; логістична координація та інтеграція управління усіма потоками процесів при реалізації цільової функції; інформаційний обмін та інформаційне підтримка протягом усього життєвого циклу виробництва продукції молочного скотарства; пріоритет якості, наскрізна стандартизація та синхронізація всіх логістичних бізнес-процесів; зниження ризиків і невизначеності внаслідок забезпечення максимальної доступності та прозорості інформації; розвиток довгострокових взаємовигідних партнерських відносин тощо.

При формуванні логістичної системи підприємств молочного скотарства (ЛСМС) спочатку необхідно визначити ту сукупність цілей, які впливають на взаємодію елементів цієї системи і зачіпають такі визначальні аспекти на ринку продукції молочного скотарства.

Алгоритм побудови й управління ЛСМС на мікрорівні (рис. 2) базується на визначенні доцільної сукупності взаємодоповнюючих видів логістичної діяльності та їх взаємодіючих елементів, яку цілеспрямовано формують і реалізують відносини на всіх етапах відтворення та розвитку життєвого циклу логістичної системи за допомогою інтегральної системи показників, серед яких домінують вимоги кінцевого споживача стосовно якості й ціни продукції молочного скотарства та рівня логістичного обслуговування.

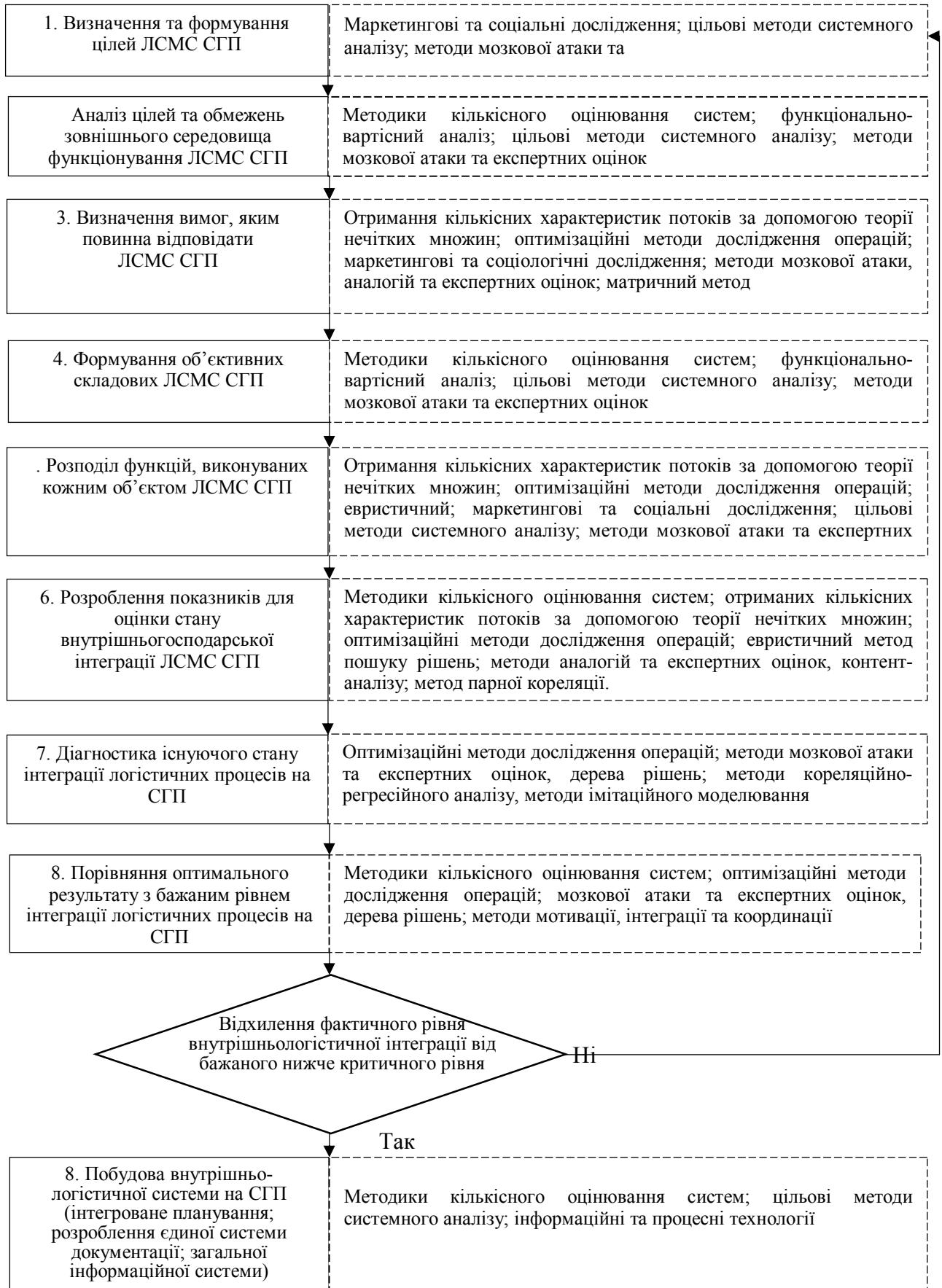
Алгоритм побудови ЛСМС на макрорівні полягає в послідовному описі логістичних процесів, кардинальній зміні існуючих логістичних систем суб'єктів ринку продукції молочного скотарства (рис. 3).

Принциповою відмінністю цього алгоритму є орієнтація на вимоги міжнародних стандартів якості та належних практик щодо формування та функціонування подібних систем і досягнення ключових цілей усіма потенційними учасниками логістичного ланцюга продукції молочного скотарства.

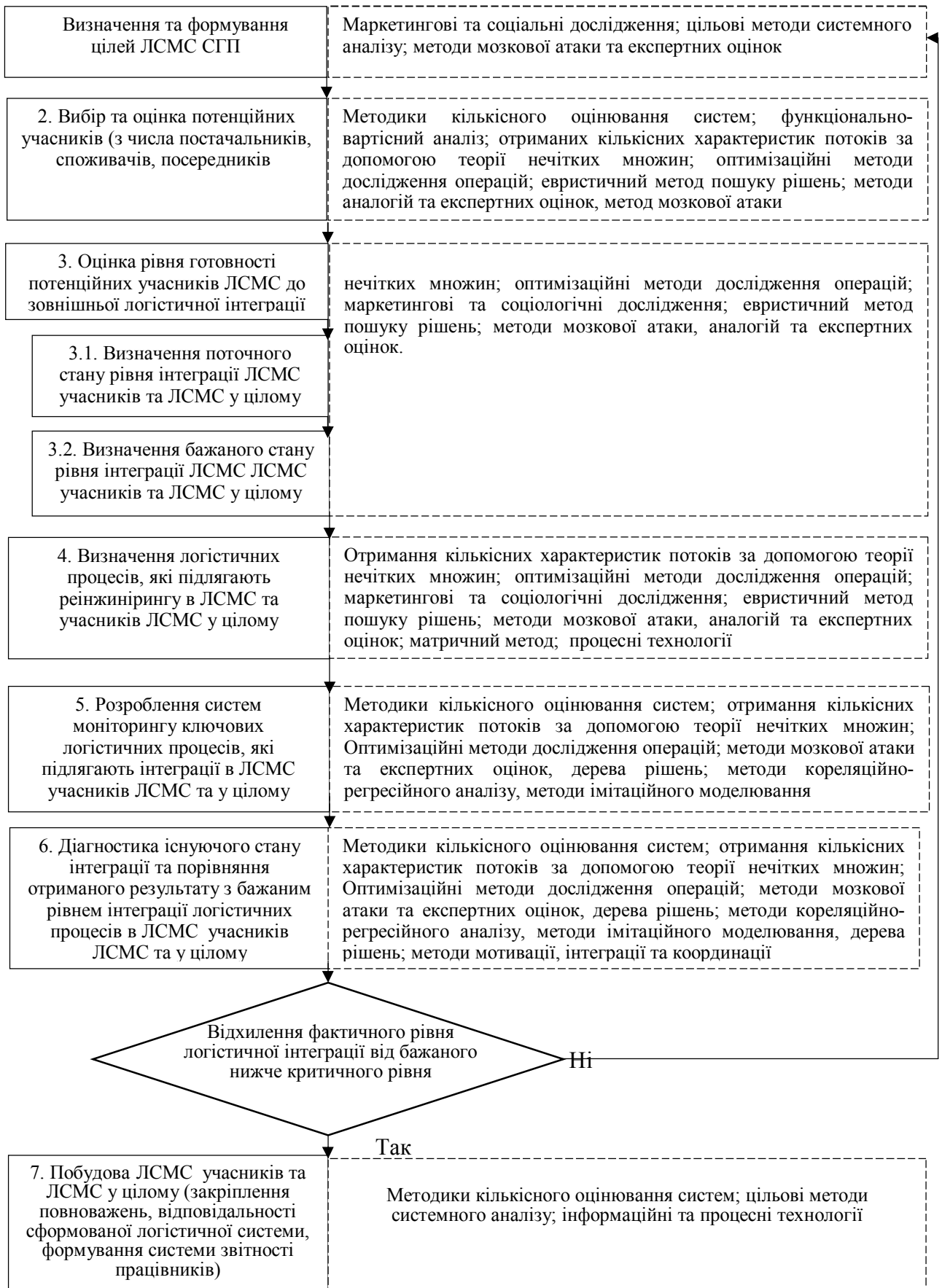
Отже, алгоритм логістичної системи підприємств молочного скотарства – це взаємопов'язані, логічно впорядковані й узгоджені з кращими досягненнями практики логістичні процеси відносно зміни існуючої логістичної системи для досягнення її бажаного стану.

При цьому реформування логістичних процесів має здійснюватися не лише всередині підприємства, а й у взаємозв'язку із логістичними системами підприємств з виробництва продукції молочного скотарства-партнерів, що сприяє досягненню не тільки локальних цілей кожного учасника логістичної системи підприємств молочного скотарства, але й реалізації загальних цілей учасників таких систем.

Отже, реалізація як загальних, так і специфічних принципів формування логістичної системи дозволить створити стійку та ефективну логістичну систему здатну оптимізувати матеріальні та сукупні їм потоки з метою підвищення ефективності функціонування молочного скотарства. Дана система націлена на забезпечення підприємства певними конкурентними перевагами, а споживача якісною продукцією за доступними цінами.



Джерело: удосконалено автором



**Рис. 3. Алгоритм побудови й управління логістичної системи молочного скотарства (ЛСМС) на макрорівні**

**Висновки.** Визначено основні концептуальні засади формування логістичних систем молочного скотарства у сільськогосподарських підприємствах. Встановлено, що при побудові логістичної системи підприємства необхідно керуватися чотирма принципами: узгодженість дій; націленість на інтегральну ефективність; функціональність взаємодії; досягнення синергічного ефекту.

Запропоновано концептуальний підхід до формування алгоритму логістичної системи підприємств молочного скотарства на мікро- і мезорівні. Функціонування логістичної системи дозволить підприємствам з виробництва продукції молочного скотарства оптимізувати їх сукупні витрати. Як результат, відбуватиметься зростання прибутковості та фінансової стійкості підприємств.

**Бібліографічний список:** 1. Аникин Б.А. Логистика: Учебник для вузов / Б.А. Аникин, В.В. Дыбская, А.А. Колобов и др.; под ред. проф. Аникина Б.А. – Изд. 3-е, перераб., доп. – М: Инфра-М, 2002. – 368 с. 2. Балобанова Л.В. Комерційна діяльність: маркетинг і логістика / Л.В. Балобанова, А.М. Германчук // Навч. посібник для студентів вищих навч. закладів. – К: Професіонал, 2004. – 287с. 3. Варченко О.М. Пріоритетні напрями розвитку складових розподільчої логістики агропродовольчої продукції / О.М. Варченко // Вісник аграрної науки. – 2014. – № 11. – С. 62-68. 4. Герасимчук В.Г. Розвиток підприємництва: діагностика, стратегія, ефективність / В.Г. Герасимчук.– К.: Вища школа, 2001. –167 с. 5. Гуторов О. І. Логістика: навч. посібник / О.І. Гуторов, О.І. Лебединська, Н.В. Прозорова / Харк. нац. аграр. ун-т. – Харків: Міськдрук, 2011. – 322 с 6. Димарчук С. М. Логістична система управління та її взаємозв'язок з стратегією підприємства / С. М. Димарчук // Вісник ДУ “Львівська політехніка”. – 2000.– № 390. – С. 20–22. 7. Пономарьова Ю.В. Логістика : Навч. посіб. / Ю. В. Пономарьова. – К.: Центр навчальної літератури, 2003. –192 с. 8. Ульянченко О.В. Пріоритетні напрями розвитку складових розподільчої логістики агропродовольчої продукції / О.В. Ульянченко, О.М. Сумець // Вісник аграрної науки. – 2014. – № 11. – С. 57-62.

**Прозоров Р.Г. Концептуальные основы формирования логистической системы молочного скотоводства в сельскохозяйственных предприятиях.** В статье обоснованы принципы и этапы формирования логистической системы молочного скотоводства в сельскохозяйственных предприятиях. Определено, что одним из



направлений повышения эффективности производства является формирование логистической системы.

На основании проведенных исследований, определена последовательность формирования логистической системы, которая включает ряд последовательных этапов, основными целями разработки и внедрения логистической системы предприятий молочного скотоводства являются: достижение качества продукции молочного скотоводства (при конкурентоспособном уровне затрат); своевременное обеспечение конкретного потребителя в необходимом объеме, в срок, в нужном месте.

**Prozorov R. Conceptual bases of formation of the logistics system in dairy cattle agricultural enterprises.** In the article the principles and stages of the logistics system in dairy cattle agricultural enterprises. It is determined that one of the ways of increasing the efficiency of production is the formation of the logistics system. Based on these studies, determined the sequence of formation of the logistics system, which includes a number of successive stages, the main objectives of the development and implementation of enterprise logistics system of dairy cattle are to achieve quality dairy cattle (at a competitive cost level); timely provision of a particular consumer to the extent necessary, in time, in the right place.