

**Х.В. Кулинич, Г.Г. Свірська, аспіранти  
Львівська державна фінансова академія**

## **ТЕНДЕНЦІЇ ТА ПРОБЛЕМИ РЕАЛІЗАЦІЇ ПОДАТКОВОЇ ПОЛІТИКИ РЕГІОНУ В УМОВАХ ІНТЕГРАЦІЙНИХ ПРОЦЕСІВ**

**Постановка проблеми.** Ефективність податкової політики в контексті євроінтеграційного вектора розвитку залежить від досконалості регіональної стратегії та якості заходів, що запроваджуються державою з метою становлення та розвитку податкової системи в межах регіонів. Податкова система має значний вплив на розвиток економіки регіону. З метою пошуку важелів регулювання цього процесу виникла нагальна потреба дослідження особливостей удосконалення регіональної податкової політики, шляхів її ефективної реалізації, реформування податкової системи та територіальних податкових органів. Водночас потребують ґрунтового наукового підходу розроблення організаційно-економічного механізму податкової політики для узгодження інтересів усіх ієрархічних рівнів управління в контексті провадження принципів оподаткування. Тому вітчизняна податкова система, що створює функціонально-цільове середовище для підвищення рівня використання потенціалу регіонів суб'єктами податкових відносин вимагає подальшого дослідження та вдосконалення.

**Аналіз останніх досліджень і публікацій.** Дослідженням проблем, пов'язаних з побудовою ефективної податкової системи в Україні, питань удосконалення процесу регенерації потенціалу регіонів та податкового навантаження займалися О.М. Алимов, Н.І. Балдич, В.М. Геєць, О.Д. Данілов, А.Я. Кізима, Т.І. Єфименко, Б.Є. Кваснюк, С.В. Львовчкін, Ю.Г. Лисенко, Т.В. Меркулова, Л.Л. Тарангул, О.В. Царенко, Ф.О. Ярошенко та ін.

Взаємозв'язок податкових та економічних процесів на регіональному рівні, тобто вплив податків на економічний розвиток регіону, висвітлено в роботах таких науковців як В. Кравченко, Л. Тарангул, С. Джигалова.

Що ж стосується податкового навантаження, то авторами, які розглядали дане питання в Україні та світі, є Г. Василевська, О. Годованець, О. Іванишина, Т. Маршалок, В. Поліщук, О. Раденька, Н. Рисова, Г. Филюк, О. Фрадинський, Н. Яровая та ін.

У роботах зазначених авторів акцентується увага на теоретичних питаннях податкової системи, окремих її елементів, аналізується вплив

податків на розвиток економіки України, розглядаються засади реформування системи оподаткування. Однак податкове навантаження у регіональному розрізі не достатньо досліджене. Відсутність напрацювань у цьому напрямі визначає актуальність питання і необхідність здійснення подальших аналітичних досліджень.

**Метою статті** є проведення аналізу концептуальних основ реалізації регіональної податкової політики для обґрунтування певної системи податкових важелів та стимулів, що створюють умови для прискореного розвитку регіонів, виробництв, підприємств. Здійснення оцінки ефективності податкової політики у розрізі окремого регіону на основі показників валового регіонального продукту та податкового навантаження.

**Виклад основного матеріалу дослідження.** Регіональна податкова політика – досить складний, багатоаспектний фінансово-економічний процес, який відображає територіальні особливості податкової діяльності та специфіку впливу системи оподаткування на соціально-економічний розвиток регіонів та їхнє фінансове забезпечення.

Забезпечення процесу динамічного зростання економіки України та її регіонів в інтегрований ринковий простір неможливе без ефективної податкової політики. Її формування – досить складний процес, який характеризується значними суперечностями, пов'язаними, в першу чергу, з невідповідністю податкового навантаження рівню та завданням економічного розвитку регіонів. Така невідповідність є однією з причин зниження мотивації в органів місцевої влади до нарощування власної податкової бази і, відповідно, до зростання частки трансфертів у доходах місцевих бюджетів.

Пошуки шляхів розв'язання вищезазначених проблем вимагають розробки теоретико-методологічних засад податкової політики та практичних рекомендацій щодо її удосконалення з урахуванням рівня економічного розвитку регіонів, проведення децентралізації податкової системи в частині перерозподілу податкових повноважень між державними і місцевими органами влади, удосконалення організаційної структури органів державної податкової служби відповідно до Програми її модернізації на середньостроковий період.

Соціально-економічний розвиток регіонів є результатом використання не тільки їх ресурсних можливостей, а й значною мірою тих економічних механізмів, у результаті яких формується й реалізується політика розвитку. Одне з визначальних місць у ній займає регіональна податкова політика, залежно від якої той чи інший регіон може бути або привабливим для отримання прибутків господарюючими суб'єктами і населенням, або таким, що не викликає зацікавленості щодо проведення

діяльності на цій території. Залежно від рівня досконалості як податкової політики країни в цілому, так і регіональної податкової політики зокрема, на практиці реалізується взаємозв'язок між державою та її окремими регіонами.

Використовуючи відповідну податкову політику, держава може регулювати територіальне розміщення виробничих сил. Як зазначає Ю.В. Касперович: «... податково-бюджетна політика може мати потужний вплив на сукупний попит, виробництво і зайнятість, коли економіка функціонує значно нижче від повної потужності національного виробництва, і там, де необхідно забезпечити стимулювання попиту для економіки» [1].

Регіональна податкова політика є важливим інструментом впливу на розміщення інноваційного та інтелектуального потенціалу, економічний розвиток депресивних регіонів. Вона має проводитись з урахуванням загальнодержавних принципів і підходів до реалізації оподаткування, а також враховувати особливості розвитку регіонів, відмінності в їх природнокліматичних і соціально-економічних умовах, наявність просторових диспропорцій у розвитку виробництва, виробничої і соціальної інфраструктури, а також історично сформовану специфіку виробничого розвитку.

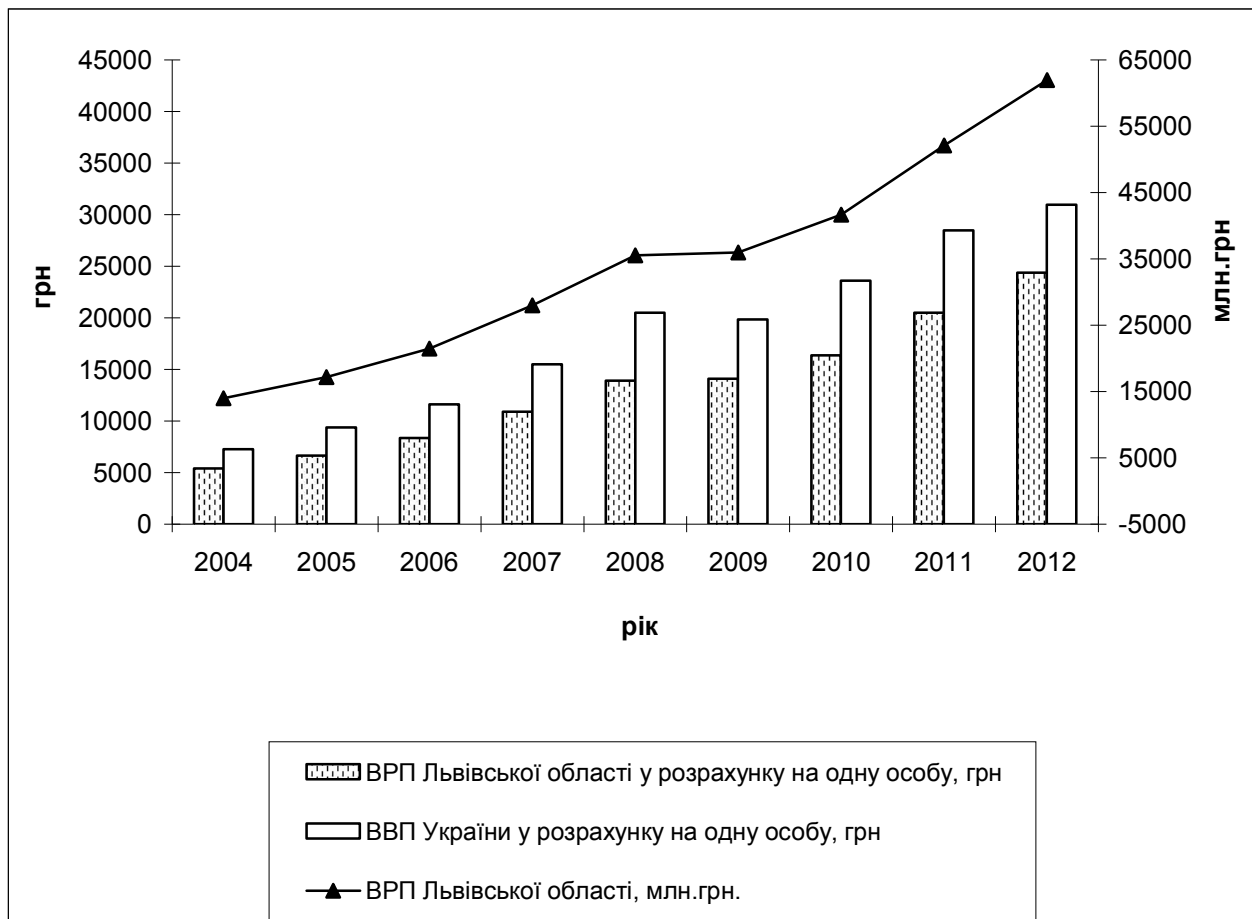
На регіональному рівні узагальнюючим показником, який характеризує рівень розвитку економіки регіону є **валовий регіональний продукт**. Валовий регіональний продукт (ВРП) – показник, який визначається як різниця між сумою випусків і сумою проміжного споживання в регіоні. [2].

Ефективність функціонування економіки на рівні регіонів можна оцінювати за допомогою показників валового регіонального продукту та валового регіонального продукту в розрахунку на одну особу (рис. 1).

Наше дослідження показало, що у Львівській області спостерігається динаміка росту ВРП (рис. 1). Слід звернути увагу, що регіон виявився відносно стійким до фінансово-економічної кризи 2008–2009 рр. У 2007 р. ВРП Львівської області становило 27987 млн грн, а у 2010 р. – 41655 млн грн, тобто показник зріс практично в 1,5 раза.

У 2012 р. Львівська обл. (61962 млн грн) знаходилась на 7-у місці за обсягами ВРП, випереджували її м. Київ (275685 млн грн), Донецька обл. (170775 млн грн), Дніпропетровська обл. (147970 млн грн), Харківська обл. (82223 млн грн), Київська обл. (69663 млн грн), Одеська обл. (64743 млн грн). Найнижчий показник спостерігався у м. Севастополь (9891 млн грн) [3].

Валовий регіональний продукт на душу населення дозволяє оцінити продуктивність економіки регіону, а також її обсяг у перерахуванні на одного мешканця. Тенденція росту регіонального показника свідчить про ефективний розвиток економіки [4]. Як бачимо аналізований регіон розвивається, однак, показники ВВП у розрахунку на одну особу в Україні вищі ніж ВРП у розрахунку на одну особу у Львівській області.



**Рис 1. Динаміка зміни ВРП Львівської області, ВВП України та ВРП Львівської області у розрахунку на одну особу за 2004–2012 рр.**

Джерело: розроблено авторами на основі даних [3]

Особливо слід звернути увагу на те, що за результатами 2011–2012 рр. за обсягом виробленого валового регіонального продукту на одну особу область сягає значення 72 % від середнього по країні рівня. Як наслідок, маємо ситуацію, що склалась у бюджетній сфері регіону – рівень ротаційності місцевих бюджетів Львівської області на 10 % перевищує середньо українське значення цього показника, а обсяг трансфертів в розрахунку на одного мешканця на чверть більше відповідного показника

по Україні. Поряд з цим, особливістю видаткової частини бюджету Львівщини є її посилена соціальна спрямованість (навіть у порівнянні з іншими областями України): видатки на забезпечення функціонування галузей соціальної сфери у Львівській області є вищими, ніж в середньому по Україні. [5, с.6].

Отже, Львівська область є розвиненим регіоном країни. Проведений аналіз свідчить про ефективність програм регіонального розвитку та фіскальної політики держави, стійкість економіки регіону до кризових явищ, високий рівень соціально-економічного розвитку області. Негативним аспектом являється зростання частки трансфертів у доходах місцевих бюджетів.

Показник податкового навантаження є основним критерієм ефективності податкової системи. А. Соколовська зазначає, що податкове навантаження – це ефект впливу податків на економіку загалом та окремих її платників, пов'язаний із економічними обмеженнями, що виникають у результаті сплати податків і відволікання коштів від інших можливих напрямів їх використання [6, с. 5].

Слід зауважити, що визначення рівня податкового навантаження на рівні окремої території практично не ведеться, як і не має чіткої методики оцінки. У міжнародній статистиці для виміру загального рівня податкового тиску на економіку використовується податковий коефіцієнт (tax ratio), що розраховується як відношення суми сплачених податків, включаючи обов'язкові відрахування в державні соціальні фонди, до ВВП у ринкових цінах. При цьому обов'язкові відрахування у соціальні фонди враховуються при розрахунку податкового коефіцієнта на тій підставі, що в міжнародній статистиці вони розглядаються як податки, а не як звичайні страхові внески [7, с. 38]. В Україні внески до соціальних фондів віднесено до неподаткових платежів, тому розраховане податкове навантаження дещо відрізняється від результатів, що були оприлюднені Світовим банком у щорічному аналізі податкових систем країн світу.

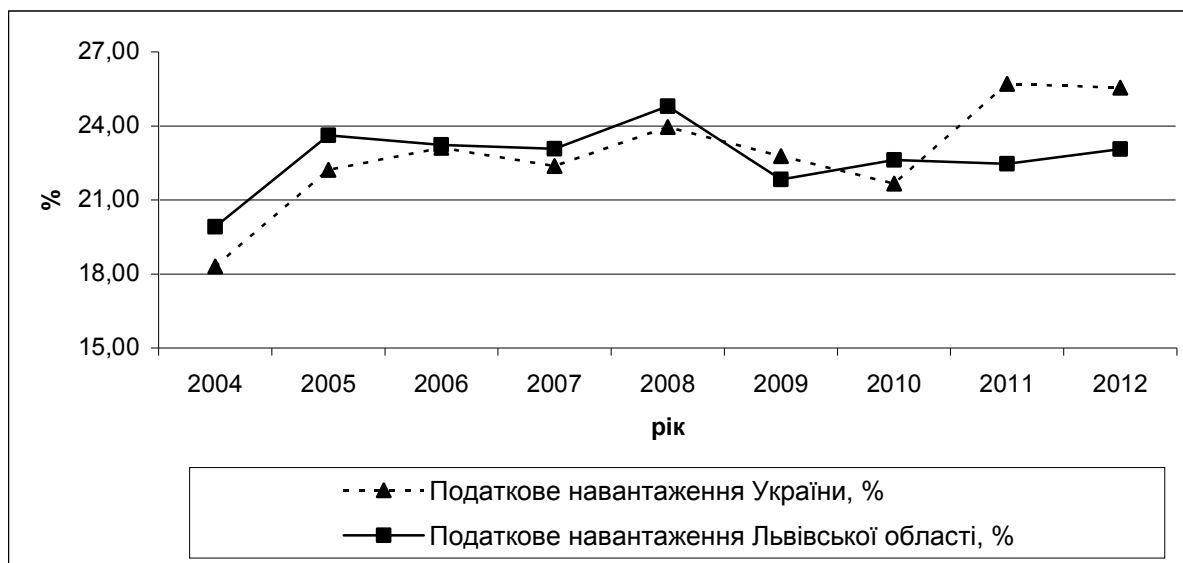
Слід зазначити, у 2012 р. обсяг єдиного внеску України становив 178,8 млрд грн, в т.ч. від роботодавців надійшло 158,8 млрд грн, застрахованих осіб – 16,0 млрд грн, фізичних осіб–СПД спрощеної системи оподаткування – 3,9 млрд грн [8].

При обчисленні показника податкового навантаження Львівської області використано статистичні дані податкових надходжень до бюджетів усіх рівнів та ВРП Львівської області (рис 2).

Аналіз наведених даних свідчить, що показник податкового навантаження Львівської області у 2004–2008 рр. та у 2009 р. був дещо вищий ніж загальний показник по країні. Нерівномірність та

незбалансованість розподілу податкового навантаження країни на регіональному рівні на прикладі Львівської області чітко виражені у 2011–2012 рр.

Щодо оптимальності рівня податкового навантаження, як норми співвідношення між надходженням до бюджетів та валовим внутрішнім продуктом не є вирішеним і до сьогодні, що пов'язане як зі специфікою і особливістю окремих територій, щодо яких визначається даний показник, так і з їх історичними, політичними та культурними особливостями.



**Рис. 2. Динаміка показників податкового навантаження України та Львівської області**

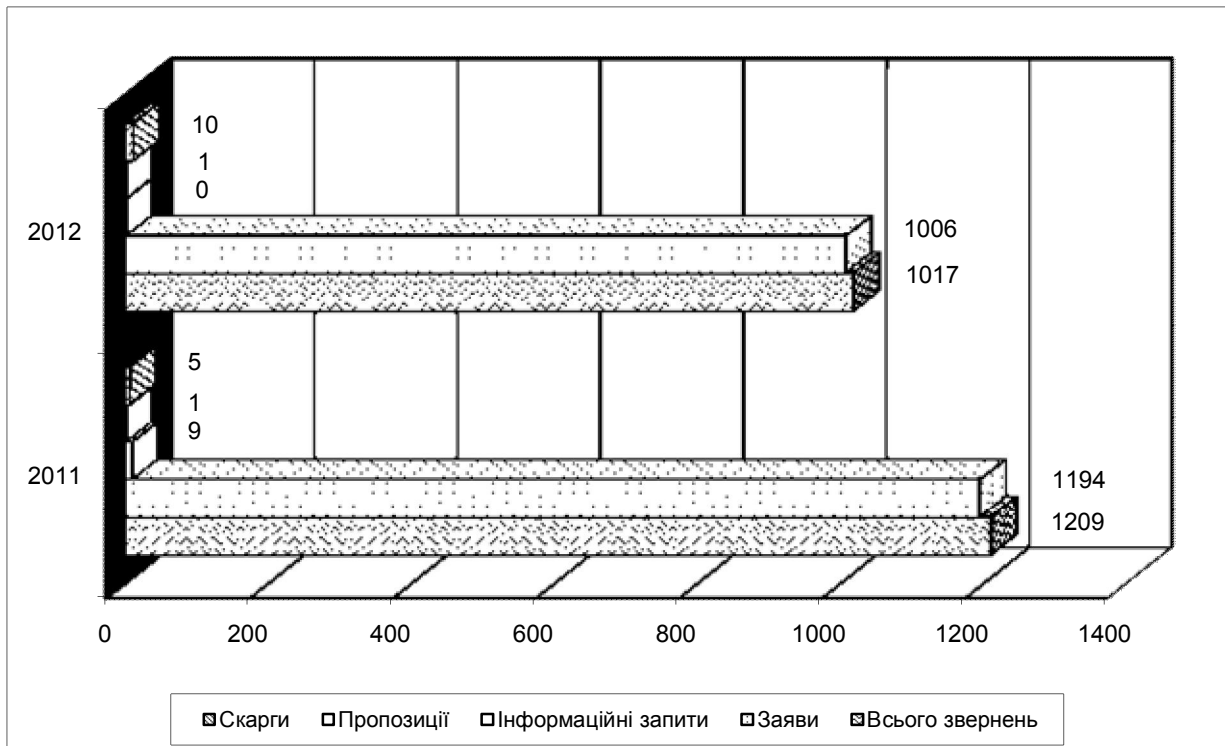
Джерело: складено на основі даних: [3], [9], [10], [11], [12]

Для повної оцінки регіонального рівня податкової політики необхідно досліджувати також рівень кваліфікації та податкової культури працівників державних податкових служб, обсяг затрат на їх утримання, організаційну структуру.

У Львівській області працюють 2180 осіб у структурах податкової служби, а курси підвищення кваліфікації або навчання пройшли 40 осіб. Отже, у Львівській області 1,8 % осіб від загальної чисельності підвищили свій фаховий рівень у 2012 р. А це означає, що необхідно активізувати процес підвищення фахового рівня працівників податкової служби з метою надання більш якісних послуг платникам податків [13, с. 74].

Впродовж 2012 р. до органів ДПС Львівщини від громадян надійшло 1017 письмових звернень, що на 192 звернення менше, ніж за аналогічний період минулого року (2011 р. – 1209). Із загальної кількості звернень –

1006 заяв, 1 – пропозиція та 10 скарг (рис. 3). Значна кількість звернень у 2011 р. зумовлена нововведеннями у зв'язку з прийняттям Податкового Кодексу України.



**Рис. 3. Надходження письмових звернень громадян до органів ДПС у Львівській області за 2011–2012 рр.**

Джерело: складено на основі даних:[14],[15]

За результатами розгляду задоволено – 95 звернень, надано роз'яснення на 715 звернень, відмовлено – 62, направлено за належністю до інших органів – 25, визнано анонімними – 37 та 16 звернень громадянами відкликано, у стадії розгляду – 59 звернень [15, с. 26].

Протягом 2012 року підготовлено та скеровано для розміщення у друкованих ЗМІ 2137 матеріалів з актуальних питань податкового законодавства та 3250 матеріалів для розміщення на офіційному суб-сайті ДПС у Львівській області.

Під час особистого прийому надано 34,6 тис. консультацій, засобами телефонного зв'язку – 18,3 тис. усних консультацій [15, с. 27].

Отже, органами ДПС у Львівській області активно та організовано проводиться роз'яснювальна робота та обслуговування платників податків

Витрати на утримання податкової служби у Львівській області складають близько 7303 тис. грн (заробітна плата та нарахування). Таким

чином, на 1000 грн надходжень до Державного бюджету витрати у Львівській області на утримання податкової служби складають 1 гривню, що є в межах норми. Отже, ефективність роботи працівників податкової служби в регіоні є достатньо високою, і податкова політика є самодостатньою [13, с. 73].

**Висновки.** Ефективність регіональної податкової політики повністю залежить від ефективності реформування економіки в країні. Регіональна податкова політика, як і економічна політика в цілому, неактивна і непослідовна.

Щодо проведеного дослідження, то результати свідчать про високий рівень податкового навантаження як у Львівській області, так і в Україні загалом. Для підвищення соціально-економічного розвитку, покращення умов ведення бізнесу та інвестиційного клімату необхідно оптимізувати податкове навантаження.

Регіональну податкову політику необхідно спрямувати на збалансування податкового навантаження між регіонами України відповідно до пропорційності розподілу обсягів валового регіонального продукту.

З метою раціонального використання наявного ресурсного потенціалу розвитку територій та реалізації ефективної податкової політики на регіональному рівні вважаємо доцільним запропонувати наступні вектори модернізації податкової політики регіону:

- визначення податкового потенціалу регіону та оцінювання програмного забезпечення інноваційного та науково-технічного розвитку регіону в умовах реалізації вимог СОТ та ЄС;
- розроблення організаційно-економічних засад забезпечення конкурентоспроможності регіону;
- здійснення моніторингу фінансово-економічного розвитку регіону;
- здійснення стратегічного планування і прогнозування розвитку регіону, окремих сфер та галузей господарства регіону.

**Бібліографічний список:** 1. Касперович Ю.В. Фіскальна трансмісія та її наслідки на формування доходів бюджету / Ю.В. Касперович // Економіка і держава. – 2012. – № 3. – С. 70. 2. Дорогань Л.О. Сучасні тенденції розвитку регіонів України в контексті аналізу валового регіонального виробництва [Електронний ресурс] / Л.О. Дорогань, О.С. Песцова–Світалка. – 2011. Режим доступу: [http://www.rusnauka.com/9\\_KPSN\\_2011/Economics/16\\_81084.doc.htm](http://www.rusnauka.com/9_KPSN_2011/Economics/16_81084.doc.htm). 3. Валовий регіональний продукт [Електронний ресурс] / Офіційний сайт Державної служби



статистики України. – Режим доступу: [http://www.ukrstat.gov.ua/operativ/operativ2008/vvp/vrp/vrp2008\\_u.htm](http://www.ukrstat.gov.ua/operativ/operativ2008/vvp/vrp/vrp2008_u.htm). 4. Кухта П. Рейтинг економічного розвитку регіонів України [Електронний ресурс] / П. Кухта. – 2012. – Режим доступу: <http://real-economy.com.ua/publication/ratings/8006.html>. 5. Моніторинг виконання місцевих бюджетів Львівської області за 2012 рік: / НАН України. Інститут регіональних досліджень; за наук. ред. д.е.н., проф. Сторонянської І.З. – Львів, 2013. – 200 с. 6. Соколовська А. Теоретичні засади визначення податкового навантаження та рівня оподаткування економіки / А. Соколовська // Економіка України. – 2006. – № 7. – С. 4–12. 7. Азаров М.Я. Бюджетна політика у контексті соціально-економічного розвитку України: у 6 т. Т. 3: Розвиток системи податків як основи зміцнення державних фінансів: монографія / М.Я. Азаров, Ф.О. Ярошенко, Т.І. Єфименко та ін. – К.: НДФІ, 2004. – 308 с. 8. Звіт про нарахування, обчислення та сплату єдиного внеску за 2012 рік [Електронний ресурс] / Офіційний сайт Пенсійного фонду України. – Режим доступу: [http://www.pfu.gov.ua/pfu/control/uk/publish/article?art\\_id=209995&cat\\_id=94750](http://www.pfu.gov.ua/pfu/control/uk/publish/article?art_id=209995&cat_id=94750). 9. Фінанси Львівщини: [статистичний збірник] / Головне управління статистики у Львівській області; під заг. ред. М.М. Крупки. – Львів, 2008. – 72 с. 10. Фінанси Львівщини: [статистичний збірник] / Головне управління статистики у Львівській області; під заг. ред. М.М. Крупки. – Львів, 2012. – 76 с. 11. Пекарчук В. Наступного року платники отримають більше якісних послуг / В. Пекарчук [Електронний ресурс] / Офіційний сайт територіальних органів Міндоходів у Львівській області. – Режим доступу: <http://lv.minrd.gov.ua/nam1-rik/126166.html>. 12. У 2012-му великі платники податків Львівщини сплатили до держбюджету майже 2,5 млрд.грн [Електронний ресурс]. Режим доступу: [http://vgolos.com.ua/news/u\\_2012mu\\_velyki\\_platnyky\\_podatkiv\\_lvivshchyny\\_s\\_platyly\\_do\\_derzhbyudzhetu\\_mayzhe\\_25\\_mlrdrn\\_64452.html?print](http://vgolos.com.ua/news/u_2012mu_velyki_platnyky_podatkiv_lvivshchyny_s_platyly_do_derzhbyudzhetu_mayzhe_25_mlrdrn_64452.html?print). 13. Тофан І. Особливості податкової політики та напрями її вдосконалення у Львівській області / І. Тофан // Аграрна економіка : науковий журнал Львівського національного аграрного університету. – 2013. – Т. 6. – № 1/2. – С. 70–74. 14. Звіт про виконання Плану основних питань економічної та контрольної роботи Державної податкової адміністрації у Львівській області на 2011 рік [Електронний ресурс] / Державна податкова служба у Львівській області. – Режим доступу: <https://www.google.com.ua/url?sa=t&rct=j&q=&esrc=s&source=web&cd=1&cad=rja&uact=8&ved=0CBsQFjAA&url=http%3A%2F%2Flv.minrd.gov.ua%2Fdata%2Fmaterial%2F000%2F009%2F67141%2F0.doc&ei=Xn2tU4aLOc-h7AbKzYHABA&usg=AFQjCNEieViw3ZYIPNEqtojponSpEPpenw&bvm=bv.69837884,d.bGE>. 15. Звіт про виконання Плану основних питань економічної та контрольної роботи

Державної податкової адміністрації у Львівській області на 2012 рік [Електронний ресурс] / Державна податкова служба у Львівській області. – Режим доступу: <https://www.google.com.ua/url?sa=t&rct=j&q=&esrc=s&source=web&cd=3&cad=rja&uact=8&ved=0CCYQFjAC&url=http%3A%2F%2Fiv.minrd.gov.ua%2Fdata%2Fmaterial%2F000%2F046%2F82552%2F0.doc&ei=9n2tU7bNI8Gp7AabLg&usg=AFQjCNF1VkgvZ89smcO4NpgMxFHXMTbOwg&bvm=bv.69837884,d.bGE>

**Кулинич Х.В., Свирская Г.Г. Тенденции и проблемы реализации налоговой политики региона в условиях интеграционных процессов.** В статье определено необходимость повышения эффективности налоговой политики на местном уровне. Раскрыта сущность понятий «налоговая нагрузка» и «валовой региональный продукт» как основных характеристик развития региона. Проведено сравнимый анализ социально-экономического развития Львовской области и Украины в целом.

**Kulynych KH., Svirska G. Trends and problems of implementing tax policies in the region in terms of the integration process.** The paper explores the need for improving the efficiency of tax policy at the local level. The essence of the concepts of «tax burden» and «the gross regional product» as the main characteristics of the region. A comparable analysis of the social economic development of the Lviv region and Ukraine as a whole.