

UDC 595.78(477.61)

DOI: 10.36016/KhESG-2021-29-1-3

© 2021 S. O. DEMYANENKO, O. V. BIDZILYA, E. A. KAROLINSKIY

## NEW RECORDS OF LEPIDOPTERA (INSECTA) OF SEVERODONETSK (LUHANSK REGION, UKRAINE) AND ITS ENVIRONS

Дем'яненко, С. О., Бідзіля, О. В., Каролінський, Є. О. Нові знахідки лускокрилих (Insecta: Lepidoptera) Сєвєродонєцька (Луганська область, Україна) та його околиць. *Вісті Харківського ентомологічного товариства*. 2021. Т. XXIX, вип. 1. С. 20–52. DOI: 10.36016/KhESG-2021-29-1-3.

Наведено анотований список нових знахідок лускокрилих Сєвєродонєцька. Список містить 425 нових для Сєвєродонєцька видів, з яких 190 видів уперше вказані для території Луганської області, а 1 вид (*Ethmia vittalbella* (Christoph, 1877)) — уперше для України. Загалом у Сєвєродонєцьку відмічено 1 074 види Lepidoptera. 1 таб., 36 рис., 31 назв.

**Ключові слова:** Lepidoptera, лускокрили, фауна, Сєвєродонєцьк, Луганська область.

Демьяненко, С. А., Бидзиля, А. В., Каролинский, Е. А. Новые находки чешуекрылых (Insecta: Lepidoptera) Северодонецка (Луганская область, Украина) и его окрестностей. *Известия Харьковского энтомологического общества*. 2021. Т. XXIX, вып. 1. С. 20–52. DOI: 10.36016/KhESG-2021-29-1-3.

Приводится аннотированный список новых находок чешуекрылых Северодонецка. Список включает в себя 425 новых для Северодонецка видов, из которых 190 видов впервые указаны для Луганской области, а 1 вид (*Ethmia vittalbella* (Christoph, 1877)) — впервые для фауны Украины. Всего в Северодонецке отмечены 1 074 вида Lepidoptera. 1 таб., 36 рис., 31 назв.

**Ключевые слова:** Lepidoptera, чешуекрылые, фауна, Северодонецк, Луганская область.

Demyanenko, S. O., Bidzilya, O. V., Karolinskiy, E. A. New records of Lepidoptera (Insecta) of Severodonetsk (Luhansk Region, Ukraine) and its environs. *The Kharkov Entomological Society Gazette*. 2021. Vol. XXIX, iss. 1. P. 20–52. DOI: 10.36016/KhESG-2021-29-1-3.

An annotated list of new records of butterflies and moths of Severodonetsk is provided. The list includes 425 species registered in Severodonetsk for the first time, 190 species of which are new records for Luhansk Region, and 1 species (*Ethmia vittalbella* (Christoph, 1877)) is new for Ukraine. Totally, there are 1,074 species of Lepidoptera registered in Severodonetsk. 1 tab., 36 figs, 31 refs.

**Keywords:** Lepidoptera, butterflies and moths, fauna, Severodonetsk, Luhansk Region.

**Introduction.** Previously data on Lepidoptera of Severodonetsk and its environs appeared in the publications shown in Table 1. We exclude three species, *Scopula nemoraria* (Hübner, [1799]), *Cidaria fulvata* (Forster, 1771) (Demyanenko, Severov, Kostjuk, 2011) and *Sciota hostilis* (Stephens, 1834) (Demyanenko, 2019), from the list of Severodonetsk and Lugansk region due to misidentification of *Scopula floslactata* (Haworth, [1809]), *Eulithis mellinata* (Fabricius, 1787) and *Apomyelois bistriatella* (Hulst, 1887) respectively. Totally, 649 species of Lepidoptera were known from Severodonetsk prior to this work.

**Materials and methods.** This paper is based on the material collected and observed by the first author (otherwise the name of collector is indicated) in Severodonetsk and its close environs since 1996.

The material was observed, photographed, and collected by netting during daytime excursions, attracting by light (160 W and 250 W mercury-vapor lamps), and in some cases by attracting by wine lure.

The determination of the material was carried out by the authors. The identification by photographs was made only for species with distinct differences in habitus. In difficult cases, the determination was made by genitalia prepared by maceration in 8–12% NaOH solution. Determination of mines were made by Ellis (2021) and Lepiforum (2020). Plant names are given by ‘Plants of the World Online’ (POWO, 2021).

The material is stored in the collections of the Institute for Evolutionary Ecology of the National Academy of Sciences of Ukraine (Kyiv) and the Museum of Nature of the Vasyl Karazin Kharkiv National University.

The main place for attracting by light is 5 km S Severodonetsk, ‘**dacha**’ area (48.904°N, 38.509°E), further in text ‘**D**’ (in 2007–2012 we used mercury-fluorescent 250 W arc lamp, in 2013–2016 — mercury-tungsten 250 W arc lamp, after 2016 — mercury-tungsten 160 W arc lamp, unless stated otherwise). Besides this, we recorded a few specimens of Lepidoptera attracted by incandescent and LED lamps within the **city** (48.934°N, 38.494°E), further in text ‘**C**’. In addition, single specimens in both of the above-mentioned locations were registered in the daytime (in such cases it is indicated in the text).

Demyanenko S. O. Severodonetsk, Luhansk Region, 93400, UKRAINE; e-mail: severlepsi@gmail.com; ORCID: 0000-0002-7915-2546

Bidzilya O. V. Institute for Evolutionary Ecology of the National Academy of Sciences of Ukraine,

37, Lebedeva St., Kyiv, 03143, UKRAINE; e-mail: olexbidzilya@gmail.com, ORCID: 0000-0001-9243-2481

Karolinskiy E. A. Vasyl Karazin Kharkiv National University,

4, Svobody Sqr., Kharkiv, 61022, UKRAINE; e-mail: kharkov.but@gmail.com; ORCID: 0000-0002-1109-4247

**Table 1. Publications on Lepidoptera of Severodonetsk and its environs**

Publications	Number of species by family																									
	Scythridae	Elachistidae	Coleophoridae	Momphidae	Gelechiidae	Pterophoridae	Tortricidae	Papilionidae	Hesperiidae	Pieridae	Lycenidae	Riodinidae	Nymphalidae	Crambidae	Pyralidae	Lasiocampidae	Brahmaeidae	Saturniidae	Spingidae	Geometridae	Notodontidae	Erebidae	Eutelidae	Nolidae	Noctuidae	
Bidzilya, 1994 (1995)	-	-	-	-	-	1	-	-	-	-	-	-	-	-	-	-	-	-	-	-	-	-	-	-	-	-
Pak, Yaroshenko, 2001	-	-	-	-	-	-	-	-	-	-	-	-	-	5	2	-	-	-	-	-	-	-	-	-	-	-
Klyuchko, Severov, 2006	-	-	-	-	-	-	-	-	-	-	-	-	-	-	-	-	-	-	1	-	-	1	-	-	2	
Klyuchko, Matov, Severov, 2006	-	-	-	-	-	-	-	-	-	-	-	-	-	-	-	-	-	-	-	-	-	12	1	2	58	
Demyanenko, Severov, Kostjuk, 2011	-	-	-	-	-	-	-	-	-	-	-	-	-	-	-	-	-	-	-	124	-	-	-	-	-	
Geryak <i>et al.</i> , 2012	-	-	-	-	-	-	-	-	-	-	-	-	-	-	-	-	-	-	-	-	5	19	-	2	44	
Demyanenko, 2012	-	-	-	-	-	-	-	-	-	-	-	-	-	-	-	2	1	1	14	-	-	-	-	-	-	
Demyanenko, Geryak, 2012	-	-	-	-	-	-	3	6	11	21	1	27	-	-	-	-	-	-	-	-	-	-	-	-	-	
Bidzilya <i>et al.</i> , 2013	-	-	-	-	-	-	-	-	-	-	-	-	-	1	1	-	-	-	-	-	-	-	-	-	-	
Budashkin, Bidzilya, Zhakov, 2014	-	-	4	-	-	-	-	-	-	-	-	-	-	-	-	-	-	-	-	-	-	-	-	-	-	
Bidzilya <i>et al.</i> , 2014	-	-	-	1	-	-	2	-	-	-	-	-	-	-	-	-	-	-	-	-	-	-	-	-	-	
Geryak <i>et al.</i> , 2014	-	-	-	-	-	-	-	-	-	-	-	-	-	-	-	-	-	-	-	-	-	-	-	1	-	
Geryak <i>et al.</i> , 2015	-	-	-	-	-	-	-	-	-	-	-	-	-	-	-	-	-	-	-	-	2	15	-	-	47	
Guglya, 2015	-	-	-	-	-	1	-	-	-	-	-	-	-	-	-	-	-	-	-	-	-	-	-	-	-	
Bidzilya, Budashkin, Zhakov, 2016	-	1	-	-	-	-	-	-	-	-	-	-	-	-	-	-	-	-	-	-	-	-	-	-	-	
Bidzilya, Budashkin, 2017	-	-	-	-	1	-	-	-	-	-	-	-	1	-	-	-	-	-	-	-	-	-	-	-	-	
Bidzilya, Budashkin, Zhakov, 2017	4	-	-	-	-	-	-	-	-	-	-	-	-	-	-	-	-	-	-	-	-	-	-	-	-	
Geryak <i>et al.</i> , 2018	-	-	-	-	-	-	-	-	-	-	-	-	-	-	-	-	-	-	-	-	-	7	-	1	16	
Demyanenko, 2018	-	-	-	-	-	-	-	-	-	-	-	-	-	-	-	-	-	-	-	-	11	32	-	2	101	
Kavurka <i>et al.</i> , 2018	-	-	-	-	-	-	2	-	-	-	1	1	-	-	-	-	-	1	-	-	-	1	-	-	1	
Budashkin, Bidzilya, Demyanenko, 2019	-	-	35	-	-	-	-	-	-	-	-	-	-	-	-	-	-	-	-	-	-	-	-	-	-	
Demyanenko, 2019	-	-	-	-	-	-	-	-	-	-	-	-	-	71	-	-	-	-	-	-	-	-	-	-	-	
Bidzilya, Budashkin, Yepishin, 2020	-	-	-	-	-	-	-	-	-	-	-	-	-	2	-	-	-	-	-	-	-	-	-	-	-	

Daytime excursions were made to the **floodplain forest area** (mainly oak-maple) SW Severodonetsk (48.91°N, 38.47–38.50°E) — further in text ‘L’, and to **sandy-steppe areas in the pine forest** (with alder-birch forests and oak plantings) SE, NE, and N of Severodonetsk (48.91–48.92°N and 38.49–38.65°E, 48.95–48.97°N and 38.54–38.60°E, 49.00–49.02°N and 38.49–38.52°E), — further in text ‘P’.

In the list below all species are new for Severodonetsk, an asterisk (\*) indicates a species new for Luhansk Region; two asterisks (\*\*) — a species new for Ukraine. For the species new for Ukraine, its general distribution is given.

The higher system of Lepidoptera follows Nieuwerkerken *et al.* (2011) with corrections from Heikkilä *et al.* (2014).

## Results.

### Infraorder DACNONYPHA Hinton, 1946

#### Superfamily ERIOCRANIOIDEA Rebel, 1901

#### Family ERIOCRANIIDAE Rebel, 1901

#### \* *Dysericrania subpurpurella* (Haworth, 1828)

**Material.** D: 29.04.2011 — 1 ♂. L: 18.04.2014 — 1 sp., 21.04.2019 — 1 sp., near *Quercus robur*.

**Infraorder EXOPORIA Common, 1975**

**Superfamily HEPIALOIDEA Stephens, 1829**

**Family HEPIALIDAE Stephens, 1829**

***Triodia sylvina* (Linnaeus, [1760])**

**Material.** D: 16.08.2007, 23.08.2007, 01.09.2007, 26.08.2011, 29.08.2015, 04.09.2015, 13.08.2016, 27.08.2016, 28.08.2020, 29.08.2020 — 1–5 sp. per night (at dusk).

***Korscheltellus lupulina* (Linnaeus, 1758)**

**Material.** D: 23.05.2015 — 1 sp., 13.05.2016 — 1 sp., 25.05.2018 — 1 sp., 18.05.2019 — 1 sp. C: 14.05.2014 — 1 sp. L: 27.05.2000 — 1 sp., 25.05.2005 — 2 sp., 30.05.2005 — 1 sp., 30.05.2006 — 2 sp., 01.06.2006 — 1 sp., 15.05.2007 — 1 sp., 16.05.2007 — 40 sp. in dusk, 26.05.2007 — 1 sp., 31.05.2007 — 1 sp., 04.06.2007 — 1 sp.

**Infraorder HETERONEURA Tillyard, 1918**

**Superfamily NEPTICULOIDEA Stainon, 1854**

**Family NEPTICULIDAE Stainton, 1854**

\* ***Stigmella prunetorum* (Stainton, 1855) (Figs. 1–2)**

**Material.** D: 21.10.2018 — 1 mine on *Prunus cerasus*, 28.10.2018 — 1 mine on *Prunus cerasus* and 2 mines on *Prunus domestica*, 03.11.2018 — 1 mine on *Prunus cerasus*, 26.10.2019 — 6 mines on *Prunus cerasus*, 02.11.2019 — 2 mines on *Prunus cerasus*, 31.10.2020 — 4 mines on *Prunus domestica*, all empty.

\* ***Stigmella aceris* (Frey, 1857) (Fig. 3)**

**Material.** L and P: 03.06.2018 — 9 mines on *Acer campestre*, 06.06.2019 — 3 mines on *Acer campestre*, 22.06.2019 — tens of mines on *Acer campestre* and *Acer tataricum*, 02.08.2020 — 10 mines on *Acer tataricum*, 09.08.2020 — tens of mines on *Acer tataricum*, 23.08.2020 — tens of mines on *Acer campestre*, all empty.

\* ***Stigmella tiliae* (Frey, 1856) (Figs. 4–5)**

**Material.** L: 03.07.2020 — 2 empty mines on *Tilia cordata*, 18.07.2020 — 2 empty mines at the same place.

\* ***Stigmella salicis* (Stainton, 1854) (Fig. 6)**

**Material.** P: 18.10.2020 — 1 empty mine on *Salix cinerea*.

\* ***Stigmella trimaculella* (Haworth, 1828) (Fig. 7)**

**Material.** P: 08.07.2018 — 1 mine with a dead larva and 4 empty mines, 02.09.2018 — 1 empty mine, 26.06.2019 — 2 mines with larvae and 2 empty mines, 06.07.2019 — 1 empty mine, 13.07.2019 — 4 empty mines, 06.10.2019 — 1 mine with a dead larva and 3 empty mines, 26.06.2020 — 3 empty mines, all on *Populus nigra*.

\* ***Stigmella assimilella* (Zeller, 1848) (Fig. 8)**

**Material.** P: 07.07.2019 — 4 empty mines and 2 mines with dead larvae on *Populus tremula*, 19.07.2020 — 1 empty mine on *Populus alba*.

\* ***Stigmella plagicolella* (Stainton, 1854) (Fig. 9)**

**Material.** D: 21.10.2018 — 9 mines on *Prunus cerasus*, 28.10.2018 — 14 mines on *Prunus cerasus* and 10 mines on *Prunus domestica*, 03.11.2018 — 11 mines on *Prunus cerasus*, 07.09.2019 — 3 mines on *Prunus domestica*, 28.09.2019 — 11 mines on *Prunus cerasus*, 13.10.2019 — 3 mines on *Prunus cerasus*, 19.10.2019 — 4 mines on *Prunus cerasus*, 26.10.2019 — 12 mines on *Prunus cerasus*, 19.09.2020 — 3 mines on *Prunus domestica* and 8 mines on *Prunus cerasus*, 31.10.2020 — 1 mine on *Prunus armeniaca* and 1 on *Prunus domestica*, all empty. C: 29.05.2019 — 1 mine with a larva on *Prunus armeniaca*.

\* ***Stigmella viscerella* (Stainton, 1853) (Figs. 10–11)**

**Material.** L: 22.06.2019 — 1 empty mine on *Ulmus*, 07.07.2019 — 30 empty mines on *Ulmus*.

\* ***Stigmella lemniscella* (Zeller, 1839) (Figs. 12–13)**

**Material.** L: 03.06.2018 — 2 empty mines, 04.07.2019 — 2 mines with dead larvae and 18 empty mines, all on *Ulmus*. P: 09.06.2018 — 1 empty mine, 07.07.2019 — 1 empty mine, all on *Ulmus*.

\* ***Stigmella basiguttella* (Heinemann, 1862) (Fig. 14)**

**Material.** P: 08.07.2018 — 1 empty mine, 14.10.2018 — 1 mine with a dead larva and 2 empty mines, 27.10.2018 — 4 empty mines, 07.07.2019 — 1 empty mine, 13.07.2019 — 2 empty mines, 28.07.2019 — 2 empty mines, 06.10.2019 — 2 empty mines and 2 mines with dead larvae, 14.10.2019 — 1 mine with a dead larva, all on *Quercus robur*.

\* ***Etainia louisella* (Sircom, 1849) (Figs. 15–16)**

**Material.** L: 07.06.2020 — 7 mines on seeds of *Acer campestre*.

\* *Ectoedemia hannoverella* (Glitz, 1872)

**Material.** D: 27.05.2016 — 1 sp. P: 06.10.2019 — 1 mine, 14.10.2019 — 1 mine, 11.10.2020 — 8 mines, all in fallen leaves of *Populus nigra*.

\* *Ectoedemia argyropeza* (Zeller, 1839) (Figs. 17–18)

**Material.** P: 06.10.2019 — thousands of mines in fallen leaves of *Populus tremula* (more than 120 mines were observed in a half an hour).

**Family OPOSTEGIDAE Meyrick, 1893**

\* *Opostega spatulella* Herrich-Schäffer, [1855]

**Material.** D: 18.05.2019 — 1 sp., 01.05.2020 — 2 sp.

*Pseudopostega auritella* (Hübner, [1813])

**Material.** D: 12.06.2015, 19.06.2015, 26.06.2015, 27.05.2016, 24.06.2016, 27.06.2017, 09.06.2018, 31.05.2019, 21.06.2019, 12.06.2020 — 1 sp. per night. L: 31.05.2007 — 1 sp. at dusk.

\* *Pseudopostega crepusculella* (Zeller, 1839)

**Material.** D: 12.06.2015 — 1 sp.

**Superfamily ADELOIDEA Bruand, 1850**

**Family ADELIDAE Bruand, 1850**

*Nemophora degeerella* (Linnaeus, 1758) s. l.

**Material.** D: 23.06.2017 — 2 ♀♀, 27.06.2017 — 1 ♀, 13.06.2020 — 1 ♀. L: 11.06.2001, 12.06.2001, 21.06.2001, 01.06.2006, 04.06.2006, 06.06.2006, 12.06.2006, 26.05.2007, 29.05.2007, 04.06.2007, 06.06.2007, 22.05.2008, 31.05.2008, 29.05.2010, 07.06.2016, 03.06.2018, 06.06.2018, 06.06.2019 — 1–20 per day. P: 30.05.2020 — 1 sp., 07.06.2020 — 1 sp.

\* *Nemophora fasciella* (Fabricius, 1775)

**Material.** L: 06.06.2006 — 1 sp.

*Adela reamurella* (Linnaeus, 1758)

**Material.** L and P: 27.04.2000, 04.05.2000, 01.05.2001, 30.04.2002, 11.05.2003, 13.05.2003, 25.04.2004, 02.05.2004, 14.05.2006, 10.05.2009, 16.05.2009, 02.05.2010, 02.05.2011, 10.05.2011, 18.05.2011, 22.04.2012, 01.05.2014, 24.04.2016, 08.05.2017, 14.05.2017, 30.04.2018, 01.05.2018, 06.05.2018, 19.05.2019, 20.04.2020, 02.05.2020 — 1–50 per day.

\* *Cauchas fibulella* ([Denis et Schiffermüller], 1775)

**Material.** P: 11.05.2020 — tens of sp. at glades with *Veronica chamaedrys*.

\* *Cauchas rufimitrella* (Scopoli, 1763)

**Material.** L: 20.05.2007 — 1 sp., 02.05.2008 — 10 sp., 16.05.2009 — 10 sp., 18.05.2011 — 13 sp., 05.05.2012 — 3 ♂♂, 10.05.2014 — 1 sp., 18.05.2014 — 1 sp., 14.05.2017 — 1 sp., 02.05.2020 — 3 sp., mostly on *Alliaria petiolata*.

*Nematopogon swammerdamella* (Linnaeus, 1758)

**Material.** L: 27.04.2001, 01.05.2001, 02.05.2002, 11.05.2003, 13.05.2003, 25.04.2004, 16.05.2004, 24.04.2005, 27.04.2005, 05.05.2005, 19.05.2005, 23.05.2005, 30.04.2007, 05.05.2007, 12.05.2007, 13.05.2007, 15.05.2007, 26.05.2007, 03.05.2009, 10.05.2009, 16.05.2009, 25.04.2010, 02.05.2010, 10.05.2010, 02.05.2011, 10.05.2011, 18.05.2011, 21.04.2012, 05.05.2012, 01.05.2014, 17.04.2016, 24.04.2016, 26.04.2017, 27.04.2017, 30.04.2018, 21.04.2019, 05.05.2019, 19.05.2019 — 1–20 per day.

**Family INCURVARIIDAE Spuler, 1898**

\* *Incurvaria pectinea* Haworth, 1828

**Material.** P: 27.04.2018 — 5 sp. (1 ♂ coll.), 14.04.2019 — 3 sp. (1 ♂ coll.), birch forests.

*Incurvaria masculella* ([Denis et Schiffermüller], 1775)

**Material.** D: 04.05.2017 — 2 ♀♀, 09.05.2017 — 1 ♀. L: 29.04.2007 — 1 ♂, 03.05.2009 — 1 ♀, 10.05.2011 — 1 ♀, 16.04.2017 — 1 ♀.

**Superfamily TISCHERIOIDEA Spuler, 1898**

**Family TISCHERIIDAE Spuler, 1898**

\* *Tischeria ekebladella* (Bjerkander, 1795) (Fig. 19)

**Material.** L and P: 08.07.2018, 08.09.2018, 16.09.2018, 14.10.2018, 27.10.2018, 22.06.2019, 26.06.2019, 07.07.2019, 13.07.2019, 28.07.2019, 29.09.2019 — numerous mines, on *Quercus robur*.

\* *Tischeria dodonaea* Stainton, 1858 (Fig. 20)

Material. P: 16.09.2018 — 3 mines, 27.10.2018 — 1 mine, 26.06.2019 — 3 mines, on *Quercus robur*.

\* *Tischeria decidua* Wocke, 1876 (Fig. 21)

Material. P: 08.07.2018, 19.07.2018, 28.07.2018, 08.09.2018, 16.09.2018, 14.10.2018, 27.10.2018, 26.06.2019, 07.07.2019, 13.07.2019, 28.07.2019 — 1–40 mines per day, on *Quercus robur*.

\* *Coptotriche angusticollella* (Duponchel, [1843])

Material. D: 31.08.2018 — 1 sp.

Superfamily TINEOIDEA Latreille, 1810

Family ERIOCOTTIDAE Spuler, 1898

*Deuterotinea casanella* (Eversmann, 1844)

Material. D: 02.10.2015 — 1 sp., 03.10.2015 — 1 sp., 29.10.2018 — 1 sp., 13.10.2019 — 8 sp., 16.10.2020 — 6 sp. C: 17.10.2009 — 2 sp., 24.10.2009 — 1 sp., 18.10.2013 — 1 sp., 25.10.2013 — 2 sp., 16.10.2015 — 1 sp., 29.10.2015 — 1 sp., 22.10.2016 — 8 sp., 08.11.2016 — 5 sp., 27.10.2017 — 1 sp. L: 06.11.2016 — 1 sp., 20.10.2018 — 1 sp.

Family PSYCHIDAE Boisduval, 1829

*Taleporia tubulosa* (Retzius, 1783)

Material. L: 14.05.2017 — 1 larval case, ♂ hatched on 03.06.2017. P: 11.05.2019 — tens of larval cases, 16.05.2019 — tens of larval cases, 08.06.2019 — 1 ♂.

\* *Epichnopterix plumella kovacsi* Sieder, 1955

Material. P: 08.05.2017 — 3 ♂♂ coll.

*Bijugis bombycella* ([Denis et Schiffermüller], 1775)

Material. D: 19.06.2015 — 1 ♂, 19.06.2016 — 2 ♂♂, 25.06.2016 — 3 ♂♂, 07.06.2019 — 1 ♂, 21.06.2019 — 1 ♂.

*Canephora hirsuta* (Poda, 1761)

Material. L and P: 03.06.2006, 13.05.2007, 04.06.2007, 28.07.2008, 18.05.2011, 05.06.2011 — single larval cases.

Family TINEIDAE Latreille, 1810

\* *Montescardia tessulatellus* (Zeller, 1846)

Material. P: 02.05.2017 — 1 sp., aspen–birch forest.

\* *Morophaga choragella* ([Denis et Schiffermüller], 1775)

Material. D: 16.05.2014 — 1 sp., 27.05.2016 — 1 sp., 24.07.2019 — 1 sp., 07.06.2020 — 1 sp. C: 26.07.2011 — 1 sp.

\* *Archinemapogon yildizae* Koçak, 1981

Material. D: 23.05.2015 — 1 sp., 07.08.2015 — 1 sp., 09.05.2018 — 2 sp., 09.06.2018 — 1 sp.

*Nemapogon picarella* (Clerck, 1759)

Material. D: 27.05.2016 — 1 sp. P: 31.05.2019 — 1 sp., on trunks of *Quercus robur*.

\* *Nemapogon granella* (Linnaeus, 1758)

Material. C: 02.05.2010 — 1 sp. indoors.

*Nemapogon variatella* (Clemens, 1860)

Material. D: 23.05.2015 — 1 sp., 10.07.2015 — 1 sp., 31.07.2015 — 1 sp., 13.05.2016 — 1 sp., 15.07.2016 — 1 sp., 26.07.2016 — 1 sp.

*Neurothaumasia ankerella* (Mann, 1867)

Material. D: 23.07.2008 — 1 sp., 24.05.2014 — 1 sp., 28.06.2015 — 1 sp., 27.06.2017 — 1 sp.

\* *Infurcitinea albicomella* (Stainton, 1851)

Material. D: 16.08.2019 — 1 sp. L: 22.06.2019 — 1 sp. P: 23.07.2017 — 2 sp., 09.06.2018 — 2 sp., 28.07.2018 — 7 sp., 07.07.2019 — 1 sp., on trunks of *Quercus robur*.

\* *Infurcitinea ignicomella* (Heydenreich, 1851)

Material. D: 03.06.2016 — 1 sp.

***Ateliotum hungaricellum* (Zeller, 1839)**

**Material.** D: 23.07.2008, 26.06.2015, 28.06.2015, 10.07.2015, 24.07.2015, 31.07.2015, 14.08.2015, 01.07.2016, 03.07.2016, 17.07.2016, 26.07.2016, 23.06.2017, 27.06.2017, 28.07.2017, 20.07.2018, 27.07.2018, 07.06.2019, 21.06.2019, 27.06.2019, 13.06.2020, 28.06.2020, 03.07.2020, 08.08.2020 — 1–3 sp. per night.

\* ***Trichophaga scandinaviella* Zagulajev, 1960**

**Material.** D: 03.06.2016 — 1 sp.

\* ***Tineola bisselliella* (Hummel, 1823)**

**Material.** D: 03.07.2015 — 1 sp., 07.06.2020 — 1 sp., 26.06.2020 — 1 sp. C: 2000–2002 — 1 ♂.

\* ***Tinea pellionella* Linnaeus, 1758**

**Material.** C: 08.07.2011, 07.07.2012, 02.08.2013, 29.06.2014, 18.09.2014 — single sp. indoors.

***Tinea omichlopi* Meyrick, 1928**

**Material.** D: 13.05.2016 — 1 sp., 27.05.2016 — 1 sp. C: 2000–2002 — 1 sp.

***Tinea trinotella* Thunberg, 1794**

**Material.** D: 04.05.2018 — 1 sp.

***Niditinea fuscella* (Linnaeus, 1758)**

**Material.** D: 10.05.2014 — 1 ♀.

\* ***Monopis laevigella* ([Denis et Schiffermüller], 1775)**

**Material.** D: 31.07.2015 — 1 sp., 01.05.2020 — 1 sp.

\* ***Monopis obviella* ([Denis et Schiffermüller], 1775)**

**Material.** D: 05.06.2016, 19.06.2016, 03.07.2016, 23.06.2017, 27.06.2017, 17.08.2018, 31.08.2018, 08.09.2018, 26.06.2020, 28.06.2020 — 1 sp. per night.

\* ***Monopis imella* (Hübner, [1813])**

**Material.** L: 10.05.2016 — 1 sp.

\* ***Monopis pallidella* Zagulajev, 1955**

**Material.** D: 19.06.2016 — 1 ♂, 27.06.2016 — 1 ♂.

***Monopis monachella* (Hübner, 1796)**

**Material.** D: 07.08.2013, 30.05.2015, 28.06.2015, 24.07.2015, 27.05.2016, 18.05.2019, 24.05.2019, 09.08.2019, 28.09.2019 — 1–2 sp. per night. L: 16.05.2007 — 2 sp. at dusk.

***Wegneria panchalcella* (Staudinder, 1871)**

**Material.** D: 07.08.2015 — 1 sp., 19.08.2017 — 1 sp.

**Superfamily GRACILLARIOIDEA Stainton, 1854**

**Family BUCCULATRICIDAE Fracker, 1915**

\* ***Bucculatrix noltei* Petry, 1912 (Fig. 22)**

**Material.** L and P: 06.06.2019, 08.06.2019, 22.06.2019 — secondary mines on *Artemisia vulgaris*.

\* ***Bucculatrix albedinella* (Zeller, 1839) (Fig. 23)**

**Material.** L: 04.07.2019 — 5 empty mines, 15.09.2019 — 2 empty mines, on *Ulmus*.

\* ***Bucculatrix frangutella* (Goeze, 1783)**

**Material.** D: 25.07.2015 — 1 sp., 31.07.2015 — 1 sp., 27.07.2018 — 2 sp., 31.07.2020 — 1 sp. P: 16.09.2018 — 2 empty mines, 06.10.2019 — 10 mines, all on *Frangula alnus*.

\* ***Bucculatrix bechsteinella* (Bechstein et Scharfenberg, 1805)**

**Material.** D: 10.07.2015 — 1 sp. P: 08.06.2018 — mines on *Pyrus*, 09.06.2018 — mines on *Pyrus*, 08.07.2018 — mines on *Crataegus*, 05.08.2018 — 1 sp., 08.09.2018 — mines on *Malus*, 11.05.2019 — 1 sp. on a trunk of *Pyrus*.

\* ***Bucculatrix cidarella* (Zeller, 1839) (Figs. 24–25)**

**Material.** P: 07.07.2019 — 16 mines on *Alnus glutinosa*.

\* ***Bucculatrix ulmella* Zeller, 1848**

**Material.** P: 23.07.2017 — 1 sp., 03.09.2017 — 1 sp., 08.07.2018 — 3 sp., 14.07.2018 — 1 sp., 12.08.2018 — 1 sp., 08.09.2018 — 2 cocoons, 16.09.2018 — 1 cocoon, 11.05.2019 — 15 sp., 31.05.2019 — 10 sp., all on trunks of *Quercus robur*; 06.10.2019 — 2 mines, 14.10.2019 — 4 mines, all on *Quercus robur*.

Family GRACILLARIIDAE Stainton, 1854

\* *Micrurapteryx kollariella* (Zeller, 1839) (Figs. 26–27)

Material. P: 26.07.2020 — 1 empty mine and 1 cocoon with a pupa, 01.08.2020 — 1 empty mine and 1 empty cocoon, all on *Chamaecytisus*.

\* *Caloptilia fidella* (Reutti, 1853)

Material. D: 31.07.2015 — 1 ♀.

\* *Caloptilia hemidactylella* ([Denis et Schiffermüller], 1775)

Material. D: 10.04.2010 — 1 sp., indoors in the daytime, 01.11.2011 — 1 dead sp., 2012 — 1 sp. L: 06.04.2008 — 1 sp.

\* *Caloptilia semifascia* (Haworth, 1828)

Material. L: 07.11.2010 — 1 sp.

\* *Caloptilia stigmatella* (Fabricius, 1781)

Material. D: 27.06.2017 — 1 sp., 16.10.2020 — 1 sp.

\* *Gracillaria loriolella* Frey, 1881

Material. D: 01.05.2020 — 1 sp.

\* *Aspilapteryx tringipennella* (Zeller, 1839)

Material. D: 24.05.2014 — 1 sp.

\* *Calybites phasianipennella* (Hübner, [1813])

Material. D: 24.07.2015 — 2 sp., 01.07.2016 — 1 sp., 26.07.2016 — 1 sp., 31.07.2016 — 1 sp., 31.05.2019 — 1 sp., 09.08.2019 — 1 sp.

\* *Calybites quadrisignella* (Zeller, 1839)

Material. D: 10.07.2015 — 1 sp., 09.08.2019 — 1 sp.

\* *Acrocercops brongniardella* (Fabricius, 1798)

Material. L: 28.10.2018 — 3 sp. under bark of *Quercus robur*. P: 27.05.2018 — 2 mines, 10.06.2018 — 3 mines, 14.10.2018 — 1 mine, 16.05.2019 — 1 mine, 13.07.2019 — 6 mines, all on *Quercus robur*.

\* *Leucospilapteryx omisella* (Stainton, 1848)

Material. D: 09.08.2019 — 1 sp.

\* *Ornixola caudulatella* (Zeller, 1839)

Material. D: 26.06.2020 — 1 sp.

\* *Callisto denticulella* (Thunberg, 1794)

Material. D: 30.04.2018 — 1 sp., in the daytime on *Malus*.

\* *Parornix anguliferella* (Zeller, 1847)

Material. D: 24.06.2016 — 1 sp.

*Parornix petiolella* (Frey, 1863)

Material. D: 26.06.2015 — 1 sp., 24.07.2015 — 1 sp., 21.10.2019 — 1 mine on *Malus*. P: 13.07.2019 — 6 mines, 28.07.2019 — 12 mines on *Malus*.

\* *Phyllonorycter abrasella* (Duponchel, [1843])

Material. P: 11.05.2019 — 1 sp., 07.07.2019 — 1 sp., 11.05.2020 — 1 sp., all on trunks of *Quercus robur*.

\* *Phyllonorycter harrisella* (Linnaeus, [1760])

Material. P: 11.05.2019 — 1 sp. on a trunk of *Quercus robur*.

\* *Phyllonorycter roboris* (Zeller, 1839)

Material. D: 27.06.2017 — 1 sp. L: 25.04.2008 — 3 sp., 21.04.2013 — 1 sp., 19.04.2014 — tens of sp., 26.04.2017 — 1 sp., 27.04.2017 — 1 sp., mainly on trunks of *Quercus robur*. P: 25.06.2017 — 7 sp., 06.05.2018 — 1 sp., 28.07.2018 — 1 sp., 05.08.2018 — 5 sp., 11.05.2019 — 5 sp., 13.07.2019 — 1 mine (imago hatched on 23.07.2019), 30.05.2020 — 1 sp., 11.05.2020 — 1 sp., 31.05.2020 — 1 sp., all on trunks of *Quercus robur*.

\* *Phyllonorycter quercifoliella* (Zeller, 1839)

Material. L: 06.05.2007 — 1 sp., 21.04.2013 — 2 sp., 19.04.2014 — 50 sp., mainly on trunks of *Quercus robur*. P: 25.06.2017 — 1 sp., 27.05.2018 — 1 mine (imago hatched on 03.06.2018), 28.07.2018, 11.05.2019 — 2 sp., 11.05.2020 — 1 sp., all on trunks of *Quercus robur*.

\* *Phyllonorycter issikii* (Kumata, 1963)

**Material.** D: 06.09.2019 — 1 sp. L: 03.07.2020 — 15 mines on *Tilia cordata*, 03.07.2020 — tens of mines on *Tilia cordata*. P: 10.06.2020 — 1 mine on *Tilia cordata*.

\* *Phyllonorycter rajella* (Linnaeus, 1758)

**Material.** P: 27.04.2019 — 1 ♂, alder–birch forest.

\* *Phyllonorycter frolichiella* (Zeller, 1839)

**Material.** P: 04.05.2019 — 2 sp. on trunks of *Alnus glutinosa*, 26.06.2019 — 1 mine (with a pupa, imago hatched 02.07.2019), 07.07.2019 — 1 sp. on *Ulmus*, 13.07.2019 — 1 mine (with a pupa, imago hatched on 23.07.2019) on *Alnus glutinosa*, 28.07.2019 — 18 mines (with pupae, 3 sp. of imago hatched on 31.07.2018, 1 sp. of imago hatched on 02.08.2019, 4 sp. of imago hatched on 04.08.2019, 2 sp. of imago hatched on 06.08.2019, 2 sp. of imago hatched in 2020) on *Alnus glutinosa*, 06.10.2019 — 10 mines with larvae on *Alnus glutinosa*, 30.05.2020 — tens of sp., birch–alder forest, 31.05.2020 — 1 sp.

\* *Phyllonorycter schreberella* (Fabricius, 1781) (Figs. 28–30)

**Material.** L: 15.09.2019 — 1 mine with a cocoon on *Ulmus*.

\* *Phyllonorycter agilella* (Zeller, 1846)

**Material.** L: 01.03.2014 — 3 sp., 02.03.2014 — 3 pair, 22.03.2014 — 2 sp., 03.03.2016 — 1 sp., 09.04.2016 — 1 sp., 12.11.2017 — 1 sp., 28.10.2018 — 20 sp., 31.03.2019 — 2 sp., 15.09.2019 — 1 sp., 29.03.2020 — 10 sp., under bark of *Quercus robur*, *Populus* and other trees. P: 14.04.2019 — 1 sp. under bark of *Betula*.

\* *Phyllonorycter cerasicolella* (Herrich–Schäffer, [1855])

**Material.** D: 27.06.2017 — 1 ♂.

\* *Phyllonorycter apparella* (Herrich–Schäffer, [1855])

**Material.** D: 07.08.2015 — 1 sp. L: 01.03.2014 — 1 died ♂ under bark. P: 09.08.2015 — 2 sp. on a trunk of *Quercus robur*, near *Populus alba/canescens*.

\* *Phyllonorycter comparella* (Duponchel, [1843])

**Material.** D: 28.09.2014 — 1 sp. in the daytime. P: 07.07.2019 — 6 mines, 04.08.2019 — 4 mines, 18.08.2019 — 15 mines, 19.07.2020 — 2 mines, 23.08.2020 — 25 mines (2 sp. of imago hatched before 06.09.2020). All mines on *Populus alba*.

\* *Phyllonorycter sagitella* (Bjerkander, 1790)

**Material.** P: 21.06.2020 — 2 mines with pupae (1 sp. of imago hatched the same day) on *Populus tremula*.

\* *Phyllonorycter acerifoliella* (Zeller, 1839)

**Material.** L: 21.04.2013 — 3 sp., 19.04.2014 — 3 sp., 26.04.2017 — 1 sp.

\* *Phyllonorycter joannisi* (Le Marchand, 1936) (Figs. 31–32)

**Material.** P: 27.06.2019 — 1 mine on *Acer platanoides*.

\* *Cameraria ohridella* Deschka et Dimić, 1986

**Material.** D: 15.09.2012 — 1 sp., 17.08.2018 — 1 sp., 03.08.2019 — 1 sp., 09.08.2019 — 1 sp., 16.08.2019 — 1 sp., all in area without *Aesculus hippocastanum*. C: 09.09.2013 — 1 sp., 23.08.2014 — 1 sp., 30.07.2019 — 2 sp. daytime, 02.08.2019 — 1 sp. in the daytime, 28.08.2019 — 1 sp. in the daytime, all near *Aesculus hippocastanum*. P: 05.08.2018 — 1 sp. on trunks of *Quercus robur*, in an area without *Aesculus hippocastanum*.

\* *Phyllocnistis unipunctella* (Stephens, 1834)

**Material.** D: 28.06.2015 — 1 sp., 03.07.2015 — 1 sp., 10.07.2015 — 1 sp., 24.07.2015 — 4 sp., 14.08.2015 — 1 sp., 25.06.2016 — 1 sp., 26.07.2016 — 1 sp., 17.08.2018 — 1 sp., 27.06.2019 — 1 sp. C: 19.06.2018 — 1 sp. L: 28.10.2018 — 1 sp. under bark of *Quercus robur*. P: 08.07.2018 — 1 empty mine, 08.06.2019 — 4 mines with larvae, 26.06.2019 — 3 mines, 06.07.2019 — 10 mines, 13.07.2019 — 3 mines, 04.08.2019 — 3 mines, all on *Populus nigra*.

**Superfamily YPONOMEUTOIDEA Stephens, 1829**

**Family YPONOMEUTIDAE Stephens, 1829**

*Yponomeuta evonymella* (Linnaeus, 1758)

**Material.** D: 10.07.2015, 20.07.2018, 27.07.2018, 05.07.2019, 20.07.2019, 24.07.2020, 31.07.2020 — 1 sp. per night.

*Yponomeuta cagnagella* (Hübner, [1813])

**Material.** L: 17.05.2019, 19.05.2019 and 10.05.2020 — tens of larvae on *Euonymus*, 10.07.2020 — 1 sp.

*Yponomeuta plumbella* ([Denis et Schiffermüller], 1775)

**Material.** D: 03.07.2015 — 1 sp., 10.07.2015 — 3 sp., 02.10.2015 — 1 sp., 27.06.2017 — 1 sp. L: 01.07.2006, 04.07.2006, 18.06.2007, 30.06.2007, 19.07.2008, 03.07.2020, 10.07.2020 — 1–10 sp. per day.



***Yponomeuta sedella* (Treitschke, 1832)**

**Material.** D: 24.07.2015 — 1 sp.

\* ***Swammerdamia pyrella* (de Villers, 1789)**

**Material.** D: 07.08.2013, 03.07.2015, 01.07.2016, 06.08.2016, 13.08.2016, 23.06.2017, 27.06.2017, 04.05.2018, 09.08.2019, 10.05.2020, 14.08.2020, 21.08.2020, 28.08.2020 — 1–2 sp. per night.

\* ***Paraswammerdamia albicapitella* (Scharfenberg, 1805)**

**Material.** D: 10.07.2015 — 1 sp., 04.09.2015 — 1 sp., 31.05.2019 — 1 sp.

\* ***Cedestis gysseleniella* (Zeller, 1839)**

**Material.** D: 03.06.2016 — 2 sp., 05.06.2016 — 1 sp.

**Family ARGYRESTHIIDAE Bruand, 1850**

\* ***Argyresthia bonnetella* (Linnaeus, 1758)**

**Material.** L: 21.07.2016 — 1 sp.

**Family PLUTELLIDAE Guenée, 1845**

***Plutella xylostella* (Linnaeus, 1758)**

**Material.** D: 12.06.2015, 19.06.2015, 26.06.2015, 28.06.2015, 03.07.2015, 10.07.2015, 24.07.2015, 31.07.2015, 07.08.2015, 04.09.2015, 18.09.2015, 25.09.2015, 02.10.2015, 08.04.2016, 02.05.2016, 13.05.2016, 24.06.2016, 01.07.2016, 06.08.2016, 19.08.2016, 23.06.2017, 27.06.2017, 28.07.2017, 04.05.2018, 09.05.2018, 25.05.2018, 02.06.2018, 06.07.2018, 20.07.2018, 27.07.2018, 17.08.2018, 31.08.2018, 08.09.2018, 18.05.2019, 07.06.2019, 21.06.2019, 05.07.2019, 20.07.2019, 03.08.2019, 16.08.2019, 06.09.2019, 14.09.2019, 01.05.2020, 07.06.2020, 12.06.2020, 19.06.2020, 26.06.2020, 03.07.2020, 24.07.2020, 08.08.2020, 14.08.2020, 28.08.2020, 11.09.2020, 16.10.2020 — 1–15 sp. per night; 18.05.2019 — numerous, in the daytime on *Sinapis*. L and P: 03.07.2002, 30.03.2004, 24.04.2005, 04.08.2006, 24.05.2007, 31.05.2007, 21.05.2008, 30.05.2009, 10.05.2010, 22.05.2010, 21.09.2012, 02.04.2013, 17.04.2014, 26.04.2014, 01.05.2014, 13.04.2016, 17.04.2016, 24.04.2016, 10.05.2016, 11.05.2016, 09.05.2016, 02.05.2017, 01.06.2017, 01.04.2018, 27.04.2019, 04.05.2019, 11.05.2019, 16.05.2019, 06.06.2019, 08.09.2019, 16.05.2020, 30.05.2020, 31.05.2020 — 1–100 sp. per day.

\* ***Plutella porrectella* (Linnaeus, 1758)**

**Material.** D: 30.05.2015 — 1 sp., 27.05.2016 — 1 sp.

***Eidophasia messingiella* (Fischer von Röslerstamm, 1839)**

**Material.** D: 04.06.2012 — 2 sp., 03.06.2016 — 1 sp., 05.06.2016 — 2 sp., 19.06.2016 — 2 sp., 23.06.2017 — 1 sp., 27.06.2017 — 1 sp., 09.06.2018 — 2 sp., 31.05.2019 — 1 sp.

**Family GLYPHIPTERIGIDAE Stainton, 1854**

\* ***Glyphipterix forsterella* (Fabricius, 1781)**

**Material.** L: 27.05.2017 — 1 sp., 10.05.2020 — 1 sp.

**Family YPSOLOPHIDAE Guenée, 1845**

\* ***Ypsolopha mucronella* (Scopoli, 1763)**

**Material.** L: 29.03.2020 — 1 sp.

\* ***Ypsolopha horridella* (Treitschke, 1835)**

**Material.** D: 25.09.2015 — 1 sp. P: 08.07.2018 — 1 sp. on trunks of *Pyrus*, 19.07.2018 — 1 sp. at the same place.

\* ***Ypsolopha lucella* (Fabricius, 1775)**

**Material.** D: 19.06.2020 — 1 sp. P: 01.09.2002 — 1 sp., 08.06.2019 — 1 sp.

\* ***Ypsolopha alpella* ([Denis et Schiffermüller], 1775)**

**Material.** D: 29.08.2015 — 1 sp. P: 25.06.2017 — 1 sp. near *Quercus robur*, 23.07.2017 — 1 sp. at the same place, 08.09.2018 — 1 sp. on trunks of *Pyrus*.

\* ***Ypsolopha ustella* (Clerck, 1759)**

**Material.** L: 02.03.2014 — 1 sp. under bark of a tree.

\* ***Ypsolopha sequella* (Clerck, 1759)**

**Material.** L: 22.06.2019 — 1 sp. on trunks of a tree.

*Ypsolopha vittella* (Linnaeus, 1758)

**Material.** L: 04.07.2006 — 1 sp., 17.06.2007 — 1 sp., on trunks of *Quercus robur*. P: 01.06.2014 — 1 sp., 22.06.2014 — 1 sp., on trunks of *Quercus robur*.

*Ypsolopha chazariella* (Mann, 1866)

**Material.** D: 27.06.2016 — 1 sp., 06.07.2018 — 1 sp., 28.06.2020 — 1 sp.

\* *Ochsenheimeria vacculella* Fischer von Röslerstamm, 1842

**Material.** P: 02.09.2018 — 30 sp. under bark of *Betula*, 08.09.2018 — 10 sp. at the same place, 27.10.2018 — 1 sp. at the same place.

**Family BEDELLIIDAE Meyrick, 1880**

\* *Bedellia somnulentella* (Zeller, 1847)

**Material.** D: 24.07.2015, 14.08.2015, 04.09.2015, 12.09.2015, 25.09.2015, 03.06.2016, 27.06.2016, 15.07.2016, 28.07.2017, 19.08.2017, 27.07.2018, 17.08.2018, 31.08.2018, 08.09.2018, 21.06.2019, 03.08.2019, 09.08.2019, 16.08.2019, 06.09.2019, 28.09.2019, 13.06.2020, 29.08.2020 — 1–3 sp. per night.

**Family LYONETIIDAE Stainton, 1854**

\* *Leucoptera malifoliella* (O. Costa, [1836]) (Fig. 33)

**Material.** D: 06.07.2019 — 1 mine on *Malus*, 19.09.2020 — single mines on *Prunus cerasus* and *Malus*. P: 28.07.2018 — 1 mine on *Pyrus*, 12.08.2018 — tens of mines on *Malus*, 13.07.2019 — tens of mines on *Malus*.

\* *Lyonetia prunifoliella* (Hübner, 1796)

**Material.** D: 28.06.2015 — 1 sp.

**Superfamily GELECHIOIDEA Stainton, 1854**

**Family AUTOSTICHIDAE Le Marchand, 1947**

*Oegoconia deauratella* (Herrich-Schäffer, 1854)

**Material.** D: 28.06.2015 — 1 sp., 03.07.2015 — 1 sp., 10.07.2015 — 1 sp., 24.06.2016 — 1 sp., 05.07.2019 — 1 sp. C: 2002–2002 — 2 ♂♂. P: 08.07.2018 — 1 sp., on trunks of *Quercus robur*.

**Family BLASTOBASIDAE Meyrick, 1894**

*Blastobasis phycidella* (Zeller, 1839)

**Material.** D: 14.08.2013, 24.05.2014, 30.05.2015, 19.06.2015, 27.05.2016, 03.06.2016, 05.06.2016, 19.08.2016, 23.06.2017, 25.05.2018, 02.06.2018, 09.06.2018, 17.08.2018, 18.05.2019, 24.05.2019, 31.05.2019, 03.08.2019, 12.06.2020, 13.06.2020 — 1–2 sp. per night. P: 11.06.2016 — 1 ♀, 27.05.2018 — 1 sp., 09.06.2018 — 3 sp., 08.06.2019 — 1 sp., mostly on trunks of *Quercus robur* and *Pyrus*.

**Family OECOPHORIDAE Bruand, 1850**

*Promalactis procerella* ([Denis et Schiffermüller], 1775)

**Material.** D: 27.06.2017 — 1 sp., 28.06.2020 — 1 sp.

\* *Schiffermuelleria schaefferella* (Linnaeus, 1758)

**Material.** D: 23.05.2015 — 1 sp., 07.05.2017 — 1 sp. at dusk, 30.04.2018 — 1 sp. in the daytime, 08.05.2018 — 1 sp. in the daytime, 09.05.2018 — 1 sp.

\* *Denisia similella* (Hübner, 1796)

**Material.** P: 28.05.2018 — 1 sp. on trunks of *Pyrus*, 09.06.2018 — 2 sp. at the same place.

*Decantha borkhausenii* (Zeller, 1839)

**Material.** P: 25.06.2017 — 1 sp. on trunks of *Quercus robur*.

*Metalampra cinnamomea* (Zeller, 1839)

**Material.** D: 19.06.2016 — 1 sp., 25.06.2016 — 2 sp., 27.06.2017 — 2 sp., 21.06.2019 — 1 sp. P: 12.06.2016 — 1 sp., 25.06.2017 — 2 sp., 09.06.2018 — 5 sp., 08.07.2018 — 3 sp., 14.07.2018 — 1 sp., 08.06.2019 — 12 sp., on trunks of *Quercus robur*.

\* *Borkhausenia fuscescens* (Haworth, 1828)

**Material.** D: 06.08.2016 — 1 sp., 24.07.2020 — 1 sp.

***Crassa unitella* (Hübner, 1796)**

**Material.** D: 19.06.2015, 10.07.2015, 19.06.2016, 24.06.2016, 25.06.2016, 27.06.2016, 23.06.2017, 27.06.2017, 06.07.2018, 27.07.2018, 21.06.2019, 27.06.2019, 26.06.2020 — 1–8 sp. per night. P: 25.06.2017 — 2 sp., 08.07.2018 — 7 sp., 08.06.2019 — 1 sp., on trunks of *Quercus robur*.

***Epicallima formosella* ([Denis et Schiffermüller], 1775)**

**Material.** D: 19.06.2015, 19.06.2016, 01.07.2016, 23.08.2016, 23.06.2017, 27.06.2017, 21.06.2019 — 1 sp. per night. P: 25.06.2017 — 1 sp. on trunks of *Quercus robur*.

***Pleurota pyropella* ([Denis et Schiffermüller], 1775)**

**Material.** D: 30.05.2015 — 1 ♂. C: 21.06.2015 — 1 ♂.

**Family LYPUSIDAE Herrich-Schäffer, 1857**

\* ***Lypusa maurella* ([Denis et Schiffermüller], 1775)**

**Material.** L: 14.05.2017 — 1 sp.

**Family CHIMABACHIDAE Heinemann, 1870**

\* ***Diurnea fagella* ([Denis et Schiffermüller], 1775)**

**Material.** D: 14.04.2013 — 1 sp., 18.04.2014 — 1 sp., 08.04.2016 — 4 sp. C: 07.04.2009 — 1 sp. L: 29.03.2007 — 2 sp., 19.04.2014 — 2 sp., 09.04.2016 — 1 sp., 10.04.2016 — 1 sp., 13.04.2017 — 3 sp., 27.04.2017 — 2 sp., on trunks of trees.

\* ***Diurnea lipsiella* ([Denis et Schiffermüller], 1775)**

**Material.** L: 14.10.2015 — 1 sp., 18.10.2015 — 5 sp. P: 27.10.2012 — 1 sp., 15.10.2017 — 1 sp., 04.11.2017 — 2 sp., 15.10.2018 — 1 sp., 20.10.2018 — 10 sp., 27.10.2018 — 3 sp., 14.10.2019 — 6 sp., birch and oak forests.

\* ***Dasystoma salicella* (Hübner, 1796)**

**Material.** L: 03.04.2016 — 1 sp.

**Family ELACHISTIDAE Bruand, 1850**

***Elachista dumosa* Parenti, 1981**

**Material.** D: 10.05.2014 — 1 sp.

\* ***Elachista littoricola* Le Marchand, 1938**

**Material.** D: 04.09.2015 — 1 sp.

\* ***Elachista anserinella* Zeller, 1839**

**Material.** D: 11.05.2016 — 1 ♂.

\* ***Elachista maculicerusella* (Bruand, 1859)**

**Material.** D: 24.05.2016 — 1 sp., 25.06.2016 — 2 sp., 28.07.2017 — 1 sp.

\* ***Biselachista utonella* Frey, 1856**

**Material.** D: 27.06.2017 — 2 sp.

***Blastodacna atra* (Haworth, 1828)**

**Material.** D: 14.08.2013, 30.05.2015, 03.07.2015, 10.07.2015, 19.08.2017, 16.08.2019, 08.08.2020 — 1 sp. per night.

\* ***Dystebenna stephensi* (Stainton, 1849)**

**Material.** P: 25.06.2017 — 3 sp., 09.06.2018 — 4 sp., 10.06.2018 — 1 sp., 08.06.2019 — 2 sp., 21.06.2020 — 1 sp., 03.07.2020 — 4 sp., on trunks of *Quercus robur*.

**Family DEPRESSARIIDAE Meyrick, 1883**

\* ***Semioscopis avellanella* (Hübner, 1793)**

**Material.** L: 24.03.2007 — 1 sp.

***Semioscopis steinkellneriana* ([Denis et Schiffermüller], 1775)**

**Material.** L: 16.04.2012 — 1 sp.

\* ***Agonopterix arenella* ([Denis et Schiffermüller], 1775)**

**Material.** D: 18.04.2014 — 1 sp., 09.05.2018 — 1 sp., 25.05.2018 — 1 sp. L: 27.08.2003, 11.03.2007, 05.05.2007, 15.05.2007, 12.04.2008, 22.05.2008 — 1 sp. per day, mainly under bark of trees.

\* *Agonopterix propinquella* (Treitschke, 1835)

**Material.** D: 26.06.2015, 27.06.2016, 03.07.2016, 15.07.2016, 23.08.2016, 03.07.2020, 07.10.2020 — 1 sp. per night.

*Agonopterix alstromeriana* (Clerck, 1759)

**Material.** D: 03.04.2010 — 1 sp., 30.10.2010 — 1 sp. indoors, 08.04.2016 — 2 sp. L: 22.03.2014 — 1 sp. under bark of trees. P: 12.04.2017 — 1 sp.

\* *Agonopterix heracliana* (Linnaeus, 1758)

**Material.** L: 11.03.2007 — 3 sp. under bark of trees.

\* *Depressaria depressana* (Fabricius, 1775)

**Material.** D: 15.07.2016 — 3 sp., 17.07.2016 — 1 sp., 13.08.2016 — 1 sp., 21.07.2017 — 1 sp., 28.07.2017 — 1 sp.

\* *Depressaria emeritella* Stainton, 1849

**Material.** D: 12.09.2015 — 1 sp., 08.04.2016 — 2 sp.

*Depressaria albipunctella* ([Denis et Schiffermüller], 1775)

**Material.** D: 26.06.2015, 13.05.2016, 27.06.2016, 04.05.2018 — 1 sp. per night. L: 20.04.2007, 20.06.2007, 16.03.2008, 18.04.2009, 20.03.2011, 16.04.2012, 01.03.2014, 02.03.2014, 07.03.2014, 22.03.2014, 20.10.2018, 28.10.2018, 17.03.2019, 15.09.2019, 01.03.2020, 07.03.2020, 10.07.2020 — 1–25 sp. per day, mostly under bark of trees.

\*\* *Ethmia vittabella* (Christoph, 1877) (Fig. 34)

**Material.** D: 09.05.2018 — 3 sp.

**Distribution.** Malta (Lepiforum, 2020), Russia: S and SE European part of Russia (Volga-Don, Low-Volga, Mid-Volga and South Ural regions), record from Primorskiy Krai needs verification (Dubatolov, Ustjuzhanin, Zintshenko, 1997; Sinev, Shovkoon, 2019), Morocco, Algeria, Tunisia, Lybia, Egypt, Palestine, Saudi Arabia, Turkmenistan, Uzbekistan, SE Kazakhstan, Iran, Iraq, Syria, Afghanistan, Armenia, NW China, Pakistan (Sattler, 1967).

*Ethmia quadrillella* (Goeze, 1783)

**Material.** D: 23.07.2008 — 1 sp. P: 24.05.2020 — 1 sp. on trunks of *Quercus robur*.

*Ethmia candidella* (Alphéraky, 1908)

**Material.** D: 21.09.2012 — 2 sp., 13.09.2013 — 1 sp., 29.08.2015 — 3 sp., 04.09.2015 — 8 sp., 12.09.2015 — 1 sp., 02.10.2015 — 1 sp., 31.08.2018 — 1 sp., 08.09.2018 — 1 sp., 14.09.2018 — 1 sp., 06.09.2019 — 1 sp., 14.09.2019 — 12 sp., 28.09.2019 — 1 sp., 21.08.2020 — 1 sp., 29.08.2020 — 1 sp., 11.09.2020 — 1 sp., 18.09.2020 — 5 sp. C: 01.09.2015, 24.09.2015, 28.09.2015, 30.09.2015 — 1 sp. per night. P: 11.09.2011 — 1 sp. ex. larva, 26.04.2014 — tens of larvae (1 imago hatched on 10.08.2014), 03.09.2016 — 3 sp., 11.09.2016 — 8 sp., 17.04.2016 — 1 larva, 18.04.2016 — 1 larva, 03.05.2016 — 1 larva, 03.09.2017 — 1 sp., 02.09.2018 — 1 sp., 08.09.2019 — 20 sp. on trunks of *Quercus robur*. All larvae on *Buglossoides czernjajevii*.

\* *Ethmia terminella* Fletcher, 1938

**Material.** D: 23.06.2018 — 1 sp. C: 23.06.2018 — 1 dead sp.

*Ethmia bipunctella* (Fabricius, 1775)

**Material.** D: 15.09.2012, 28.04.2013, 14.08.2015, 29.08.2015, 04.09.2015, 03.06.2016, 23.06.2017, 04.08.2017, 09.05.2018, 17.08.2018, 11.05.2019, 01.05.2020, 24.07.2020, 21.08.2020 — 1–2 sp. per night. C: 30.05.2000, 23.07.2000, 04.06.2006, 27.08.2014, 30.08.2018 — 1 sp. per night.

**Family STATHMOPODIDAE Janse, 1917**

\* *Stathmopoda pedella* (Linnaeus, [1760])

**Material.** P: 09.06.2018 — 1 sp., alder forest.

**Family COLEOPHORIDAE Bruand, 1850**

\* *Plegmidia potentillae* (Elisha, 1885) (Figs. 35–36)

**Material.** L: 27.10.2019 — 3 leaves with mines on *Rubus caesius*.

**Family MOMPHTIDAE Herrich-Schäffer, 1857**

\* *Mompha subbistrigella* (Haworth, 1828)

**Material.** D: 10.05.2014 — 1 sp., 17.05.2015 — 1 sp., 28.06.2015 — 1 sp., 04.09.2015 — 1 sp., 19.06.2016 — 3 sp., 23.06.2017 — 1 sp., 24.06.2018 — 1 sp. L: 02.03.2014 — 1 sp. under bark.

\* *Mompha epilobiella* ([Denis et Schiffermüller], 1775)

Material. D: 19.06.2015 — 1 sp., 26.06.2015 — 10 sp., 03.07.2015 — 4 sp., 31.07.2015 — 1 sp., 27.06.2017 — 2 sp., 26.06.2020 — 1 sp., 03.07.2020 — 1 sp.

\* *Mompha ochraceella* (Curtis, 1839)

Material. D: 12.06.2015 — 1 sp., 19.06.2015 — 2 sp., 19.06.2016 — 2 sp., 23.06.2017 — 2 sp., 27.06.2017 — 3 sp., 21.06.2019 — 1 sp., 12.06.2020 — 1 sp.

Family COSMopterigidae Heinemann et Wocke, 1876

\* *Sorhagenia rhamniella* (Zeller, 1839)

Material. D: 12.06.2015 — 1 sp.

*Pancalia leuwenhoekella* (Linnaeus, [1760])

Material. L: 13.05.2012, 10.05.2014, 16.05.2014, 02.05.2016, 14.05.2017, 05.05.2019, 17.05.2019, 19.05.2019, 02.05.2020 — 1–2 sp. per day.

*Pancalia nodosella* (Bruand, 1850)

Material. P: 16.05.2019 — 1 ♀ on flowers of *Crataegus*.

\* *Limnaecia phragmitella* Stainton, 1851

Material. D: 26.06.2015 — 1 sp., 03.07.2015 — 3 sp., 10.07.2015 — 1 sp., 24.07.2015 — 1 sp., 19.06.2016 — 2 sp., 24.06.2016 — 1 sp., 27.06.2016 — 6 sp., 01.07.2016 — 1 sp., 27.06.2017 — 3 sp., 28.07.2017 — 1 sp., 03.07.2020 — 1 sp.

*Vulcaniella grandiferella* Sinev, 1986

Material. D: 03.06.2016 — 1 sp., 12.06.2020 — 1 sp.

*Eteobalea anonymella* (Riedl, 1965)

Material. D: 19.06.2016 — 1 sp.

*Pyroderces argyrogrammos* (Zeller, 1847)

Material. D: 21.09.2012, 31.07.2015, 07.08.2015, 14.08.2015, 29.08.2015, 04.09.2015, 12.09.2015, 18.09.2015, 19.06.2016, 24.06.2016, 27.06.2016, 01.07.2016, 26.07.2016, 31.07.2016, 19.08.2016, 27.06.2017, 19.08.2017, 18.05.2018, 25.05.2018, 21.06.2019, 27.06.2019, 16.08.2019, 06.09.2019, 14.09.2019, 03.07.2020, 08.08.2020, 28.08.2020 — 1–3 sp. per night. L: 06.06.2018 — 1 sp.

\* *Pyroderces klimeschi* Rebel, 1938

Material. D: 09.06.2018 — 1 sp., 24.06.2018 — 1 sp.

\* *Cosmopterix zieglerella* (Hübner, [1810])

Material. P: 30.05.2020 — 1 sp., birch–alder forest, 30.08.2020 and 13.09.2020 — 3 mines on *Humulus lupulus*, aspen–birch forest.

\* *Cosmopterix scribaiella* Zeller, 1850

Material. D: 27.06.2016 — 1 sp.

\* *Cosmopterix lienigiella* Lienig et Zeller, 1846

Material. D: 23.05.2015 — 1 sp., 30.05.2015 — 1 sp., 24.07.2015 — 2 sp., 13.05.2016 — 1 sp., 09.05.2018 — 1 sp., 18.05.2019 — 1 sp.

Family Gelechiidae Stainton, 1854

\* *Aproaerema sangiella* (Stainton, 1863)

Material. D: 27.05.2016 — 1 sp.

*Aproaerema anthyllidella* (Hübner, [1813])

Material. D: 10.07.2015 — 1 sp., 02.10.2015 — 1 sp., 28.07.2017 — 1 ♂.

*Anacamptis populella* (Clerck, 1759)

Material. D: 04.06.2012 — 1 sp., 27.06.2017 — 1 sp.

\* *Anacamptis blattariella* (Hübner, 1796)

Material. P: 10.06.2018 — 1 sp., birch forest.

*Anacamptis timidella* (Wocke, 1887)

Material. D: 03.07.2015 — 1 sp., 31.07.2015 — 1 sp., 09.08.2019 — 1 sp.

\* *Mesophleps trinotella* Herrich–Schäffer, 1856

Material. D: 03.08.2018 — 1 sp., 09.08.2019 — 1 sp.

\* *Sophronia sicariellus* (Zeller, 1839)

Material. P: 04.07.2017 — 1 sp.

*Nothris verbascella* ([Denis et Schiffermüller], 1775)

Material. D: 25.06.2016 — 1 sp., 13.06.2020 — 1 sp. C: 10.09.2009 — 1 sp. P: 07.06.2020 — 1 sp.

*Anarsia lineatella* Zeller, 1839 s. l.

Material. D: 12.05.2012, 19.06.2015, 04.09.2015, 27.05.2016, 03.06.2016, 19.06.2016, 23.06.2017, 27.06.2017, 25.05.2018, 14.09.2018, 07.08.2020, 26.06.2020, 21.08.2020 — 1–3 sp. per night.

\* *Anarsia eleagnella* Kuznetsov, 1957

Material. D: 19.08.2017 — 1 sp.

\* *Dichomeris derasella* ([Denis et Schiffermüller], 1775)

Material. L: 24.05.2017 — 1 sp.

*Dichomeris limosellus* (Schläger, 1849)

Material. D: 23.06.2017 — 1 sp., 27.06.2017 — 1 sp., 14.09.2019 — 1 sp. C: 08.2014 — 1 sp. P: 01.06.2017 — 1 sp. at dusk.

*Dichomeris rasilella* (Herrich–Schäffer, [1854])

Material. D: 28.05.2012 — 1 sp., 28.06.2015 — 1 sp., 31.07.2015 — 1 sp., 19.06.2016 — 1 sp., 13.06.2020 — 1 sp.

*Dichomeris alacella* (Zeller, 1839)

Material. D: 14.06.2012, 26.06.2015, 28.06.2015, 10.07.2015, 31.07.2015, 14.08.2015, 19.06.2016, 24.06.2016, 25.06.2016, 27.06.2016, 01.07.2016, 23.06.2017, 27.06.2017, 28.07.2017, 03.08.2018, 07.06.2019, 16.08.2019, 19.06.2020, 26.06.2020, 28.06.2020 — 1–6 sp. per night. C: 01.07.2012 — 1 sp. P: 25.06.2017, 06.07.2017, 23.07.2017, 08.07.2018, 08.06.2019, 07.07.2019, 13.07.2019, 28.07.2019 — 1–4 sp. per day on trunks of *Quercus robur*.

\* *Acompzia cinerella* (Clerck, 1759)

Material. P: 24.05.2020 — 1 sp.

*Brachmia dimidiella* ([Denis et Schiffermüller], 1775)

Material. D: 28.05.2012, 10.07.2015, 01.07.2016, 19.08.2016, 23.08.2016, 27.06.2017, 31.08.2018, 13.06.2020, 03.07.2020 — 1 sp. per night. L: 06.06.2018 — 1 sp., 06.06.2019 — 1 sp.

\* *Brachmia inornatella* (Douglas, 1850)

Material. D: 03.06.2016, 25.06.2016, 15.07.2016, 27.06.2017, 21.06.2019, 26.06.2020, 28.06.2020 — 1–3 sp. per night.

\* *Helcystogramma triannulella* (Herrich–Schäffer, [1854])

Material. D: 15.09.2012 — 1 sp., 18.05.2018 — 1 sp., 03.07.2020 — 1 sp.

\* *Helcystogramma lutatella* (Herrich–Schäffer, [1854])

Material. D: 31.07.2015 — 3 sp., 17.07.2016 — 3 sp., 20.07.2019 — 1 sp., 03.08.2019 — 1 sp., 29.08.2020 — 1 sp.

*Helcystogramma arulensis* (Rebel, 1929)

Material. D: 24.07.2015 — 1 sp., 31.07.2015 — 1 sp., 25.06.2016 — 1 sp., 06.08.2016 — 1 sp., 27.06.2017 — 2 sp., 28.07.2017 — 2 sp., 04.08.2017 — 1 sp.

*Pexicopia malvella* (Hübner, [1805])

Material. D: 14.06.2012, 19.06.2015, 03.07.2015, 15.07.2015, 23.06.2017, 27.06.2017, 24.06.2018 — 1 sp. per night.

*Chrysoesthia sexguttella* (Thunberg, 1794)

Material. D: 31.08.2018 — 1 sp., 21.06.2019 — 1 sp., 07.06.2020 — 1 sp. in the daytime. C: 22.06.2018 — 1 sp.

*Bryotropha desertella* (Douglas, 1850)

Material. D: 30.05.2015 — 3 sp. (1 ♂ coll.), 19.06.2015 — 1 sp., 29.08.2015 — 1 ♂.

\* *Bryotropha affinis* (Haworth, 1828)

Material. D: 26.07.2016 — 1 sp.

*Aristotelia subericinella* (Duponchel, [1843])

Material. D: 27.07.2018 — 2 sp.

***Megacraspedus longipalpella* Junnilainen, 2010**

**Material.** D: 12.06.2015, 19.06.2015, 26.06.2015, 28.06.2015, 03.07.2015, 19.06.2016, 24.06.2016, 27.06.2016, 01.07.2016, 27.06.2017, 09.06.2018, 24.06.2018, 21.06.2019, 28.06.2020 — 1–12 sp. per night.

***Ptocheuusa inopella* (Zeller, 1839)**

**Material.** D: 04.05.2018 — 1 sp. P: 08.07.2018 — 1 sp.

***Artemaea lonchoptera* Staudinger, 1871**

**Material.** D: 23.07.2008, 14.06.2012, 26.06.2015, 17.07.2016, 27.06.2017, 21.06.2019, 26.06.2020 — 1 sp. per night.

***Isophrictis striatella* ([Denis et Schiffermüller], 1775)**

**Material.** D: 19.06.2015 — 1 sp., 10.07.2015 — 2 sp., 24.07.2015 — 1 sp.

\* ***Apodia bifractella* (Duponchel, [1843])**

**Material.** D: 27.06.2016 — 1 sp., 01.07.2016 — 1 sp., 09.08.2019 — 1 sp.

***Monochroa sepicolella* (Herrich-Schäffer, [1854])**

**Material.** D: 24.07.2015 — 1 sp., 07.08.2015 — 1 sp.

\* ***Monochroa palustrellus* (Douglas, 1850)**

**Material.** D: 01.07.2016 — 1 sp.

***Monochroa hornigi* (Staudinger, 1883)**

**Material.** D: 26.06.2015 — 1 sp., 06.08.2016 — 2 sp.

\* ***Oxypteryx wilkella* (Linnaeus, 1758)**

**Material.** D: 08.08.2020 — 1 sp.

\* ***Athrips rancidella* (Herrich-Schäffer, [1854])**

**Material.** D: 19.06.2015 — 1 sp., 03.07.2015 — 1 sp., 01.07.2016 — 1 sp., 13.06.2020 — 1 sp.

***Athrips nigricastella* (Duponchel, [1843])**

**Material.** D: 10.05.2014 — 1 sp., 23.05.2015 — 1 sp., 27.05.2016 — 1 sp.

\* ***Mirificarma lentiginosella* (Zeller, 1839)**

**Material.** D: 04.09.2015 — 1 sp.

***Aroga velocella* (Zeller, 1839)**

**Material.** D: 28.06.2015, 03.07.2015, 23.06.2017, 27.06.2017, 28.07.2017, 19.08.2017, 04.05.2018, 09.06.2018, 17.08.2018, 07.06.2019, 12.06.2020 — 1–2 sp. per night. C: 06.2002 — 1 sp., 06.06.2014 — 1 sp. P: 08.05.2017, 27.04.2018, 27.04.2019, 04.05.2019, 18.04.2020 — 1–20 sp. per day.

\* ***Gelechia rhombella* ([Denis et Schiffermüller], 1775)**

**Material.** P: 21.06.2020 — 1 sp. on trunks of *Quercus robur*.

***Gelechia scotinella* Herrich-Schäffer, [1854]**

**Material.** D: 08.08.2020 — 1 sp. P: 22.06.2014, 04.07.2017, 23.07.2017, 08.07.2018, 26.06.2019 — 1–10 sp. per day on trunks of *Quercus robur*.

\* ***Gelechia sororculella* (Hübner, [1817])**

**Material.** D: 17.07.2016 — 1 sp.

\* ***Gelechia rhombelliformis* Staudinger, 1871**

**Material.** D: 14.08.2015 — 1 sp. P: 12.08.2018 — 1 sp. on trunks of *Populus nigra*.

\* ***Psoricoptera gibbosella* (Zeller, 1839)**

**Material.** P: 05.08.2018 — 1 sp. on trunks of *Quercus robur*.

\* ***Scrobipalpa acuminatella* (Sircom, 1850)**

**Material.** D: 07.08.2013 — 1 sp., 01.07.2016 — 1 sp., 13.08.2016 — 1 sp.

\* ***Scrobipalpa obsoletella* (Fischer von Röslerstamm, 1840)**

**Material.** D: 10.07.2015 — 1 sp., 13.05.2016 — 3 sp., 27.05.2016 — 1 sp., 13.08.2016 — 1 sp.

\* ***Scrobipalpa indignella* (Staudinger, 1879)**

**Material.** D: 23.05.2015 — 1 sp.

***Scrobipalpa atriplicella* (Fischer von Röslerstamm, 1840)**

**Material.** D: 30.04.2018 — 1 sp.

***Scrobipalpa ocellatella* (Boyd, 1858)**

**Material.** D: 21.09.2012 — 1 sp., 13.09.2013 — 1 sp., 12.09.2015 — 3 sp., 18.09.2015 — 3 sp., 25.09.2015 — 2 sp., 14.09.2019 — 1 sp.

***Scrobipalpa salinella* (Zeller, 1847)**

**Material.** D: 24.05.2014 — 1 sp., 31.08.2018 — 1 sp.

\* ***Caryocolum fischerella* (Treitschke, 1833)**

**Material.** D: 09.08.2019 — 1 sp.

\* ***Caryocolum proxima* (Haworth, 1828)**

**Material.** D: 07.08.2013 — 1 sp., 24.07.2015 — 2 sp., 07.08.2015 — 3 sp., 03.08.2019 — 1 sp., 08.08.2020 — 1 sp.

\* ***Teleiodes luculella* (Hübner, [1813])**

**Material.** P: 23.07.2017 — 1 sp., 06.05.2018 — 1 sp., 09.05.2018 — 6 sp., 28.05.2018 — 4 sp., 11.05.2019 — 4 sp., 16.05.2019 — 1 sp., 31.05.2019 — 3 sp., 01.06.2019 — 1 sp., 26.06.2019 — 1 sp., on trunks of *Quercus robur*.

\* ***Carpatolechia aenigma* (Sattler, 1983)**

**Material.** P: 08.05.2017 — 1 sp., 23.07.2017 — 3 sp., 05.08.2018 — 1 sp., 11.05.2019 — 4 sp., 16.05.2019 — 1 sp., 31.05.2019 — 3 sp., 08.06.2019 — 3 sp., 13.07.2019 — 1 sp., on trunks of *Quercus robur*.

\* ***Carpatolechia fugacella* (Zeller, 1839)**

**Material.** D: 18.09.2015, 03.07.2016, 23.06.2017, 27.06.2017, 19.08.2017, 24.06.2018, 20.07.2018, 13.06.2020, 19.06.2020, 28.06.2020 — 1–3 sp. per night. C: 13.06.2018 — 1 sp., 10.07.2018 — 1 sp. P: 09.08.2016, 23.07.2017, 08.06.2019, 26.06.2019, 05.07.2020 — 1–5 sp. per day on trunks of *Quercus robur* and *Populus nigra*.

\* ***Pseudotelphusa scalella* (Scopoli, 1763)**

**Material.** P: 25.06.2017 — 1 sp., 21.06.2020 — 1 sp., on trunks of *Quercus robur*.

\* ***Streyella anguinella* (Herrich-Schäffer, 1861)**

**Material.** D: 24.05.2014 — 1 sp.

\* ***Altenia scriptella* (Hübner, 1796)**

**Material.** D: 26.05.2017 — 1 sp. L: 22.06.2019 — 3 sp., 08.06.2020 — 1 sp., 03.07.2020 — 2 sp., on trunks of trees.

***Recurvaria nanella* ([Denis et Schiffermüller], 1775)**

**Material.** D: 07.08.2013, 19.06.2015, 26.06.2015, 03.07.2015, 10.07.2015, 17.07.2015, 24.07.2015, 07.08.2015, 14.08.2015, 19.06.2016, 25.06.2016, 08.07.2016, 26.07.2016, 06.08.2016, 23.06.2017, 27.06.2017, 28.07.2017, 04.08.2017, 19.08.2017, 24.06.2018, 06.07.2018, 31.08.2018, 07.09.2019, 21.06.2019, 03.08.2019, 09.08.2019, 16.08.2019, 26.06.2020, 08.08.2020, 14.08.2020 — 1–6 sp. per night; 28.10.2018 — 3 mines on *Malus domestica* and 3 mines on *Prunus domestica*, 03.11.2018 — 2 mines on *Malus domestica*, 28.09.2019 — 6 mines on *Prunus cerasus*, 19.09.2020 — 2 mines on *Prunus cerasus* and 1 mine on *Prunus domestica*, 31.10.2020 — 1 mine on *Prunus armeniaca*, all empty. C: 06.08.2015 — 1 sp. L: 23.07.2017 — 1 sp., 08.06.07.2018 — 1 sp., 08.07.2018 — 2 sp., 19.07.2018 — 1 sp., on trunks of *Pyrus* and *Quercus robur*; 26.08.2018 and 06.10.2019 — empty mines on *Malus*.

\* ***Recurvaria leucatella* (Clerck, 1759)**

**Material.** P: 27.05.2018 — 1 sp., 08.06.2018 — 1 sp., 09.06.2018 — 3 sp., 31.05.2019 — 1 sp., 07.07.2019 — 1 sp., on trunks of *Pyrus*.

\* ***Stenolechia gemmella* (Linnaeus, 1758)**

**Material.** P: 02.09.2018 — 1 sp. on trunks of *Quercus robur*.

**Superfamily ALUCITOIDEA Leach, 1815**

**Family ALUCITIDAE Leach, 1815**

\* ***Alucita grammodactyla* Zeller, 1841**

**Material.** D: 31.07.2015 — 1 sp., 29.08.2020 — 1 sp. C: 30.07.2008 — 1 sp.

**Superfamily PTEROPHOROIDEA Latreille, 1802**

**Family PTEROPHORIDAE Latreille, 1802**

***Agdistis adactyla* (Hübner, [1819])**

**Material.** D: 03.07.2015 — 1 sp., 31.08.2018 — 1 sp. P: 21.07.2018 — 1 ♀.



\* *Amblyptilia acanthadactyla* (Hübner, [1813])

Material. C: 29.08.2009 — 1 sp.

*Cnaemidophorus rhododactyla* ([Denis et Schiffermüller], 1775)

Material. D: 19.06.2016, 25.06.2016, 23.06.2017, 27.06.2017, 09.06.2018, 21.06.2019, 28.06.2020 — 1 sp. per night.

\* *Oxyptilus distans* (Zeller, 1847)

Material. D: 07.08.2013 — 1 ♀, 30.05.2015 — 1 ♀, 10.07.2015 — 1 ♂, 26.09.2015 — 1 ♂.

\* *Geina didactyla* (Linnaeus, 1758)

Material. L: 15.06.2000, 30.05.2006, 06.06.2006, 31.05.2007, 04–17.06.2007, 06.06.2019 — 1–25 sp. per day.

*Pterophorus pentadactyla* (Linnaeus, 1758)

Material. D: 31.07.2015 — 1 sp., 06.08.2016 — 1 sp., 09.06.2018 — 1 sp. L: 11.06.2001, 31.05.2007, 04.06.2007, 06.06.2007, 31.05.2008 — 1–2 sp. per day.

\* *Merrifieldia tridactyla* (Linnaeus, 1758)

Material. P: 19.06.2016, 27.06.2016, 22.06.2017, 25.06.2017, 08.06.2019 — 1–10 sp. per day on *Thymus pallasianus*.

\* *Hellinsia inulae* (Zeller, 1852)

Material. D: 30.05.2015 — 1 sp., 06.08.2017 — 1 sp.

*Hellinsia osteodactylus* (Zeller, 1841)

Material. D: 01.09.2007, 10.07.2015, 07.08.2015, 14.08.2015, 27.05.2016, 19.06.2016, 13.08.2016, 19.08.2017, 06.07.2018, 27.07.2018, 17.08.2018, 07.06.2019, 09.08.2019, 21.08.2020 — 1–7 sp. per night.

*Emmelina monodactyla* (Linnaeus, 1758)

Material. D: 15.08.2006, 20.08.2006, 23.07.2008, 07.08.2013, 11.10.2014, 28.06.2015, 03.07.2015, 14.08.2015, 04.09.2015, 02.10.2015, 03.06.2016, 24.06.2016, 17.07.2016, 06.08.2016, 28.07.2017, 04.08.2017, 19.08.2017, 06.07.2018, 17.08.2018, 09.08.2019, 03.07.2020 — 1–5 sp. per night.

Superfamily EPERMENIOIDEA Spuler, 1910

Family EPERMENIIDAE Spuler, 1910

\* *Epermenia illigerella* (Hübner, [1813])

Material. D: 19.06.2016 — 1 sp.

*Ochromolopis zagulajevi* Budashkin et Satschkov, 1991

Material. D: 31.07.2015, 19.06.2016, 25.06.2016, 27.06.2016, 17.07.2016, 27.06.2017, 21.06.2019, 28.06.2020, 31.07.2020 — 1–2 sp. per night.

Superfamily CHOREUTOIDEA Stainton, 1858

Family CHOREUTIDAE Stainton, 1858

\* *Millieria dolosalis* (Heydenreich, 1851)

Material. L: 18.05.2011 — 1 sp., 18.05.2014 — 2 sp., 10.05.2016 — 2 sp., 17.05.2019 — 1 sp., 19.05.2019 — 2 sp.

Superfamily COSSOIDEA Leach, 1815

Family COSSIDAE Leach, 1815

*Cossus cossus* (Linnaeus, 1758)

Material. D: 19.05.2012 — 1 sp., 28.05.2012 — 1 sp., 03.06.2016 — 2 sp., 23.06.2017 — 1 sp., 19.06.2020 — 1 sp. L: 31.03.2007 — 1 dead larva, 10.03.2008 — 1 larva, 16.03.2008 — 1 larva, 12.04.2009 — 1 larva, under bark of *Quercus robur*.

*Parahypopta caestrum* (Hübner, [1808])

Material. D: 24.05.2014 — 1 sp., 30.05.2015 — 1 sp.

*Dypsessa salicicola* (Eversmann, 1848)

Material. D: 31.05.2019 — 2 ♂♂ and 2 ♀♀, 13.06.2020 — 1 ♂, 19.06.2020 — 1 ♂, 26.06.2020 — 1 ♀, 28.06.2020 — 1 ♂.

*Zeuzera pyrina* (Linnaeus, [1760])

Material. D: 27.07.2000 — 1 sp., 30.07.2000 — 1 sp., 26.06.2015 — 1 sp., 31.07.2020 — 1 sp.

***Phragmataecia castaneae* (Hübner, [1790])**

**Material.** D: 07.07.2007, 12.07.2007, 15.07.2007, 20.07.2007, 28.07.2007, 23.07.2008, 11–13.05.2012, 19.05.2012, 28.05.2012, 22.06.2012, 11.05.2013, 16.05.2014, 24.05.2014, 12.06.2015, 26.06.2015, 28.06.2015, 10.07.2015, 03.06.2016, 05.06.2016, 19.06.2016, 24.06.2016, 27.06.2016, 01.07.2016, 03.07.2016, 17.07.2016, 31.07.2016, 26.05.2017, 23.06.2017, 27.06.2017, 25.05.2018, 09.06.2018, 24.06.2018, 06.07.2018, 20.07.2018, 27.07.2018, 18.05.2019, 24.05.2019, 31.05.2019, 07.06.2019, 21.06.2019, 05.07.2019, 07.06.2020, 12.06.2020, 19.06.2020, 26.06.2020, 03.07.2020, 18.07.2020 — 1–10 sp. per night.

**Family SESIIDAE Boisduval, 1828**

***Sesia apiformis* (Clerck, 1759)**

**Material.** C: 1996–1997 — common, 09.06.2015 — 1 sp., in the daytime near *Populus*.

***Paranthrene tabaniformis* (Rottensburg, 1775)**

**Material.** C: 1996–1997 — 1 sp., in the daytime near *Populus*.

***Synanthedon myopaeformis* (Borkhausen, 1789)**

**Material.** D: 15.06.2012 — 1 sp.

***Synanthedon tipuliformis* (Clerck, 1759)**

**Material.** D: 03.07.2017 — 1 ♂, in the daytime, 12.06.2020 — 1 sp., in the daytime.

**\* *Pyropteron triannuliformis* (Freyer, 1843)**

**Material.** D: 30.05.2015 — 1 sp., in the daytime, fresh imago on *Rumex acetosa*.

**Superfamily ZYGAENOIDEA Latreille, 1809**

**Family LIMACODIDAE Duponchel, 1845**

***Apoda limacodes* (Hufnagel, 1766)**

**Material.** D: 12.07.2007 — 1 sp., 20.07.2007 — 1 sp., 11.08.2007 — 1 sp., 10.07.2015 — 1 sp., 28.07.2017 — 1 sp.

**Family ZYGAENIDAE Latreille, 1809**

**\* *Jordanita chloros* (Hübner, [1813])**

**Material.** L: 03.07.2020 — 1 sp., 18.07.2020 — 1 sp.

***Jordanita graeca* (Jordan, 1907)**

**Material.** P: 11.06.2000 — 1 sp., 26.06.2001 — 1 sp., 06.2002 — 1 sp., 19.06.2002 — 1 sp., 04.06.2016 — 1 ♂, 05.06.2016 — 1 ♂, 11.06.2016 — 7 sp., 4 ♂♂ coll., 12.06.2016 — 2 ♂♂, 19.06.2016 — 4 ♂♂ and 5 ♀♀ coll., one ♀ oviposited on the underside of a leaf of *Helichrysum arenarium*, 24.06.2016 — 2 ♂♂, 22.06.2017 — 1 sp., 25.06.2017 — 2 sp., 04.07.2017 — 1 sp., 06.07.2017 — 1 ♂, 09.06.2018 — 1 sp., 10.06.2018 — 1 sp., 31.05.2019 — 1 sp., 05.07.2020 — 1 ♀.

***Zygaena centaureae* Fischer von Waldheim, 1832**

**Material.** L: 04–14.06.2007 (1 imago hatched on 09.07.2007), 11.06.2011 (4 imago hatched on 02–06.07.2011), 01.06.2017, 03.06.2018, 06.06.2018, 22.06.2019 — 1–10 larvae per day on Apiaceae (probably *Silaum silaus*); 10.07.2020 — 3 sp., 18.07.2020 — 1 sp., 26.07.2020 — 1 sp.

***Zygaena filipendulae* (Linnaeus, 1758)**

**Material.** L: 06.1998, 04.07.2006, 15.07.2006, 30.06.2007, 05.07.2007, 14–18.07.2011, 14.06.2012, 03.07.2016, 06.06.2018, 10.07.2020 — 1–100 sp. per day.

**Superfamily PAPILIONOIDEA Latreille, 1802**

**Family PAPILIONIDAE Latreille, 1802**

***Parnassius mnemosyne* (Linnaeus, 1758)**

**Material.** P: 11.05.2020 — 5 ♂♂ (48.9637°N, 38.6045°E).

**Family HESPERIIDAE Latreille, 1809**

***Pyrgus armoricanus* (Oberthür, 1910)**

**Material.** P: 18.08.2013 — 2 sp., 13.09.2016 — 2 sp., 13.09.2017 — 1 sp., 16.09.2018 — 1 sp.

**Family PIERIDAE Swainson, 1820**

***Colias myrmidone* (Esper, [1781])**

**Material.** P: 1996–1997 — 1 ♂.

**Family LYCAENIDAE Leach, 1815**

***Satyrium acaciae* (Fabricius, 1787)**

**Material.** P: 21.06.2020 — 1 sp. (48.9646°N, 38.6005°E).

***Plebejus idas* (Linnaeus, 1761)**

**Material.** P: 28.05.2016 — 10 sp., 03.06.2016 — 2 ♂♂, 2 ♀♀, 04.06.2016 — 1 ♂, 3 ♀♀, 05.06.2016 — 10 sp., 2 ♂♂ coll., 11.06.2016 — 3 sp., 28.05.2018 — 1 sp., 01.06.2019 — 1 sp., 28.08.2020 — 1 ♂, 13.09.2020 — 1 ♀.

**Family NYMPHALIDAE Rafinesque, 1815**

***Arethusana arethusa* ([Denis et Schiffermüller], 1775)**

**Material.** P: 19.07.2020 — 1 sp. (49.0187°N, 38.5155°E), 02.08.2020 — 1 sp., at the same place.

***Hyponephele lupina* (Costa, 1836)**

**Material.** P: 19.07.2015 — common, ♂♂, 26.07.2015 — common, ♂♂ and ♀♀, 02.08.2015 — common, ♂♂ and ♀♀, 09.08.2015 — 1 sp., 11.06.2016 — 2 sp., 27.06.2016 — 1 sp., 22.06.2017 — 3 sp., 04.07.2017, 06.07.2017, 10.06.2018, 14.07.2018, 12.08.2018 — 1 ♀, 08.06.2019 — 1 ♂, 02.08.2020 — 1 ♂, 30.08.2020 — 1 ♀.

***Fabriciana niobe* (Linnaeus, 1758)**

**Material.** P: 08.06.2018 — 1 sp. (48.9216°N, 38.5398°E).

***Boloria euphrosyne* (Linnaeus, 1758)**

**Material.** P: 07.06.2020 — 1 sp. (48.9692°N, 38.5658°E).

***Euphydryas aurinia* (Rottemburg, 1775)**

**Material.** L: 17.05.2019 — 1 sp. (48.9132°N, 38.4869°E).

***Melitaea trivialis* ([Denis et Schiffermüller], 1775)**

**Material.** P: 1997 — 1 sp.

**Superfamily PYRALOIDEA Latreille, 1809**

**Family PYRALIDAE Latreille, 1809**

**\* *Delplanqueia inscriptella* (Duponchel, 1836)**

**Material.** D: 09.06.2018 — 1 ♂.

***Phycita meliella* (Mann, 1864)**

**Material.** D: 24.07.2015 — 1 ♂.

***Ancylois sareptalla* (Herrich-Schäffer, 1861)**

**Material.** P: 15.05.2007 — 1 sp.

**\* *Assara terebrella* (Zincken, 1818)**

**Material.** D: 12.06.2020 — 1 sp.

**\* *Phycitodes inquinatella* (Ragonot, 1887)**

**Material.** D: 18.07.2020 — 1 ♂.

**\* *Cadra figulilella* (Gregson, 1871)**

**Material.** D: 17.08.2018 — 1 ♂, 14.09.2019 — 1 ♂, 26.06.2020 — 1 sp.

**Family CRAMBIDAE Latreille, 1810**

**\* *Scoparia subfusca* Haworth, [1811]**

**Material.** D: 28.05.2012, 30.05.2015, 29.08.2015, 12.09.2015, 18.09.2015, 25.09.2015, 26.09.2015, 27.05.2016, 03.06.2016, 05.06.2016, 19.08.2016, 23.08.2016, 27.08.2016, 26.05.2017, 27.06.2017, 18.05.2018, 02.06.2018, 14.09.2018, 31.05.2019, 21.06.2019, 09.08.2019, 07.06.2020, 18.09.2020 — 1–5 sp. per night.

**\* *Scoparia basistrigalis* Knaggs, 1866**

**Material.** P: 21.06.2020 — 1 sp. on trunks of *Quercus robur*.

***Scoparia pyralella* ([Denis et Schiffermüller], 1775)**

**Material.** D: 09.06.2018 — 1 ♀, 26.06.2020 — 1 ♀, 03.07.2020 — 1 ♀.

\* *Eudonia lacustrata* (Panzer, 1804)

**Material.** D: 23.07.2008 — 1 sp., 12.06.2015 — 1 sp., 19.06.2015 — 1 sp., 26.06.2015 — 1 sp., 28.06.2015 — 2 sp., 10.07.2015 — 1 sp., 19.06.2016 — 2 sp., 24.06.2016 — 2 sp., 27.06.2016 — 1 sp., 26.07.2016 — 1 sp., 23.06.2017 — 3 sp., 27.06.2017 — 5 sp., 28.07.2017 — 2 sp., 04.08.2017 — 1 sp., 24.06.2018 — 1 sp., 06.07.2018 — 1 sp., 19.06.2020 — 1 sp., 26.06.2020 — 1 sp. C: 22.05.2009 — 1 sp. L and P: 25.06.2017, 23.07.2017, 08.06.2019, 07.06.2020, 21.06.2020, 26.06.2020, 03.07.2020 — 1–15 sp. per day, on trunks of *Quercus robur*.

\* *Eudonia mercurella* (Linnaeus, 1758)

**Material.** D: 24.07.2015 — 1 sp., 28.07.2017 — 1 sp., 27.07.2018 — 1 ♀, 21.06.2019 — 1 sp., 05.07.2019 — 1 sp., 20.07.2019 — 2 sp., 09.08.2019 — 1 sp., 03.07.2020 — 1 sp., 18.07.2020 — 1 ♀, 08.08.2020 — 1 sp. L and P: 08.07.2018 — 1 sp., 28.07.2018 — 4 sp., 12.08.2018 — 1 sp., 07.07.2019 — 1 sp., on trunks of *Quercus robur*.

*Chilo phragmitella* (Hübner, [1810])

**Material.** D: 15.07.2007, 20.07.2007, 14.08.2013, 28.07.2017, 27.07.2018, 03.08.2019, 28.06.2020, 24.07.2020 — 1 sp. per night.

*Chilo christophi* Blezyński, 1965

**Material.** D: 13.05.2016 — 1 ♀, 04.05.2018 — 1 ♂, 2 ♀, 09.05.2018 — 1 ♂, 18.05.2019 — 1 ♀, 01.05.2020 — 3 sp. C: 08.05.2019 — 1 sp.

*Friedlanderia cicatricella* (Hübner, [1824])

**Material.** D: 20.07.2007 — 1 sp.

*Calamotropha paludella* (Hübner, [1824])

**Material.** D: 07.07.2007, 12.07.2007, 27.07.2007, 28.07.2007, 11.08.2007, 16.08.2007, 23.07.2008, 06.08.2008, 20.08.2008, 12.05.2012, 14.06.2012, 22.06.2012, 27.07.2012, 07.08.2013, 14.08.2013, 26.06.2015, 03.07.2015, 10.07.2015, 24.07.2015, 31.07.2015, 05.06.2016, 19.06.2016, 24.06.2016, 25.06.2016, 27.06.2016, 01.07.2016, 03.07.2016, 15.07.2016, 17.07.2016, 26.07.2016, 31.07.2016, 06.08.2016, 13.08.2016, 27.08.2016, 27.06.2017, 28.07.2017, 09.06.2018, 06.07.2018, 27.07.2018, 17.08.2018, 31.05.2019, 07.06.2019, 21.06.2019, 20.07.2019, 09.08.2019, 16.08.2019, 19.06.2020, 28.06.2020, 24.07.2020, 08.08.2020, 14.08.2020, 15.08.2020 — 1–8 sp. per night. L: 04.08.2006 — 1 sp., 15.08.2006 — 1 sp.

\* *Calamotropha aureliellus* (Fischer von Röslerstamm, 1841)

**Material.** D: 14.06.2012, 26.06.2015, 28.06.2015, 03.07.2015, 10.07.2015, 24.07.2015, 19.06.2016, 24.06.2016, 25.06.2016, 27.06.2016, 01.07.2016, 15.07.2016, 23.06.2017, 27.06.2017, 28.07.2017, 09.06.2018, 07.06.2019, 21.06.2019, 27.06.2019, 26.06.2020, 28.06.2020, 03.07.2020, 31.07.2020 — 1–6 sp. per night.

*Euchromius ocella* (Haworth, [1811])

**Material.** D: 06.09.2008, 15.09.2012, 21.09.2012, 06.10.2012, 14.08.2013, 13.09.2013, 26.06.2015, 28.06.2015, 14.08.2015, 04.09.2015, 18.09.2015, 25.09.2015, 17.07.2016, 19.08.2016, 23.08.2016, 09.09.2016, 27.06.2017, 28.07.2017, 19.08.2017, 09.09.2017, 27.07.2018, 17.08.2018, 31.08.2018, 08.09.2018, 14.09.2018, 21.09.2018, 07.06.2019, 03.08.2019, 09.08.2019, 06.09.2019, 14.09.2019, 28.09.2019, 04.10.2019, 13.10.2019, 12.06.2020, 19.06.2020, 26.06.2020, 28.06.2020, 08.08.2020, 14.08.2020, 21.08.2020, 28.08.2020, 29.08.2020, 11.09.2020, 18.09.2020, 16.10.2020 — 1–8 sp. per night. C: 17.09.2011 — 1 sp., 08.06.2019 — 1 sp. P: 26.08.2018 — 1 sp., 02.09.2018 — 2 sp.

\* *Euchromius graciosella* (Caradja, 1910)

**Material.** D: 12.06.2020 — 2 ♂♂.

*Euchromius jaxartella* (Erschoff, 1874)

**Material.** D: 06.08.2016 — 1 sp., 27.08.2016 — 1 ♂, 09.05.2018 — 1 ♀.

*Chrysoteuchia culmella* (Linnaeus, 1758)

**Material.** D: 12.06.2015, 26.06.2015, 28.06.2015, 03.07.2015, 10.07.2015, 17.07.2015, 19.06.2016, 24.06.2016, 27.06.2016, 01.07.2016, 23.06.2017, 27.06.2017, 06.07.2018, 31.05.2019, 21.06.2019, 05.07.2019, 20.07.2019, 12.06.2020, 13.06.2020, 19.06.2020, 26.06.2020, 28.06.2020, 03.07.2020 — 1–10 sp. per night. L and P: 15.07.2006, 31.05.2007, 13.06.2007, 20.06.2007, 14.06.2012, 05.06.2016, 07.06.2016, 08.05.2017, 14.05.2017, 22.06.2017, 03.06.2018, 06.06.2018 — 1–10 sp. per day.

*Crambus pascuella* (Linnaeus, 1758)

**Material.** D: 25.06.2016 — 1 sp., 27.06.2016 — 1 sp., 23.06.2017 — 2 sp., 06.07.2018 — 1 sp., 07.06.2019 — 1 sp., 27.06.2019 — 1 sp. L: 12.06.2006, 31.05.2007, 11.06.2011, 14.06.2012, 07.06.2016, 06.06.2018 — 1–2 sp. per day.

*Crambus pratella* (Linnaeus, 1758)

**Material.** D: 24.05.2014, 12.06.2015, 05.06.2016, 19.06.2016, 24.06.2016, 25.06.2016, 27.06.2016, 23.06.2017, 27.06.2017, 25.05.2018, 09.06.2018, 07.06.2019, 07.06.2020 — 1–8 sp. per night. P: 01.06.2006, 01.07.2006, 15.07.2006, 13.08.2006, 20.05.2007, 22.05.2010, 29.05.2010, 15.09.2013, 05.06.2015, 11.06.2015, 04.06.2016, 28.05.2017, 22.06.2017, 25.06.2017, 04.07.2017, 12.09.2017, 08.06.2018, 07.06.2020, 21.06.2020, 26.06.2020 — 1–50 sp. per day.

*Crambus lathoniellus* (Zincken, 1817)

**Material.** L: 30.05.2006, 26.05.2007, 29.05.2007, 04.06.2007, 22.05.2008 — 1–3 sp. per day.

\* *Crambus hamella* (Thunberg, 1794)

**Material.** D: 14.08.2015 — 1 sp., 04.09.2015 — 2 sp., 23.08.2016 — 12 sp., 27.08.2016 — 1 sp., 31.08.2018 — 5 sp.  
P: 28.08.2016, 02.09.2018, 08.09.2019 — 5–20 sp. per day.

*Crambus perlilla* (Scopoli, 1763)

**Material.** D: 23.07.2008 — 1 sp., 10.07.2015 — 1 sp. P: 14.06.2007 — 1 sp.

*Agriphila deliella* (Hübner, [1813])

**Material.** D: 13.09.2013 — 3 sp., 25.09.2015 — 1 ♀, 02.10.2015 — 1 ♂, 09.09.2017 — 1 ♂, 14.09.2018 — 1 ♀,  
18.09.2020 — 1 ♀. P: 30.08.2020 — 1 ♀.

\* *Agriphila aeneociliella* (Eversmann, 1844)

**Material.** P: 16.09.2018 — 1 ♂, 30.08.2020 — 5 sp.

*Agriphila straminella* ([Denis et Schiffermüller], 1775)

**Material.** D: 31.07.2015 — 1 sp., 26.07.2016 — 1 sp., 31.07.2016 — 2 sp., 06.08.2016 — 1 sp., 04.08.2017 — 1 sp.  
L: 25.07.2016 — 15 sp., 18.07.2020 — 25 sp., 09.08.2020 — 25 sp.

*Agriphila poliellus* (Treitschke, 1832)

**Material.** D: 15.09.2012 — 1 sp., 13.09.2013 — 3 sp., 12.09.2015 — 1 sp., 18.09.2015 — 2 sp., 08.09.2018 — 1 sp.,  
14.09.2018 — 1 sp., 14.09.2019 — 3 sp., 11.09.2020 — 1 sp. P: 11.09.2016 — 1 sp., 16.09.2018 — 1 sp.

*Catoptria pinella* (Linnaeus, 1758)

**Material.** D: 26.06.2015, 10.07.2015, 03.07.2016, 08.07.2016, 17.07.2016, 26.07.2016, 23.06.2017, 27.06.2017, 28.07.2017,  
24.06.2018, 27.06.2019, 12.06.2020, 19.06.2020 — 1–3 sp. per night. P: 05.06.2000, 11.06.2000, 23.07.2000, 05.07.2001, 26.06.2020 —  
1–20 sp. per day.

*Catoptria fulgidella* (Hübner, [1813])

**Material.** D: 27.08.2016 — 1 sp., 08.09.2018 — 1 sp., 15.08.2020 — 1 sp., 21.08.2020 — 4 sp., 28.08.2020 — 1 sp.,  
29.08.2020 — 1 sp. P: 08.09.2018 — 1 sp., 08.09.2019 — 1 sp., 30.08.2020 — 2 sp. C: 26.08.2016 — 1 sp.

*Catoptria falsella* ([Denis et Schiffermüller], 1775)

**Material.** D: 07.07.2007, 16.08.2007, 23.07.2008, 29.07.2008, 22.06.2012, 14.08.2013, 10.07.2015, 17.07.2015, 31.07.2015,  
07.08.2015, 04.09.2015, 24.06.2016, 01.07.2016, 03.07.2016, 06.08.2016, 23.08.2016, 23.06.2017, 27.06.2017, 21.07.2017, 04.08.2017,  
19.08.2017, 24.06.2018, 06.07.2018, 17.08.2018, 31.08.2018, 21.06.2019, 27.06.2019, 05.07.2019, 20.07.2019, 16.08.2019, 26.06.2020,  
24.07.2020, 08.08.2020, 14.08.2020, 15.08.2020, 21.08.2020, 28.08.2020, 29.08.2020 — 1–3 sp. per night. C: 16.08.2014 — 1 sp.,  
21.06.2015 — 2 sp., 08.07.2016 — 1 sp., 06.08.2016 — 1 sp., 13.08.2016 — 1 sp., 31.07.2017 — 1 sp., 17.08.2017 — 1 sp.

*Catoptria verellus* (Zincken, 1817)

**Material.** D: 28.06.2020 — 1 sp.

*Catoptria lythargyrella* (Hübner, 1796)

**Material.** D: 13.09.2013 — 1 sp., 04.09.2015 — 1 sp., 12.09.2015 — 1 sp., 09.09.2017 — 1 sp. P: 11.09.2016 — 1 sp.,  
16.09.2018 — 1 sp.

*Xanthocrambus saxonellus* (Zincken, 1821)

**Material.** D: 28.06.2015 — 1 sp., 23.06.2017 — 1 sp., 28.06.2020 — 1 sp.

*Chrysocrambus linetella* (Fabricius, 1781)

**Material.** D: 24.05.2014, 04.06.2015, 12.06.2015, 19.06.2015, 05.06.2016, 19.06.2016, 24.06.2016, 25.06.2016, 27.06.2016,  
01.07.2016, 23.06.2017, 27.06.2017, 18.05.2018, 25.05.2018, 09.06.2018, 24.06.2018, 06.07.2018, 24.05.2019, 31.05.2019, 07.06.2019,  
21.06.2019, 27.06.2019, 12.06.2020, 13.06.2020, 19.06.2020 — 1–15 sp. per night. L and P: 27.05.2000, 01.06.2000, 03.06.2000,  
06.06.2000, 10.06.2000, 11.06.2001, 12.06.2001, 17.06.2001, 01.07.2001, 29.04.2002, 10.05.2002, 12.05.2002, 16.05.2002, 17.05.2002,  
27.05.2002, 21.06.2002, 04.05.2003, 18.05.2003, 10.05.2004, 16.05.2004, 12.05.2005, 16.05.2005, 04.06.2007, 06.06.2007, 11.06.2008,  
28.06.2008, 02.07.2011, 03.06.2016, 07.06.2016, 27.05.2017, 06.06.2018, 06.06.2019 — 1–10 sp. per day.

*Chrysocramboides craterella* (Scopoli, 1763)

**Material.** D: 30.05.2015 — 1 sp., 12.06.2015 — 1 sp., 01.07.2016 — 1 sp., 18.05.2018 — 1 sp., 09.06.2018 — 1 sp.,  
24.05.2019 — 1 sp., 31.05.2019 — 2 sp., 07.06.2019 — 1 sp.

*Thisanotia chrysonuchella* (Scopoli, 1763)

**Material.** D: 10.05.2014 — 1 sp., 16.05.2014 — 1 sp., 26.05.2017 — 1 sp., 09.05.2018 — 2 sp., 18.05.2019 — 1 sp.,  
01.05.2020 — 1 sp. C: 12.05.2005 — 1 sp. L: 20.05.2007 — 1 sp., 17–18.05.2014 — 1 sp., 02.05.2016 — 1 sp. P: 04.05.2000, 09.05.2000,  
20.05.2000, 23.05.2000, 19.05.2001, 18.05.2006, 16.05.2007, 22.05.2007, 10.05.2010, 22.05.2010, 29.05.2010, 22.05.2015, 14.05.2017,  
28.05.2017, 25.06.2017, 05.05.2018, 27.05.2018, 04.05.2019, 11.05.2019, 17.05.2019, 26.04.2020, 03.05.2020, 11.05.2020, 24.05.2020,  
30.05.2020, 31.05.2020, 07.06.2020 — 1–20 sp. per day.

***Pediasia jucundellus* (Herrich-Schäffer, [1848])**

**Material.** P: 02.09.2018 — 1 ♂, 4 ♀♀.

***Pediasia luteella* ([Denis et Schiffermüller], 1775)**

**Material.** D: 28.05.2012, 12.06.2015, 26.06.2015, 10.07.2015, 19.06.2016, 25.06.2016, 27.06.2016, 27.06.2017, 21.07.2017, 24.06.2018, 06.07.2018, 24.05.2019, 28.06.2020 — 1–6 sp. per night. C: 30.05.2012, 07.06.2012, 11.06.2015, 17.06.2015, 18.06.2015, 21.06.2015 — 1–5 sp. per night. L and P: 22.05.2005, 25.05.2005, 06.06.2006, 13.08.2006, 26.05.2007, 04.06.2007, 29.05.2010, 09.06.2014, 03.06.2016, 07.06.2016, 25.06.2017, 06.07.2017, 07.07.2019, 02.07.2020, 03.07.2020 — 1–10 sp. per day.

***Pediasia contaminella* (Hübner, 1796)**

**Material.** D: 19.06.2016, 24.06.2016, 27.06.2016, 27.06.2017, 28.07.2017, 17.08.2018, 31.08.2018, 14.09.2018, 07.06.2019, 21.06.2019, 20.07.2019, 03.08.2019, 09.08.2019, 16.08.2019, 06.09.2019, 19.06.2020, 26.06.2020, 14.08.2020, 28.08.2020, 18.09.2020 — 1–2 sp. per night.

***Pediasia aridella* (Thunberg, 1794)**

**Material.** D: 14.09.2018 — 1 sp.

***Pediasia matricella* (Treitschke, 1832)**

**Material.** D: 04.09.2015 — 1 sp., 18.09.2015 — 2 sp. P: 08.09.2018 — 1 sp., 08.09.2019 — 2 sp., 30.08.2020 — 1 sp., 13.09.2020 — 10 sp.

***Platytes cerussella* ([Denis et Schiffermüller], 1775)**

**Material.** D: 12.05.2012, 28.05.2012, 16.05.2014, 24.05.2014, 30.05.2015, 12.06.2015, 19.06.2015, 27.05.2016, 03.06.2016, 05.06.2016, 23.06.2017, 18.05.2018, 09.06.2018, 24.05.2019, 23.05.2020, 31.05.2019, 07.06.2019, 13.06.2020, 19.06.2020 — 1–10 sp. per night. L: 23.05.2016 — 1 sp., 03.06.2016 — tens of ♂ and 2 ♀♀, 07.06.2016 — 3 sp., 24.05.2017 — 2 sp., 27.05.2017 — 3 sp., 01.06.2017 — 3 sp., 03.06.2018 — tens, 04.06.2018 — tens, 06.06.2018 — tens, 06.06.2019 — tens.

***Platytes alpinella* (Hübner, [1813])**

**Material.** D: 07.08.2013, 24.07.2015, 07.08.2015, 14.08.2015, 15.07.2015, 17.07.2015, 26.07.2015, 31.07.2015, 19.08.2016, 27.08.2016, 28.07.2017, 04.08.2017, 19.08.2017, 03.08.2018, 17.08.2018, 16.08.2019, 29.08.2020 — 1–10 sp. per night. P: 13.08.2005, 04.08.2006, 19.07.2015, 02.08.2015, 29.08.2015, 06.07.2017, 12.08.2018, 26.08.2018, 18.08.2019, 01.08.2020, 16.08.2020, 23.08.2020 — 1–10 sp. per day.

***Talis quercella* ([Denis et Schiffermüller], 1775)**

**Material.** D: 14.08.2013 — 1 sp. C: 13.08.2013 — 1 sp.

***Schoenobius gigantella* ([Denis et Schiffermüller], 1775)**

**Material.** D: 11.05.2012 — 2 ♀♀, 12.05.2012 — 3 ♀♀, 03.06.2016 — 1 ♀, 25.06.2016 — 1 ♀, 23.08.2016 — 1 ♂, 07.06.2019 — 1 ♀.

***Donacaula forficella* (Thunberg, 1794)**

**Material.** D: 03.07.2016 — 1 sp.

***Scirpophaga praelata* (Scopoli, 1763)**

**Material.** D: 24.06.2016 — 1 ♀.

***Elophila nymphaeata* (Linnaeus, 1758)**

**Material.** D: 01.09.2007, 29.07.2008, 06.08.2008, 28.05.2012, 27.07.2012, 14.08.2013, 10.07.2015, 17.07.2015, 31.07.2015, 27.06.2017, 17.08.2018, 14.09.2018, 18.05.2019, 31.05.2019, 09.08.2019 — 1–2 sp. per night. L: 27.05.2000, 26.05.2002, 26.08.2003, 07.08.2005, 27.05.2006, 01.06.2006, 04.06.2007 — 1–3 sp. per day.

***Acentria ephemerella* ([Denis et Schiffermüller], 1775)**

**Material.** D: 24.05.2014 — 1 sp., 12.06.2015 — 2 sp., 28.06.2015 — 1 sp., 31.07.2015 — 2 sp., 04.09.2015 — 1 sp., 03.06.2016 — 1 sp., 19.06.2016 — 6 sp., 24.06.2016 — 1 sp., 28.07.2017 — 5 sp., 04.08.2017 — 1 sp., 07.06.2020 — 1 sp.

***Cataclysta lemnaea* (Linnaeus, 1758)**

**Material.** D: 23.07.2008, 20.08.2008, 12.05.2012, 14.06.2012, 07.08.2013, 16.05.2014, 24.05.2014, 12.06.2015, 04.09.2015, 19.06.2016, 25.06.2016, 17.07.2016, 26.07.2016, 27.06.2017, 09.06.2018, 06.07.2018, 14.09.2018, 27.06.2019, 07.06.2020, 12.06.2020, 13.06.2020, 26.06.2020, 03.07.2020, 18.07.2020, 31.07.2020, 29.08.2020 — 1–4 sp. per night. L: 27.05.2000, 12.06.2001, 14.08.2001, 15.08.2001, 23.08.2001, 17.05.2004, 23.05.2005, 07.08.2005, 13.08.2005, 18.05.2006, 23.05.2006, 30.05.2006, 01.06.2006, 03.06.2006, 04.06.2006, 06.06.2006, 12.06.2006, 01.07.2006, 15.07.2006, 01.08.2006, 03.08.2006, 04.08.2006, 15.08.2006, 24.05.2007, 26.05.2007, 29.05.2007, 30.06.2007, 17.05.2014 — 1–20 sp., near water.

***Parapoynx stratiotata* (Linnaeus, 1758)**

**Material.** D: 07.07.2007, 23.07.2008, 06.08.2008, 20.08.2008, 06.09.2008, 19.05.2012, 22.06.2012, 10.08.2012, 24.05.2014, 30.05.2015, 26.06.2015, 28.06.2015, 03.07.2015, 10.07.2015, 17.07.2015, 24.07.2015, 31.07.2015, 14.08.2015, 04.09.2015, 27.05.2016, 03.06.2016, 03.07.2016, 06.08.2016, 27.08.2016, 26.05.2017, 28.07.2017, 19.08.2017, 25.05.2018, 27.07.2018, 03.08.2018, 17.08.2018, 31.08.2018, 24.05.2019, 09.08.2019, 07.06.2020, 12.06.2020, 08.08.2020 — 1–10 sp. per night.

***Aporodes floralis* (Hübner, [1809])**

**Material.** D: 14.08.2013, 26.06.2015, 29.08.2015, 27.06.2017, 27.07.2018, 17.08.2018 — 1 sp. per night. C: 30.09.2015 — 1 sp.

***Cynaeda dentalis* ([Denis et Schiffermüller], 1775)**

**Material.** D: 28.06.2015 — 1 sp., 03.07.2015 — 1 sp., 10.07.2015 — 1 sp., 04.09.2015 — 1 sp., 12.09.2015 — 2 sp., 08.09.2018 — 1 sp., 14.09.2019 — 1 sp. C: 09.08.2000, 17.08.2002, 13.09.2005, 11.06.2011, 13.07.2015, 02.08.2015, 23.08.2016, 26.08.2018 — 1 sp. per night.

***Epascestria pustulalis* (Hübner, [1823])**

**Material.** P: 25.06.2017 — 5 sp., 08.06.2018 — 1 sp., 28.07.2018 — 1 sp., 02.07.2020 — 1 sp.

***Atralata albofascialis* (Treitschke, 1829)**

**Material.** P: 09.05.2016 — 1 sp. near aspen–birch forest.

***Evergestis frumentalis* (Linnaeus, [1760])**

**Material.** D: 12.05.2012, 19.05.2012, 24.05.2014, 30.05.2015, 13.05.2016, 27.05.2016, 05.06.2016, 26.05.2017, 04.05.2018, 09.05.2018, 18.05.2018, 18.05.2019, 01.05.2020, 12.06.2020 — 1–2 sp. per night. C: 16.05.2010 — 1 sp., 08.05.2012 — 1 sp., 14.05.2017 — 1 sp. P: 17.06.2001, 25.05.2003, 07.05.2004, 17.05.2004, 15.06.2004, 26.05.2005, 27.05.2006, 13.05.2007, 20.05.2007, 22.05.2015, 11.06.2015, 15.05.2016, 11.05.2019, 30.05.2020, 07.06.2020 — 1–8 sp. per day.

***Evergestis forficalis* (Linnaeus, 1758)**

**Material.** D: 22.05.2010 — 1 sp., 12.05.2012 — 1 sp., 03.05.2014 — 1 sp., 24.05.2019 — 1 sp., 09.08.2019 — 1 sp.

***Evergestis extimalis* (Scopoli, 1763)**

**Material.** D: 27.05.2016 — 1 sp., 28.07.2017 — 1 sp., 09.06.2018 — 1 sp. C: 30.05.2000 — 1 sp., 03.06.2000 — 1 sp., 05.06.2005 — 1 sp., 24.08.2005 — 1 sp., 02.07.2007 — 1 sp. L and P: 15.06.2000, 23.05.2005, 25.05.2005, 31.05.2005, 11.07.2005, 03.06.2006, 06.06.2006, 12.06.2006, 04.08.2006, 24.05.2007, 04.06.2007, 06.06.2007 — 1–2 sp. per day.

***Evergestis pallidata* (Hufnagel, 1767)**

**Material.** D: 07.08.2013 — 1 sp., 16.05.2014 — 1 sp., 12.06.2015 — 1 sp., 07.08.2015 — 1 sp., 27.05.2016 — 1 sp., 03.07.2016 — 1 sp. L: 04.06.2007 — 1 sp. P: 27.08.2003 — 1 sp.

***Evergestis politalis* ([Denis et Schiffermüller], 1775)**

**Material.** D: 12.05.2012 — 1 sp. P: 25.05.2000, 16.05.2002, 17.05.2002, 17.05.2015, 22.05.2015, 28.05.2016, 02.09.2018, 16.05.2020 — 1–2 sp. per day.

\* ***Hellula undalis* (Fabricius, 1781)**

**Material.** D: 14.09.2018 — 1 sp.

***Loxostege turbidalis* (Treitschke, 1829)**

**Material.** P: 31.05.2020 — 1 sp., 19.07.2020 — 1 sp.

***Loxostege deliblatica* Szent-Ivány et Uhrík–Mészáros, 1942**

**Material.** D: 28.05.2012 — 1 sp., 14.08.2015 — 1 sp., 03.06.2016 — 1 sp. P: 29.05.2000, 13.05.2002, 16.05.2002, 17.05.2002, 27.05.2002, 17.05.2003, 16.06.2004, 16.05.2005, 19.05.2005, 23.05.2005, 11.07.2005, 27.05.2006, 01.06.2006, 04.08.2006, 20.05.2007, 22.05.2007, 23.05.2007, 21.05.2008, 10.05.2010, 16.05.2010, 29.05.2010, 22.06.2014, 19.07.2015, 26.07.2015, 02.08.2015, 09.08.2015, 14.05.2017, 28.05.2017, 09.05.2018, 27.05.2018, 13.07.2019, 17.05.2020, 02.07.2020, 12.07.2020, 18.07.2020 — 1–10 sp. per day.

***Loxostege sticticalis* (Linnaeus, [1760])**

**Material.** D: 12.09.2011 — 3 sp., 10.09.2011 — 10 sp., 19.05.2012 — 1 sp., 15.09.2012 — 1 sp., 24.05.2014 — 1 sp., 14.08.2015 — 2 sp., 19.08.2017 — 1 sp. L and P: 20.05.2000, 23.05.2000, 29.05.2000, 04.06.2000, 05.06.2000, 06.06.2000, 10.06.2000, 23.07.2000, 11.06.2001, 17.06.2001, 21.06.2001, 25.06.2001, 01.07.2001, 05.07.2001, 28.07.2001, 06.08.2001, 14.08.2001, 15.08.2001, 10.05.2002, 12.05.2002, 27.05.2002, 12.08.2002, 01.09.2002, 24.08.2003, 27.08.2003, 17.05.2004, 23.05.2005, 25.05.2005, 30.05.2005, 31.05.2005, 13.08.2005, 21.08.2005, 26.05.2006, 30.05.2006, 01.06.2006, 03.08.2006, 04.08.2006, 13.08.2006, 15.08.2006, 22.05.2007, 24.05.2007, 04.06.2007, 06.06.2007, 11.06.2011, 27.07.2011, 14.08.2011, 11.09.2011, 06.10.2011, 15.09.2013, 10.05.2014, 17–18.05.2014, 24.05.2015, 06.09.2015 — 1–100 sp. per day.

***Ecpyrrhorhoe rubiginalis* (Hübner, 1796)**

**Material.** D: 07.08.2013, 10.07.2015, 27.06.2016, 06.08.2016, 23.06.2017, 27.06.2017, 21.06.2019, 16.08.2019, 28.06.2020 — 1 sp. per night. L: 05.05.2005 — 1 sp., 05.05.2012 — 1 sp.

***Paracorsia repandalis* ([Denis et Schiffermüller], 1775)**

**Material.** D: 12.05.2012, 07.08.2013, 14.08.2013, 10.05.2014, 24.05.2014, 03.07.2015, 07.08.2015, 14.08.2015, 04.09.2015, 13.05.2016, 27.06.2016, 01.07.2016, 03.07.2016, 06.08.2016, 23.08.2016, 23.06.2017, 09.05.2018, 27.07.2018, 03.08.2018, 17.08.2018, 24.05.2019, 09.08.2019, 16.08.2019, 24.07.2020, 31.07.2020, 08.08.2020, 14.08.2020, 21.08.2020, 28.08.2020, 29.08.2020 — 1–5 sp. per night. C: 18.08.2011 — 1 sp., 02.08.2015 — 1 sp., 11.08.2015 — 2 sp., 03.09.2015 — 1 sp., 17.08.2017 — 1 sp., 26.08.2018 — 1 sp.

P: 13.08.2006 — 1 sp., 10.05.2010 — 1 sp., 21.07.2015 — 2 larvae and 1 pupa on *Verbascum densiflorum*, 09.05.2016 — 1 sp.  
L: 16.05.2005 — 1 sp.

\* *Paratalanta pandalis* (Hübner, [1825])

**Material.** L: 16.05.2007 — 1 sp.

*Paratalanta hyalinalis* (Hübner, 1796)

**Material.** D: 03.07.2015 — 1 sp., 24.06.2016 — 1 sp., 05.07.2019 — 1 sp. L: 22.06.2019 — 1 sp., 03.07.2020 — 1 sp.

*Pyrausta sanguinalis* (Linnaeus, 1767)

**Material.** D: 11.08.2007, 12.05.2012, 16.05.2014, 30.05.2015, 03.07.2015, 10.07.2015, 24.07.2015, 07.08.2015, 14.08.2015, 13.05.2016, 27.05.2016, 05.06.2016, 27.06.2016, 01.07.2016, 26.07.2016, 06.08.2016, 13.08.2016, 26.05.2017, 28.07.2017, 19.08.2017, 04.05.2018, 09.05.2018, 06.07.2018, 27.07.2018, 03.08.2018, 18.05.2019, 01.05.2020, 31.07.2020, 08.08.2020 — 1–4 sp. per night. P: 10.05.2004, 23.05.2008, 22.05.2008, 09.05.2016, 13.05.2016, 15.05.2016, 27.06.2016, 27.05.2018, 05.08.2018, 19.07.2020, 01.08.2020, 02.08.2020, 23.08.2020 — 1–20 sp., mostly on *Thymus pallasiensis*. L: 17.05.2014 — 1 sp., 18.05.2014 — 1 sp., 14.05.2017 — 1 sp.

*Pyrausta despicata* (Scopoli, 1763)

**Material.** D: 23.07.2008, 28.04.2013, 13.09.2013, 31.07.2015, 07.08.2015, 14.08.2015, 04.09.2015, 18.09.2015, 24.06.2016, 23.06.2017, 27.06.2017, 28.07.2017, 04.08.2017, 19.08.2017, 30.04.2018, 27.07.2018, 03.08.2018, 31.08.2018, 20.07.2019, 24.07.2020, 14.08.2020, 21.08.2020 — 1–4 sp. per night. L and P: 23.04.2000, 20.05.2000, 01.07.2001, 14.08.2001, 29.04.2002, 04.07.2002, 26.08.2002, 02.05.2004, 04.05.2004, 05.05.2004, 05.05.2005, 18.05.2011, 24.04.2016, 02.08.2020 — 1–10 sp. per day.

*Pyrausta aurata* (Scopoli, 1763)

**Material.** D: 12.07.2007, 16.08.2007, 23.07.2008, 17.05.2011, 07.08.2013, 03.07.2015, 10.07.2015, 17.07.2015, 31.07.2015, 07.08.2015, 14.08.2015, 04.09.2015, 27.06.2016, 01.07.2016, 03.07.2016, 15.07.2016, 26.07.2016, 13.08.2016, 19.08.2016, 23.08.2016, 27.08.2016, 19.09.2017, 25.05.2018, 09.06.2018, 17.08.2018, 21.06.2019, 27.06.2019, 26.06.2020, 03.07.2020, 21.08.2020, 28.08.2020 — 1–5 sp. per night. L: 30.07.2006 — 1 sp., 18.05.2011 — 1 sp., 14.05.2017 — 1 sp., 20.07.2020 — 1 sp.

*Pyrausta purpuralis* (Linnaeus, 1758)

**Material.** D: 31.07.2015 — 1 sp., 14.08.2015 — 1 sp., 24.06.2016 — 1 sp. L: 05.05.2004 — 1 sp. P: 05.05.2005 — 1 sp.

*Pyrausta rectefascialis* (Toll, 1936) sensu Slamka, 2013

**Material.** D: 27.07.2007 — 1 sp.

*Uresiphita gilvata* (Fabricius, 1794)

**Material.** D: 24.05.2019 — 1 sp. P: 28.05.2017 — 5 sp., 21.06.2020 — 10 larvae, 26.06.2020 — 6 larvae, 02.08.2020 — 10 larvae, on *Genista tinctoria*.

*Nascia ciliialis* (Hübner, 1796)

**Material.** D: 19.05.2012 — 1 sp., 18.05.2018 — 1 sp., 24.05.2019 — 1 sp.

*Sitochroa palealis* ([Denis et Schiffermüller], 1775)

**Material.** D: 19.06.2016 — 1 sp. L: 30.07.2006 — 1 sp., 03.08.2006 — 1 sp., 18.07.2020 — 1 sp. P: 11.06.2016 — 1 sp., 20.07.2020 — 1 sp.

*Sitochroa verticalis* (Linnaeus, 1758)

**Material.** D: 07.07.2007, 12.05.2012, 30.05.2015, 12.06.2015, 31.07.2015, 14.08.2015, 03.06.2016, 27.06.2016, 15.07.2016, 17.07.2016, 06.08.2016, 26.05.2017, 23.06.2017, 27.06.2017, 28.07.2017, 19.08.2017, 18.05.2018, 25.05.2018, 02.06.2018, 09.06.2018, 18.05.2019, 03.08.2019, 16.08.2019, 13.06.2020, 08.08.2020 — 1–3 sp. per night. C: 28.06.2008 — 1 sp., 07.05.2010 — 1 sp. L: 06.06.2006, 01.07.2006, 15.07.2006, 29.05.2007, 31.05.2007, 06.06.2007, 14.06.2007, 30.06.2007, 14.08.2011, 23.08.2015, 23.05.2020, 03.07.2020 — 1–5 sp. per day. P: 27.05.2006, 12.05.2007, 22.05.2007, 26.05.2007, 01.07.2017, 06.07.2017, 30.05.2020, 07.06.2020, 26.06.2020, 08.08.2020 — 1–10 sp. per day.

*Sclerocona acutellus* (Eversmann, 1842)

**Material.** D: 14.06.2012 — 1 sp., 12.06.2015 — 2 sp., 19.06.2016 — 1 sp., 24.06.2016 — 1 sp., 25.06.2016 — 1 sp., 27.06.2016 — 2 sp., 23.06.2017 — 1 sp., 27.06.2017 — 5 sp., 07.06.2019 — 1 sp., 21.06.2019 — 1 sp., 12.06.2020 — 1 sp., 26.06.2020 — 1 sp., 03.07.2020 — 1 sp.

*Ostrinia nubilalis* (Hübner, 1796)

**Material.** P: 25.05.2005 — 1 ♂.

*Ostrinia scapularis* (Walker, 1859)

**Material.** D: 12.06.2015 — 4 ♂, 26.06.2015 — 1 ♂ and 1 ♀, 28.06.2015 — 2 ♂♂ and 1 ♀, 03.07.2015 — 2 ♂♂ and 1 ♀, 10.07.2015 — 3 ♂♂ and 1 ♀, 24.07.2015 — 1 ♂ and 1 ♀, 27.05.2016 — 1 ♂, 03.06.2016 — 7 ♂♂, 05.06.2016 — 4 ♂♂, 19.06.2016 — 1 ♂ and 3 ♀♀, 24.06.2016 — 2 ♂♂ and 1 ♀, 25.06.2016 — 1 ♂, 27.06.2016 — 1 ♂, 03.07.2016 — 1 ♀, 31.07.2016 — 1 ♂, 26.05.2017 — 1 ♂, 23.06.2017 — 5 ♂♂, 27.06.2017 — 6 ♂♂, 21.07.2017 — 1 ♀, 25.05.2018 — 4 ♂♂, 09.06.2018 — 1 ♂, 06.07.2018 — 1 ♂, 31.05.2019 — 2 ♂♂, 07.06.2019 — 1 ♂, 09.08.2019 — 1 ♀, 28.06.2020 — 1 ♂. L: 27.05.2017 — 1 ♂.



***Anania verbascalis* ([Denis et Schiffermüller], 1775)**

**Material.** D: 19.05.2012 — 1 sp., 17.07.2016 — 1 sp., 19.08.2017 — 1 sp. L and P: 27.05.2000, 16.05.2004, 25.05.2005, 31.05.2005, 06.08.2005, 13.08.2005, 12.06.2006, 15.07.2006, 03.08.2006, 15.08.2006, 22.05.2007, 24.05.2007, 26.05.2007, 29.05.2007, 04.06.2007, 21.05.2008, 11.06.2015, 24.05.2017 — 1 sp. per day.

***Anania coronata* (Hufnagel, 1767)**

**Material.** D: 19.06.2016 — 1 sp., 12.06.2020 — 1 sp. L: 16.05.2007 — 1 sp., 24.05.2017 — 1 sp.

***Anania perlucidalis* (Hübner, [1809])**

**Material.** D: 03.06.2016 — 1 sp., 21.06.2019 — 1 sp.

***Anania terrealis* (Treitschke, 1829)**

**Material.** D: 12.05.2012, 19.05.2012, 10.07.2015, 05.06.2016, 06.08.2016, 28.07.2017, 09.05.2018, 18.05.2018, 25.05.2018, 06.07.2018, 31.08.2018, 18.05.2019, 31.05.2019, 18.07.2020, 21.08.2020, 29.08.2020 — 1–3 sp. per night. C: 31.05.2015 — 1 dead sp., 05.06.2015 — 1 sp., 29.08.2018 — 1 sp. P: 17.05.2002, 27.05.2002, 16.05.2004, 04.06.2004, 22.05.2007, 23.05.2007, 21.05.2008, 26.07.2015, 09.05.2016, 14.05.2017, 28.05.2017, 23.07.2017, 15.09.2017, 26.08.2018, 24.05.2020, 30.05.2020 — 1–5 sp. per day.

***Anania hortulata* (Linnaeus, 1758)**

**Material.** D: 07.06.2008 — 1 sp., 28.05.2012 — 1 sp., 03.07.2015 — 1 sp., 09.06.2018 — 1 sp. L: 12.06.2001, 23.05.2005, 27.05.2006, 04.06.2006, 12.06.2006, 15.07.2006, 04.06.2007, 17.06.2007, 30.06.2007, 05.07.2007 — 1–2 sp. per day. P: 01.06.2006 — 1 sp., 31.05.2020 — 1 sp.

***Udea ferrugalis* (Hübner, 1796)**

**Material.** D: 13.08.2016 — 2 sp., 23.08.2016 — 1 sp., 29.08.2020 — 1 sp., 16.10.2020 — 1 sp.

***Udea accolalis* (Zeller, 1867)**

**Material.** D: 17.07.2015 — 1 sp., 07.08.2015 — 1 sp., 26.05.2017 — 3 sp., 18.05.2019 — 1 sp. L: 16.05.2005 — 1 sp., 15.05.2011 — 1 sp., 18.05.2011 — 2 sp., 14.05.2017 — 2 sp. P: 13.05.2007 — 3 sp., 18.05.2008 — 3 sp., 02.05.2017 — 1 ♀ coll.

***Patania ruralis* (Scopoli, 1763)**

**Material.** D: 07.07.2007, 23.07.2008, 26.08.2011, 28.05.2012, 04.06.2012, 14.06.2012, 22.06.2012, 09.08.2014, 07.08.2015, 29.08.2015, 04.09.2015, 27.08.2016, 27.06.2017, 28.07.2017, 04.08.2017, 09.09.2017, 17.08.2018, 31.08.2018, 08.09.2018, 07.06.2019, 06.09.2019, 14.09.2019, 26.06.2020, 28.08.2020 — 1–6 sp. per night. L: 10.09.2005, 30.05.2006, 01.07.2006, 15.07.2006, 15.08.2006, 20.06.2007 — 1–2 sp. per day.

***Mecyna flavalis* ([Denis et Schiffermüller], 1775)**

**Material.** L: 06.09.2015 — 10 sp., 13.09.2015 — 1 sp., 26.09.2015 — 1 sp., 03.06.2016 — 100 sp., 07.06.2016 — 50 sp., 03.06.2018 — 15 sp., 04.06.2018 — 2 sp., 06.06.2018 — 2 sp., 10.07.2020 — 6 sp., 09.08.2020 — 3 sp.

***Dolicharthria punctalis* ([Denis et Schiffermüller], 1775)**

**Material.** D: 16.08.2019 — 1 ♂. C: 04.08.2020 — 1 sp.

***Nomophila noctuella* ([Denis et Schiffermüller], 1775)**

**Material.** D: 07.07.2007, 12.07.2007, 27.07.2007, 28.07.2007, 11.08.2007, 01.09.2007, 17.05.2011, 26.08.2011, 12.05.2012, 19.05.2012, 28.05.2012, 10.05.2014, 19.06.2015, 26.06.2015, 28.06.2015, 03.07.2015, 10.07.2015, 17.07.2015, 24.07.2015, 31.07.2015, 07.08.2015, 14.08.2015, 04.09.2015, 18.09.2015, 25.09.2015, 02.10.2015, 03.10.2015, 03.06.2016, 19.06.2016, 24.06.2016, 25.06.2016, 01.07.2016, 03.07.2016, 08.07.2016, 26.07.2016, 31.07.2016, 06.08.2016, 13.08.2016, 19.08.2016, 23.08.2016, 27.08.2016, 09.09.2016, 28.07.2017, 03.08.2018, 17.08.2018, 31.08.2018, 18.05.2019, 07.06.2019, 21.06.2019, 27.06.2019, 05.07.2019, 20.07.2019, 03.08.2019, 16.08.2019, 19.06.2020, 03.07.2020, 18.07.2020, 24.07.2020, 31.07.2020, 08.08.2020, 14.08.2020, 16.10.2020 — 1–25 sp. per night. C: 03.06.2000, 08.06.2000, 31.08.2003, 11.10.2003, 28.10.2006, 22.09.2007, 19.09.2011, 14.05.2014, 16.08.2014, 18.07.2015, 19.07.2015, 14.04.2016 — 1–3 sp. per night. L: 15.06.2000, 19.04.2001, 27.04.2001, 01.07.2001, 28.07.2001, 06.08.2001, 14.08.2001, 15.08.2001, 23.08.2001, 30.08.2001, 17.08.2002, 06.08.2005, 01.06.2006, 06.06.2006, 15.08.2006, 24.05.2007, 26.05.2007, 17.06.2007, 18.06.2007, 20.06.2007, 14.04.2012, 01.05.2014, 17–18.05.2014, 13.04.2016, 17.04.2016 — 1–3 sp. per day. P: 20.05.2007, 22.05.2007, 24.10.2009, 19.07.2015, 21.07.2015, 26.09.2015, 03.05.2016, 02.09.2019, 23.08.2020 — 1–5 sp. per day.

**Superfamily DREPANOIDEA Boisduval, 1828**

**Family DREPANIDAE Boisduval, 1828**

***Thyatira batis* (Linnaeus, 1758)**

**Material.** D: 12.07.2007 — 1 sp., 15.07.2007 — 3 sp., 20.07.2007 — 2 sp., 21.07.2007 — 1 sp., 23.07.2008 — 2 sp., 12.05.2012 — 1 sp., 19.05.2012 — 1 sp., 17.07.2015 — 1 sp., 27.05.2016 — 1 sp., 17.07.2016 — 1 sp., 26.05.2017 — 1 sp. L: 19.05.2001 — 1 sp.

***Tethea ocularis* (Linnaeus, 1767)**

**Material.** D: 19.05.2012 — 1 sp., 12.05.2019 — 1 sp. on wine lure, 18.05.2019 — 1 sp. on wine lure, 09.08.2019 — 1 sp. C: 07.08.2008 — 1 dead sp., 19.05.2010 — 1 sp.

\* *Achlya flavicornis* (Linnaeus, 1758)

**Material.** D: 22.03.2014 — 2 sp. P: 15.04.2012 — 2 sp., birch forest, 09.05.2018 — 1 larva on *Betula*, 27.05.2018 — 2 larvae on *Betula*.

*Watsonalla binaria* (Hufnagel, 1767)

**Material.** D: 23.05.2009 — 1 sp. L: 01.05.2014 — 1 sp. P: 16.09.2018 — 1 larva on *Quercus robur*.

*Cilix glaucata* (Scopoli, 1763)

**Material.** D: 23.05.2015 — 1 sp., 03.07.2015 — 1 sp., 07.08.2015 — 1 sp., 14.08.2015 — 1 sp., 29.08.2015 — 1 sp., 13.05.2016 — 1 sp., 25.06.2016 — 3 sp., 27.06.2016 — 1 sp., 01.07.2016 — 1 sp., 27.06.2017 — 1 sp., 04.05.2018 — 1 sp., 09.05.2018 — 1 sp., 08.08.2020 — 2 sp. C: 31.08.2015 — 1 sp.

**Superfamily LASIOCAMPOIDEA Harris, 1841**

**Family LASIOCAMPIDAE Harris, 1841**

*Malacosoma castrense* (Linnaeus, 1758)

**Material.** D: 26.06.2015 — 1 sp.

*Lasiocampa trifolii* ([Denis et Schiffermüller], 1775)

**Material.** D: 19.08.2016 — 1 sp., 31.08.2018 — 2 sp., 21.08.2020 — 2 sp., 28.08.2020 — 1 sp. P: 05.06.2016, 28.05.2018, 08.06.2018 and 06.06.2019 — 4 larvae.

*Lasiocampa quercus* (Linnaeus, 1758)

**Material.** P: 07.05.2017, 15.10.2017, 27.04.2018, 14.04.2019 and 04.05.2019 — 5 larvae, birch forests.

**Superfamily GEOMETROIDEA Leach, 1815**

**Family GEOMETRIDAE Leach, 1815**

*Idaea sylvestraria* (Hübner, [1799])

**Material.** D: 14.08.2013, 12.06.2015, 03.07.2015, 07.08.2015, 14.08.2015, 12.09.2015, 03.06.2016, 05.06.2016, 23.08.2016, 09.06.2018, 31.05.2019, 21.06.2019, 16.08.2019, 15.08.2020, 29.08.2020 — 1–5 sp. per night. P: 11.06.2015 — 1 sp., 28.05.2016 — 1 sp.

*Idaea mancipiata* (Staudinger, 1871)

**Material.** D: 15.08.2013 — 1 sp., 19.06.2016 — 1 sp.

\* *Idaea trigeminata* (Haworth, [1809])

**Material.** D: 24.06.2018 — 1 sp.

*Idaea deversaria* (Herrich-Schäffer, 1847)

**Material.** D: 21.08.2020 — 1 sp. P: 25.06.2017 — 2 sp., 08.06.2019 — 1 ♂ coll.

*Scopula ornata* (Scopoli, 1763)

**Material.** D., 19.08.2016 — 1 sp., 03.08.2019 — 1 sp., 28.08.2020 — 1 sp. P: 18.07.2020 — 1 sp.

*Scopula ochraceata* (Staudinger, 1901)

**Material.** D: 04.09.2015 — 2 sp., 19.08.2016 — 1 sp., 17.08.2018 — 1 sp., 08.09.2018 — 1 sp. P: 03.09.2016 — 1 sp., 11.09.2016 — 5 sp., 28.05.2017 — 2 sp., 31.05.2020 — 1 sp., 13.09.2020 — 2 sp.

*Scopula subpunctaria* (Herrich-Schäffer, 1847)

**Material.** D: 03.07.2015 — 1 sp., 25.06.2016 — 1 sp., 27.06.2016 — 2 sp., 01.07.2016 — 2 sp., 27.06.2017 — 1 sp. C: 12.07.2017 — 1 sp. L: 02.07.2016 — 1 sp. P: 03.07.2020 — 1 sp. in deciduous forest.

*Cyclophora porata* (Linnaeus, 1767)

**Material.** D: 14.06.2012 — 1 sp.

*Cataclysmes riguata* (Hübner, [1813])

**Material.** D: 24.05.2019 — 1 sp.

\* *Scotopteryx mucronata* (Scopoli, 1763)

**Material.** 04.06.1990 — 1 ♀, Severov I.G., det. Kostijuk I.Yu., 06.1991 — 1 ♂, Severov I.G., det. Kostijuk I.Yu. P: 28.05.2018 — 2 ♂♂ coll.

*Catarhoe rubidata* ([Denis et Schiffermüller], 1775)

**Material.** D: 20.07.2019 — 1 sp.

***Xanthorhoe biriviata* (Borkhausen, 1794)**

Material. D: 24.06.2016 — 1 sp.

***Anticlea derivata* ([Denis et Schiffermüller], 1775)**

Material. D: 0.04.2018 — 1 sp., 04.05.2018 — 1 sp. P: 06.05.2018 — 1 sp., aspen–birch forest.

\* ***Chloroclysta siterata* (Hufnagel, 1767)**

Material. P: 12.09.2017 — 1 sp.

\* ***Minoa murinata* (Scopoli, 1763)**

Material. P: 28.05.2016 — 10 sp., 05.06.2016 — 1 sp., 28.05.2017 — 3 sp., 01.06.2019 — 1 sp., 24.05.2020 — 1 sp., 24.05.2020 — 1 sp., meadows in birch forests, near *Euphorbia* (48.9180°N, 38.6405°E and 48.9634°N, 38.6045°E).

\* ***Hydria cervinalis* (Scopoli, 1763)**

Material. D: 04.05.2018 — 1 sp.

***Horisme vitalbata* ([Denis et Schiffermüller], 1775)**

Material. P: 15.05.2016 — 1 sp.

\* ***Horisme tersata* ([Denis et Schiffermüller], 1775)**

Material. D: 27.05.2016 — 1 sp.

\* ***Anticollix sparsata* (Treitschke, 1828)**

Material. D: 30.06.2019 — 1 ♀.

***Perizoma alchemillata* (Linnaeus, 1758)**

Material. 10.07.1990 — 1 sp. (Severov I.G.).

***Perizoma lugdunaria* (Herrich–Schäffer, [1855])**

Material. D: 17.07.2016 — 1 sp., 18.07.2020 — 1 sp.

***Perizoma bifaciata* (Haworth, [1809])**

Material. D: 16.08.2019 — 1 sp.

\* ***Eupithecia pygmaeata* (Hübner, [1799])**

Material. P: 11.05.2020 — 2 sp., 24.05.2020 — 1 sp., 07.06.2020 — 2 sp., meadows in birch forests, on *Stellaria*.

\* ***Eupithecia dodoneata* Guenée, [1858]**

Material. D: 26.05.2017 — 1 sp.

***Eupithecia simpliciata* (Haworth, [1809])**

Material. D: 31.07.2015 — 1 sp., 08.08.2020 — 1 sp. L: 24.08.2020 — 1 sp.

***Eupithecia innotata* (Hufnagel, 1767)**

Material. D: 09.05.2018 — 1 ♂.

***Eupithecia ochridata* Schütze et Pinker, 1968**

Material. D: 09.05.2018 — 1 ♀, 14.09.2018 — 1 ♀.

***Eupithecia indigata* (Hübner, [1813])**

Material. D: 28.04.2013 — 2 sp., 09.05.2018 — 1 sp.

***Eupithecia centaureata* ([Denis et Schiffermüller], 1775)**

Material. D: 11.05.2013, 12.09.2015, 03.06.2016, 06.08.2016, 25.05.2018, 12.06.2020, 08.08.2020, 15.08.2020 — 1 sp. per night. C: 11.08.2020 — 1 sp. L: 11.05.2016 — 1 sp.

***Eupithecia assimilata* Doubleday, 1856**

Material. D: 09.05.2018 — 1 ♂.

***Eupithecia vulgata* (Haworth, [1809])**

Material. D: 18.05.2018 — 1 ♂.

***Eupithecia millefoliata* (Rössler, 1866)**

Material. D: 10.07.2015 — 1 sp.

***Archiearis parthenias* (Linnaeus, [1760])**

Material. P: 10.04.2010, 02.04.2011, 24.04.2011, 15.04.2012, 23.03.2014 and 12.04.2015 — 1–20 sp. per day, birch forests, 28.05.2018 — 1 larva, birch forest.

***Geometra papilionaria* Linnaeus, 1758**

**Material.** P: 28.05.2016 — 1 sp., aspen–birch forest.

***Ennomos fuscantaria* (Haworth, [1809])**

**Material.** D: 11.09.2020 — 1 sp. P: 13.07.2019 — 1 pupa between fastened leaves of *Alnus glutinosa*, imago hatched on 23.07.2019.

***Petrophora chlorosata* (Scopoli, 1763)**

**Material.** P: 28.05.2016 — common, 02.05.2017 — 10 sp., 08.05.2017 — common, 27.04.2018 — common, 06.05.2018 — 2 sp., 28.05.2018 — 1 sp., 04.05.2019 — 1 sp., alder and birch forests.

***Macaria artesiaria* ([Denis et Schiffermüller], 1775)**

**Material.** D: 01.07.2016 — 1 sp.

***Digrammia rippertaria* (Duponchel, 1830)**

**Material.** D: 28.06.2015 — 1 sp. P: 09.05.2016 — 1 sp.

***Narraga fasciolaria* (Hufnagel, 1767)**

**Material.** P: 07.05.2005 — 1 ♂, 03.05.2016 — 3 sp. (1 ♂ coll.).

***Neognopharmia stevenaria* (Boisduval, 1840)**

**Material.** D: 14.06.2012 — 1 sp.

***Odontognophos dumetata* (Treitschke, 1827)**

**Material.** D: 08.09.2018 — 1 sp., 14.09.2018 — 1 sp.

***Charissa obscurata* ([Denis et Schiffermüller], 1775)**

**Material.** D: 14.08.2013 — 1 sp., 03.08.2019 — 1 sp., 14.08.2020 — 1 sp., 28.08.2020 — 1 sp.

***Apocheima hispidaria* ([Denis et Schiffermüller], 1775)**

**Material.** C: 30.03.2012 — 1 sp., 01.04.2013 — 1 sp. L: 01.05.2014 — 1 larva.

**Superfamily NOCTUOIDEA Latreille, 1809**

**Family EREBIDAE Leach, 1815**

***Eilema pseudocomplana* (Daniel, 1939)**

**Material.** D: 26.07.2016 — 1 sp.

**Family NOCTUIDAE Latreille, 1809**

***Cucullia verbasci* (Linnaeus, 1758)**

**Material.** P: 30.05.2020 — 6 larvae of different stages, 07.06.2020 — 1 larva, 10.06.2020 — 1 larva, 12.06.2020 — 1 larva, 19.06.2020 — 1 larva, on *Verbascum*, mostly *V. densiflorum*.

***Asteroscopus sphinx* (Hufnagel, 1766)**

**Material.** D: 13.10.2019 — 1 sp.

***Athetis gluteosa* (Treitschke, 1835)**

**Material.** D: 07.06.2020 — 1 sp.

**\* *Tiliacea sulphurago* ([Denis et Schiffermüller], 1775)**

**Material.** D: 28.09.2019 — 1 sp., 11.09.2020 — 1 sp.

***Agrochola helvola* (Linnaeus, 1758)**

**Material.** D: 04.10.2019 — 1 sp.

***Agrochola lota* (Clerck, 1759)**

**Material.** C: 07.10.2020 — 1 sp.

***Antitype chi* (Linnaeus, 1758)**

**Material.** D: 14.09.2019 — 1 sp.

***Rhizedra lutosa* (Hübner, [1803])**

**Material.** D: 04.10.2019 — 2 sp., 16.10.2020 — 2 sp.

**Conclusions.** According to the results of our research and the literature data, 1,074 species of Lepidoptera are found in Severodonetsk and its environs, 425 of which are given for the first time, 190 of which are new records for Luhansk Region, and one is new for Ukraine. At the same time, the list of Lepidoptera of Severodonetsk is still not complete and further studies will certainly supplement it with new species.

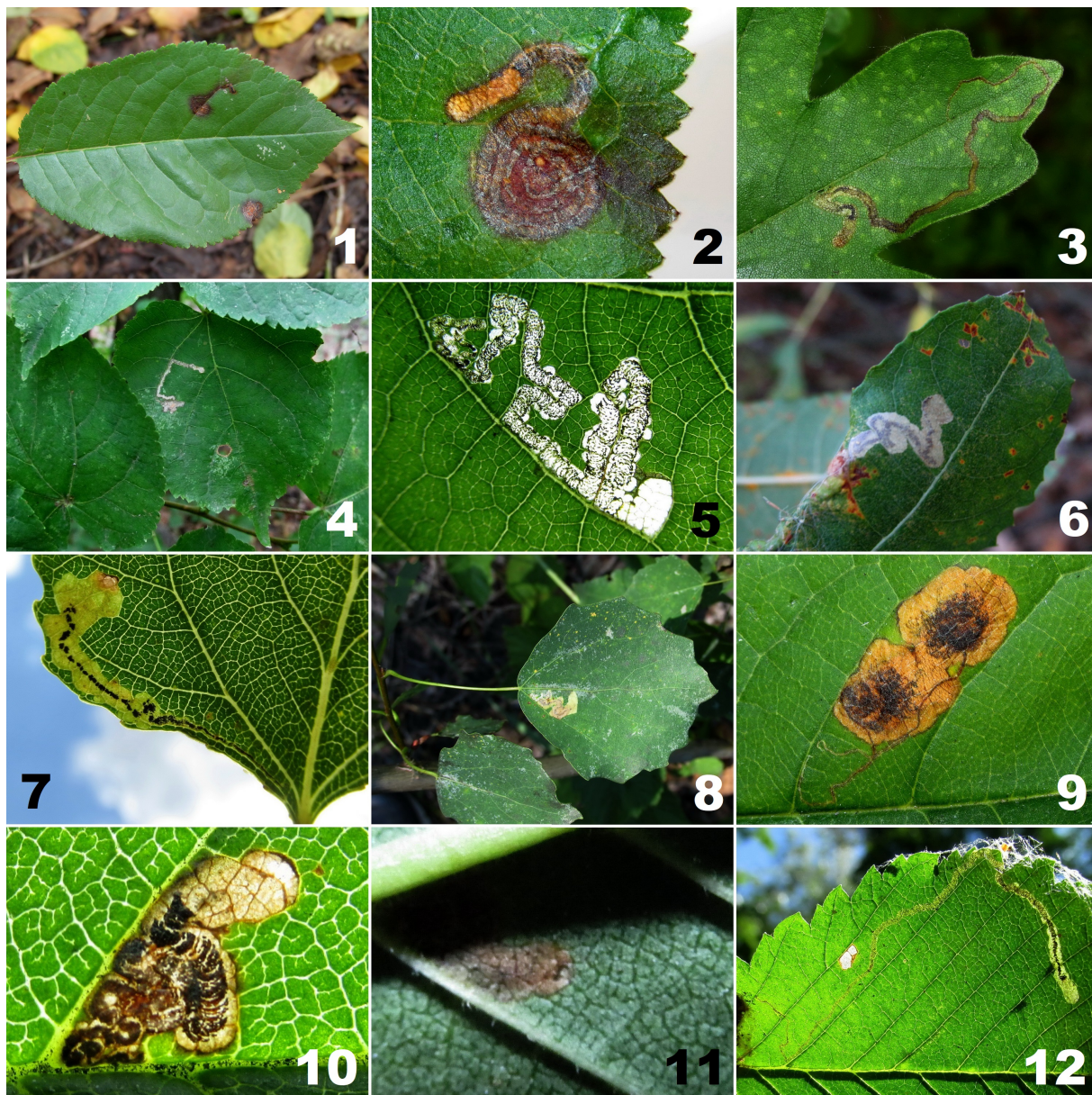
**Acknowledgements.** The authors are sincerely grateful to Yu. Budashkin (T. I. Vyazemsky Karadag Scientific Station — Nature Reserve, Kurortnoye, Feodosia), Yu. Geryak (Sambir), O. Gorbunov (A. N. Severtsov Institute of Ecology and Evolution of the Russian Academy of Sciences, Moscow, Russia), Yu. Guglya (Museum of Nature of the Vasyl Karazin Kharkiv National University, Kharkiv), K. Efetov (S. I. Georgievskiy Crimean State Medical University, Simferopol), I. Kostjuk (Zoological Museum of the Taras Shevchenko National University of Kyiv), E. Rutjan (I. I. Schmalhausen Institute of Zoology of the National Academy of Sciences of Ukraine, Kyiv), I. Severov (Rubezhnoe), V. Sergienko (Kyiv), V. Yepishin (Institute for Evolutionary Ecology of the National Academy of Sciences of Ukraine, Kyiv) for consultations in some difficult determination cases.

## REFERENCES

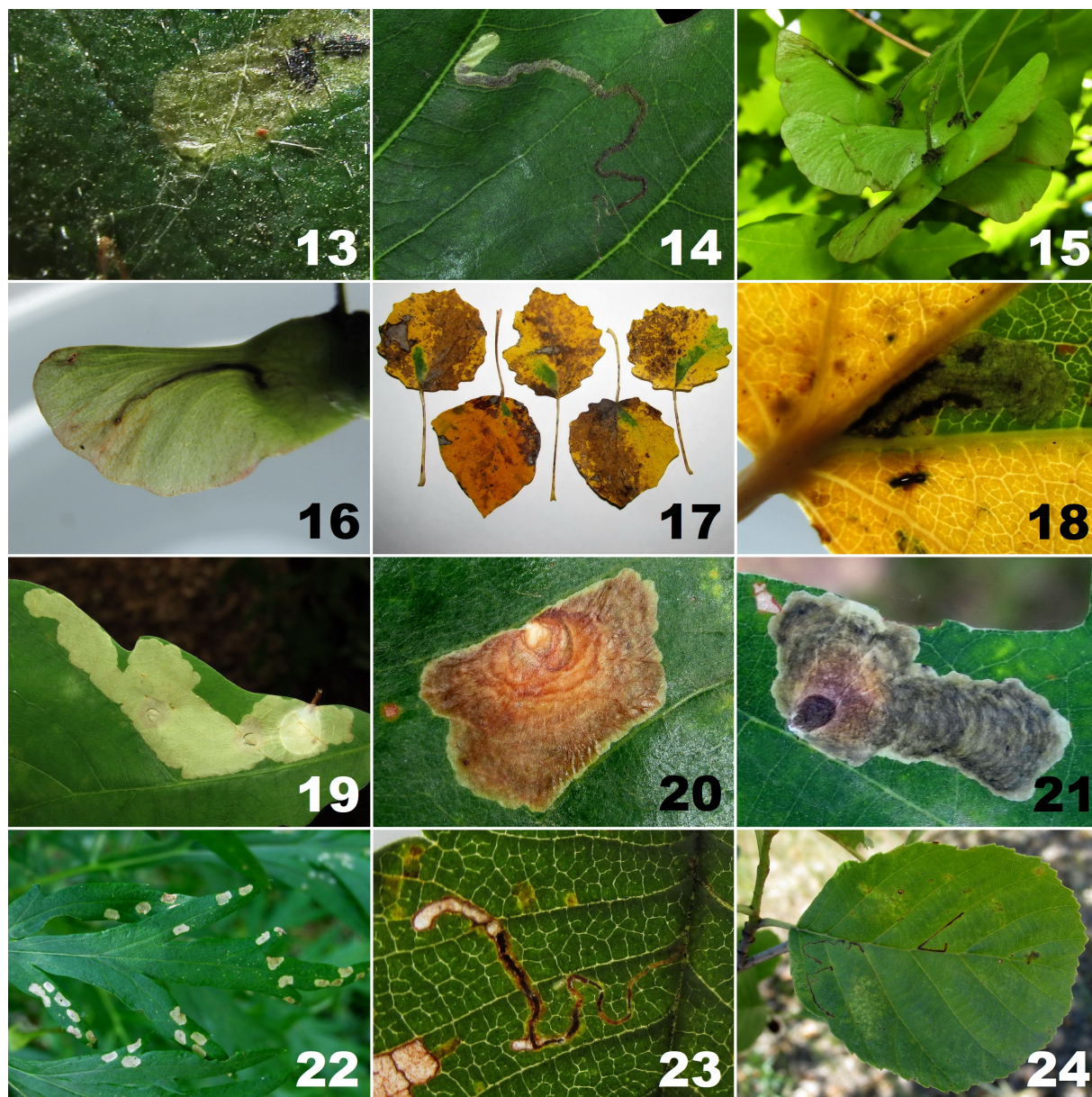
- Bidzilya, A. V. 1994 (1995).** New and little-known species of the Microlepidoptera of the fauna of Ukraine [Новые и малоизвестные виды Microlepidoptera фауны Украины]. *Journal of the Ukrainian Entomological Society [Журнал Українського ентомологічного товариства]*, 2(1), 35–38. URL: [http://www.lepidoptera.crimea.ua/articles/Bidzilya\\_1995\\_Microlepidoptera\\_Ukraina.djvu](http://www.lepidoptera.crimea.ua/articles/Bidzilya_1995_Microlepidoptera_Ukraina.djvu). [in Russian].
- Bidzilya, O. V., Budashkin, Yu. I. 2017.** New records of Lepidoptera from Ukraine and description of a new species of *Caloptilia* Hübner, 1825 (Lepidoptera, Gracillariidae) from the mountains of Crimea. *Nota Lepidopterologica*, 40(2), 145–161. DOI: <https://doi.org/10.3897/nl.40.13085>.
- Bidzilya, O., Budashkin, Yu., Yepishin, V. 2020.** Review of the tribe Anerastiini (Lepidoptera: Pyralidae: Phycitinae) from Ukraine. *Zootaxa*, 4718(1), 1–24. DOI: <https://doi.org/10.11646/zootaxa.4718.1.1>.
- Bidzilya, O., Budashkin, Yu., Zhakov, A. 2016.** Checklist of grass-mining moths of Ukraine with description of one new species (Lepidoptera: Elachistidae). *SHILAP Revista de Lepidopterología*, 44(173), 17–38. URL: <https://www.redalyc.org/articulo.oa?id=45545991003>.
- Bidzilya, O. V., Budashkin, Yu. I., Zhakov, A. V. 2017.** Checklist of scythridid moths (Lepidoptera, Scythrididae) of Ukraine with description of two new species. *Zootaxa*, 4291(3), 481–503. DOI: <https://doi.org/10.11646/zootaxa.4291.3.3>.
- Bidzilya, A. V., Budashkin, Yu. I., Goloborod'ko, K. K., Demyanenko, S. A., Zhakov, A. V. 2013.** New and interesting records of Microlepidoptera (Lepidoptera) from Ukraine. Contribution 2 [Новые и интересные находки микрочешуекрылых (Lepidoptera) в Украине. Сообщение 2]. *Eversmannia [Эверсманния]*, 33, 23–30. URL: <https://www.elibrary.ru/item.asp?id=18877890>. [in Russian].
- Bidzilya, A. V., Bidychak, R. M., Budashkin, Yu. I., Demyanenko, S. A., Zhakov, A. V. 2014.** New and interesting records of Microlepidoptera (Lepidoptera) from Ukraine. Contribution 3 [Новые и интересные находки микрочешуекрылых (Lepidoptera) в Украине. Сообщение 3]. *Optimization and Protection of Ecosystems [Экосистемы, их оптимизация и охрана]*, 11, 3–17. URL: [http://nbuv.gov.ua/UJRN/eco00\\_2014\\_11\\_3](http://nbuv.gov.ua/UJRN/eco00_2014_11_3). [in Russian].
- Budashkin, Yu. I., Bidzilya, O. V., Demyanenko, S. O. 2019.** Annotated checklist of the casebearers (Lepidoptera: Coleophoridae) of Luhansk Region [Аннотированный список молей-чехлоносок (Lepidoptera: Coleophoridae) Луганской области]. *The Kharkov Entomological Society Gazette [Известия Харьковского энтомологического общества]*, 27(1), 25–33. DOI: <https://doi.org/10.36016/KhESG-2019-27-1-2>. [in Russian].
- Budashkin, Yu. I., Bidzilya, O. V., Zhakov, A. V. 2014.** Case-bearer moths (Lepidoptera, Coleophoridae): Contribution to the Ukrainian fauna [Чехликовые моли (Lepidoptera, Coleophoridae): новые материалы к фауне Украины]. *Ukrainska Entomofaunistyka [Українська ентомофауністика]*, 5(2), 1–9. URL: <https://archive.org/details/UKRENTFAU521Budashkin>. [in Russian].
- Demyanenko, S. 2012.** On the fauna of Lasiocampoidea and Bombycoidea (Insecta, Lepidoptera) of the Lugansk Region [К фауне Lasiocampoidea и Bombycoidea (Insecta, Lepidoptera) Луганской области]. In: Zahorodniuk, I., ed. *Dynamics of Biodiversity 2012 [Динаміка біорізноманіття 2012]*. Taras Shevchenko National University of Luhansk, Luhansk, 212–215. ISBN: 9789666172979. URL: [http://www.lepidoptera.crimea.ua/articles/Demyanenko\\_2012\\_Las\\_Bomb.pdf](http://www.lepidoptera.crimea.ua/articles/Demyanenko_2012_Las_Bomb.pdf). [in Russian].
- Demyanenko, S. A. 2018.** A new species of noctuid moths (Lepidoptera, Noctuoidea) for the fauna of Severodonetsk, Lugansk Region [Новые виды ноктуоидных чешуекрылых (Lepidoptera, Noctuoidea) для фауны г. Северодонецка Луганской области]. *3<sup>rd</sup> International Scientific-Practical Conference 'Modern Problems of Natural Sciences: Theory, Practice, Educational Innovations' (dedicated to the 85<sup>th</sup> anniversary of the Faculty of Natural Sciences and Geography, Nizhyn, 18–19 October, 2018): proceeding [III міжнародна науково-практична конференція «Сучасні проблеми природничих наук: теорія, практика, освітні новації» (до 85-річчя природничо-географічного факультету Ніжин, 18–19 жовтня 2018 р.): праці]*. Nizhyn Mykola Gogol State University, Nizhyn, 58–60. URL: <http://lib.ndu.edu.ua/dspace/handle/123456789/1977>. [in Russian].
- Demyanenko, S. O. 2019.** Pyralid moths (Lepidoptera, Pyralidae) of Severodonetsk [До фауни вогнівок (Lepidoptera, Pyralidae) Сіверодонецька]. In: Zahorodniuk, I., ed. *Natural History Museology. Volume 5: Natural History Museums in Ukraine: Formation and Prospects for Development: proceedings of the scientific conference, Kyiv, October 7–8, 2019 [Природничі музеологія. Випуск 5: Природничі музеї в Україні: становлення та перспективи розвитку: праці наукової конференції, Київ, 7–8 жовтня 2019 р.]*. National Museum of Natural History, Kyiv, 159–162. ISBN: 9789660289994. URL: [http://www.zoomus.lviv.ua/files/museology5-2019\\_11\\_10\\_2019.pdf](http://www.zoomus.lviv.ua/files/museology5-2019_11_10_2019.pdf). [in Ukrainian].
- Demyanenko, S. A., Geryak, Yu. N. 2012.** The current state of the butterflies (Lepidoptera, Rhopalocera) fauna of the Lugansk region of Ukraine [Современное состояние фауны булавоусых чешуекрылых (Lepidoptera, Rhopalocera) Луганской области Украины]. *Scientific Bulletin of the Uzhgorod University. Series Biology [Науковий вісник Ужгородського університету. Серія: Біологія]*, 33, 90–104. URL: [http://nbuv.gov.ua/UJRN/Nvu\\_2012\\_33\\_17](http://nbuv.gov.ua/UJRN/Nvu_2012_33_17). [in Russian].
- Demyanenko, S. A., Severov, I. G., Kostjuk, I. Yu. 2011.** On the fauna of geometrid moths (Lepidoptera, Geometridae) of the Lugansk region. [К фауне пядениц (Lepidoptera, Geometridae) Луганской области]. In: *Collection of Scientific Labours of the Luhansk*

- Nature Reserve — 2011 [Збірник наукових праць Луганського природного заповідника — 2011].* Luhansk Nature Reserve, Luhansk, 111–129. ISBN: 9789660262140. URL: [http://www.lepidoptera.crimea.ua/articles/Demyanenko\\_2011\\_Geometridae.pdf](http://www.lepidoptera.crimea.ua/articles/Demyanenko_2011_Geometridae.pdf). [in Russian].
- Dubatolov, V. V., Ustjuzhanin, P. Ya., Zintshenko, V. K. 1997. A review of the Ethmiidae of the Asian part of Russia and neighbouring territories (Lepidoptera: Ethmiidae). *Atalanta*, 28(1/2), 161–171. URL: [http://www.zobodat.at/pdf/Atalanta\\_28\\_0161-0171.pdf](http://www.zobodat.at/pdf/Atalanta_28_0161-0171.pdf).
- Ellis, W. N. 2021. *Plant Parasites of Europe: Leafminers, Galls and Fungi*. Last modified April 28, 2021. URL: <https://bladmineerders.nl>.
- Geryak, Yu. M., Demyanenko, S. A., Zhakov, A. V., Kovalev, I. V., Kozlov, S. M., Konovalov, S. V., Mushynskii, V. G., Severov, I. G. 2012. New, little known and rare species of Noctuoidea (Insecta, Lepidoptera) for the steppe zone of Ukraine [Нові, маловідомі та рідкісні види Noctuoidea (Insecta, Lepidoptera) степової зони України]. *Scientific Bulletin of the Uzhgorod University. Series Biology [Науковий вісник Ужгородського університету. Серія: Біологія]*, 32, 65–87. URL: <https://dspace.uzhnu.edu.ua/jspui/handle/lib/2293>. [in Ukrainian].
- Geryak, Yu. M., Zhakov, A. V., Kostjuk, I. Yu., Sergienko, V. M. 2014. Ecological faunistic review of Nolidae (Noctuoidea, Lepidoptera) of Ukraine [Еколого-фауністичний огляд нолід (Nolidae, Noctuoidea, Lepidoptera) фауни України]. *Proceedings of the National Museum of Natural History [Вісник Національного науково-природничого музею]*, 12, 71–99. URL: [http://nbuv.gov.ua/UJRN/Vnnp\\_2014\\_12\\_7](http://nbuv.gov.ua/UJRN/Vnnp_2014_12_7). [in Ukrainian].
- Geryak, Yu. M., Demyanenko, S. A., Konovalov, S. V., Martynov, V. V. 2015. Contribution to the knowledge of the noctuid-moth fauna (Lepidoptera: Noctuoidea) of Donbas [До вивчення нокутоїдних лускокрилих (Lepidoptera: Noctuoidea) Донбасу]. *Scientific Principles of Biodiversity Conservation [Наукові основи збереження біотичної різноманітності]*, 6(1), 205–234. URL: <https://ecoinst.org.ua/html/201513pdf/ts1.pdf>. [in Ukrainian].
- Geryak, Yu., Khalaim, E., Sergienko, V., Andrianov, O., Bezugly, S., Konovalov, S., Karmyshev, Yu., Zhakov, O., Mushynsky, V., Gerasimov, R., Tsykal, S., Trotsenko, S., Parkhomenko, V., Sheshurak, P., Bidychak, R., Demyanenko, S., Kavurka, V., Kanarsky, Yu., Kozlov, S., Kovaliov, I. 2018. New data on the species composition and distribution of Noctuoidea (Lepidoptera) of Ukraine [Нові дані про видовий склад та поширення нокутоїдних лускокрилих (Lepidoptera: Noctuoidea) в Україні]. *Ukrainska Entomofaunistyka [Українська ентомофауністика]*, 9(3), 1–61. URL: [https://drive.google.com/file/d/1ZCWddIX7D4RdgsY3JB1Qh\\_aAIpojWzo](https://drive.google.com/file/d/1ZCWddIX7D4RdgsY3JB1Qh_aAIpojWzo). [in Ukrainian].
- Guglya, Yu. A. 2015. A review of the leafroller moths collection (Lepidoptera: Tortricidae) of the Museum of Nature of V. N. Karazin National University of Kharkiv [Обзор бабочек листоверток (Lepidoptera: Tortricidae) коллекции Музея природы Харьковского национального университета им. В. Н. Каразина]. *Ukrainska Entomofaunistyka [Українська ентомофауністика]*, 6(3), 1–21. URL: <https://archive.org/details/UkrEntFau20156301Guglya>. [in Russian].
- Heikkilä, M., Mutanen, M., Kekkonen, M., Kaila, L. 2014. Morphology reinforces proposed molecular phylogenetic affinities: a revised classification for Gelechioidea (Lepidoptera). *Cladistics*, 30(6), 563–589. DOI: <https://doi.org/10.1111/cla.12064>.
- Kavurka, V. V., Geryak, Yu. M., Demyanenko, S. A., Zaika, M. I., Nazarov, N. V., Popov, G. V., Prohorov, O. V., Novitskiy, S. M. 2018. A new records of Arachnida, Myriapoda and Insecta from Red Book of Ukraine [Нові знахідки павукоподібних (Arachnida), багатоніжок (Myriapoda) та комах (Insecta), занесених до Червоної Книги України]. In: *Materials to 4<sup>th</sup> Edition of Red Data Book of Ukraine. Animals. Volume 1* (Series: 'Conservation Biology in Ukraine', issue 7, volume 1) [Матеріали до 4-го видання Червоної книги України. Тваринний світ. Том 1 (Серія: «Conservation Biology in Ukraine», випуск 7, том 1)]. I. I. Schmalhausen Institute of Zoology of the National Academy of Sciences of Ukraine, Kyiv, 276–302. ISBN 9789660285774. URL: <https://uncg.org.ua/wp-content/uploads/2019/05/materialy-chku-tvarUNCG71.pdf>. [in Ukrainian].
- Klyuchko, Z. F., Matov, A. Yu., Severov, I. G. 2006. On the fauna of noctuids (Lepidoptera: Noctuidae s. l.) of Lugansk Area (Ukraine) [К фауне совок (Lepidoptera: Noctuidae s. l.) Луганской области (Украина)]. *Eversmannia [Эверсманния]*, 5, 24–35. URL: <https://www.elibrary.ru/item.asp?id=18835845>. [in Russian].
- Klyuchko, Z. F., Severov, I. G. 2006. New locations of rare species of moths (Lepidoptera: Endromidae, Sphingidae, Noctuidae, Arctiidae) in Ukraine [Нові місцезнаходження рідкісних видів лускокрилих (Lepidoptera: Endromidae, Sphingidae, Noctuidae, Arctiidae) в Україні]. *Nature Reserves in Ukraine [Заповідна справа в Україні]*, 12(2), 67–69. URL: <http://aetos.kiev.ua/zsu/zsu12-2/zsu12-2-14.pdf>. [in Ukrainian].
- Lepiforum. 2020. *Ethmia vittalbella* (Christoph, 1877). Version 25. Last modified November 30, 2020. URL: [https://lepiforum.org/wiki/page/Ethmia\\_Vittalbella](https://lepiforum.org/wiki/page/Ethmia_Vittalbella).
- Nieukerken, E. J. van, Kaila, L., Kitching, I. J., Kristensen, N. P., Lees, D. C., Minet, J., Mitter, C., Mutanen, M., Regier, J. C., Simonsen, T. J., Wahlberg, N., Yen, S.-H., Zahiri, R., Adamski, D., Baixeras, J., Bartsch, D., Bengtsson, B. Å., Brown, J. W., Bucheli, S. R., Davis, D. R., De Prins, J., De Prins, W., Epstein, M. E., Gentili-Poole, P., Gielis, C., Hättenschwiler, P., Hausmann, A., Holloway, J. D., Kallies, A., Karsholt, O., Kawahara, A. Y., Koster, J. C., Kozlov, M. V., Lafontaine, J. D., Lamas, G., Landry, J.-F., Lee, S., Nuss, M., Park, K.-I., Penz, C., Rota, J., Schintlmeister, A., Schmidt, B. C., Sohn, J.-C., Solis, M. A., Tarmann, G. M., Warren, A. D., Weller, S., Yakovlev, R. V., Zolotuhin, V. V. and Zwick, A. 2011. Order Lepidoptera Linnaeus, 1758. In: Zhang, Z.-Q., ed. *Animal biodiversity: An outline of higher-level classification and survey of taxonomic richness*, *Zootaxa*, 3148(1), 212–221. DOI: <https://doi.org/10.11646/zootaxa.3148.1.3>.
- Pak, O. V., Yaroshenko, N. N. 2001. Additional materials to pyraloid fauna (Lepidoptera: Pyraloidea) of the South-Western Ukraine [Дополнения к материалам по фауне огнёвок (Lepidoptera: Pyraloidea) Юго-Востока Украины]. *Biodiversity of Natural and Man-Made Habitats of Ukraine: Proceedings of the All-Ukrainian Conference of Students, Postgraduates, and Young Scientists (Donetsk, November 19–20, 2001). Part 2 [Біорізноманіття природних і техногенних біотопів України: матеріали всеукраїнської конференції студентів, аспірантів та молодих вчених (Донецьк, 19–20 листопада 2001 р.) Частина 2]*. Donetsk National University, Donetsk, 146–152. URL: [http://www.lepidoptera.crimea.ua/articles/Pak\\_2001\\_dop\\_Pyraloidea.djvu](http://www.lepidoptera.crimea.ua/articles/Pak_2001_dop_Pyraloidea.djvu). [in Russian].
- POWO. 2021. *Plants of the World Online*. Facilitated by the Royal Botanic Gardens, Kew. URL: <http://www.plantsoftheworldonline.org>. [Accessed: 28 April 2021].
- Sattler, K. 1967. *Microlepidoptera Palaearctica. Band 2. Ethmiidae*. Verlag Georg Fromme & Co, Wien, 1–185.
- Sinev, S. Yu., Shovkoon, D. F. 2019. Ethmiidae. In: Sinev, S. Yu., ed. *Catalogue of the Lepidoptera of Russia [Каталог чешуекрылых (Lepidoptera) России]*. 2<sup>nd</sup> ed. Zoological Institute RAS, Saint Petersburg, 52–53. ISBN: 9785980920685. [in Russian].

Vasyl Karazin Kharkiv National University  
Institute for Evolutionary Ecology of the National Academy of Sciences of Ukraine

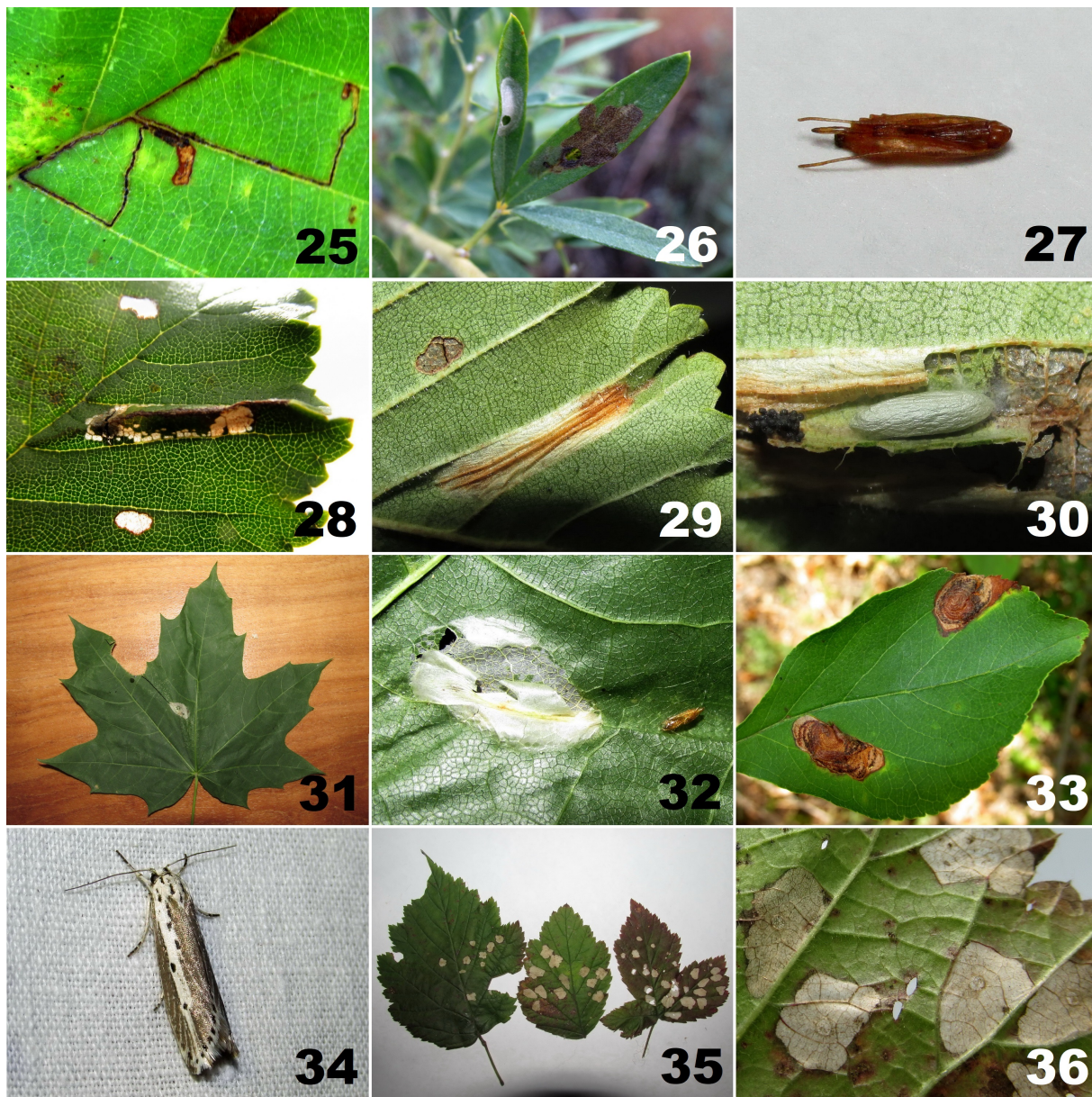


**Figs. 1–12. Species of Lepidoptera new for Severodonetsk and its environs:** 1–2 — *Stigmella prunetorum*, mines on *Prunus cerasus*, 28.10.2018 and 21.10.2018; 3 — *Stigmella aceris*, mine on *Crataegus*, 03.06.2018; 4–5 — *Stigmella tiliae*, mines on *Tilia cordata*, 18.07.2020 and 03.07.2020; 6 — *Stigmella salicis*, mine on *Salix cinerea*, 18.10.2020; 7 — *Stigmella trimaculella*, mine on *Populus nigra*, 13.07.2019; 8 — *Stigmella assimilella*, mine on *Populus tremula*, 07.07.2019; 9 — *Stigmella plagiolella*, mine on *Prunus cerasus*, 21.10.2018; 10–11 — *Stigmella viscerella*, mine and exit slit on underside of mine on *Ulmus*, 04.07.2019; 12 — *Stigmella lemniscella*, mine on *Ulmus*, 07.07.2019.



**Figs. 13–24.** Species of Lepidoptera new for Severodonetsk and its environs: 13 — *Stigmella lemniscella*, exit slit on upperside of mine on *Ulmus*, 07.07.2019; 14 — *Stigmella basiguttella*, mine on *Quercus robur*, 08.07.2018; 15–16 — *Etainia louisella*, mines on *Acer campestre*, 07.06.2020; 17–18 — *Ectoedemia argyropeza*, mines on *Populus tremula*, 06.10.2019; 19 — *Tischeria ekebladella*, mine on *Quercus robur*, 08.07.2018; 20 — *Tischeria dodonaea*, mine on *Quercus robur*, 16.09.2018; 21 — *Tischeria decidua*, mine on *Quercus robur*, 08.09.2018; 22 — *Bucculatrix noltei*, secondary mines on *Artemisia vulgaris* leaves, 22.06.2019; 23 — *Bucculatrix albedinella*, mine on *Ulmus*, 04.07.2019; 24 — *Bucculatrix cidarella*, mines on *Alnus glutinosa*, 07.07.2019.





**Figs. 25–36. Species of Lepidoptera new for Severodonetsk and its environs:** 25 — *Bucculatrix cidarella*, mines on *Alnus glutinosa*, 07.07.2019; 26 — *Micrurapteryx kollariella*, mine and cocoon on *Chamaecytisus*, 01.08.2020; 27 — *Micrurapteryx kollariella*, pupa, 26.07.2020; 28–30 — *Phyllonorycter schreiberella*, underside of mine and cocoon on *Ulmus*, 15.09.2019; 31–32 — *Phyllonorycter joannisi*, mine and underside of mine with exuvium on *Acer platanoides*, 27.06.2019; 33 — *Leucoptera malifoliella*, mines on *Malus*, 12.08.2018; 34 — *Ethmia vittalbella*, imago, 09.05.2018; 35–36 — *Plegmidia potentillae*, mines and underside of mines on *Rubus caesius*, 27.10.2019.