

залучати потенційних споживачів за допомогою маркетингових заходів; виконувати умови контрактів та пропонувати цікаві програми, в тому числі кредитні; спільно розвивати інфраструктуру; зважено використовувати інструменти регулювання.

Література.

1. Мазаракі А.А., Мельник Т.М. Регуляторна політика у сфері зовнішньої торгівлі : монографія / А.А. Мазаракі, Т.М. Мельник. – К.: Київ, нац. торг.-екон. ун-т, 2010. – 470 с.
2. Управління експортним потенціалом України: Монографія / Мазаракі, В.В. Юхименко, О.П. Гребельник та ін.; За заг. ред. А.А. Мазаракі. - К.: Київ. нац. торг.- екон. ун-т, 2007. – 210 с.
3. Ячмень и пшеница в 2012/13 маркетинговом году // Экономика сельского хозяйства России. – 2012. – №11, С. 80-89.
4. <http://fas.usda.gov>
5. <http://www.propozitsiya.com/?page=149&itimid=2873&number=94>;
6. Семин О. Доставить и прокормить / О. Семин // Лидеры рейтинга. – 2013. – №2, С. 48-49.

УДК 338.436

ІНТЕГРАЦІЙНІ ПРОЦЕСИ У СТРАТЕГІЇ ІНВЕСТИЦІЙНОГО ЗАБЕЗПЕЧЕННЯ ОСОБИСТИХ СЕЛЯНСЬКИХ ГОСПОДАРСТВ

**БАЛАШ А.Я., К.Е.Н., В.О. ДОЦЕНТА,
ЛЬВІВСЬКИЙ НАЦІОНАЛЬНИЙ АГРАРНИЙ УНІВЕРСИТЕТ**

Розглянуто проблеми розвитку особистих селянських господарств, запропоновано напрямки підвищення ефективності її господарської та інвестиційної діяльності. Встановлено перспективи кооперування як засобу посилення ролі особистих господарств населення.

The problems of individual farms, asked directions to improve business and investment activity. Prospects for co-operation is established as a means of strengthening the role of private farms.

Постановка проблеми у загальному вигляді. В основу реформування аграрного сектору економіки України покладена структурна перебудова сільськогосподарського виробництва, в тому числі шляхом розвитку різних організаційних форм господарювання.

На фоні ринкової трансформації економіки та економічної кризи основними виробниками багатьох видів сільськогосподарської продукції стали особисті селянські господарства, забезпечуючи відносну стабільність на продовольчому ринку країни. Проте, темпи зміни зовнішнього середовища значно випереджають реакцію особистих селянських господарств на ці зміни. Низький рівень адаптації таких учасників аграрного виробництва до ринкових умов пов'язаний, в першу чергу, з невизначеністю в економіці та суспільстві, нестабільністю і протиріччями у законодавстві та державній аграрній політиці.

Це призводить до зростання інституціональних ризиків, як то відсутність механізмів, що регулюють цінові взаємовідносини між сільськогосподарськими, переробними, торговельно-закупівельними, ресурсовиробничими підприємствами; погіршення соціально-психологічного стану економічно активного населення; невизначеність довгострокових орієнтирів; непередбачуваність економічної та соціальної кон'юнктури тощо.

Аналіз останніх досліджень і публікацій. Проблемам розвитку особистих селянських господарств присвячені праці вітчизняних вчених: С. Григор'єва, М. Кісіля, М. Кропивка, О. Онищенко, М. Хорунжого, М. Шульського та інших.

Ці науковці вказують на домінуючу роль особистих селянських господарств у продовольчому забезпеченні держави. Однак, окреслюючи перспективу розвитку особистих селянських господарств в існуючому вигляді, їх не вважають прогресивною формою господарювання, а такою що може існувати лише як додаткова сфера застосування праці.

Постановка завдання. Визначити можливий рівень ефективності діяльності господарств населення в умовах трансформації національної економіки.

Динамічність сучасного світу взагалі та економічних умов розвитку АПК зокрема, а також специфічна роль та значна диференціація особистих селянських господарств зумовлює необхідність дослідження питань забезпечення особистих селянських господарств ресурсами, масштабів їх діяльності й участі у кооперації та аграрно-промисловій інтеграції.

Сільське населення є достатньо прадавнім та багаточисельним класом людського суспільства, що являє собою сукупність дрібних товаровиробників, які здійснюють господарську діяльність або на

індивідуальній основі, або кооперуючись та інтегруючись. Діючий сучасний сектор особистих селянських господарств став невід'ємною частиною багатокладного аграрного виробництва. Проте розвиток і економічна діяльність особистих селянських господарств в різних регіонах країни відбувається по-різному, що пов'язано з особливостями та умовами цих регіонів. Крім того, збільшення ефективності їх діяльності стримується через обмежений доступ до фінансових ресурсів, переважно в зв'язку із ускладненнями в отриманні кредитів. Слід перелічити загальні стримуючі фактори, як то обмеженість кредитних ресурсів, нерозвинена мережа комерційних банків, особливо в сільській місцевості, відсутність спеціалізованого аграрного банку.

Одним з основних гальм розвитку особистих селянських господарств є нестача фінансових ресурсів. Єдиною можливістю подолання цієї проблеми є залучення зовнішніх і внутрішніх інвестицій.

У сучасних умовах інвесторами можуть виступати покушці, вкладники та кредитори, які поміщають свій капітал в об'єкт інвестиційної сфери (особисті селянські господарства). При цьому інвестор (член сімейного господарства) сам залучає інвестиційних посередників, ставить перед ними певні завдання з реалізації його інтересів.

Для дослідження інвестиційних проблем особистих селянських господарств важливу роль відіграє визначення джерел інвестування (рис.). Основними джерелами інвестування в особистому селянському господарстві є: власні кошти; позичені кошти; залучені кошти.

Одним із джерел внутрішніх інвестицій в особисті селянські господарства можуть бути заощадження населення. Здавалося б, за сучасного рівня доходів заощадження не можуть досягати значних розмірів. Але це далеко не так, оскільки на них мають істотний вплив і такі чинники як ціни, процентна ставка, структура потреб, соціальна і вікова структура населення, співвідношення між економічним зростанням і кількістю населення, відмінності у рівнях економічного розвитку регіонів та інше.

Досягнути збільшення інвестицій можна також завдяки компенсації населенню його втрачених заощаджень. Компенсацію можна здійснити, якщо не грошима, то наданням потрібних товарів, наприклад, сільськогосподарської техніки для особистих селянських господарств. Здійснити це можна було б за рахунок підприємств, котрі є боржниками держави.

Трансфери (передавання іменних цінних паперів, акцій) також можуть бути джерелом інвестицій, але оскільки розміри їх незначні, а виплати нерегулярні, то це на даний час неможливо в Львівській області.

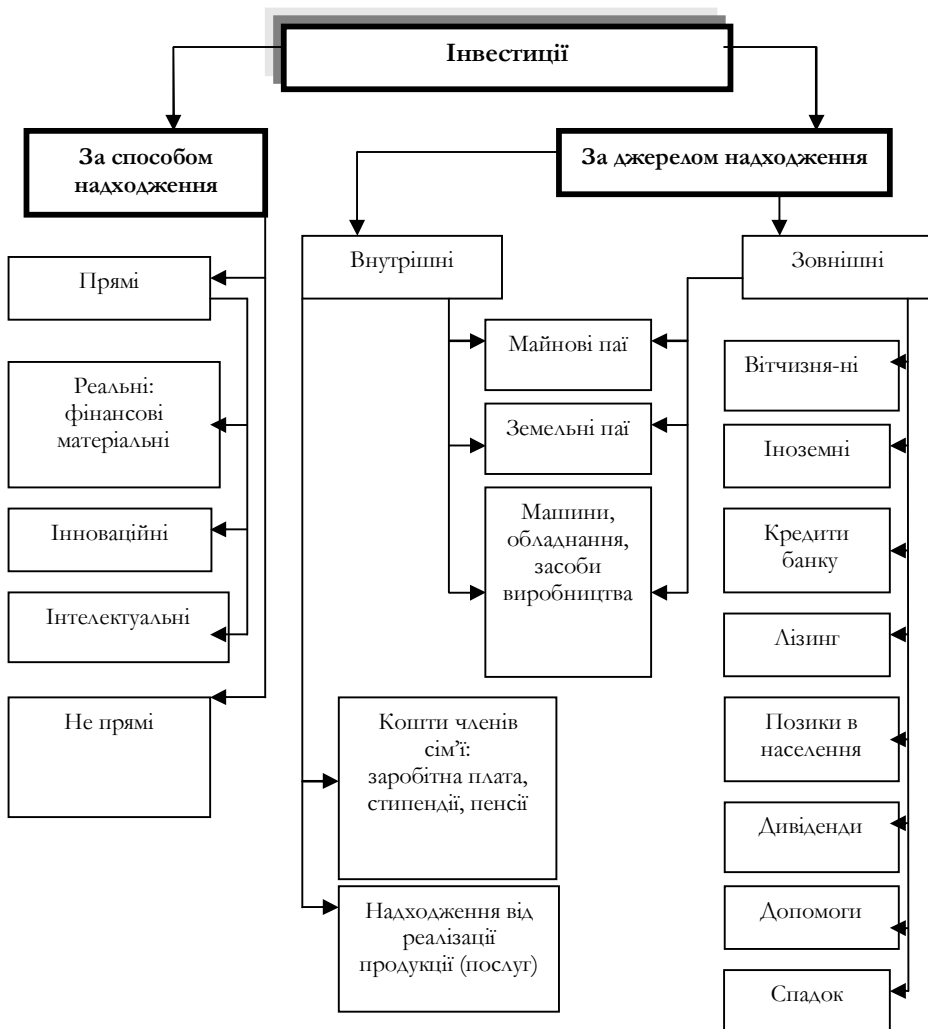


Рис. Класифікація джерел інвестицій для особистих селянських господарств*

* Джерело: власні дослідження.

Значна частина людей отримує доходи з тіньового бізнесу. Так, для багатьох сімей єдиним джерелом доходу є нелегальна праця за кордоном, де вони мають можливість заробити значно більше грошей ніж в Україні. Звичайно ж, доходи отримані таким чином не оподатковуються нашою державою і є важливою складовою інвестицій в особистому селянському господарстві.

Завдяки пенсійному забезпеченню також можна інвестувати розвиток господарств. Хоч розміри пенсійних виплат невеликі, та все ж таки є можливість їх збільшити зважаючи на іноземний досвід, а саме: використання пенсійного страхування, яке поступово набуває значних обсягів в Україні.

Використання зовнішніх інвестицій є також необхідним і їх основну складову становлять кредити. Найдоступнішим для господарств повинен бути споживчий кредит. Він є товарним і грошовим. Отримати такий кредит в банку окремому селянському господарству доволі проблематично, оскільки позичальник повинен довести свою платоспроможність, що інколи буває досить важко. Це стало однією з причин розвитку кредитних спілок. Метою їх створення не є бажання отримати прибуток, а надавати різні фінансові послуги виключно своїм членам.

Найпоширенішими є споживчі позики, що надаються спілками. Саме вони найчастіше використовуються як інвестиції для особистих селянських господарств. Використання позик кредитних спілок є досить перспективним і вигідним.

Головною метою кредитних спілок, цих громадських організацій є фінансовий і соціальний захист їх членів шляхом залучення особистих заощаджень для взаємного кредитування. Світовий досвід показує, що кредитні спілки виникають там і тоді, коли існуючі фінансові установи не в змозі забезпечити широкі верстви населення необхідними ощадно-позичковими послугами на прийнятних для них умовах. Кредитні спілки не працюють на максимальний прибуток, а для того, щоб члени могли користуватись побутовими позиками. В основному це є структура самодопомоги і люди самі забезпечують собі соціальний захист.

Таким чином, інвестиції можуть надходити у вигляді вільних коштів господарюючих суб'єктів, одержаних від господарської діяльності, з прибутку або доходу, фінансових коштів членів сім'ї, цінних паперів, інтелектуальної власності та інших майнових прав, кредитних ресурсів тощо (див.рис.1.). За джерелами надходження інвестиції бувають внутрішніми або власними (які формуються у

особистому селянському господарстві шляхом капіталізації прибутку та амортизаційних відрахувань) та зовнішніми (які створюються за рахунок позичених та залучених засобів). При цьому зовнішні інвестиції можуть мати вітчизняне або іноземне походження. В цілому іноземні інвестиції можуть надходити у двох основних формах: вигляді коштів (висланих родичів) та технологій (міні-тракторів, комп'ютерів, машин). У другій формі іноземні інвестиції можуть здійснюватись у вигляді одноразових допомог (спадок).

Організація роботи обслуговуючих кооперативів на селі тісно пов'язана з розвитком фінансової кооперації - кооперативних спілок, що є сьогодні єдиною фінансовою структурою, послугами якої можуть скористатись особисті селянські господарства. Проте їх створення відбувається повільно.

Отже, інвестиційна діяльність притаманна будь-якому особистому селянському господарстві. Метою інвестиційної діяльності особистого селянського господарства є вибір найефективніших напрямів вкладення коштів у покращення його економічного розвитку.

Надзвичайно гострою проблемою в країнах, сільське господарство яких базується на відносно дрібних господарських структурах, є збут ними дрібних партій товарної продукції. Сучасні підприємства з переробки сільськогосподарської продукції зацікавлені закуповувати чітко стандартизовану сировину великими партіями. Вони не бажають мати справи з великою масою дрібних постачальників, тим більше, що їх продукція за стандартними параметрами не є однорідною. У зв'язку з цим господарства у розвинених країнах об'єднуються в кооперативи із збуту окремих видів сільськогосподарської продукції і намагаються застосовувати однакові технології її виробництва в кожному господарстві. Найближчим часом ця проблема стане гострою і в нашій країні, особливо для особистих селянських господарств, які розширили свої землекористування за рахунок належних їм земельних часток, і значна частина продукції в яких є товарною.

Одним з важливих інструментів реалізації державної політики щодо розвитку особистих селянських господарств стає їх інформаційно-консультаційне обслуговування, а інформаційні служби – тим ланцюгом, який поєднує численні виробничі й агросервісні формування, управлінські структури та аграрну науку. Метою інформаційно-консультаційних служб є забезпечення потреб сільськогосподарських товаровиробників у інформаційно-консультаційних послугах.

Роль інформаційно-консультаційних центрів у створенні і розвитку кооперативів та у поширенні інформації про кооперативні

організації і підтримку ініціативи сільськогосподарських виробників. Коли виникає ініціатива, консультативний центр має надавати підтримку на всіх етапах, починаючи від формування ініціативної групи і закінчуючи моментом, коли кооператив почне працювати.

Виходячи з наведених даних, залучення особистих селянських господарств до інтегрованого виробництва є перспективним шляхом. Адже при продуманій і довготривалій підтримці особистих селянських господарств можна нарощувати виробництво сільськогосподарської продукції і разом з тим підвищувати їх доходи.

Критична ситуація склалася в тваринництві, оскільки великі підприємства в основному спеціалізуються на рослинництві, а у малих (у тих же особистих селянських господарствах) для нарощування виробництва не вистачає ні обігових коштів, ні технологій, та й реалізація продукції відбувається здебільш спонтанно. У зв'язку з цим продукція тваринництва знаходить свого безпосереднього споживача вже за ціною, в якій значну частку займає відсоток посередників. Тому одним із оптимальних варіантів виходу з цієї ситуації є інтеграція за участю особистих селянських господарств при створенні прямих зв'язків на основі кооперування.

Таблиця

Порівняльна характеристика діяльності особистих селянських господарств при ізолюваному та інтегрованому виробництві*

Види послуг	Відокремлене особисте селянське господарство	Інтегроване на базі багатопрофільного кооперативу
Виконання технологічних операцій	За ринковими цінами	За внутрішніми цінами кооперативу
Закупівля МТР, сировини і матеріалів	За ринковими цінами	Включається до загальних потреб у МТР для кооперативу, за оптовими цінами
Фінансові ресурси	Власні кошти	Пайові внески членів кооперативу, одержання безвідсоткового кредиту у формі послуг і ресурсів
Реалізація продукції	Стихийна, дрібні партії за нестабільними цінами	Формування великих партій стандартної продукції Реалізація продукції за попередньо складеними замовленнями
Розподіл кінцевих результатів	Залишається в особистому селянському господарстві	Пропорційно до пайових внесків
Інформаційне забезпечення	Випадково або пошук інформації власними силами	Інформаційно-консультативна служба

* Джерело: власні дослідження.

Головним джерелом зацікавленості особистих селянських господарств в інтеграційному процесі є розробка механізму ефективного розподілу кінцевих результатів, що має базуватися на офіційних взаємовіповідних, в першу чергу економічних відносинах.

Розглянемо два можливі варіанти існування особистих селянських господарств: перший – коли підприємство працює самостійно, а другий – коли вони об'єднуються (інтегрується) у кооператив який забезпечує їх повною інформацією: яку, коли, в яких обсягах, з якою собівартістю і якістю виробити продукцію, а також які, для яких періодів року і за якою ціною можна одержати необхідні ресурси й головне – кому, на яких умовах, в яких обсягах та за якою ціною можна продати вироблену продукцію (табл.).

Таке порівняння дає можливість з'ясувати очікувану економічну користь від входження господарства у кооперативні структури. Основною взаємозв'язків кооперативних формувань з особистими селянськими господарствами повинна бути гарантія реалізації виробленої продукції, а також надання постійної їй підтримки у виробництві цієї продукції.

Створення кінцевого продукту при інтегрованому виробництві базується на поєднанні матеріально-технічних ресурсів, менеджментських, маркетингових, агросервісних послуг з боку агропромислового формування та земельних і трудових ресурсів з боку особистого селянського господарства.

Реалізація таких взаємозв'язків забезпечується договірними відносинами, що передбачають взаємну зацікавленість і взаємовіповідність договірних сторін. У договорі, що укладається між сторонами, мають відбиватися обсяги і види закупуваної в населення продукції за договірними цінами, а також види й обсяги виділених у порядку взаєморозрахунків ресурсів.

Висновки. Особисті селянські господарства можуть ефективно функціонувати за наявності таких умов: спеціалізуватися на виробництві трудомістких видів продукції, де чинник концентрації не має вирішального значення; об'єднуватися між собою, створювати кооперативи; інтегруватися з фермерськими господарствами, приватними та сільськогосподарськими підприємствами колективних форм організації праці; трансформуватися у фермерські та приватні господарства. При цьому державі потрібно створити сприятливі умови для нормального функціонування товарних особистих селянських господарств. Насамперед це стосується мережі агрохімічного, зоотехнічного, ветеринарного й агросервісного обслуговування, консультацій з різних питань сільськогосподарського виробництва, закупівлі та реалізації продукції.

Література.

1. Тимофеев І.М. Сутність і розвиток кооперації та інтеграції в АПК / І.М. Тимофеев // Вісник ХНАУ. – 2006. – №9. – С. 266-270.
2. Бурачек І.В. Основні напрями розвитку виробничих кооперативів у сільському господарстві / І.В. Бурачек // Економіка АПК. – 2006. – №9. – С. 22-27.
3. Минаков И.А. Интеграция коллективных и личных подсобных хозяйств / И.А. Минаков // Экономика сельскохозяйственных и перерабатывающих предприятий. – 2008. – №10. – С. 60-65.
4. Боготов Х. Интеграция – гарант успешного функционирования хозяйств населения / Х. Боготов, А. Гяургиев // АПК: экономика, управление. – 2008. – №11. – С. 36-38.
5. Хорунжий М.Й. Обґрунтування доцільності входження особистих селянських господарств в інтегроване виробництво / М.Й. Хорунжий, В.М. Заболотний // Економіка АПК. – 2005. – №2. – С. 29-34.

УДК: 330.34

ЛЮДСЬКИЙ ВИМІР ЕКОНОМІЧНОЇ КРИЗИ

**БАТЮК Л.А., К.Е.Н., ДОЦЕНТ,
ХАРКІВСЬКИЙ НАЦІОНАЛЬНИЙ ТЕХНІЧНИЙ УНІВЕРСИТЕТ
СІЛЬСЬКОГО ГОСПОДАРСТВА ІМ. П. ВАСИЛЕНКА**

У статті обґрунтовані причини сучасної економічної кризи через призму духовно-моральних цінностей.

The article justified reasons the current economic crisis through the prism of spiritual and moral values.

Постановка проблеми у загальному вигляді. Тема глобальної економічної кризи знову набуває гостроти і актуальності. У 2008 році ми стали свідками драматичних економічних змін, що торкнулися практично всього світу. Банкрутство найбільших іпотечних компаній в США стало пусковим механізмом руйнівних процесів у світовій економіці, які продемонстрували її системну кризу. Багато мільйонів людей постраждали від її згубних наслідків. Економічні кризи - далеко не нове явище в житті людини, але сучасна ситуація у світі кардинально відрізняється від усіх попередніх. У чому ж відмінність сьогоденного світу і що робить сучасну економічну систему ще більш уразливою?