

ХАРКІВСЬКИЙ ДЕРЖАВНИЙ УНІВЕРСИТЕТ ХАРЧУВАННЯ ТА ТОРГІВЛІ

БОВШ ЛЮДМИЛА АНДРІЇВНА

УДК 330.322:640.43

ІНВЕСТИЦІЙНА ПОЛІТИКА ПІДПРИЄМСТВ ГОТЕЛЬНОГО ГОСПОДАРСТВА

Спеціальність 08.00.04 – економіка та управління підприємствами
(за видами економічної діяльності)

АВТОРЕФЕРАТ

дисертації на здобуття наукового ступеня
кандидата економічних наук

Харків - 201

Дисертацією є рукопис.

Робота виконана у Харківському державному університеті харчування та торгівлі
Міністерства освіти і науки України

Науковий керівник

доктор економічних наук, професор
Карсекін Валерій Іванович

Київський національний університет культури та мистецтв,
завідувач кафедри економіки.

Офіційні опоненти:

доктор економічних наук, професор

Маркіна Ірина Анатоліївна

Полтавський університет споживчої кооперації України,
завідувач кафедри менеджменту організацій та
зовнішньоекономічної діяльності;

кандидат економічних наук, доцент

Єрмаченко Володимир Єгорович

Харківський національний економічний університет,
завідувач кафедри туризму.

Захист відбудеться „ ____ ” червня 2010 р. о _____ год. на засіданні спеціалізованої вченої ради

К 64.088.02 у Харківському державному університеті харчування та торгівлі за адресою:
61051, м. Харків, вул. Клочківська, 333, ауд. 45.

З дисертацією можна ознайомитись у бібліотеці Харківського державного університету харчування та торгівлі за адресою:

61051, м. Харків, вул. Клочківська, 333

Автореферат розіслано „ ____ ” _____ 2010 р.

Вчений секретар спеціалізованої
вченої ради

Н. Л. Савицька

ЗАГАЛЬНА ХАРАКТЕРИСТИКА РОБОТИ

Актуальність теми. В умовах глобалізації економічних процесів інвестиції відіграють значну роль у зростанні ефективності господарської діяльності підприємств, розширенні та модернізації їхньої матеріально-технічної бази, поліпшенні якості продукції (послуг). Особливої актуальності проблема залучення інвестицій у підприємства набуває в кризових та посткризових умовах, коли суб'єкти господарювання гостро відчують нестачу коштів. Подолати низку об'єктивних та суб'єктивних факторів, що спричинили внутрішню економічну кризу на фоні рецесії, яку на сьогодні переживає Україна, покликана виважена економічна політика на рівні окремого підприємства та стабілізуюча політика держави.

Підприємницькі структури на сьогодні опинились у скрутній ситуації через призупинення кредитування, що спричинило масові банкрутства, поширення рейдерських захоплень. Щоб залишатися конкурентоспроможними на ринку товарів і послуг різних рівнів функціонування, підприємствам необхідна дієва економічна політика на макро- та мікрорівні з інвестиційною складовою, що гарантує економічну безпеку підприємствам та інвесторам.

Проблеми інвестиційної політики, її роль у процесі здійснення інвестиційної діяльності активно досліджують провідні вітчизняні економісти: Бланк І., Долішній М., Карсекін В., Кузьменко В., Крейдич І., Мазаракі А., Маркіна І., Судова-Хомюк Н., Черваньов Д., Чумаченко М. та ін., а також зарубіжні економісти: Александер Г., Александров В., Бейлі Дж., Бірман Г., Горфінкель В., Ковальов В., Шарп У., Швандар В. та ін.

Незважаючи на те, що науковою спільнотою визнається виняткова важливість проблеми пошуку шляхів активізації інвестиційної діяльності підприємств, на сьогодні практично не розглядаються напрями координації інвестиційних процесів в сфері готельного господарства, не виділяються завдання та принципи здійснення інвестиційної діяльності, не приділено належної уваги управлінню інвестиційними процесами за критерієм ефективності, не сформульовано єдиного підходу до розробки системи показників аналізу результативності інвестиційних процесів на підприємствах.

Актуальність проблеми, недостатній ступінь її дослідження стосовно сучасних потреб господарюючих суб'єктів, наявність дискусійних питань зумовлюють актуальність теми дисертаційної роботи, логіку її побудови, цільову спрямованість, завдання та напрями дослідження.

Зв'язок роботи з науковими програмами, планами, темами. Обраний напрям досліджень пов'язаний із загальною тематикою НДР кафедри менеджменту зовнішньоекономічної діяльності та туризму Харківського державного університету харчування та торгівлі, зокрема з держбюджетними темами: №27-05-06-Б "Проектування структур управління підприємств ресторанного господарства" (особистий внесок полягає в обґрунтуванні методичних підходів до формування ефективної інвестиційної політики та комплексної системи оцінки її ефективності на підприємствах, що впливатиме на організаційні зміни в управлінні підприємством); № 06-07-09Б, державний реєстраційний №0105U007671 "Планування та розміщення торгівельних мереж у населених пунктах" (особистий внесок полягає у визначенні факторів, що впливають на ефективність інвестиційної політики підприємств).

Мета і завдання дослідження. Метою дисертаційного дослідження є обґрунтування теоретичних засад і розробка науково-методичного інструментарію формування та оцінки ефективності інвестиційної політики підприємств готельного господарства в сучасних умовах.

Реалізація поставленої мети зумовила необхідність вирішення таких завдань:

- узагальнити теоретичні положення та розкрити сутність понять «інвестиції» та «інвестиційна політика»;
- виявити фактори, що впливають формування та реалізацію інвестиційної політики підприємств готельного господарства;
- обґрунтувати критерії та систему показників оцінки ефективності інвестиційної політики підприємств готельного господарства;
- визначити тенденції розвитку та передумови формування інвестиційної політики підприємств готельного господарства;
- виокремити типи та розробити рекомендації щодо вибору певного типу інвестиційної політики підприємств готельного господарства;
- розробити структурно-логічну схему процесу формування інвестиційної політики відповідно до орієнтирів і цінностей підприємства;
- обґрунтувати модель економіко-організаційного механізму інвестування підприємств готельного господарства;
- розробити методичний інструментарій оцінки інвестиційної привабливості підприємств готельного господарства.

Об'єктом дослідження є процеси інвестування та формування ефективної інвестиційної політики підприємств готельного господарства.

Предметом дослідження є теоретичні та методичні підходи до формування та оцінки ефективності інвестиційної політики підприємств готельного господарства.

Методи дослідження. Теоретичною та методологічною основою дослідження стали законодавчі акти України, інформація державних статистичних органів України, монографії і науково-аналітичні статті в професійних періодичних виданнях, матеріали фінансової звітності підприємств та безпосередні дані, зібрані автором у процесі спеціально організованих спостережень.

У ході дослідження було використано загальнонаукові методи пізнання (аналіз, синтез, узагальнення, абстракція), зокрема для уточнення понятійного апарату; методи системного аналізу – для систематизації видів інвестицій та типів інвестиційної політики підприємств; методи економіко-статистичного аналізу під час визначення чинників формування інвестиційного середовища; соціологічні методи (анкетування, інтерв'ювання, опитування) – для оцінки інфраструктурного забезпечення підприємств готельного господарства; метод експертних оцінок – для визначення вагомості коефіцієнтів, що формують інвестиційну привабливість підприємства; системний і проектний аналізи – для розробки економіко-організаційного механізму інвестування підприємств готельного господарства; метод техніко-економічних розрахунків – для обґрунтування ефективності інвестиційної політики та визначення інвестиційної привабливості підприємств. Інформаційною базою досліджень стали: офіційна інформація Держкомстату України, дані статистичної та фінансової звітності підприємств готельного господарства, дані мережі Internet, власні аналітичні розрахунки. Обробка інформаційних матеріалів здійснювалась з використанням сучасних інформаційних технологій і програм.

Наукова новизна одержаних результатів полягає у розвитку теоретичних положень та розробці науково обґрунтованих рекомендацій щодо формування та оцінки ефективності інвестиційної політики підприємств готельного господарства.

Удосконалено:

- понятійний апарат, а саме, уточнено сутність понять «інвестиції» та «інвестиційна політика», розширене трактування яких дає можливість підвищити ефективність процесів залучення та використання майнових та інтелектуальних цінностей підприємствами;
- модель економіко-організаційного механізму інвестування підприємств

готельного господарства, яка, на відміну від існуючих, дозволяє комплексно оцінити можливості реалізації певного типу інвестиційної політики, та спрямована на пошук інструментів і важелів пристосування до умов зовнішнього середовища;

– процес формування інвестиційної політики відповідно до орієнтирів, цінностей та потенційних можливостей підприємства готельного господарства. Відповідна ієрархія побудови інвестиційної політики забезпечить поетапність та цілеспрямованість планової роботи підприємства.

Одержало подальший розвиток:

– класифікація інвестицій, в основу якої покладено основні їхні характеристики та особливості реалізації, що дає можливість адекватно відобразити в практиці обліку види та форми інвестицій, а також оцінювати ефективність їх використання;

– методичний інструментарій оцінки інвестиційної привабливості підприємств готельного господарства, що є основою для подальшої розробки інвестиційної політики підприємства зовнішнього характеру (залучення інвестицій);

– обґрунтування вибору оптимального типу інвестиційної політики на основі стадії життєвого циклу, в якій перебуває підприємство, його інвестиційного потенціалу та пріоритетних цілей розвитку.

Практичне значення одержаних результатів полягає в можливості використання запропонованих методичних процедур для обґрунтування управлінських рішень та здійснення адекватних заходів з метою формування ефективної інвестиційної політики підприємств готельної сфери. Практичне значення мають наступні розробки: критерії та система показників оцінки ефективності інвестиційної політики; структурно логічна схема процесу формування інвестиційної політики підприємств готельного господарства; модель економіко-організаційного механізму інвестування; методичний інструментарій оцінки інвестиційної привабливості підприємства, як складової інвестиційної політики.

Наукові результати дисертації, які мають прикладний характер, набули практичного втілення в діяльність Головного управління комунальним господарством Київської державної адміністрації (акт впровадження № 059/3-2-744 від 04.03.2010 р.), ДП ЗАТ «Укрпрофтур «Готельний комплекс «Турист», м. Київ (акт впровадження № 11 від 12.02.2010р.), Комунального підприємства «Готельне господарство «Житомир», м. Житомир (акт впровадження від 11.03.2010 р.).

Особистий внесок здобувача. Дисертаційна робота є результатом самостійних досліджень автора. Теоретичні розробки, обґрунтування, висновки і пропозиції що містяться у дисертації, отримані автором самостійно на основі всебічного вивчення, аналізу та узагальнення теоретичного та практичного матеріалу з проблем інвестування та формування ефективної інвестиційної політики підприємств готельного господарства. Особистий внесок здобувача у працях, написаних у співавторстві, відзначено у списку опублікованих праць.

Апробація результатів дисертації. Основні положення дисертації доповідалися на міжвузівській науково-практичній конференції «Перспективи розвитку малого та середнього бізнесу» (м. Херсон, 2004 р.); міжнародній науково-практичній конференції «Туризм» (м. Переяслав-Хм., 2004 р.); III-ій міжнародній науково-практичній конференції «Культура і освіта фахівців туристської сфери: сучасні тенденції та прогнози» (м. Київ, 2005 р.); II всеукраїнській науково-практичній конференції вчених, викладачів та практичних працівників «Розвиток фінансової системи України в умовах ринкових трансформацій» (м. Вінниця, 2004р.); міжнародній науково-практичній конференції «Ресторанне господарство в стратегіях розвитку туризму» (м. Харків, 2009 р).

Публікації. Основні положення дисертаційної роботи знайшли відображення у 14 наукових працях загальним обсягом 5,92 друк. арк., у тому числі у 8 статтях – у наукових

фахових виданнях загальним обсягом 4,14 друк. арк., 5 тезах доповідей конференцій різних рівнів (1,4 друк. арк.) та 1 статті в іншому науковому виданні (0,38 друк. арк.).

Обсяг і структура роботи. Дисертація складається із вступу, трьох розділів, висновків, списку використаних джерел, додатків. Основний зміст викладено на 190 сторінках. Дисертація містить 19 таблиць (обсягом 15 сторінок), 19 рисунків (обсягом 8 сторінок), 14 додатків (обсягом 47 сторінок) і список використаних джерел, що містить 195 найменувань, розміщених на 18 сторінках.

ОСНОВНИЙ ЗМІСТ ДИСЕРТАЦІЇ

У **вступі** обґрунтовано актуальність теми дисертації, розкрито зв'язок роботи з науковими темами, сформульовано мету та завдання дослідження, визначено об'єкт, предмет і методологічну базу дослідження, висвітлено наукову новизну та практичне значення одержаних результатів.

У **першому розділі «Теоретико-методологічні основи формування інвестиційної політики підприємств у сучасних умовах»** досліджено еволюцію сутності поняття «інвестиції», доповнено перелік важливих для практики критеріїв класифікації інвестицій; виявлено особливості інвестування підприємств готельного господарства; обґрунтовано сутність поняття «інвестиційна політика»; систематизовано показники оцінки її ефективності; визначено складові інвестиційної політики підприємства.

На основі критичного аналізу та узагальнення основних положень теорії інвестицій встановлено, що їх доцільно розглядати як майнові та інтелектуальні цінності, що вкладаються та/або залучаються у виробничо-комерційний процес з метою отримання доходу (прибутку), або зростання економічного потенціалу підприємства, що створює позитивний внутрішній та зовнішній ефект.

Спируючись на аналіз та узагальнення теоретичних підходів до класифікації інвестицій за ознакою розподілу інвестицій за напрямками вкладання капіталу зі складу фінансових інвестицій виокремлено капітальні (спекулятивні), які спрямовано на вкладання грошових коштів у дорогоцінні метали і каміння, валюту, банківські депозити тощо. Систематизацію класифікаційних ознак доповнено таким критерієм, як наявність інвестиційних пільг (з пільгами, пільговий режим вільної економічної зони, пільговий режим території пріоритетного розвитку та без пільг).

На підставі виявлених характеристик підприємств готельного господарства, обґрунтовано особливості їхнього інвестування, що витікають зі складності організації господарської діяльності (поряд з наданням основних і додаткових послуг організовується ліцензійна торгівля та надаються фінансові послуги) та строку окупності інвестицій. Так, окупність новоствореного об'єкта в сфері готельного господарства складає 7–10 років, що стосується п'ятизіркових готелів – від 15 до 40 років залежно від місця розташування, вартості землі та складності підготовки відповідної документації. Тому інвестиції в дані проекти здійснюють в основному майбутні власники готелю.

На основі критичного аналізу фундаментальних вітчизняних та зарубіжних наукових праць щодо сутнісних характеристик інвестиційної політики обґрунтовано її трактування як курс дій підприємства, що включає систему орієнтирів і цінностей та визначає певну його поведінку щодо вкладання та/або залучення капіталу для досягнення ним економічного та/або соціального ефекту.

Визначено, що методологію формування інвестиційної політики, яка визначає вибір певного її типу, складають фактори впливу, що характеризують певні параметри зовнішнього та внутрішнього середовища господарювання. У складі зовнішніх факторів розглянуто природні та геополітичні, законодавчо-правові та політичні, фінансово-економічні та фактори ринку. Внутрішні фактори визначають поведінку підприємства на

ринку інвестицій, його інвестиційний потенціал і включають техніко-технологічні, організаційні, соціально-економічні та фінансово-економічні чинники. У процесі дослідження виявлено необхідність детальнішого вивчення в процесі формування інвестиційної політики фінансово-економічних та організаційних чинників інвестиційної політики, зокрема: рівня розвитку фінансової інфраструктури та економіки в цілому, фінансового стану підприємства та його інвестиційної привабливості, наявної системи мотивації та стимулювання інвестицій, якості системи менеджменту та маркетингу підприємства, стадії його життєвого циклу, організаційно-правової форми підприємницької діяльності, що дозволяє розробити інвестиційну політику підприємства, адекватну його цілям та параметрам ресурсного потенціалу.

Спираючись на важливість оцінки ефективності інвестиційної політики підприємства, у роботі обґрунтовано критерії оцінки, до яких віднесено: прибутковість об'єкта, співвідношення рівня доходу та ризику, підвищення якості і конкурентоспроможності підприємства, соціально-екологічна ефективність. Відповідно до визначених критеріїв систематизовано показники, які об'єднано в декілька груп: показники ефективності інвестиційних заходів, що здійснюються за участю підприємства; показники, що характеризують фінансово-економічний стан підприємства; показники, що визначають технічний рівень надання послуг, інтенсивність відтворення активів; показники якості управління інвестиційною діяльністю.

Дослідженням встановлено, що інвестиційна політика являє собою впорядковану систему, де ієрархічно поєднані цілі, які визначають курс та напрямок інвестиційної політики, заходи, спрямовані на реалізацію цих цілей та дії щодо управління процесом реалізації інвестиційної політики (рис.1).

Обґрунтовано, що вибір мети інвестування залежить від потенціалу підприємства: технічних, фінансово-економічних, соціальних та організаційних характеристик, які зазначались вище. Саме ці фактори формують сприятливе (чи, навпаки, несприятливе) середовище притоку інвестицій, від стану та якості яких залежить вибір певного типу інвестиційної поведінки та політики підприємства.

У результаті критичного аналізу дискусійного в економічній літературі питання співвідношення понять «інвестиційна політика» та «інвестиційна стратегія» доведено, що термін «інвестиційна політика» є ширшим за своїм змістом і більш коректним для визначення напрямків дій та оцінювання їхньої ефективності на мікрорівні. Так, інвестиційна політика може здійснюватись залежно від можливостей підприємства в окремо обраному чи ієрархічному порядку: розробка довгострокових дій щодо реалізації інвестиційної політики (інвестиційна стратегія), розробка інвестиційних заходів строком до 1 року (інвестиційна тактика) та оперативних інвестиційних дій (дейтрейдингу) строком від одного тижня до одного кварталу.

Встановлено та обґрунтовано, що інвестиційна політика підприємства повинна бути організована як цілеспрямований процес з використанням всіх доступних інструментів управління та ресурсного потенціалу підприємства, що створить необхідні умови для притоку, вкладання та використання інвестицій.

У другому розділі «Дослідження стану та перспектив реалізації інвестиційної політики підприємств готельного господарства України» здійснено аналіз передумов формування інвестиційної політики підприємствами готельного господарства на галузевому рівні, та на рівні підприємств готельного господарства різних регіонів України; виділено основні типи інвестиційної політики підприємств готельного господарства.



Рис. 1. Формування інвестиційної політики

На основі аналізу стану та динаміки розвитку підприємств готельного господарства, а також процесів їхнього інвестування протягом 2001-2008 рр. виявлено позитивні тенденції щодо зростання кількості готельних підприємств; визначено збільшення місткості підприємств в 2008 р. на 26,8% порівняно з попереднім та на 55,9% до 2001 р.; зроблено висновок про поліпшення якісного стану номерного фонду, що підтверджується зростанням номерів класу люкс і напівлюкс; встановлено перспективність вкладання інвестицій в розвиток готельного бізнесу, що підтверджується постійно зростаючим попитом на готельні послуги. Регіональна диспропорційність розвитку туризму, що підтверджується обсягами туристичної діяльності, виявила найбільш перспективні для реалізації інвестицій у підприємства готельного господарства регіони. Так, найбільшу питому вагу мають АР Крим (6,3%), м. Київ (8,8%), Одеська (6,4%), Львівська (8,1%) та Донецька (8,6%) області. Інші регіони вважаються умовно депресивними, хоча мають достатній рекреаційний потенціал. Крім того, в рамках підготовки до проведення чемпіонату з футболу Євро-2012 міста Київ, Харків, Донецьк та Львів мають пріоритет в розвитку інфраструктури туризму, зокрема, матеріально-технічної бази готельного господарства та притоку інвестицій.

Практична апробація визначених у теоретичному розділі критеріїв та системи показників оцінки ефективності інвестиційної політики на прикладі вибіркової сукупності підприємств готельного господарства різних регіонів довела можливість її застосування.

Аналіз результатів фінансово-господарської діяльності суб'єктів господарювання в сфері готельного господарства, які наведені в табл. 1, виявив їх залежність від інвестиційної діяльності підприємств.

**Аналіз обсягу і структури інвестицій підприємств готельного господарства
України в 2007-2008 рр.**

Підприємство	Зміни в обсязі		Зростання в структурі	Пріоритет інвестування
	тис. грн.	%		
ВАТ «Дніпро», м. Київ	-3071	-2,79	фінансові	реальні
ВАТ ГК «Либідь», м. Київ	-324	-15,30	фінансові	фінансові
ЗАТ «Жовтневий», м. Дніпропетровськ	+1209	+7,95	реальні	фінансові
ЗАТ"ГК «Європа», м. Кіровоград	-60	-10,9	-	лише реальні
ВАТ "Готельний комплекс «Ялта Інтурист», м. Ялта АР Крим	+53669	+201	фінансові	фінансові
ВАТ «Готель «Поділля», м. Хмельницький	-236	-20,0	-	лише реальні
ЗАТ «Готель «Львів», м. Львів	-294	-	-	лише реальні
ВАТ «Готель «Україна», м. Севастополь	+43	+9,5	реальні	лише реальні
ЗАТ «Готель «Дніпровські Зорі», м. Кременчук	-106	-16,9	фінансові	реальні
ДП ЗАТ «Укрпрофтур «Готельний комплекс «Турист», м. Київ	+1644	+70,2	фінансові	фінансові
КП «Готельне господарство «Житомир», м. Житомир	-3,3	-7,05	реальні	лише реальні

Встановлено, що пріоритет інвестування, який відображає напрямок інвестиційної політики даних підприємств щодо реалізації внутрішніх інвестицій, закріпився за реальними інвестиціями. Внутрішні інвестиційні ресурси (прибуток та амортизаційні відрахування) підприємств використовувались як для поліпшення матеріально-технічної бази (ВАТ ГК «Дніпро», «Ялта Інтурист», «Львів», «Україна», «Дніпровські Зорі»), так і в якості обігового капіталу (ГК «Либідь», «Жовтневий», «Європа», «Готель «Україна», ГК «Турист»).

У дисертаційні роботі запропоновано здійснювати вибір певного типу інвестиційної політики на основі стадії життєвого циклу, в якій перебуває підприємство, інвестиційного потенціалу та його пріоритетних цілей розвитку в даний момент, що дозволило виділити основні її типи (рис. 2).



Об'єкти				
Інвестиції в основні засоби	Фінансування капітальних вкладень	Інвестиції в нематеріальні активи	Інвестиції в оборотні активи	Фінансові інвестиції

Рис. 2. Типи інвестиційної політики

Визначено, що реалізація агресивної інвестиційної політики можлива на стадіях росту («дитинство», «юність», «рання зрілість») та іноді на стадії життєвого циклу «старіння», коли підприємство здійснює останні можливі спроби швидко отримати значний капітал для відновлення діяльності, або для поштовху до стадії росту. Пасивна інвестиційна політика доцільна на всіх стадіях життєвого циклу і характеризує стиль управління інвестиційною діяльністю як стабільний. Змішана інвестиційна політика забезпечує баланс між рівнем ризику та дохідністю об'єктів і може стосуватися нових перспективних проєктів, в яких підприємство приймає участь, проте залишає пріоритетним власний розвиток.

Отримані результати стали підґрунтям для розробки напрямів удосконалення процесу формування інвестиційної політики на рівні підприємств готельного господарства.

У третьому розділі «Формування моделі ефективної інвестиційної політики підприємств готельного господарства» розроблено структурно-логічну схему процесу формування інвестиційної політики підприємств готельного господарства; визначено основні шляхи підвищення ефективності регулювання інвестиційної політики на підприємствах готельного господарства на макро- та мікрорівнях.

У дисертації розроблено структурно-логічну схему процесу формування інвестиційної політики підприємств готельного господарства (рис. 3), практичне значення якої полягає у можливості визначення типу інвестиційної політики для конкретного підприємства на основі обраних ним цілей інвестування та об'єктів, що включаються до інвестиційного портфелю.

ІНВЕСТИЦІЙНА ПОЛІТИКА	ІНВЕСТИЦІЙНА СТРАТЕГІЯ	
	Визначення строку реалізації (від 2 років)	
	Визначення основних інвестиційних цілей та принципів реалізації	
	Внутрішні цілі (розвиток внутрішніх інвестицій)	Зовнішні цілі (розвиток зовнішніх інвестицій)
	Оцінка обраної інвестиційної стратегії	
	Можливості підприємства (інвестиційний потенціал)	Загрози (ризики, пов'язані з макросередовищем)
	Сильні сторони (інвестиційна привабливість підприємства)	Слабкі сторони («вузькі місця», негативні показники)
	ІНВЕСТИЦІЙНА ТАКТИКА	
	Формування поточних цілей та складання інвестиційного плану	
	Організація і чіткий розподіл функцій управління інвест.політикою на підприємстві	
	Підготовчі роботи: укладання договорів з підрядчиками, відкриття рахунків, укладання договорів з брокерськими конторами на купівлю акцій, своєчасне проведення розрахунків	
	Формування портфелю інвестицій, що включає фінансові та реальні інструменти	
	Управління інвестиційним портфелем: моніторинг, оцінка та корегування складу	
	ОПЕРАТИВНІ ІНВЕСТИЦІЙНІ ДІЇ	

Рис. 3. Структурно-логічна схема процесу формування інвестиційної політики відповідно до орієнтирів і цінностей підприємства

Доведено, що підприємствам готельного господарства інвестиційну стратегію доцільно розробляти при реалізації масштабних проєктів: будівництво, входження у відомий готельний ланцюг, підвищення категорії готелю, здійснення спільної діяльності тощо. Інвестиційну тактику варто реалізовувати в межах розширення і поліпшення матеріально-технічної бази підприємства, здійснення депозитних вкладень коштів, інвестування в державні опціони, формування та управління портфелем інвестицій тощо. Конкретизація інвестиційної тактики здійснюється шляхом таких оперативних дій, як складання календарного графіку та бюджетів реалізації інвестицій. Як оперативні інвестиційні дії (дейтрейдинг) можна оцінювати проведення спекуляцій на інвестиційному ринку з цінними паперами (так звані «шорти»), валютою та дорогоцінними металами, що на сьогодні є найбільш поширеними інвестиційними операціями підприємств.

У контексті забезпечення комплексної оцінки ефективності інвестиційної політики запропоновано використовувати показник, що характеризує ефективність оперативних дій (ЕОД), які на практиці реалізуються рішенням керівництва щодо придбання чи реалізації інвестиційних інструментів, прийняття участі чи виходу з певних інвестиційних проєктів:

$$EOD = \frac{\text{Економічний ефект}}{\text{витрати, пов'язані з вирішенням ситуації}}, \quad (1)$$

Обґрунтовано важливість оперативності прийняття інвестиційних рішень та визначено їхню ефективність як швидкість реагування на інвестиційний ризик. Оперативність прийняття інвестиційних рішень (ОПР) запропоновано розраховувати за формулою:

$$OPR = \frac{\text{Кількість часу на подолання проблеми}}{\text{Кількість часу з моменту виникнення до моменту вирішення ситуації}} \leq 1. \quad (2)$$

Пропоновані показники дозволяють оцінити якість реалізації певних аспектів оперативної політики менеджерами різних рівнів управління на шляху формування ефективної інвестиційної політики підприємств готельного господарства.

На основі комплексного підходу до вивчення факторів впливу на процес формування інвестиційної політики на підприємствах готельного господарства запропоновано модель економіко-організаційного механізму інвестування (рис. 4), яка передбачає здійснення організаційного забезпечення (створення дієвої гілки влади щодо регулювання сфери туризму і готельного господарства), інформаційного забезпечення (формування системи комунікації щодо можливостей інвестування об'єктів інфраструктури сфери гостинності), а також окреслення можливих напрямів активізації інвестиційної діяльності підприємств готельного господарства.

Визначені чинники та система критеріїв і показників ефективності інвестиційної політики стала основою розробленого інструментарію інтегральної оцінки інвестиційної привабливості підприємств готельного господарства, що визначає перспективи реалізації ними певного типу інвестиційної політики.

$$I = \sum_{i=13}^n K_i * d_i \quad (3)$$

де I – інтегральний показник інвестиційної привабливості;
 K_i – відповідні коефіцієнти згідно матриці привабливості;
 d_i – рівень значимості коефіцієнта.

Відповідно, оцінку інвестиційної привабливості підприємства пропонується здійснювати за формулою:

$$I = 0,7 \times K_1 + 0,13 \times K_2 + 0,11 \times K_3 + 0,10 \times K_4 + 0,12 \times K_5 + 0,06 \times K_6 + 0,05 \times K_7 + 0,04 \times K_8 + 0,05 \times K_9 + 0,02 \times K_{10} + 0,03 \times K_{11} + 0,10 \times K_{12} + 0,09 \times K_{13} + 0,01 \times K_{14} \quad (4)$$

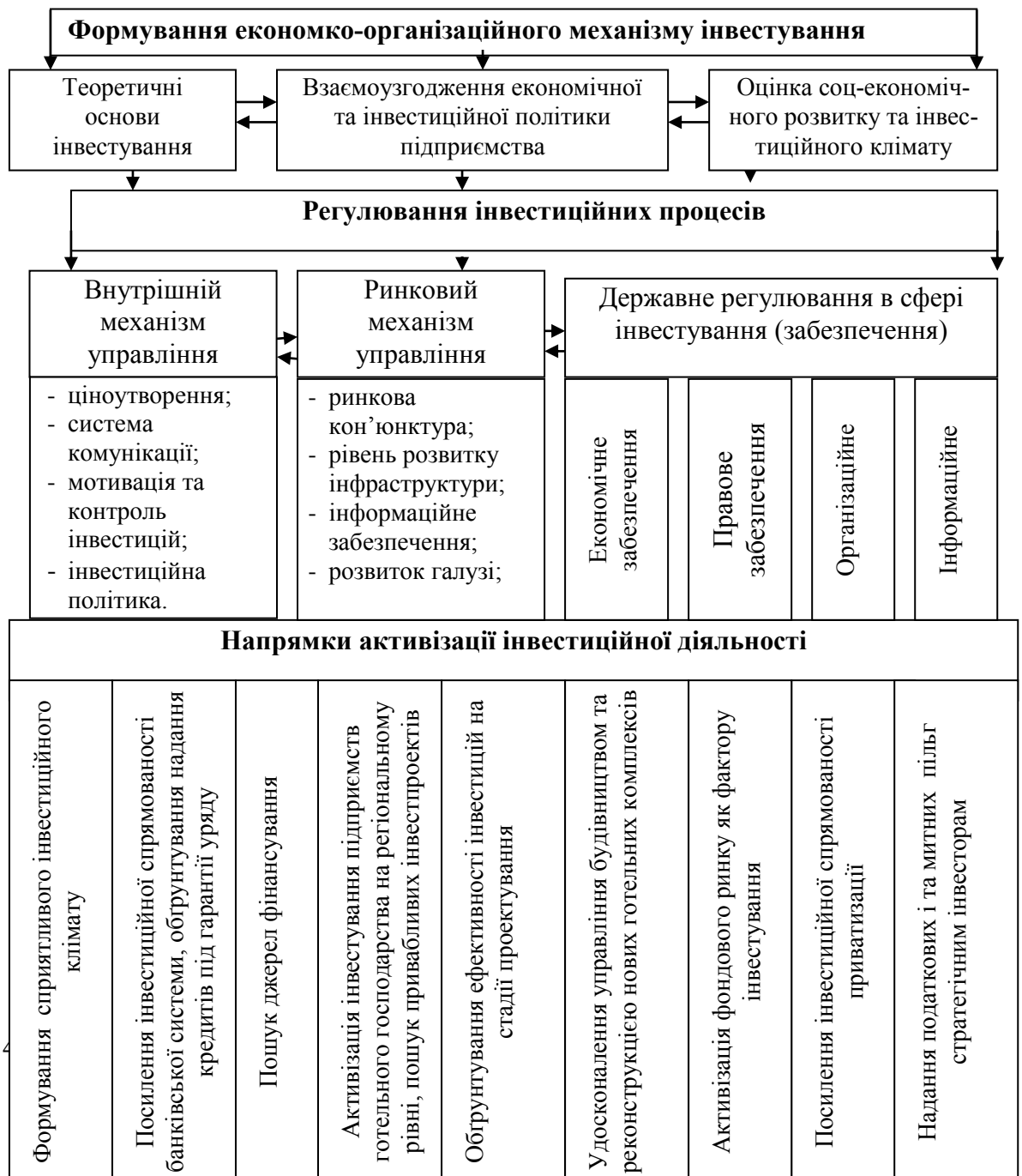


Рис. 4

Практична апробація запропонованого інструментарію дала можливість визначитись з класами інвестиційної привабливості досліджуваних підприємств (табл. 2). При цьому обґрунтований методичний підхід можна застосовувати до підприємств всіх типів, що визначає її практичну цінність. На основі розрахованих коефіцієнтів доцільним є складання рейтингу інвестиційної привабливості підприємств України кожного року, що допомогло б інвестору орієнтуватися на ринку інвестицій України та приймати рішення щодо вкладання коштів у певний об'єкт.

Таблиця 2-

Інтегральні показники підприємств готельного господарства

№ з/п	Назва підприємства	Значення інтегрального показника	Клас інвестиційної привабливості	Рівень інвестиційної привабливості
1	ВАТ «Дніпро», м. Київ	15,57811	I	дуже високий
2	ВАТ ГК «Либідь», м. Київ	0,375894	IV	низький
3	ЗАТ «Жовтневий», м. Дніпропетровськ	0,143418	V	дуже низька
4	ЗАТ»ГК «Європа», м. Кіровоград	1,809455	I	дуже високий
5	КП «Готельне господарство «Житомир», м. Житомир	1,365164	II	високий
6	ВАТ «ГК«Ялта Інтурист», м. Ялта	0,339449	IV	низький
7	ВАТ «Готель «Поділля», м. Хмельницький	0,307994		
8	ЗАТ «Готель «Львів», м. Львів	0,363444		
9	ВАТ «Готель «Україна», м. Севастополь	0,393123		
10	ЗАТ «Готель «Дніпровські Зорі», м. Кременчук	0,335476		
11	ДП ЗАТ «Укрпрофтур «Готельний комплекс «Турист», м. Київ	0,975544	III	середній

Використання запропонованих у дисертації підходів до формування та оцінки інвестиційної політики підприємств готельного господарства дозволяє підвищити ефективність аналітичних процедур, а також якість прийняття інвестиційних управлінських рішень на різних рівнях, сприяти поліпшенню діяльності готельних підприємств.

ВИСНОВКИ

У дисертаційній роботі наведено теоретичне узагальнення та нове вирішення наукового завдання, що виявляється в обґрунтуванні теоретико-методичних положень та розробці практичного інструментарію формування ефективної інвестиційної політики підприємств готельного господарства. Основні наукові та практичні результати проведеного дисертаційного дослідження полягають у наступному.

За результатами дослідження сформульовано такі висновки та пропозиції:

1. Аналіз та узагальнення теорій інвестицій та інвестування свідчить про те, що на сьогодні немає злагодженої думки щодо трактування понять «інвестиції» та «інвестиційна політика». Базуючись на виокремленні сутнісних характеристик, інвестиції визначено як майнові та інтелектуальні цінності, що вкладаються та/або залучаються у виробничо-комерційний процес з метою отримання доходу (прибутку), або зростання економічного потенціалу підприємства, що створює позитивний внутрішній та зовнішній ефект. На основі виявлення характерних особливостей та спираючись на комплексність дефініції,

уточнено сутність поняття «інвестиційна політика», яка являє собою курс дій підприємства, що включає систему орієнтирів і цінностей та визначає певну його поведінку щодо вкладання та/або залучення капіталу для досягнення ним економічного та/або соціального ефекту. Таке розширене трактування дає можливість підвищити ефективність процесів залучення та використання інвестицій підприємствами.

2. Визначено фактори, що впливають на формування та реалізацію інвестиційної політики підприємства, зокрема готельного господарства, а саме: внутрішні (техніко-технологічні, організаційні, фінансово-економічні, соціально-економічні) та зовнішні фактори (геополітичні та природні фактори, законодавчо-правові та політичні, фінансово-економічні та фактори ринку).

3. Базуючись на необхідності оцінки ефективності запровадженої інвестиційної політики, обґрунтовано критерії (прибутковість об'єкта, співвідношення рівня доходу та ризику, підвищення якості і конкурентоспроможності підприємства, соціально-екологічна ефективність) та систему показників оцінки, застосування якої дозволить підприємству співвідносити результати діяльності не тільки з нормативними показниками, але й орієнтуватися на перспективність цих норм та нормативів.

4. Аналіз тенденцій розвитку підприємств готельного господарства виявив позитивну динаміку щодо зростання їхньої кількості, місткості та якісного стану матеріально-технічної бази, що підтверджує привабливість цієї сфери для інвесторів. Відповідно, проведений моніторинг інвестицій у підприємства готельного господарства показав стійку тенденцію до зростання обсягу та диверсифікації форм інвестицій. Результати проведеного дослідження показали, що одним з етапів ефективного управління інвестиційною політикою підприємств готельного господарства є правильна постановка цілей інвестиційної діяльності та вибір ефективних форм та напрямків вкладання капіталу. Охоплення та гармонізація інтересів підприємства, інвесторів та держави дозволить уникнути протиріч та сформувати ефективну інвестиційну політику.

5. Спираючись на вивчення існуючої методології та основних аспектів реалізації інвестиційної діяльності підприємств, вибір певного типу інвестиційної політики запропоновано здійснювати на основі стадії життєвого циклу, в якій перебуває підприємство, інвестиційного потенціалу та його пріоритетних цілей розвитку в даний момент. Такий підхід дасть можливість здійснювати вибір оптимального типу інвестиційної політики із застосуванням прогресивних методик щодо вибору об'єктів інвестицій та ефективних інструментів її реалізації відповідно до цілей і завдань операційної та інвестиційної діяльності.

6. Базуючись на розумінні того, що інвестиційна політика забезпечує реалізацію інвестиційної стратегії, тактики та оперативних інвестиційних дій, розроблено структурно-логічну схему процесу формування інвестиційної політики для конкретного підприємства на основі обраних ним цілей інвестування та об'єктів, що включаються до інвестиційного портфелю, застосування якої забезпечить поетапність та цілеспрямованість планової роботи.

7. На основі комплексного підходу до вивчення інвестиційної політики на підприємствах готельного господарства запропоновано модель економіко-організаційного механізму інвестування, що дозволяє сформувати комплекс адаптивних заходів до умов зовнішнього середовища.

8. Спираючись на те, що оцінка інвестиційної привабливості підприємства є передумовою формування відповідного типу інвестиційної політики зовнішнього (реалізації інвестицій) чи внутрішнього (залучення інвестицій або їх використання) характеру, розроблено методичний інструментарій оцінки, практичне застосування якого дозволило визначити класи інвестиційної привабливості підприємств готельного господарства різних форм власності з різних регіонів України.

СПИСОК ОПУБЛІКОВАНИХ ПРАЦЬ ЗА ТЕМОЮ ДИСЕРТАЦІЇ

Статті у наукових фахових виданнях:

1. Петренко Л. А. Джерела фінансування інноваційних проектів підприємств готельного господарства України в сучасних умовах / Л. А. Петренко // Науковий вісник Чернівецького торговельно-економічного інституту КНТЕУ. Серія економічна. – Чернівці: АНТ Лтд., 2004. – Вип. II - С. 213-221.
2. Петренко Л. А. Проблеми інвестування підприємств готельного господарства України в сучасних умовах / В. І. Карсекін, Л. А. Петренко // Вісник ДонДУЕТ. Серія економічна. - 2004. - Вип.16. Т.1. – С. 254-266. (Особистий внесок здобувача полягає у виявленні особливостей підприємств готельного господарства – 0,27 друк. арк.).
3. Петренко Л. А. Особливості інвестування підприємств готельного господарства України / Л. А. Петренко // Економічна стратегія і перспективи розвитку сфери торгівлі та послуг: зб. наук. пр. – Харків: ХДУХТ, 2004. – Вип. IV. – Т. 2. – С. 44-55.
4. Петренко Л. А. Вплив фінансових ринків на інвестування підприємств готельного господарства / Л. А. Петренко // Вісник ДонДУЕТ. Серія економічні науки. – Донецьк, 2005. – Вип. 4 (28). - С. 172-178.
5. Петренко Л. А. Аналіз фінансового ринку та його вплив на динаміку інвестування підприємств готельного господарства / В. І. Карсекін, Л. А. Петренко // Вісник ДонДУЕТ. Серія економічні науки. – 2006. – Вип.4/32. - С. 201-209. (Особистий внесок здобувача полягає у виявленні особливостей фінансового ринку та його впливу на інвестування підприємств готельного господарства - 0,17 друк. арк.).
6. Бовш Л. А. Підприємства готельного господарства України: стан та перспективи розвитку / Л. А. Бовш // Культура народів Причорномор'я. Серія економічна. – 2009. - Вип. 167. – С. 23-27.
7. Бовш Л. А. Критерії та показники оцінки ефективності інвестиційної політики підприємств / Л. А. Бовш // Вісник ДонДУЕТ. Серія економічна. –2009. – Вип. 44. - С.675-681.
8. Бовш Л. А. Макроекономічна оцінка інвестиційного ринку України: геополітичний аспект / Л. А. Бовш // Економічна стратегія і перспективи розвитку сфери торгівлі та послуг: зб. наук. пр. – Харків: ХДУХТ, 2009. – Вип. 2 (10).– С. 479-487.

Статті в інших виданнях:

9. Бовш Л. А. Шляхи підвищення інвестиційної конкурентоспроможності підприємств готельного господарства / В. І. Карсекін, Л. А. Петренко // Наукові записки КУТЕП. – К.: МАУП, 2005.– С.241-248. (Особистий внесок здобувача полягає у визначенні рівня конкурентоспроможності підприємств готельного господарства на інвестиційному ринку - 0,16 друк. арк.).

Друковані праці конференцій:

10. Петренко Л. А. Організація підприємницької діяльності в сфері готельного господарства / Л.А. Петренко// Матеріали міжвузівської науково-практичної конференції „Перспективи розвитку малого та середнього бізнесу” (Херсон, 25-26 березня 2004 р.) / МОН України, ХЕПІ. - Херсон: Олді -плюс, 2004.– С.241-248.
11. Петренко Л. А. Готельне господарство: економіко-організаційний механізм інвестицій в матеріально-технічну базу туризму / Л. А. Петренко // Матеріали міжнародної наукової-практичної конференції „Туризм” (Переяслав-Хм., 27-28 квітня 2004 р.) / МОН України, Переяслав-ХмПУ ім. Драгоманова. - Переяслав-Хм. : Переяслав-ХмПУ ім. Драгоманова, 2004 р. – С.205-209.
12. Петренко Л. А. Інвестиційні проблеми корпоративного підприємництва в сфері готельного господарства України / Л. А. Петренко // Матеріали II Всеукраїнської

наукової-практичної конференції вчених, викладачів та практичних працівників „Розвиток фінансової системи України в умовах ринкових трансформацій” (Вінниця, 14-15 жовтня 2004 р.) / МОН України, Вінницький інститут економіки ТАНГ - Вінниця, 2004. – С. 139-144.

13. Петренко Л. А. Проблеми інвестування акціонерних підприємств готельного господарства України // Матеріали III-ої міжнародної наукової-практичної конференції „Культура і освіта фахівців туристської сфери: сучасні тенденції та прогнози” (Київ, 19-20 жовтня 2005 р.) / МОН України, КУТЕП – К.: КУТЕП, 2005. – С. 539-545.

14. Бовш Л. А. Передумови формування інвестиційної політики підприємств готельного господарства України в сучасних умовах / Л. А. Бовш // Матеріали міжнародної наукової-практичної конференції „Ресторанне господарство в стратегіях розвитку туризму” (Харків, 15 жовтня 2009 р.) / МОН України, ХДУХТ - Харків: ХДУХТ, 2009. – С. 70-72.

АННОТАЦІЯ

Бовш Л. А. Інвестиційна політика підприємств готельного господарства. – Рукопис.

Дисертація на здобуття наукового ступеня кандидата економічних наук за спеціальністю 08.00.04 – економіка та управління підприємствами (за видами економічної діяльності). – Харківський державний університет харчування та торгівлі. – Харків, 2010.

Дисертаційну роботу присвячено розробленню теоретичних основ та практичних рекомендацій, спрямованих на удосконалення інвестиційної політики підприємств готельного господарства.

Уточнено визначення понять інвестиції, інвестиційна політика, доповнено перелік важливих для практики критеріїв класифікації інвестицій. Розкрито зміст та розроблено структуру інвестиційної політики підприємства, послідовність її розробки та визначено критерії оцінки ефективності інвестиційної політики підприємств. Проаналізовано фактори, що впливають на формування інвестиційної політики підприємств, побудовано модель економіко-організаційного механізму управління інвестиціями на підприємстві. Проаналізовано стан та перспективи розвитку підприємств готельного господарства, надходження інвестицій в підприємства готельного господарства України та їх вплив на економічне зростання країни. Розглянуто досвід щодо формування інвестиційної політики на підприємствах та можливості його використання у сучасних умовах розвитку підприємств, здійснено оцінку інвестиційної привабливості підприємств готельного господарства, визначено основні шляхи вдосконалення управління інвестиційною політикою підприємств готельного господарства.

Ключові слова: інвестиції, інвестиційна політика, економіко-організаційний механізм формування інвестиційної політики підприємства, інвестиційна привабливість підприємства, підприємство готельного господарства.

АННОТАЦИЯ

Бовш Л. А. Инвестиционная политика предприятий гостиничного хозяйства. – Рукопись.

Диссертация на соискание научной степени кандидата экономических наук по специальности 08.00.04 – экономика и управление предприятиями (по видам экономической деятельности). – Харьковский государственный университет питания и торговли. – Харьков, 2010.

Диссертационная работа посвящена разработке теоретических основ и практических рекомендаций, направленных на усовершенствование инвестиционной политики предприятий гостиничного хозяйства.

Уточнено определение «инвестиции», предоставлено авторское определение термина «инвестиционная политика», дополнено перечень важных для практики критериев классификации инвестиций. Раскрыто содержание и разработана структура инвестиционной политики предприятия, последовательность её формирования, а также критерии оценки эффективности инвестиционной политики предприятий. В работе также проанализированы факторы, которые влияют на формирование инвестиционной политики предприятий, построена модель экономико-организационного механизма управления инвестициями на предприятии.

Для определения исходящих условий формирования инвестиционной политики проанализировано состояние и перспективы развития предприятий гостиничного хозяйства, поступление инвестиций в предприятия гостиничного хозяйства. Анализ показал, что состояние процессов в инвестиционной сфере гостиничного хозяйства

Украины является исключительно сложным. В последние годы увеличились объемы финансирования и освоения инвестиций, что связано с проведением знаковых событий: съезд ЕБРР, Евровидение-2004, многочисленные международные выставки, ожидаемый чемпионат по футболу Евро-2012, хотя существенно замедлились инновационные процессы.

Исследования факторов, которые влияют на формирование инвестиционной политики, показали, что одно из основных препятствий на пути к экономическому росту предприятий – медленный процесс институциональных и экономических преобразований на микроуровне. Роль управленческого фактора в инвестиционном цикле за последние годы чрезвычайно возросла, и поэтому необходимым становится использование прогрессивных форм управления и современного методического обеспечения. На большинстве предприятий не осуществляется бизнес-планирование и бюджетирование, не осознана необходимость профессионального маркетинга. Указанные факторы отрицательно влияют на принятие решений потенциальными инвесторами, поскольку велик риск потери средств из-за низкого уровня управления, незащищенности права собственности, непрозрачности финансового состояния. В результате даже решительные попытки государства создать благоприятный инвестиционный климат нивелируются на микроуровне.

Разработана модель выбора и обоснования эффективной инвестиционной политики. Ключевой задачей, решаемой при разработке эффективной инвестиционной политики, является определение целей развития предприятия и стадии его жизненного цикла, и на основании этого выработка в иерархическом или отдельно выбранном порядке: инвестиционной стратегии, инвестиционной тактики и оперативных инвестиционных действий.

Сформирована методика оценки эффективности инвестиционной политики предприятия. Определена структура возможных инвестиционных целей предприятий.

В диссертации проанализирована возможность использования современных методов и подходов к оценке инвестиционной привлекательности предприятия и определены основные критерии её оценки. На основании этого разработана модель инвестиционной привлекательности предприятия, используемая в оценке эффективности инвестиционной политики привлечения инвестиций, которая включает в себя модель для осуществления экспертного анализа и оценки основных факторных показателей.

Ключевые слова: инвестиции, инвестиционная политика, экономико-организационный механизм формирования инвестиционной политики предприятия, инвестиционная привлекательность предприятия, предприятие гостиничного хозяйства.

ANNOTATION

Bovsh L.A. Investment policy of hotel enterprises. - Manuscript.

The dissertation on a competition of a scientific degree of candidate of economic sciences on a specialty 08.00.04 - *Economy and management of enterprises*. – *Kharkov State University of Food technology and Trade*. – *Kharkov, 2010*.

Dissertation is devoted to development of theoretical bases and practical recommendations directed on the improvement of investment policy by hotel enterprises.

In work the maintenance is exposed and the structure of investment policy of enterprise, determination of notion is specified investments, the list of criteria of classification investments, important for practice is complemented and determined.

The factors is analyses and their influence on the economy growing, forming and managing of investment policy by hotel enterprises is carried out and the method of organizational and economic mechanism of bringing investments is offered.

Experience of bringing to forming of investment policy by hotel enterprises and possibility of his use in is considered in the modern terms of development of domestic economy, the basic ways of improvement to manage of investment policy by hotel enterprises. The optional directions of them are shown. The methods and indices of the valuation and choosing of the decisions on the investment attractiveness are based. The approbation of chosen economical indices have taken place and the tendencies of the investment processes' development in hotel enterprises of Ukraine. The main directions of its improving are based.

Keywords: investment; investment policy, manage, organizational and economic mechanism of forming of investment policy, investment attractiveness, hotel enterprise.