

УДК 595.762.15 *Halipplus schaumii* Solsky (-924)

(с) 1993г. В. Н. ГРАММА

HALIPLUS SCHAUMII SOLSKY (COLEOPTERA, HALIPLIDAE)

- ЭНДЕМИК ЕВРОПЫ ?

В 1867 году С. М. Сольский привел краткое описание плавунчика *Halipplus schaumii*, по форме и величине напоминающего *H. fluviatilis* Aube, от которого отличается более суженым впереди телом, ржаво-красной окраской и расплывчатым затемнением надкрылий вдоль внешнего края. Материалом для описания этого вида послужили несколько экземпляров жуков, присланные ему энтомологом из Одессы Н. Х. Ланге, который собрал жуков в окрестностях Ковлова из восточной России (Solsky, 1867).

Профессор А. Циммерман в 1919 году на основе единственного экземпляра *H. schaumii*, хранящегося в Мюнхенском музее (место сбора: Ковлов, Россия), привел впервые описание генитального аппарата самца (Zimmermann, 1917) и пришел к заключению, что *H. schaumii*, хотя и стоит в одном ряду видов, входящих в группу *H. fluviatilis*, но является вполне самостоятельным видом и отличается от *H. fluviatilis* по форме пениса (спинной кент позади середины загибается к вершине тупым углом, а не равномерно выпуклый), по отсутствию черных линий на надкрыльях, по более крупным точкам на первом промежулке, чуть меньшим, чем точки в первичных (основных) рядах.

Ф. А. Зайцев в 1953 году высказывал сомнение о видовой самостоятельности этого вида (Зайцев, 1953). Сомнения Ф. А. Зайцева основываются на изучении нетиповых 7 экземпляров из коллекции ЗИН РАН, определенных другими специалистами как *H. schaumii*. Автор исследовал их и пришел к заключению, что 4 из них относятся к *H. fulvicollis* Er., а один - к *H. fluviatilis*. На основе этого Ф. А. Зайцев делает вывод, что "вопрос о самостоятельности *H. schaumii* приходится оставить открытым впредь до углубленного исследования на новом более обильном материале, так как вышеназванные отличия пока обнаружены Циммерманом на единственном (оригинальном?) экземпляре" (Зайцев, 1953, с. 58).

Нам удалось исследовать типовые экземпляры *H. schaumii* из коллекции ЗИН РАН (2 самца и 3 самки), описанные С. М. Сольским и собранные Н. Х. Ланге из окрестностей Ковлова. Эти экземпляры жуков почему-то не видел Ф. А. Зайцев.

В связи с тем, что в первоописании *H. schaumii* отсутствуют сведения о строении генитального аппарата самцов, а описание Циммермана остается недоступным, приводим переописание *H. schaumii* с

изображением рисунка жука и генитального аппарата, которые были любезно выполнены А. Ф. Бартевым - ему выражаем искреннюю благодарность.

Haliphus schaumii Solsky, 1867 (рис. 1).

Тело продолговато-овальное, равномерно закруглено к переднему и заднему концу, впереди сверху сильно выпуклое, свадистый надкрылий умеренно закруглен. Красноватый или ржаво-красный, напоминающий по окраске *Haliphus fulvus* F. Надкрылья по контуру (вид сверху) с темными расплывчатыми пятнами, сливающимися в темную полосу, которая с внешней стороны не доходит до бокового края, а по внутренней стороне ограничивает треугольное светлое пятно, расположенное в основании шва надкрылий.

Блестящий, основной фон в едва заметной сеточке, чуть сильнее выраженной у самок на задней половине надкрылий. Ноги, в особенности голени и лапки, явственно загренированы, без гладких просветов.

Голова с довольно густыми точками. На наличнике, на лбу точки более крупные, но более рассеянные. Переднеспинка трапецевидная, почти в 2 раза шире своей длины. Боковой ее край прямой, окаймленный тонким кантиком. Точки умеренной величины, несколько рассеянные на диске и более сгущенные на переднем крае и у основания между боковыми черточками. Боковые черточки глубокие, слегка скошенные, достигают $1/3$ длины, ограничивающие слабо поперечное вдавливание, усеянное более крупными точками.

Надкрылья удлинённые, равномерно закруглены и на вершине заострены. Наибольшая ширина их позади плеч на середине тела. Точечные ряды (1-4) образуют на вершине, а 5-7, иногда и восьмой на на плечах, перед серединой, позади середины и в вершинной части надкрылий темные пятна, сливающиеся по контуру надкрылий в темную ленту, которая не доходит до внешнего края и ограничивает внутри у основания и шва надкрылий светлое треугольное продолговатое пятно. Окраска может варьировать, молодые особи, если судить на материале массовых видов, имеют ржаво-красную окраску с размытой пятнистостью по бокам. Точки в точечных рядах умеренно крупные, примерно одинаковой величины. Передние точки могут быть двояными. Точки в пришовном точечном ряду, а также в междурядьях значительно мельче, чем в основных рядах. Эпиплевры от основания до задних тазиков относительно широкие с 2 неправильными рядами крупных точек.

Отросток передней груди на вершине вдвое шире, чем спереди с явственным продольным вдавливанием, хорошо выраженным между переднотазиками, в грубых густых точках. Отросток заднегруди на уровне средних тазиков с овальной ямкой, покрытой рассеянными точками умеренной величины.

Два предпоследних стернита гладкие, блестящие. Каждый с неглубокой редко пунктированной поперечной бороздкой.

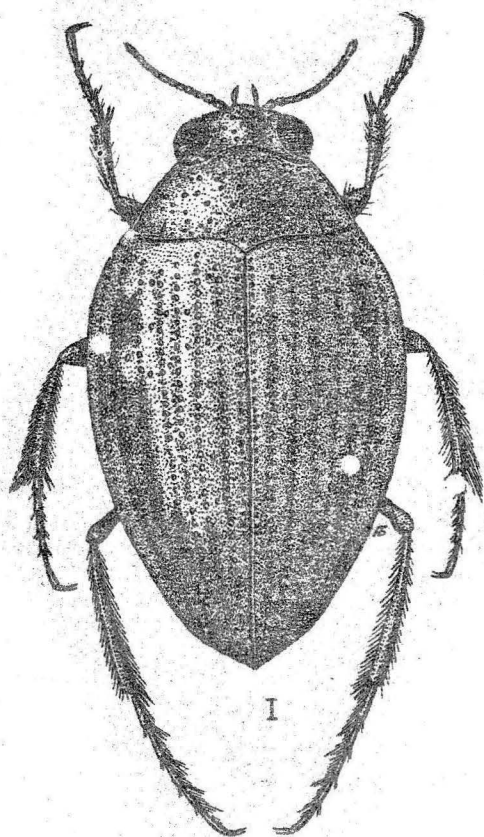


Рис. 1. *Haliphus schaumii* Solsky (общий вид).

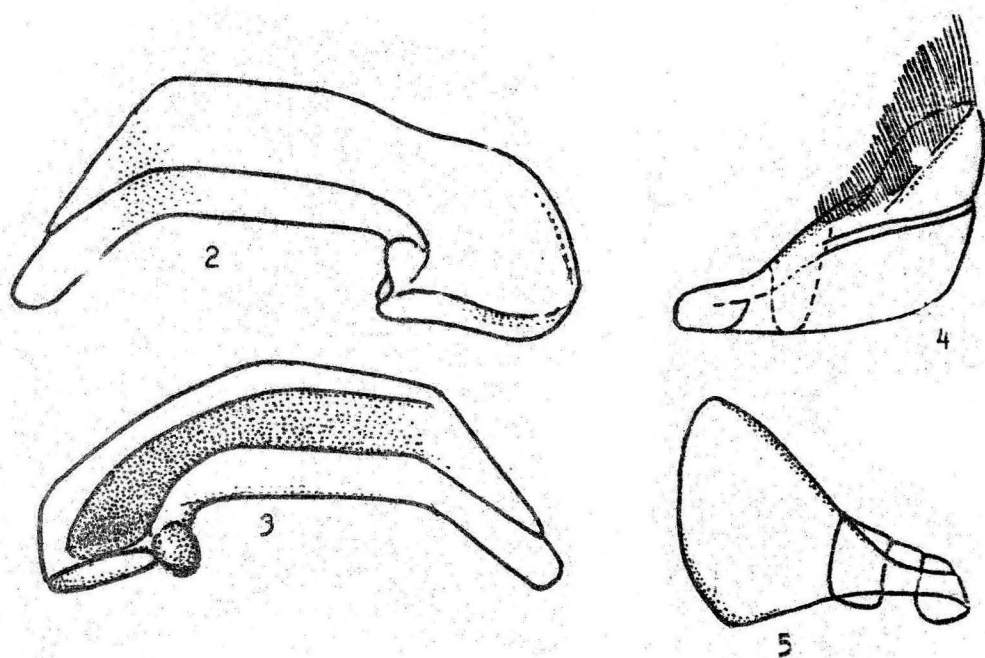


Рис. 2-5. Гениталии *Haliphus schaumii* Soisky.
2 - пенис; 3 - то же (снизу); 4 -
правая парамера; 5 - левая парамера.

Задние тазики, а также анальный стернит с рассеянными умеренными точками.

Коготки передних лапок самцов почти симметричные, внутренний чуть короче и сильнее загнут. Первый членик средних лапок самцов с сильно выемчатым нижним краем как у *Haliplus lineolatus* Munh.

По форме гениталий (рис. 2,3,4,5) самцов вид *H. schaumii* входит в состав группы *H. ruficollis* Deg., *H. fluviatilis*, *H. lineolatus*. Длина тела 2,5-2,8 мм, ширина - 1,4-1,5 мм.

Распространение вида ограничено единственным пунктом: "окрестности Козлова из Восточной России".

Таким образом, *H. schaumii* является вполне самостоятельным реальным видом, отличающимся ржаво-красной окраской, темной полосой по внешнему контуру надкрылий, строением гениталиев и выемчатым нижним краем передних лапок самцов. Экологический же статус, также как и распространение *H. schaumii* до сего времени остается невыясненным. Если населенный пункт под названием Козлов, где были собраны экземпляры этого вида, имеется еще и в азиатской части России, то правомерно ли относить *H. schaumii* к европейским эндемикам?

Список литературы

Зайцев Ф. А. Фауна СССР. Насекомые жесткокрылые. Т. 4: Плавунцовые и вертячки - М. Л.: Изд-во АН СССР, 1953. - 376 с.

Solsky S. M. Coleopteres nouveaux // Horae Soc. entomol. Ross. 1867. В. 5. С. 29.

Zimmermann A. Die Schwimmkafer des Deutschen Entomologischen Museums in Berlin-Dahlem // Archiv fur Naturgeschichte. - 1917-1919. - Ab. A, N. 12. S. 68-249; Haliplidae: 68-107.

Харьковское энтомологическое общество

V. N. GRAMMA

HALIPLUS SCHAUIMI SOLSKY (COLEOPTERA, HALIPLIDAE) - AN ENDEMIC OF EUROPE?

Kharkov Entomological Society, Ukraine

Summary

Haliplus schaumii Solsky is a real specimen. Its distribution is still unknown.