

УДК 684.49

## ОСОБЕННОСТИ КОНСТРУИРОВАНИЯ МЕБЕЛИ ДЛЯ ЛЮДЕЙ С ОГРАНИЧЕННЫМИ ВОЗМОЖНОСТЯМИ

Савицкая О.А, магистрант

*(Харьковский национальный технический университет сельского хозяйства имени  
Петра Василенко)*

*В работе представлены результаты опроса людей с ограниченными возможностями с нарушением опорно-двигательного аппарата относительно пожеланий в конструкциях мебели в жилых помещениях. Разработаны и предложены особенности конструкций и основные размеры мебели для инвалидов-колясочников, в частности кухни, прихожие, спальни, рабочих кабинетах.*

**Актуальность.** Большинство инвалидов в Украине проживают в обычных квартирах, которые не приспособлены к их потребностям. В последнее время в нашей стране проблемами улучшения быта и обслуживания инвалидов, создания для них безбарьерной среды обитания занимаются ряд научно-исследовательских институтов и компаний. Разработаны нормативные документы, которыми руководствуются проектные и строительные организации при возведении жилища для престарелых и инвалидов.

Наиболее сложная проблема — создание современного удобного жилища, которое должно отвечать основным требованиям инвалидов, пользующихся для передвижения кресло-колясками.

**Анализ исследований и публикаций.** СН 62-91 Проектирование среды жизнедеятельности с учетом потребностей инвалидов и маломобильных групп населения.

**Целью работы** является установить тенденции в конструировании мебели для инвалидов-колясочников и обосновать основные виды конструкций и их размеры.

**Результаты работы.** Для установлений тенденций в разработке конструкций мебели для инвалидов-колясочников была разработана анкета-опросник, в которой было предложено ответить на следующие вопросы:

- 1) В какой мебели больше всего нуждаетесь (кухня, гостиная, рабочее место)?
- 2) С какими неудобствами вы сталкиваетесь при пользовании мебелью?
- 3) Какими функциональными качествами должна обладать мебель?
- 4) Какой диапазон цен будет вам приемлем?
- 5) Дизайн мебели играет для вас важную роль?
- 6) Имеет для вас значение из какого материала изготовлена мебель?

7) Нуждаетесь ли вы в мебели с повышенной мобильностью?

По результатам опроса установлено, что основные пожелания можно сгруппировать в такие группы:

- по виду мебели большинство опрошенных ответили, что больше всего нуждаются в специфической кухонной мебели и продуманном рабочем месте под инвалидов.

- по качеству и функциональности мебель для инвалидов должна быть удобной, надежной, безопасной. Она должна соответствовать индивидуальным особенностям людей, которые ограничены физически, т.е. конструироваться индивидуально.

- стоимость не должна превышать 2500 грн (данные 2014г.), материалы предпочли выбрать тот, который прослужит 10-20 лет. Желательно оснащение подъемниками, каруселями, выдвижными полками и другими приспособлениями уменьшающими перемещение инвалида.

Каждый день они сталкиваются с одной и той же проблемой: громоздкость, высокие полки. Все опрошенные ответили, что нуждаются в передвижных элементах мебели (выдвижные столы и полки, ящики, вешалки и т.п.) .

Для расчета необходимых площадей помещений, ширины дверных проемов, подъездов к сантехническим приборам и т.д. эталоном служит инвалидная коляска шириной 670 и высотой сиденья 520 мм. Не исключается использование и других моделей, если их длина не превышает 1200 и ширина 700 мм.

На основе результатов опросов разработаны основные рекомендации по конструкциям мебели, размерам и комплектации.

#### **Мебель прихожих.**

Въехав в квартиру, инвалиду на кресле-коляске необходимо снять верхнюю одежду. Поэтому вешалки для одежды, размещенные в передней, должны быть укреплены на высоте 150–160 см.

Вешалка может быть собрана из деревянных реек, досок, мебельного щита. К ней прикрепляют деревянные или металлические колки для одежды. Под вешалкой оставляют свободное пространство для подъезда и разворота кресла-коляски. На высоте 15–20 см от пола рядом с вешалкой укрепляют полки или ящики для хранения домашней и уличной обуви. Рекомендуемые габариты этих емкостей: высота и глубина 30 см, ширина 40–60 см. Наружные дверцы необходимо сделать в виде раздвижных створок.

#### **Кухни.**

В помещении кухни целесообразно устанавливать электрическую плиту. При размещении настенных шкафов и полок необходимо помнить, что высота крепления оборудования должна быть на 10–15 см ниже, чем в обычных кухнях. Желательно, чтобы мебель на кухне, в прихожей и жилых комнатах не имела острых углов.

Чтобы инвалид в кресле-коляске мог подъехать к плите, необходимо, чтобы пространство под плитой было свободно. Поэтому духовой шкаф устанавливают отдельно от печи. Он может быть смонтирована рядом с рабочим столом или приподнята над ним.

Высота крепления шкафных полок снижается, у рабочих столов убираются выдвижные ящики, что также облегчает подъезд кресла-коляски к столу. Холодильник целесообразно установить на подставку, приподняв его на 20–30 см над уровнем пола. В этом случае инвалид может сам достать любые продукты, находящиеся в глубине холодильника.

Учитывая, что инвалиду трудно дотянуться до верхних полок шкафов или антресолей, рекомендуется верхние полки кухонных настенных емкостей размещать на высоте не более 170 см от пола.

В жилых и подсобных помещениях в наиболее травмоопасных местах используются в качестве предупреждения яркий цвет или дополнительное освещение (подсветка).

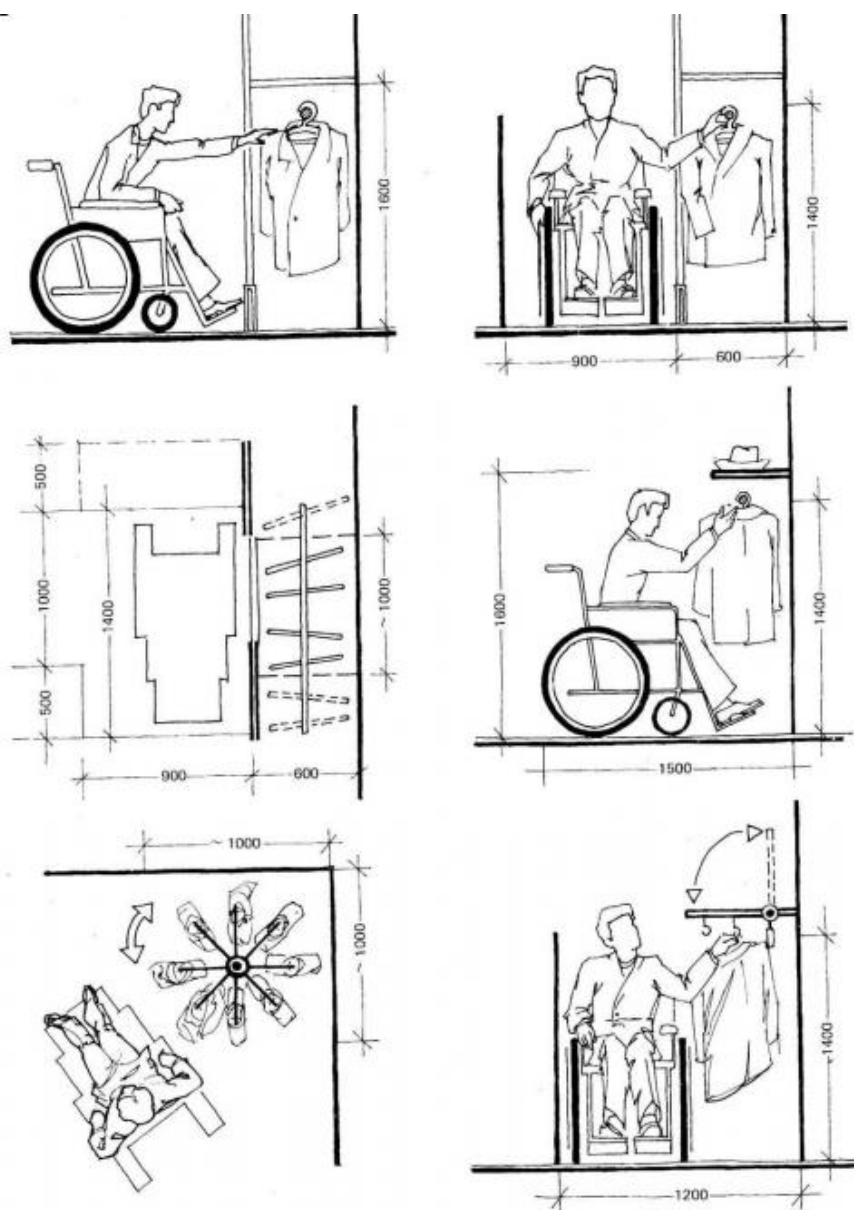


Рисунок 1. Конструкция и размеры мебели для прихожих.

В последнее время за рубежом во многих жилых квартирах, специально предназначенных для проживания инвалидов, разработаны блоки настенного кухонного оборудования. Их особенность заключается в том, что весь блок, включающий в себя мойку, электрическую плиту, напольную тумбу, настенные полки и шкафы, соединен в жесткую единую конструкцию, которая может двигаться вверх-вниз по специальным вертикальным направляющим, которые устанавливаются между полом и потолком.

Движение вверх-вниз осуществляется при помощи гидравлического подъемника. Благодаря такой конструкции инвалид может установить удобную для себя высоту оборудования, которая позволит ему, не напрягаясь, пользоваться плитой, полками и шкафами, самостоятельно готовить пищу, не обращая за посторонней помощью.

### Спальни.

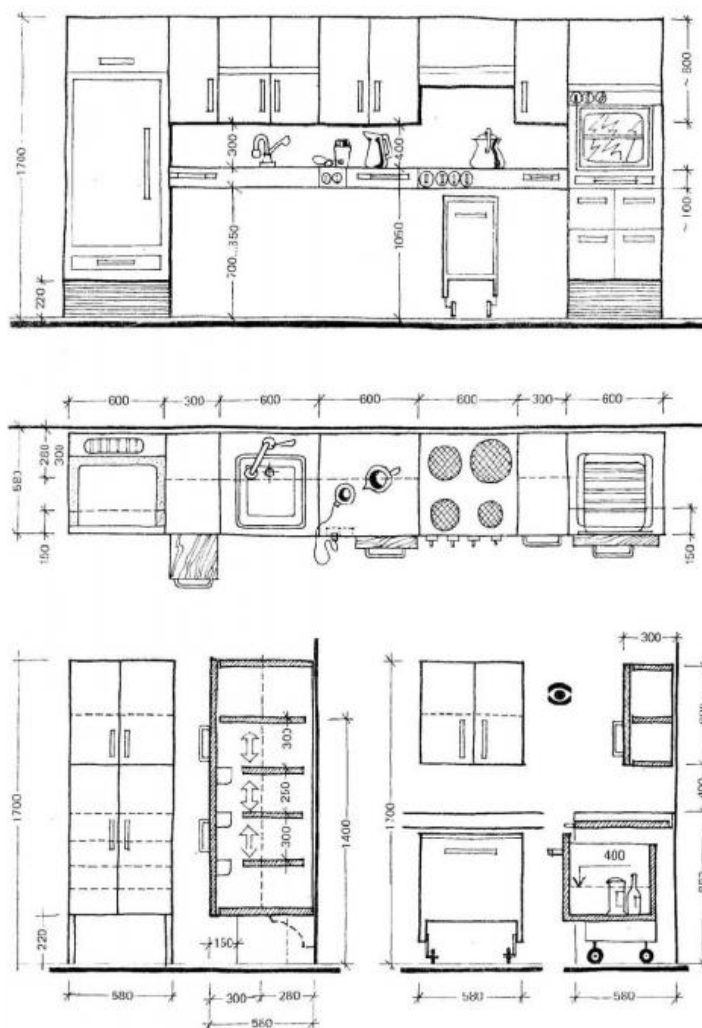


Рисунок 2. Конструкция и размеры мебели для кухонь.

Если нормальный человек проводит в спальне около 8 часов в сутки, то время пребывания инвалида, пользующегося креслом-коляской, увеличивается до





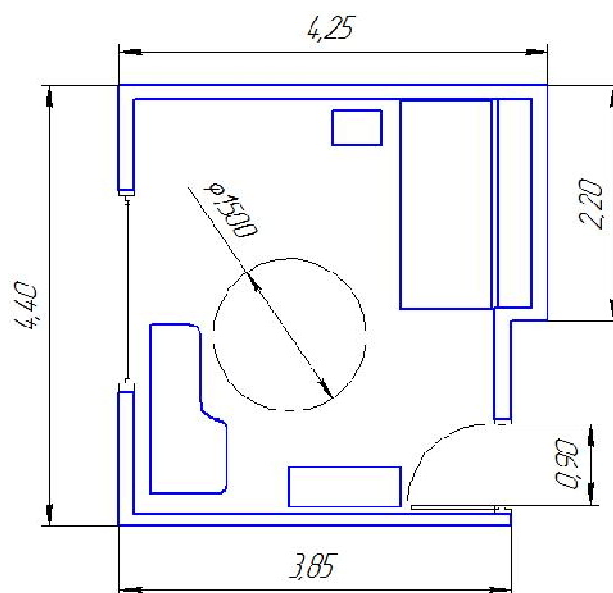


Рисунок 4. Расположение мебели в рабочей комнате.

Проходы между длинной стороной кровати и стеной должны быть не менее 90 см, между торцом и стеной — 80 см. Желательно, чтобы прикроватные тумбочки были передвижными, без острых углов.

Необходимым элементом оборудования для спальни являются прикроватные столики. Крышка столика может быть горизонтальной или наклонной. В первом случае она предназначена для принятия пищи, во втором - для чтения. Прикроватные столики желательно устанавливать на ролики с возможностью задвигать их под кровать.

При расстановке мебели в комнатах лучше всего расставить мебель вдоль стен, а центр помещения оставить свободным. Шкафы, серванты, мебельные стенки должны иметь раздвижные дверцы и выдвижные полки и вешалки для белья, что обеспечивает максимально близкий подъезд коляски к мебели.

В этом случае сидящий в кресле-коляске человек может дотянуться до многих предметов, находящихся на полках. Удобны для пользования навесные полки, укрепленные на стене на высоте 120–130 см. Это наиболее активная зона досягаемости рук для тех, кто перемещается в кресле-коляске.

Учитывая небольшие площади помещений и ограниченность движения кресла-коляски, шкафы для хранения белья и одежды рекомендуется размещать рядом с кроватью. Его конструкция имеет ряд особенностей: дверцы шкафа раздвижные, что позволяет максимально приблизиться к нему. Для одежды наиболее удобна выдвижная консольная штанга. Она легко выдвигается из шкафа, а потом задвигается обратно. Подобная выдвижная тумба, состоящая из корзинок, выполненных из металлической проволоки, предназначена для хранения белья.

**Выводы.** В работе обозначены общие принципы проектирования мебели для людей с ограниченными физическими возможностями, основанные непосредственно на опросах и пожелания инвалидов-колясочников. Разработаны

рекомендации относительно конструкций и размеров наиболее востребованных видов мебели: прихожие, кухни, спальни.

### Список литературы

1. Архитектурная среда обитания инвалидов и престарелых.— М.: Стройиздат, 1989.
2. Калмет Х.Ю. Жилая среда для инвалидов.— М.: Стройиздат, 1990.
3. Обеспечение возможности передвижения инвалидов и престарелых в больших городах. Серия: «Проблемы больших городов». Обзорная информация. Вып. 26. — М.: Гос. плановый комитет РСФСР, Мос. гор. ЦНТИ и пропаганды.
4. Степанов В.К., Шарапенко В.К.. Среда обитания для людей с недостатками зрения— М.: ЦНТИ, 1982.
5. Рекомендации по проектированию различных типов жилища для престарелых и инвалидов. — Иваново, 1991.
6. Типовая инструкция по обеспечению передвижения инвалидов, пользующихся креслами-колясками, в проектах общественных зданий, планировки и застройки населенных мест.— М.: Госкомархитектуры, 1988.

### Abstract

#### FEATURES OF DESIGNING FURNITURE FOR PEOPLE WITH DISABILITIES

Savickaya O.A

*The paper presents the results of a survey of disabled people with impaired locomotor regarding the suggestions in the construction of furniture in living rooms. Developed and proposed features of the structures and basic furniture for wheelchair users, in particular, kitchens, hallways, bedrooms, study.*

### Анотація

#### ОСОБЛИВОСТІ ПРОЕКТУВАННЯ МЕБЛІВ ДЛЯ ЛЮДЕЙ З ОБМЕЖЕНИМИ ФІЗИЧНИМИ МОЖЛИВОСТЯМИ

Савицька О.А.

*В роботі представлені результати опитування людей з обмеженими можливостями з порушенням опорно-рухового апарату щодо побажань в конструкціях меблів у житлових приміщеннях. Розроблені і запропоновані особливості конструкцій та основні розміри меблів для інвалідів-візочників, зокрема кухні, передпокої, спальні, робочих кабінетів.*