

УДК 595.764.1(581)

© 2012 г. Е. С. ИВАНОВА

НОВЫЙ ВИД РОДА *ONTHOPHAGUS* LATR., 1802 (COLEOPTERA: SCARABAEIDAE) ИЗ АФГАНИСТАНА

Иванова, О. С. Новый вид роду *Onthophagus* Latr., 1802 (Coleoptera: Scarabaeidae) з Афганістану [Текст] / О. С. Іванова // Вісті Харк. ентомол. т-ва. — 2012. — Т. XX, вип. 2. — С. 45–48.

Onthophagus pljushtchi sp. n. описаний з околиць Банді-Амір (Центральний Афганістан), близький до *Onthophagus hissariensis* Kabakov, 2006, описаного з Таджикистану лише по одній самці. Новий вид відрізняється від *O. hissariensis* такими признаками: колір тіла чорний, без синюватого відливу; верх тіла вкритий тільки світлими волосками; лобний кінь коротший, серповидно вигнутий; бокові зубці тім'яного кіля направлені в сторони, а не вверх; бугорки переднього схилу передньоспинки сильно зближені. 8 рис., 1 назв.

Ключові слова: жуки-гноювики, *Onthophagus*, Coleoptera, Scarabaeidae, Афганістан, новий вид.

Иванова, Е. С. Новый вид рода *Onthophagus* Latr., 1802 (Coleoptera: Scarabaeidae) из Афганистана [Текст] / Е. С. Иванова // Изв. Харьк. энтомол. о-ва. — 2012. — Т. XX, вып. 2. — С. 45–48.

Onthophagus pljushtchi sp. n. описан из окрестностей Банди-Амир (Центральный Афганистан), близок к *Onthophagus hissariensis* Kabakov, 2006, описанному из Таджикистана только по одной самке. Новый вид отличается от *O. hissariensis* следующими признаками: цвет тела чёрный, без синеватого отлива; верх тела покрыт только светлыми волосками; лобный киль более короткий, серповидно изогнутый; боковые зубцы теменного кия направлены в стороны, а не вверх; бугорки переднего ската переднеспинки сильно сближены. 8 рис., 1 назв.

Ключевые слова: жуки-навозники, *Onthophagus*, Coleoptera, Scarabaeidae, Афганистан, новый вид.

Ivanova, Ye. S. A new species of *Onthophagus* Latr., 1802 (Coleoptera: Scarabaeidae) from Afghanistan [Text] / Ye. S. Ivanova // The Kharkov Entomol. Soc. Gaz. — 2012. — Vol. XX, iss. 2. — P. 45–48.

Onthophagus pljushtchi sp. n. is described from Band-e-Amir, Central Afghanistan; close related to *Onthophagus hissariensis* Kabakov, 2006, which was described from Tajikistan by single female only. The new species may be separated from *O. hissariensis* by following characters: black color of body, without bluish shining; light color of body pubescence; shorter and crescent-shaped frontal carina; lateral teeth of vertex carina directed towards, not upwards; two middle tubercles on anterior slope of pronotum are strongly connivent. 8 figs, 1 ref.

Keywords: dung beetles, *Onthophagus*, Coleoptera, Scarabaeidae, Afghanistan, new species.

В 2009, 2010 и 2012 гг. члены Украинского энтомологического общества И. Г. Плющ, О. В. Пак, а также (в 2010 г.) автор, посещали очень интересное в энтомологическом отношении место в Центральном Афганистане — национальный парк «Банди-Амир» в провинции Бамиан, с целью сбора научных материалов.

При определении массовых сборов жуков-копрофагов, собранных И. Г. Плющом в навозе крупного рогатого скота (КРС) во время первой экспедиции в июле 2009 г., наше внимание привлекли 2 экз. (♂ и ♀) рода *Onthophagus*, внешне схожих с *O. leucomelas* Solsky, 1876 и *O. leucostigma* Stevens, 1811. Больше подобных жуков обнаружить не удалось, при том, что остальные присутствующие в сборах виды *Onthophagus* редкими не были. В ходе более пристального изучения выяснилось, что данный вид очень близок к недавно описанному из Таджикистана *Onthophagus hissariensis* Kabakov, 2006, но, тем не менее, отличается от него рядом признаков.

В ходе майской экспедиции 2010 г. автору удалось собрать большую серию экземпляров этого вида, что позволило уточнить его диагноз и окончательно отнести к новому для науки виду, описание которого и приводится ниже.

Onthophagus (Palaeonthophagus) pljushtchi E. S. Ivanova sp. n.

Голотип, ♂, f. *major*. Чёрный, без металлического отлива. Каждое надкрылье с большим жёлтым пятном неправильной формы и с маленьким пятнышком на 6-м междурядье близ вершины (рис. 1). По рисунку надкрылий аналогичен самке *Onthophagus hissariensis* Kabakov, 2006 (схема левого надкрылья приведена на рис. 803 в книге О. Н. Кабакова (2006: С. 261)). Верх тела в редких светлых волосках, на голове и передней части переднеспинки волоски более длинные, на надкрыльях — мельчайшие.

Голова едва поперечная. Передний край наличника со слабой выемкой, поверхность наличника в более крупных рашпилевидных точках и редких морщинках. Щёки угловато расширены и с выемкой перед глазами, их поверхность как на наличнике. Лобный киль слабо намечен, дуговидно выгнут вперед. Теменной киль в виде треугольной пластины, вытянутой на вершине в едва S-образно изогнутый рог (рис. 2–3). Булава усиков черноватая.

Переднеспинка с отвесным слегка пунктированным передним скатом, снабжённым посередине двумя сближенными бугорками и двумя едва намеченными вздутиями по бокам (рис. 2). Вся переднеспинка в густой шагреневке и редких довольно крупных точках; основание переднеспинки окаймлено, а углы закруглены.

Надкрылья с двойными бороздками и плоскими междурядьями, покрытые слегка рашпилевидными слабыми точками. Пигидий шагреневан, в негустых точках средней величины и редких светлых волосках. Низ тела в редких длинных светлых волосках, более коротких на брюшке.

Гениталии ♂ изображены на рис. 4–6: сфотографирован копулятивный аппарат голотипа с обоих боков, а также его параметры сверху.

Длина тела голотипа — 7,8 мм.

♀. Общий вид изображен на рис. 7. Голова со слабой выемкой по переднему краю. Лобный киль сильный, короткий, серповидный, слегка выгнут вперед, теменной киль длинный, почти прямой (рис. 8), снабжённый направленными в стороны зубцами (видны при виде спереди). Передний скат переднеспинки с двумя развитыми сильно сближенными бугорками и двумя слабо заметными вздутиями по бокам (рис. 8). Пунктировка и опушение переднеспинки как у ♂. Основание переднеспинки окаймлено. Опушение тела как у ♂. Пигидий в шагреневке с редкими точками.

Изменчивость. Длина тела ♂♂ — 5,2–7,8 мм, ♀♀ — 5,6–8,1 мм.

Теменной киль ♂♂ *f. media* короткий, треугольный, на вершине имеет сглаженный бугорок вместо вытянутого отростка, у *f. minor* теменной киль едва намечен, простой, немного выгнут вперед; бугорки и скат переднеспинки ♂♂ *f. media* развиты заметно слабее, а у *f. minor* практически отсутствуют.

Теменной киль слаборазвитых ♀♀ более низкий и не имеет явных зубцов по сторонам, такие ♀♀ также не имеют на переднеспинке явных бугорков и явного ската.

Дифференциальный диагноз. *Onthophagus pljushtchi* sp. n. относится к группе видов *O. nuchicornis* (L., 1759) подрода *Palaeonthophagus* Zunino, 1979; он наиболее близок к *Onthophagus hissariensis* Kabakov, 2006, описанному по одной ♀, собранной в 1934 г. в окр. о. Искандеркуль в центральной части Гиссарского хребта в Таджикистане. Эта ♀ была нами изучена; к сожалению, дополнительных материалов по этому виду не было собрано, и ♂ этого вида остаётся неизвестным.

Самка вновь описываемого вида отличается от голотипа *O. hissariensis* следующими признаками: цвет тела чёрный, без синеватого отлива; верх тела покрыт только светлыми волосками (в описании *O. hissariensis* упоминаются мельчайшие чёрные волоски, покрывающие верх тела); лобный киль более короткий, серповидно изогнутый (у *O. hissariensis* — прямой); боковые зубцы теменного кля направлены в стороны, а не вверх (изображено для *O. hissariensis* в книге О. Н. Кабакова (2006: С. 261, рис. 804)); бугорки переднего ската переднеспинки сильно сближены, а не расставлены, как у *O. hissariensis*.

Другими близкими видами являются *O. flagrans* Reitter, 1892, *O. leucomelas* Solsky и *O. leucostigma* Stevens. Новый вид хорошо отличается от них многими признаками, из которых можно выделить следующие, как наиболее чёткие: иной рисунок надкрылий и иное строение гениталий ♂♂; у ♂♂ *O. leucomelas* и *O. leucostigma* отсутствуют бугорки на переднеспинке; ♂♂ *O. flagrans* выпуклые, чёрно-бронзовые с зеленоватым или медным отливом.

Распространение. Пока известен только из окрестностей озёр Банди-Амир в Центральном Афганистане. Вероятно, является афганским эндемиком.

Материал. Голотип, ♂ с этикетками: белая печатная «Ц. АФГАНИСТАН, пров. Бамиан, Банди-Амир, 2900 м, 5.07.2009, И. Г. Плющ», красная печатная «HOLOTYPUS *Onthophagus pljushtchi* E. S. Ivanova». Голотип будет передан в Зоологический институт РАН (г. Санкт-Петербург, Российская Федерация). Паратипы: ♀, та же этикетка, что и у голотипа; 4 ♂♂, 6 ♀♀, там же, 3000 м, 22–23.05.2010, Е. С. Иванова; 3 ♂♂, там же, 3000 м, 22–23.05.2010, И. Г. Плющ; 7 ♂♂, 4 ♀♀, там же, 3000 м, 25.05.2010, Е. С. Иванова; 2 ♀♀, там же, 2900 м, 25–26.05.2010, И. Г. Плющ; 3 ♂♂, 4 ♀♀, там же, 3000 м, 26–27.05.2010, Е. С. Иванова; ♀, там же, 3000–3050 м, 22.05.2012, И. Г. Плющ; ♀, там же, 3100 м, 29.05.2012, О. В. Пак; ♀, там же, 3000–3050 м, 31.05.2012, И. Г. Плющ; ♀, там же, 3000 м, 2.06.2012, О. В. Пак. Паратипы находятся в коллекциях автора и И. Г. Плюща (г. Киев); часть паратипов будет передана в Зоологический институт РАН, Зоологический музей МГУ (г. Москва, Российская Федерация) и Институт зоологии им. И. И. Шмальгаузена НАН Украины (г. Киев).



Рис. 1–6. *Onthophagus (Palaeonthophagus) pljushtchi* E. S. Ivanova sp. n., ♂, голотип: 1 — общий вид сверху; 2 — голова и переднеспинка, вид спереди; 3 — то же, вид сбоку; 4–5 — копулятивный аппарат, вид с обоих боков; 6 — параметры, вид сверху.

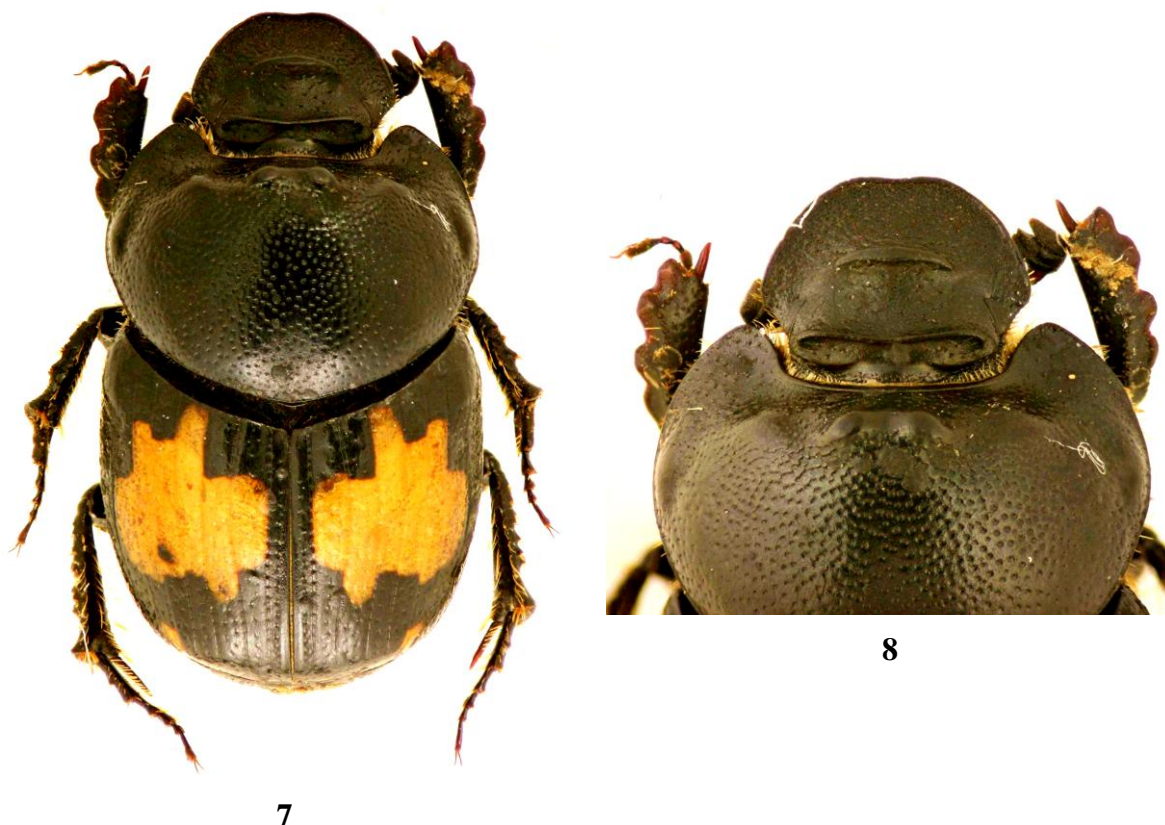


Рис. 7–8. *Onthophagus (Palaeonthophagus) pljuschki* E. S. Ivanova sp. n., ♀: 7 — общий вид сверху; 8 — голова и переднеспинка, вид сверху.

Биология. Весенне-летний высокогорный вид, наиболее активен в мае–начале июня. Редок. Несколько жуков найдено в коровьем навозе, но основные сборы сделаны под экскрементами человека. По-видимому, связан с пищухами (*Ochotona* sp.).

Этимология. Назван по имени первого сборщика И. Г. Плюща, который любезно передал нам для изучения оба имевшихся поначалу экземпляра этого вида.

Благодарности. Автор благодарит А. В. Фролова, куратора коллекции пластинчатоусых жуков Зоологического института РАН (г. Санкт-Петербург, Российская Федерация), за предоставление доступа и помощь в поиске нужных коллекционных материалов, и А. В. Прохорова, сотрудника Института зоологии им. И. И. Шмальгаузена НАН Украины (г. Киев), за изготовление всех использованных в работе фотографий.

СПИСОК ЛИТЕРАТУРЫ

Кабаков, О. Н. Пластинчатоусые жуки подсемейства Scarabaeinae (Insecta: Coleoptera: Scarabaeidae) фауны России и сопредельных стран [Текст] / О. Н. Кабаков — М. : Товарищество науч. изданий КМК, 2006. — 374 с.

Донецкий национальный университет

Поступила 2.10.2012