

UDC 630*11:630*114.33

Raspopina S. P., Dr. Sci. (Agric.), Senior Researcher
Vedmid M. M., Cand. Sci. (Agric.), Associate Professor
Didenko M. M., Cand. Sci. (Agric.)

Kharkiv National Agrarian University named after V. V. Dokuchayev
e-mail: s_raspopina@ukr.net, didenko_maxim@ukr.net

**FOREST MASSES OF DP "SCRIPAIVSKI NDLG" –
SCIENTIFIC HERITAGE KhNAU named after V. V. DOKUCHAYEV**

The prerequisites for the creation of the Skripaevskoe educational and experimental forestry enterprise (DP Skripaevskoye NDLG) of the KhNAU named after V. V. Dokuchayev are analyzed. The landscape and forest typological characteristics of this enterprise are given. The territory of the Skripaevsky (8582 ha) training and experimental forestry enterprise already during 1956-2018. is a testing ground for carrying out scientific and practical research in various areas (forestry, forest typology, selection, genetic, environmental, etc.), as well as conducting teaching practices in many disciplines taught at the KhNAU of V.V. Dokuchayeva. The significant scientific and educational importance of the objects of the Skripaevskoye NDLH, which were created by several generations of scientists, are shown.

Keywords: *scientific research and educational objects, scientific continuity*

УДК 630*11:630*114.33

Распопина С. П., д-р с.-х. наук, с.н.с.
Ведмидь Н. М., канд. с.-х. наук, доцент
Диденко М. М., канд. с.-х. наук

Харьковский национальный аграрный университет им. В. В. Докучаева
e-mail: s_raspopina@ukr.net, didenko_maxim@ukr.net

**ЛЕСНЫЕ МАССИВЫ ГП «СКРИПАЕВСКОЕ НДЛГ» –
НАУЧНОЕ НАСЛЕДИЕ ХНАУ ИМ. В.В. ДОКУЧАЕВА**

Проанализированы предпосылки создания Государственного предприятия «Скрипаевское учебно-опытное лесное хозяйство» (ДП «Скрипаевское НДЛГ») ХНАУ им. В. В. Докучаева, а также его ландшафтную и лесотипологическую приуроченность. Территория Скрипаевского учебно-опытного лесхоза (сейчас его площадь составляет 8582 га) уже на протяжении 1956-2018 гг. является полигоном для проведения научно-практических исследований различной направленности (лесоводственная, лесотипологическая, селекционно-генетическая, экологическая и т.д.), а также проведения учебных практик по многим дисциплинам, которые преподаются в ХНАУ им. В. В. Докучаева. Показано значительную научную и учебно-

воспитательную значимость объектов ДП «Скрипаевское НДЛГ», созданных несколькими поколениями выдающихся ученых-докучаевцев.

Ключевые слова: *научно-исследовательские и учебные объекты, научная преемственность.*

УДК 630*11:630*114.33

Распопіна С. П., д-р. с.-г. наук, с.н.с.

Ведмідь М. М., канд. с.-г. наук, доцент

Діденко М. М., канд. с.-г. наук

Харківський національний аграрний університет ім. В. В. Докучаєва

e-mail: s_raspopina@ukr.net, didenko_maxim@ukr.net

ЛІСОВІ МАСИВИ ДП «СКРИПАЇВСЬКЕ НДЛГ» – НАУКОВА СПАДЩИНА ХНАУ ІМ. В.В. ДОКУЧАЄВА

Проаналізовано передумови створення Державного підприємства «Скрипаївське навчально-дослідне лісове господарство» (ДП «Скрипаївське НДЛГ») ХНАУ ім. В. В. Докучаєва, а також його ландшафтну та лісотипологічну приуроченість. Територія Скрипаївського навчально-дослідного лісгоспу (нині його площа становить 8582 га) вже упродовж 1956-2018 рр. є полігоном для проведення науково-практичних досліджень різної спрямованості (лісівничої, лісотипологічної, селекційно-генетичної, лісокультурної, екологічної тощо), а також проведення навчальних практик з багатьох дисциплін, що викладають у ХНАУ ім. В. В. Докучаєва. Показано велику наукову та навчально-виховну значущість об'єктів ДП «Скрипаївське НДЛГ», створених декількома поколіннями видатних учених-докучаєвців.

Ключові слова: *науково-дослідні та навчальні об'єкти, наукова спадщина.*

Вступ. Державне підприємство Скрипаївське навчально-дослідне лісове господарство Харківського національного аграрного університету ім. В.В. Докучаєва (надалі – ДП «Скрипаївське НДЛГ») (у минулому «Учбово-дослідне лісове господарство «Скрипаї») було організовано 1 січня 1956 р. як навчально-експериментальна база Харківського сільськогосподарського інституту ім. В. В. Докучаєва (нині ХНАУ ім. В. В. Докучаєва) шляхом реорганізації Чугуєво-Бабчанського державного лісового господарства (Куракін, 2006). Площа навчально-дослідного лісового господарства становила 8549 га та складалася лісами Мохначанського (4827 га) та Скрипаївського (3722 га) лісництв. Для ознайомлення з виробничо-господарською діяльністю навчального лісгоспу та набуття досвіду створення подібного підприємства його декілька разів відвідали науковці Угорщини.

Загалом історія створення лісових насаджень Мохначанського та Скрипаївського лісництв пов'язана з діяльністю так званих військових поселень

епохи Аракчєєва (1817–1858 рр.) (перше лісовпорядкування лісових масивів було здійснено у 1862 р.) часів «графського» або «барського» володіння лісами.

Нині на території Скрипаївського навчально-дослідного лісгоспу зосереджені багаточисленні науково-практичні та навчальні об'єкти різної спрямованості (лісівничої, лісотипологічної, селекційно-генетичної, лісокультурної, екологічної тощо), закладені упродовж 1956-2017 рр. Їх збереження шляхом продовження та започаткування нових досліджень є важливим і в науковому, і в навчально-виховному аспектах.

Мета дослідження – аналіз значущості й перспективи використання науково-навчальних об'єктів, розташованих на території ДП «Скрипаївського НДЛГ».

Матеріали та методи дослідження. ДП «Скрипаївське НДЛГ» розташоване в центральній частині Харківської області на території Зміївського і частково Чугуївського адміністративних районів. Його загальна площа становить 8582 га, з якої 4866 га – це ліси Мохначанського, 3716 га – Скрипаївського лісництв (табл. 1).

Усі ліси ДП «Скрипаївського НДЛГ» мають природоохоронне, наукове, історико-культурне значення та належать до природно-заповідного фонду, зокрема за категоріями лісів: ліси природоохоронного, наукового, історико-культурного призначення становлять 1521,2 га (17,7 %); рекреаційно-оздоровчі – 7012,8 га (81,7 %); захисні ліси – 48,0 га (0,6 %).

1. Адміністративно-організаційна структура та загальна площа

Найменування лісництв	Адміністративний район	Загальна площа, га
Мохначанське	Зміївський район	4555,0
	Чугуївський район	311,0
Разом по лісництву		4866,0
Скрипаївське	Зміївський район	3716,0
Усього		8582,0
зокрема по адмінрайонах	Зміївський район	8271,0
	Чугуївський район	311,0

Лісові масиви ДП «Скрипаївське НДЛГ», розташовані в Лівобережному Лісостепу по обох берегах ріки Сіверський Донець та утворені нагірною дібровою на її правому березі, а також борами, субборами та подекуди складними субборами (сугрудами) – сосняками на лівобережній піщаній терасі. Таке розташування лісів обумовило представленість різноманітних типів лісових формацій, лісорослинних умов і лісу, рельєфу, ґрунтів, характерних для Лівобережного Лісостепу. Усі компоненти та елементи лісових екосистем дубового та соснового лісу науковцями Харківського НАУ у різні роки були детально досліджені, описані та картографічно зафіксовані (рис. 1).

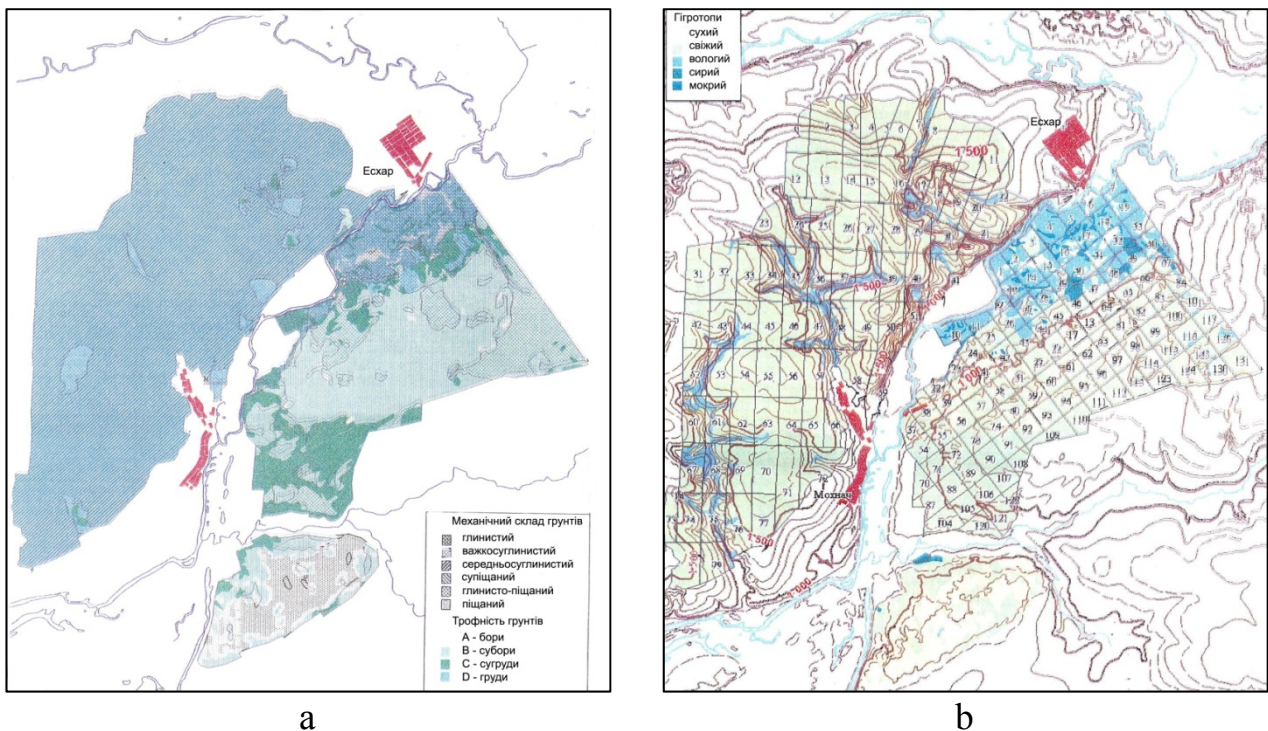


Рис. 1. Диференціація земель ДП «Скрипайвське НДЛГ» за категоріями трофності (а) та зволоження (б)

Загалом було виділено близько 30 видів ґрунтів (на сучасних алювіальних відкладах, на давньоалювіальних та еолових пісках і супісках, на суглинкових, глинистих лесових та лесовидних породах, на червоно-бурих глинах) і складено відповідну карту, яка використовується донині в начальних і наукових цілях (Гринь, Фидель, 1960; Атлас почв ..., 1979).

Винятково важливим та неординарним науково-навчальним об'єктом є також закладений через усю територію Скрипайвського НДЛГ топоекологічний профіль перпендикулярно до ріки Сіверський Донець, загальною протяжністю близько 8000 м та площею 400 га. Він перетинає 16 кварталів, налічує 42 постійні пробні площі та характеризується значною різноманітністю типів лісорослинних умов (від сухих борів до мокрих грудів).

Результати та обговорення. Компактне розташування на території лісгоспу різноманітних орографічних, гідрологічних, едафічних умов та рослинних угруповань було однією з основних причин перетворення у 1956 р. лісових масивів Скрипайвського та Мохначанського лісництв у навчально-дослідне господарство та їхнє використання як бази для проведення наукових досліджень і низки навчальних практик для студентів Харківського НАУ ім. В. В. Докучаєва. Тут проходили та проходять ознайомчу, навчальну та переддипломну практики здобувачі різних освітніх рівнів низки факультетів (лісового господарства, захисту рослин, інженерів землевпорядкування, агрономічного).

Своєрідність місця розташування ДП «Скрипайвське НДЛГ» зробило це підприємство на довгі роки базовим для проведення різнопланових наукових

лісівничих, а також досліджень багатьох інших галузей знань. Так, зокрема, у різні часові періоди тут під керівництвом та за безпосередньої участі видатних учених С. С. П'ятницького, Д. В. Воробйова, Б. І. Гаврилова, Г. С. Гриня, Б. Ф. Остапенка, Д. Г. Тихоненка та інших було закладено наукові дослідження та об'єкти щодо поновлення дубових і соснових деревостанів, лісової селекції та насінництва, плантаційного лісовирощування, лісівничо-екологічної типології й лісового ґрунтознавства, лісових культур, закладено клонові лісонасінневі плантації тощо (Киричок Р. І., 2006).

Завдяки стаціонарній метеорологічній станції, створеній на базі Скрипаївського НДЛГ, накопичені бази даних динаміки макрокліматичних показників (опадів, температура та вологість повітря й ґрунту, напрямки і швидкість вітру) у ґрунтово-просторовому та вертикальному профілях деревостану. Функціонування упродовж понад 50 років метеорологічних майданчиків під наметом лісу та на галявинах («Ліс» і «Поляна»), дає змогу поглибити дендрохронологічний аналіз, пояснити та прогнозувати динаміку стану лісів, а також тенденції змін продуктивності й видового складу порід.

Важливою особливістю наукових об'єктів Скрипаївського НДЛГ є те, що вони об'єднують дослідників різних поколінь. Так, здобувачі освітніх та наукових ступенів ХНАУ ім. В.В. Докучаєва проводять і власні експериментальні дослідження, і долучаються до наукових досліджень та об'єктів, розпочатих і створених ученими-викладачами у період від початку створення навчально-дослідного лісгоспу й донині. Така спадкоємність забезпечує безперервність досліджень на унікальних науково-виробничих об'єктах та їх збереження, а також надає їм нового сучасного рівня, сприяє розвитку лісівничої науки та має велике виховне значення.

Спадкоємність досліджень також підтримується завдяки незмінності квартальної мережі ДП «Скрипаївське НДЛГ», що дає змогу проводити моніторинг та порівнювати результати досліджень упродовж 60 років у насадженнях різного віку, зокрема створених у 1816, 1848-1856 рр., які нині є пам'яткою природи «Аракчєєвські ліси». Ці ліси (7648 га), створені здебільшого посівом насінням, згодом (у 60-річному віці) були демонстративними об'єктами на лісовому з'їзді (м. Харків, 1881), на якому відзначено їх «чудовий» стан. Загалом упродовж 1817-1858 рр. у Харківських поселеннях невеликими ділянками (по вододілах, байраках, поблизу поселень та лісових дач) було створено 14308 га лісу.

На базі ДП «Скрипаївське НДЛГ» неодноразово проводили міжнародні науково-практичні конференції, семінари. Так, зокрема, у Міжнародній науково-практичній конференції вчених, викладачів, аспірантів та студентів «Лісівнича освіта і наука: історія, сучасний стан та перспективи розвитку» (Харків, 2013 р.) взяли участь близько 100 науковців, викладачів, аспірантів і студентів із України, Польщі, Російської Федерації (Республіка Дагестан), які представили 62 доповіді, опубліковані в окремому збірнику. Тематика

секційних засідань конференції охопила такі напрями лісової освіти, науки та практики: соціально-історичний; лісотипологічний; лісокультурний; фітомеліорацію та захисне лісорозведення; лісову селекцію та генетику, екологію довкілля та природо-заповідну справу; економіку й менеджмент у лісовому господарстві; лісову таксацію та застосування ГІС-технологій; прогнозування стану та захист лісу; природне відновлення лісів; озеленення та ландшафтний дизайн. Учасники конференції виїздили на демонстраційні об'єкти лісгоспу: «Аракчеєвські ліси»; «Культури швидкого приросту професора Б.І. Гаврилова», досліди з проведення поступових рубок у свіжих суборах борової тераси р.Сіверський Донець, а також об'єкти щодо перспективи використання природного поновлення під час ведення лісового господарства.

Висновки. Рідкісна особливість різноманіття природи (рельєф, ґрунти, рослинні формації), компактно зосереджена в лісовому масиві, обумовила створення на базі Мохначанського і Скрипаївського лісництв науково-навчально-експериментального лісового господарства – ДП «Скрипаївське НДЛГ» ХНАУ ім. В.В. Докучаєва. Майже вся територія господарства охоплена стаціонарними й напівстаціонарними науково-виробничими об'єктами та дослідями, закладеними класиками лісової науки та видатними науковцями у галузі лісознавства, ґрунтознавства, гідрології, метеорології, ботаніки, екології тощо. Важливим завданням нинішнього покоління викладачів та студентів-докучаєвців є продовження, поглиблення та збереження системності цих унікальних наукових досліджень.

СПИСОК ЛІТЕРАТУРИ

Атлас почв Української ССР; под ред. Н. К. Крупського, Н. И. Полупана. Киев: Урожай, 1979. 160 с.

Гринь Г. С., Фидель К. Н. Почвенный покров Харьковской области. Тр. Харьк. с.-х. ин-та. Харьков, 1960. Т. 27. С. 3-38.

Куракін Л. В. Ліси Харківщини. Харків: Журналістський фонд Слобожанщини, 2006. 324 с.

Киричок Р. І., Голікова О. М., Гриценко З. І. та ін. Харківський національний аграрний університет імені В. В. Докучаєва. 1816-2006: Нарис. Харк. нац. агрн. ун-т ім. В.В. Докучаєва. Харків, 2006. 367 с.

REFERENCES

Atlas pochv Ukrainiskoy SSR [Atlas of soils of the Ukrainian SSR]. (1979). Ed. N. K. Krupsky, N. I. Polupan. Kiev: Harvest. (in Russian).

Grin, G. S., Fidel, K. N. (1960). Pochvennyy pokrov Khar'kovskoy oblasti [Soil cover of the Kharkiv region]. *Trudy Khar'kovskogo sel'skokhozyaystvennogo instita – Proceedings of the Kharkov Agricultural Institute*, 27, 3-38. (in Russian).

Kurakin, L. V. (2006). *Lisy Kharkivshchyny [Forests of the Kharkiv region]*. Kharkiv: Journalist Fund of Slobozhanshchyna. (in Ukrainian).

Kirichek, R. I., Golikova, O. M., Gritsenko, Z. I. and others. (2006). *Kharkivs'kyi natsional'nyy ahrarnyy universytet imeni V. V. Dokuchayeva. 1816-2006: Narys [Kharkiv National Agricultural University named after V.V. Dokuchaev. 1816-2006: Essay]*. Kharkiv. (in Ukrainian).