

**Міністерство освіти і науки України**  
**Харківська державна зооветеринарна академія**  
**Факультет технологій продукції тваринництва та менеджменту**  
**Кафедра технології тваринництва та птахівництва**

Склали :  
Доцент Криворучко Ю.І.  
Доцент Зандарян В.А.

## ***ЛІНІЙНА ОЦІНКА БУДОВИ ТІЛА КОРІВ М'ЯСНИХ ПОРІД***

*Методичні вказівки і завдання для лабораторно-практичних занять студентів  
зі спеціальності 204 - " Технологія виробництва і переробки продукції  
тваринництва з дисципліни  
" Технологія виробництва яловичини"*

**Харків 2017**

УДК 636.082

ЛІНІЙНА ОЦІНКА БУДОВИ ТІЛА КОРІВ М'ЯСНИХ ПОРІД: методичні вказівки і завдання для студентів 4 курсу факультету технологій продукції тваринництва та менеджменту зі спеціальності 204 - «Технологія виробництва і переробки продукції тваринництва» з дисципліни «Технологія виробництва яловичини». – Харків: РВВ ХДЗВА, 2017. – 16 с.

Укладачі: Криворучко Ю. І.- доцент кафедри  
Зандарян В. А. – доцент кафедри

Рецензент: Маменко О.М. – зав. кафедрою прикладної екології, професор  
член-кореспондент НААНУ

Розглянуто і схвалено на засіданні кафедри технологій тваринництва та птахівництва протокол №        від

Розглянуто і схвалено Вченою радою факультету технологій продукції тваринництва та менеджменту від        протокол №

Відповідальний за випуск – доцент Ю.І. Криворучко

Підписано до друку

Формат 60x84; 1 : 16. Ум. др. арк.

Наклад – 100 примірників. Оригінал – макет підготував Ю.І. Криворучко

Видавництво РВВ ХДЗВА, 2017

## **Тема: ЛІНІЙНА ОЦІНКА БУДОВИ ТІЛА КОРІВ М'ЯСНИХ ПОРІД**

**Мета заняття:** оволодіти сучасною методикою оцінки будови тіла м'ясних корів.

**Теоретичне обґрунтування.** Основною призначеністю і завданням лінійної оцінки є обґрунтування методів лінійного оцінювання корів м'ясних порід за єдиною кількісною шкалою порівняно з модельним типом та встановлення об'єктивних вимог до їх конституції для визначення ступеня вираженості біологічних та морфологічних особливостей важливих статей екстер'єру.

Використання методики лінійної оцінки м'ясних корів дозволяє покращити окремі ознаки екстер'єру тварин, наблизивши їх до модельного типу.

*Модельний тип корів* - тип тварин, який забезпечує високий рівень довічної відтворної здатності, молочності, та здоров'я під час експлуатації в умовах стійлового утримання [9] та на природних пасовищах [10].

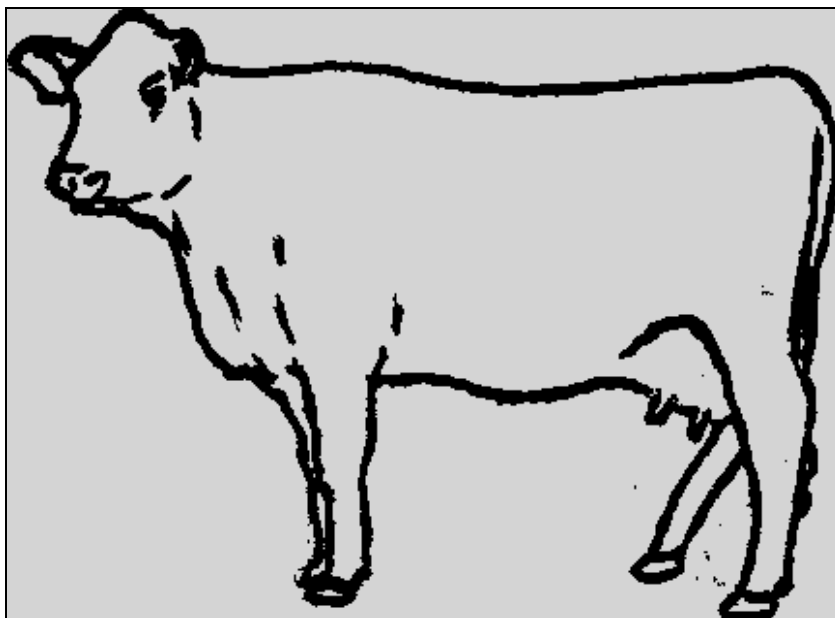
*Лінійне оцінювання* - об'єктивне визначення ступеня вираженості біологічних та морфологічних особливостей конкретної статі корів м'ясних порід за єдиною кількісною шкалою порівняно з модельним її типом.

**Методика виконання завдань.** Методика передбачає ознайомлення з системою оцінки будови тіла та безпосередньої оцінки корів м'ясних порід за визначеною шкалою з підрахуванням кількості балів по кожній ознаці.

**Завдання 1. Обґрунтувати основні принципи оцінки будови тіла м'ясних корів.**

### **Вимоги до екстер'єру модельного типу корів**

**Загальний вигляд модельного типу корів** повинен, відповідати таким вимогам (рис. 1): пропорційний тип будови тіла з чітко вираженими статями; голова, трохи видовжена, порівняно невелика, легка; шия, грудна клітка - з плавними контурами; мускулатура - помірно розвинена; ребра - не широко поставлені, округлі; живіт - об'ємний, але підтягнений; вим'я округле або чашоподібне, з дійками циліндричної або дещо конічної форми; підгрудок, пах і плечі - підібрані, компактні; висота в крижах - більша ніж у холці: сідничні кістки - не широко розставлені; крижі - прямі, не довгі й не широкі, як у сідничних горбах, так і в клубах; задній пах (щуп) - дещо підтягнений і ввігнутий; статеві органи, зокрема соромітні губи, чітко виражені; кінцівки широко поставлені, міцні, з недостатньо добре розвиненою мускулатурою вище зап'ястка і скакального суглоба, з достатньо вираженими суглобами й сухожилками; ратиці - невеликі, міцні, покриті блискучим рогом.



**Рис. 1** Загальний вигляд модельного типу корови м'ясної худоби [4]

**Основні проміри екстер'єру корів** повинні мати середні величини, або дещо нижче середніх по підконтрольному стаду (додаток А).

**Засоби та допоміжні пристрої, що використовують під час лінійного оцінювання**

Під час лінійного оцінювання корів використовують вимірювальні інструменти (палицю універсальну, стрічку, циркуль), розколи, станок для фіксації, площадку для окомірного оцінювання, носо-губні щипці для фіксації.

**Правила підготовки до лінійного оцінювання**

Перед проведенням лінійного оцінювання корів проводять заходи, передбачені пунктом 1 "Інструкції з бонітування великої рогатої худоби м'ясних порід" [2]. Під час оцінювання худоба повинна бути забезпечена питною водою згідно з ГОСТ 2874-82 [1].

**Завдання 2. Ознайомитися з методикою лінійної оцінки будови тіла м'ясних корів.**

**Методика проведення лінійного оцінювання.** Лінійне оцінювання корів проводять у віці трьох і п'яти років під час відлучення телят і передбачає: вимірювання тварин; 100-бальне оцінювання промірів і важливих ознак екстер'єру; побудову графіку екстер'єрного профілю, складання звіту (додаток Б).

***Перелік технологічних операцій під час проведення лінійного оцінювання (обов'язковий)***

Підготування до лінійного оцінювання:

- 1)зважування;
- 2)проведення огляду худоби;
- 3)огляд і ремонт стаціонарної огорожі, розколів;
- 4)добір і ремонт необхідного обладнання (напувалки, годівниці, скотопрогін

між загонами);

5) транспортування, або перегін корів із пасовища до місця проведення оцінювання.

Лінійне оцінювання м'ясних корів здійснюють у такій послідовності:

1) вимірювання тварин;

2) встановлення балів за окремі важливі ознаки (статі);

3) внесення величин промірів і ознак у "Звіт щодо лінійного оцінювання екстер'єру м'ясних корів";

4) підрахунок балів.

На підставі порівняння кожної статі корови із модельною і встановлення відхилень від неї складають графік екстер'єрного профілю.

За результатами лінійного оцінювання проводять бонітування і добір маточного поголів'я.

**Вимірювання корів.** Вимірювання корів проводять у станку на рівній площині вранці, до годівлі; знаходження величин промірів висоти у холці, висоти в крижах, обхвату грудей, глибина грудей, навкісної довжини тулуба, ширина грудей, ширина в клубах, довжини тазу, обхвату п'ясті, ширини в сідничних горбах проводять згідно з методикою, наведеною в праці [3].

### ***Лінійне оцінювання корів за промірами, конституцією та важливими ознаками екстер'єру***

Лінійне оцінювання корів проводять за 100-бальною шкалою на горизонтальному, добре утрамбованому, огороженому майданчику, розміром 30-50 м<sup>2</sup> на відстані й поблизу, у стані спокою й руху, у напрямку від голови до хвоста, шляхом використання ступеню вираженості 10 взятих промірів і описування 10 важливих статей екстер'єру (спина і попереки, крижі, стегно, вим'я, кінцівки) з урахуванням наявності у них недоліків і вад.

На основі окомірного оцінювання визначають біологічні межі відносних параметрів окремих статей екстер'єру від модельного типу і оцінюють їх у балах: найкраще вираження - 5, посереднє - 3 (3<sup>x</sup> - статі дещо перерозвинені), дуже погане - 1 (1<sup>x</sup> - занадто розвинені). Для уточнення оцінювання статей застосовують оцінювання у 4 (4<sup>x</sup>) та 2 (2<sup>x</sup>) бали.

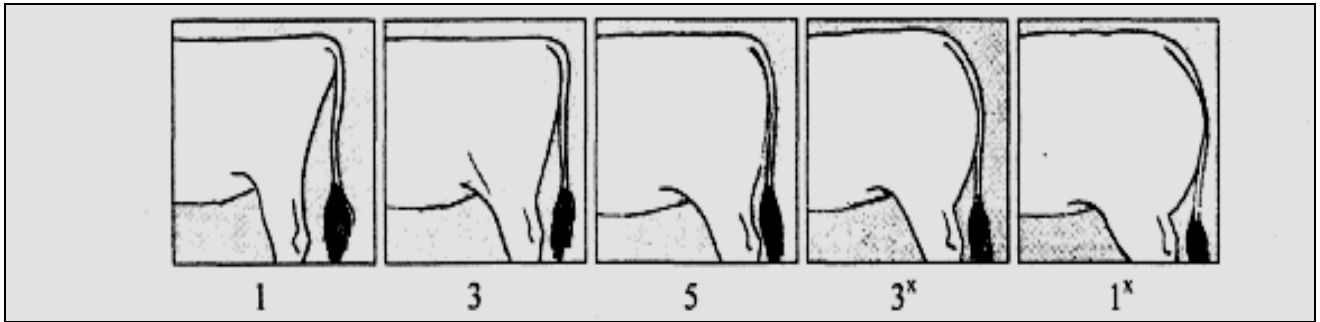
Межі відносних величин кожного проміру виражають у відсотках від середньої величини по підконтрольному стаду і оцінюють у балах згідно з вимогами, наведеними у додатку А.

Після закінчення лінійного оцінювання складають "Звіт щодо лінійного оцінювання екстер'єру м'ясних корів" (додаток Б). У ньому виражають ступінь удосконалення кожної тварини відносно модельної за ознаками.

Відносні величини промірів окремої тварини у підконтрольному стаді обраховують шляхом ділення показника її проміру на середній і виражають у відсотках.

При оцінюванні ознак, що не підлягають вимірюванню морфологічні межі визначають експерти.

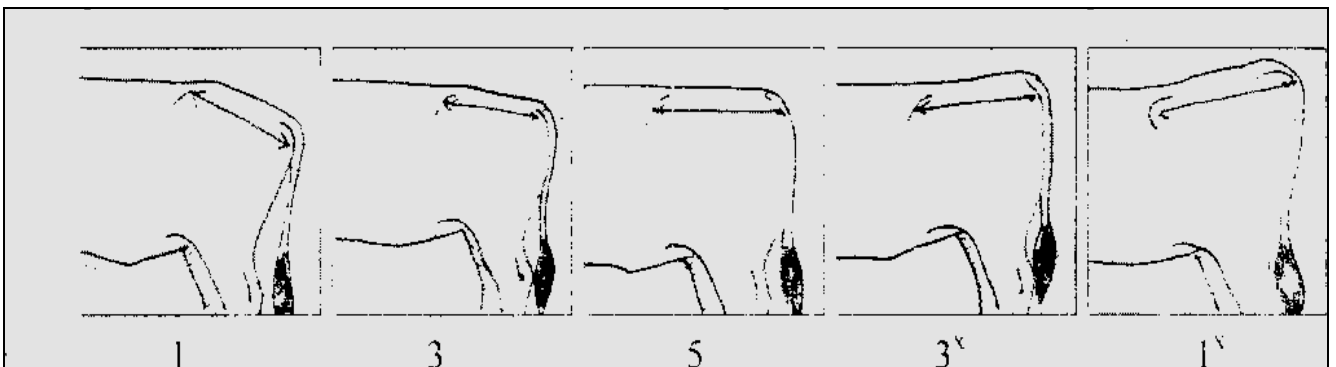
**Розвиток м'язів.** Його оцінювання проводять за ступенем випуклості м'язів у ділянці стегна (рис. 2).



**Рис. 2** Випуклість м'язів стегна (окосту) [12]

1 - ввігнуті (погано розвинені стегна із значною впадиною); 1<sup>x</sup> - дуже випуклі стегна ("допеллендери"); 3 - рівні (недостатньо розвинені) стегна; 3<sup>x</sup> - випуклі (добре омускулені) стегна; 5 - середня випуклість м'язів стегна.

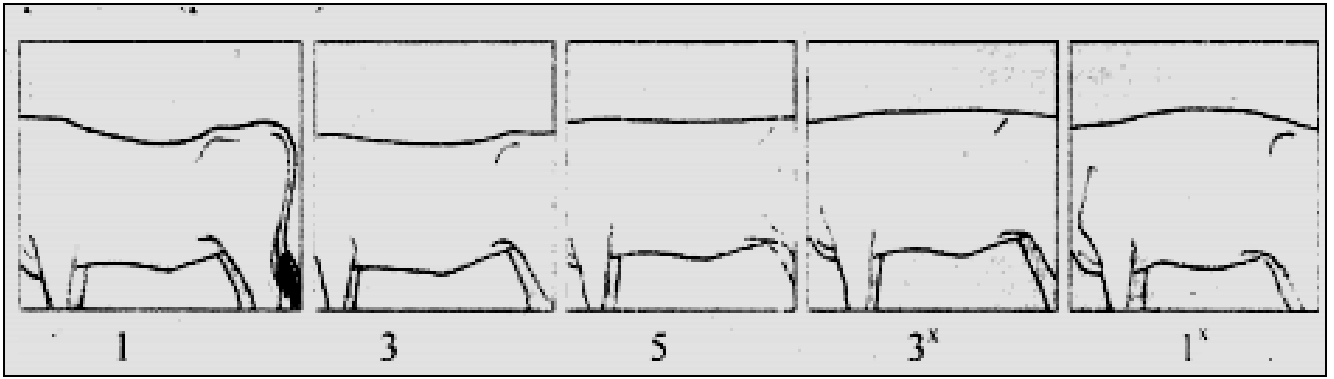
**Будова скелету.** При оцінюванні ознак цієї групи описують положення тазу і лінію спини та попереку. **Положення тазу** визначають за нахилом лінії проведеної між клубами і сідничними горбами відносно землі (рис. 3).



**Рис. 3** Положення тазу [12]

1 - сильно звислий (шилозадість, сідничні горби нижче клубів на 9 см і більше); 1<sup>x</sup> - сильно піднятий (сідничні горби вище клубів на 4 см і більше); 3 - звислий (сідничні горби нижче клубів на 6-3,9 см); 3<sup>x</sup> - припіднятий (сідничні горби вище клубів на 2-3,9 см); 5 - прямий (сідничні горби на рівні клубів) або злегка похилений (оптимальний нахил сідничних горбів на 3 см нижче).

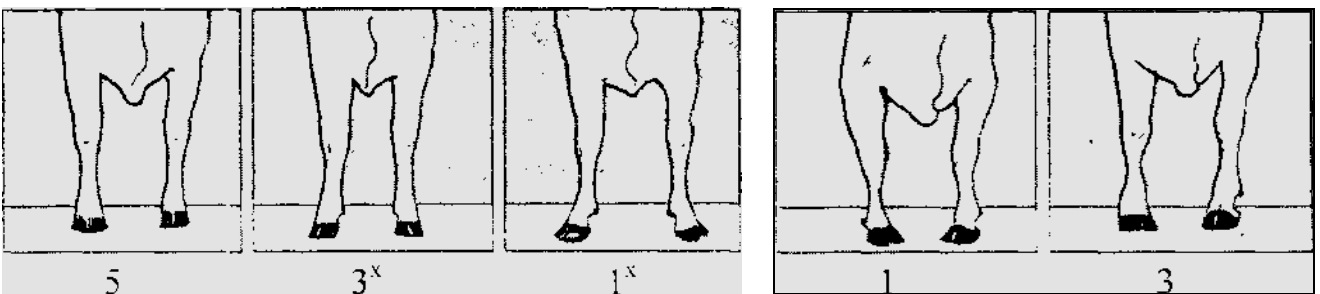
**Спина і попереk** мають бути рівними, не широкими, з добре поставленими хребцями (рис. 4).



**Рис. 4 Лінія спини і попереку [12]**

1 - дуже провисла; 1<sup>x</sup> - вигнута (горбата, коропоподібна); 3 - провисла незначно; 3<sup>x</sup> - дещо вигнута, 5 - рівна.

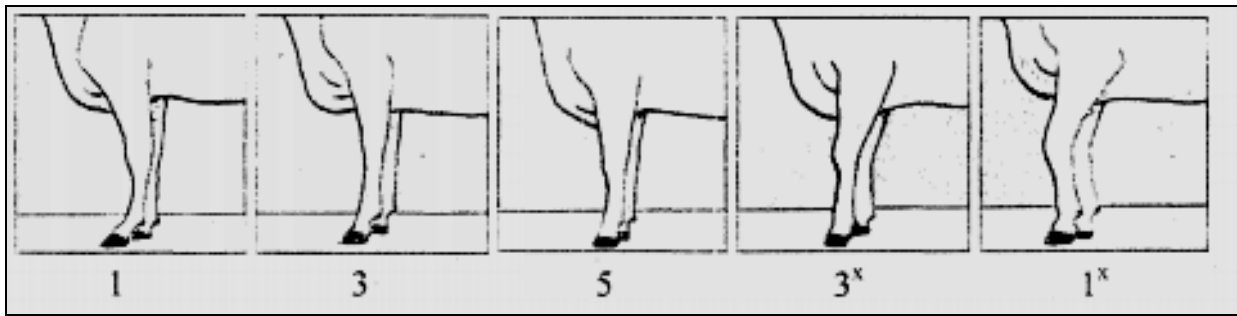
**Кінцівки.** Під час оцінювання стану передніх і задніх кінцівок та ратиць визначають здатність тварин до вільного руху та навантажень. **Перпендикулярність передніх кінцівок спереду** визначають за вертикальною лінією, яка пролягає від виступу плеча до землі, розділяючи всі їх складові навпіл (рис. 5).



**Рис. 5 Передні кінцівки спереду [12]**

1 - дуже викривлені до середини; 1<sup>x</sup> - дуже викривлені назовні (косолапість); 3 - дещо викривлені до середини; 3<sup>x</sup> - дещо викривлені назовні (вузька постава); 5 - перпендикулярні, прямо доставлені (паралельні).

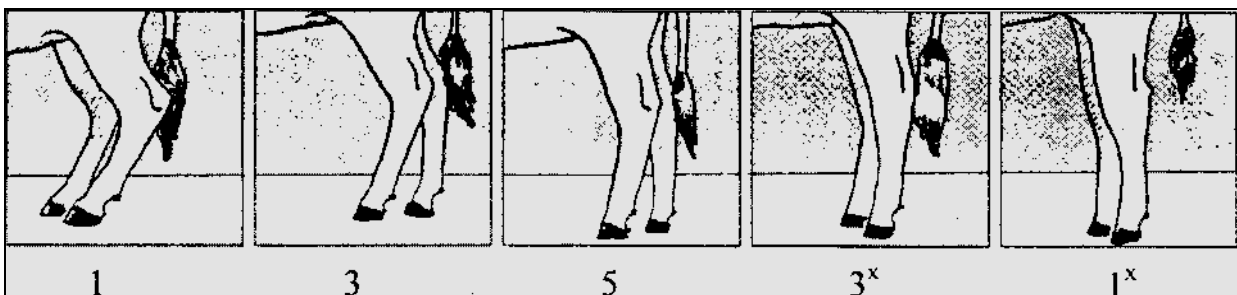
**Перпендикулярність передніх кінцівок з боку** оцінюють за вертикальною умовною лінією, що пролягає від центру осі лопатки по центру ніг (рис. 6).



**Рис. 6 Вигляд передніх кінцівок з боку [12]**

1- коліно дуже прогнуте, задня частина копита зміщена від осі зап'ястка (м'якість бабок); 1<sup>x</sup> – дуже аroachне коліно; 3- коліно прогнуте незначно; 3<sup>x</sup> – дещо аroachне коліно; 5 – перпендикулярні (рівні) кінцівки.

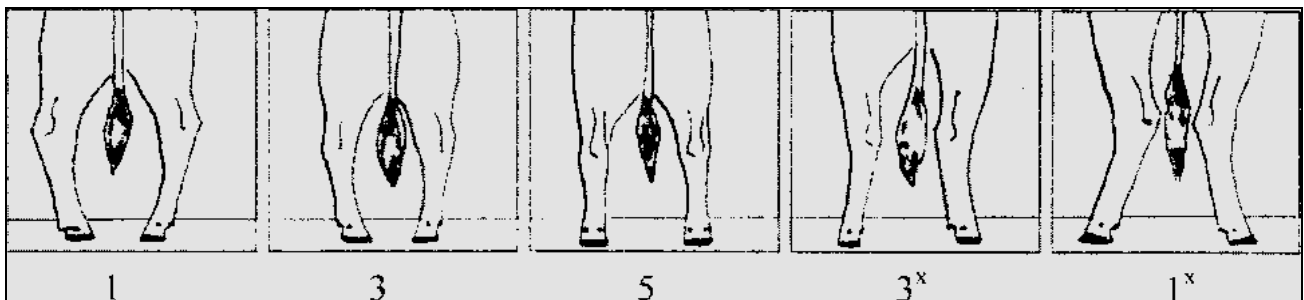
**Перпендикулярність задніх кінцівок з боку** визначають за кутом прогину задніх кінцівок у дялянці скакального суглоба і вертикальною лінією, що пролягає від сідничних горбів, чіпляє скакальні суглоби і опускається на відстані у 2-3 см позаду (рис.7).



**Рис. 7 Вигляд задніх ніг з боку [12]**

1 - сильно зігнуті (серпоподібні, шабlistі); 1<sup>x</sup> - занадто прямі (слонова постава); 3 - трохи зігнуті (серпоподібні незначно); 3<sup>x</sup> - поставлені прямо; 5 - нормально поставлені, майже перпендикулярні від сідничних горбів до скакального суглоба і бабки, оптимальний кут у скакальному, чітко вираженому, сухому та міцному суглобі 146-148°.

**Перпендикулярність задніх кінцівок із заду** визначають за вертикальною лінією від сідничних горбів до низу, яка поділяє всі частини ніг навпіл (рис. 8).



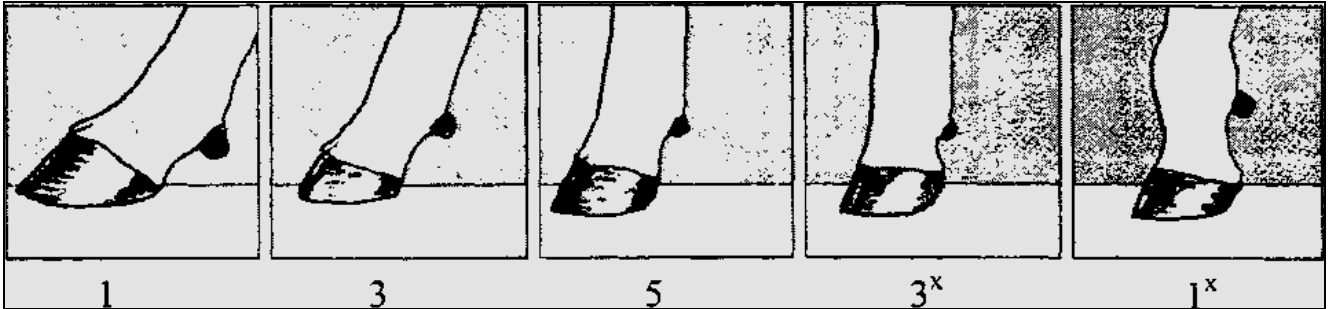
**Рис. 8 Вигляд задніх ніг ззаду [12]**

1 - дуже аroachні; 1<sup>x</sup> - дуже іксоподібні; 3 - аroachні; 3<sup>x</sup> - іксоподібні; 5 -



нормальні (перпендикулярні, рівні).

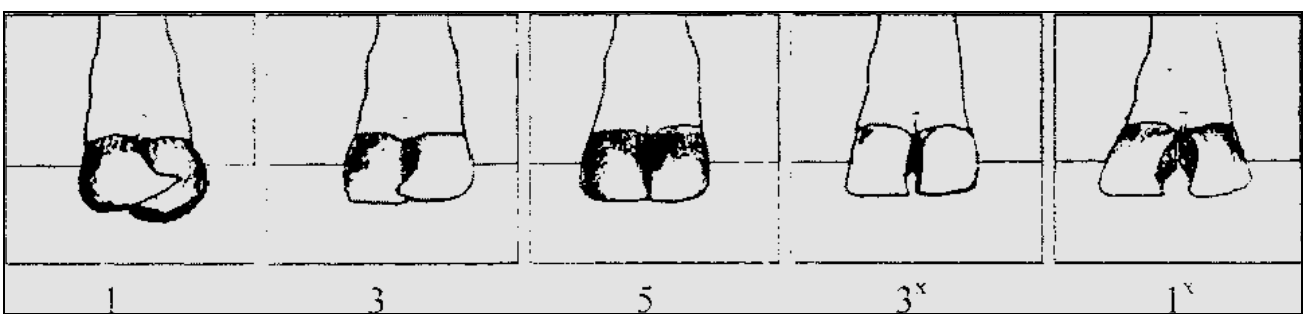
**Стан ратиць** оцінюють за кутом ратиці, висотою п'ятки копита, міцністю бабки та ступенем розростання копитного рогу. **Кут копита** визначають за кутом, утвореним передньою стінкою копита (ребра) задньої кінцівки відносно підошви, а **міцність бабки** - за міцністю путового суглоба (рис. 9). У випадку, якщо копито довге, то кут вимірюють у верхній його частині. При розходженні у постановці копит, оцінюють обоє і приймають до уваги меншу величину.



**Рис. 9 Кут копита і міцність бабки [12]**

1 - дуже плоске копито, кут менше  $36^\circ$ ; 1<sup>x</sup> - коротка пряма бабка, копито прямо поставлене (кут більше  $56^\circ$ ) і недостатньо міцне; 3 - копито низько поставлене (кут  $\sim 39^\circ$ ), недостатнє за висотою; 3<sup>x</sup> - копито відкрите (кут  $-51^\circ$ ); 5 - копито середньої висоти (кут  $-45^\circ$ ), коротка та міцна бабка, п'ятка - паралельна ребру і відповідає половині його довжини, довжина підошви 12-14 см і на 25-33 % більша, ніж ребра.

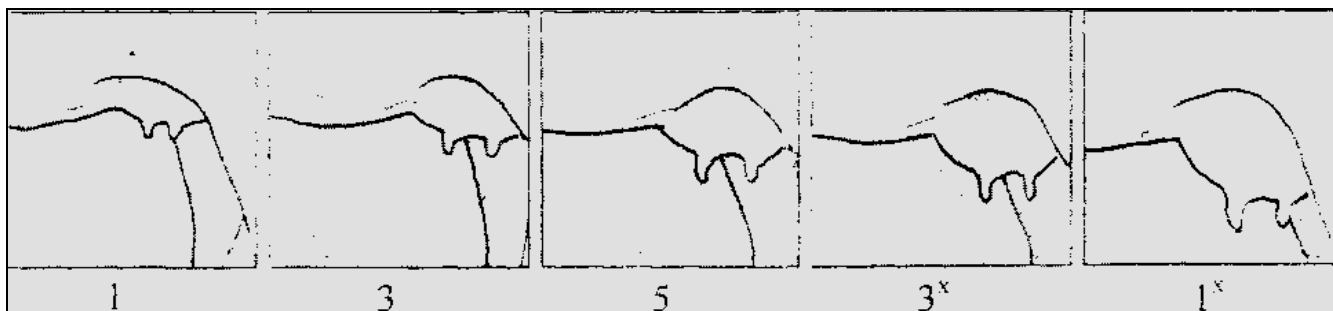
**Міжратицеву щілину і напрямок копита** визначають за відстанню між пальцями ратиці і за градусом нахилу половинок копита (рис. 10).



**Рис. 10 Напрямок копита [12]**

1 - дуже накладається (відросле, вузьке, довге); 1<sup>x</sup> - дуже відкрите (широка міжкопитна щілина); 3 - незначно накладається; 3<sup>x</sup> - відкрите недуже; 5 - компактне (бажане).

**Розвиток вим'я.** За розвитком вим'я м'ясних корів розподіляють на 5 класів (рис. 11).



**Рис. 11** Розвиток вим'я [12]

1 - недорозвинене; 1<sup>x</sup> - глибоке відвисле, слабо прикріплене, з великими дійками неправильної форми; 3- помірного розміру з недостатньо розвиненими частками і дійками небажаної форми; 3<sup>x</sup> - задовільної величини, добре розвинене з дійками середнього розміру і хорошої форми; 5 - бажане (чашовидне або округле), з невеликими, правильно розміщеними, дійками. Вим'я з додатковими дійками оцінюють у 1 бал.

Результати лінійного описування кожної ознаки сумують, за кількістю набраних балів комплексно оцінюють конституцію та екстер'єр корів [2].

**Завдання 3. Побудувати графік екстер'єрного профілю при лінійній оцінці будови тіла м'ясних корів.**

Результати лінійного оцінювання корів відображають у вигляді графіка екстер'єрного профілю (табл.1). Під час будування графіка осьова лінія є нульовою відміткою і відповідає оцінюванню ознак у 5 балів. Небажані зниження чи підвищення величин ознак у корів, порівняно з модельним типом, відображають у вигляді горизонтальної лінії, спрямованої вліво, або вправо від осьової.

## 1. Графік екстер'єрного профілю корів м'ясних порід

Кличка <i>Марта</i>		Г господарство					СТОВ "Воля"				
Ідент. № <i>UA7100306218</i>		Дата народження					26.02.2017 р.				
Порода <i>українська м'ясна</i>		Б									
		БМ									
Ознака	Послаблення	1	2	3	4	5	4 <sup>x</sup>	3 <sup>x</sup>	2 <sup>x</sup>	1 <sup>x</sup>	Посилення
Обхват грудей											
Висота в холці											
Висота в крижах											
Навскісна довжина тулуба	короткий										довгий
Глибина грудей	дрібні										глибокі
Ширина в клубах	вузькі										широкі
Ширина в сідничних горбах											
Довжина тазу											
Ширина грудей	вузькі										широкі
Обхват п'ясті	тонкі										грубі
Розвиток м'язів стегна											
Нахил тазу	припіднятий										звислий
Лінія спини	провисла										горбата
Постава кінцівок: передніх спереду											
передніх збоку											
задніх ззаду											
задніх збоку	саблиста										слонова
Кут копита і міцність бабки											
Форма копита											
Вим'я											

Загальне оцінювання 75 балів

Дата оцінювання \_\_\_\_\_ р.

Експерт- бонітер \_\_\_\_\_

**Завдання 4.** Вивчити чинники, які повинні бути враховані при проведенні лінійної оцінки будови тіла м'ясних корів.

- **ВИМОГИ БЕЗПЕКИ ОБСЛУГОВУЮЧОГО ПЕРСОНАЛУ.** Лінійне оцінювання повинні проводити лише атестовані експерти- бонітери, а обслуговувати обладнання і тварин - особи старші 18 років, ознайомлені з інструкцією та умовами його експлуатації і особливостями поведінки корів.

Під час роботи з коровами дотримуються вимог відповідно до ОСТ 46.3.2.157-84 ССБТ [7]. Для вилучення корів зі стада та їх фіксації використовують систему розколів та фіксаторів [11]. Захист персоналу від ураження атмосферною електрикою здійснюють відповідно до РД 34.21.122-87. Природне та штучне освітлення повинне відповідати СНиП 11-4-79.

- **ВИМОГИ ОХОРОНИ ДОВКІЛЛЯ.** Стічні води повинні підлягати очищенню і відповідати санітарним правилам і нормам щодо охорони поверхневих вод від забруднення згідно з СанПиН 4630-88 [1]. Охорону ґрунту від забруднення побутовими і промисловими відходами здійснюють відповідно до вимог санітарних правил утримання територій населених місць згідно з СанПиН 42-128-4690-88 .
- **ТРАНСПОРТУВАННЯ КОРІВ.** Худобу, яку передбачено оцінювати транспортують гоном, або перевозять всіма видами транспорту відповідно до чинних правил [8, 11].
- **МЕТОДИ КОНТРОЛЮВАННЯ.** Корови, призначені для оцінювання повинні мати індивідуальне маркування (бирку) згідно з ДСТУ 1706-92 [2], бути ідентифікованими та зареєстрованими [5], пройти генетичну експертизу походження та аномалій [10]. Контролювання фізіологічного стану тварин та індивідуальний облік продуктивності проводять фахівці і записують у форму "2-м'яс'" [2]. Оперативний контроль за додержанням та якістю виконання технологічних процесів при проведенні лінійного оцінювання тварин здійснюють їх власники.
- **ГАРАНТІЇ ЕКСПЕРТА-БОНІТЕРА.** Експерт-бонітер гарантує відповідність лінійного оцінювання корів вимогам чинного стандарту і є відповідальним за оформлення "Звіту щодо лінійного оцінювання екстер'єру м'ясних корів" (додаток Б) і будування "Графіка екстер'єрного профілю корів м'ясних порід" (табл.1). Відповідальним за достовірність даних племінного обліку, що використовують під час оцінювання м'ясних корів є їх власник.

### Контрольні питання

1. Особливості лінійної оцінки типу будови тіла корів м'ясних порід.
2. Загальні вимоги до лінійної оцінки типу будови тіла м'ясних корів.
3. Основні положення методики лінійної оцінки будови тіла м'ясних корів.
4. Перелік технологічних операцій під час проведення лінійного оцінювання.
5. Побудова графіку екстер'єрного профілю при лінійній оцінці будови тіла м'ясних корів.
6. Основні вимоги безпеки обслуговуючого персоналу при лінійній оцінці тварин, охорони довкілля, транспортування тварин.
7. Методи контролю при лінійній оцінці тварин.
8. Вимоги до експерта – бонітера при лінійній оцінці будови тіла м'ясних корів.

## Завдання для самостійної роботи

1. Вивчити методику лінійної оцінки типу будови тіла корів м'ясних корів.
2. Провести оцінку типу будови тіла м'ясних корів.
3. Побудувати графік –профіль при лінійній оцінці будови тіла м'ясних корів.
4. Зробити висновок про якісну оцінку типу будови тіла корів.

## Список літератури

1. ГОСТ 2874-82. Вода питьевая. Гигиенические требования и контроль за качеством (Вода питна. Гігієнічні вимоги та контроль за якістю).
2. Інструкція з бонітування великої рогатої худоби м'ясних порід. Інструкція з ведення племінного обліку у м'ясному скотарстві. – К.: Арістей, 2007. – 64 с.
3. Методика визначення екстер'єру великої рогатої худоби в онтогенезі / Сірацький Й.З., Федорович Є.І., Данилків Я.Н. та ін. // Методики наукових досліджень із селекції, генетики та біотехнології у тваринництві. – К.: Аграрна наука. – 2005. – С.98-103.
4. Миниш Г., Фокс Д. Производство говядины в США: мясное скотоводство. – М.: Агропроиздат, 1986. – 478 с.
5. Нормативно-правові акти з питань ідентифікації і реєстрації тварин. – К.: ТОВ «КТШ-Принт», 2004.- 92 с.
6. ОСТ 46.3.2.114-81 ССБТ Крупный рогатый скот. Погрузка и выгрузка при перевозке на спецмашинах. Требования безопасности (ССБП Велика рогата худоба. Навантаження та розвантаження при перевезенні на спецтранспорті. Вимоги безпеки).
7. ОСТ 46.3.2.157-84. ССБТ Содержание крупного рогатого скота. Требования безопасности (ССБП Утримання великої рогатої худоби. Вимоги безпеки).
8. Положення про порядок проведення генетичної експертизи походження та аномалій племінних тварин. Інструкція з проведення імуногенетичних досліджень племінних тварин / Ю.Ф.Мельник, Д.М.Микитюк, О.В. Білоус та ін.- К.: ППНВ, 2006.- 52 с.
9. СОУ М'ясне скотарство. Стійлове утримання худоби. Основні параметри.
10. СОУ М'ясне скотарство. Утримання худоби на природних пасовищах. Основні параметри.
11. Черкаев А.В., Черкаева И.А. Технология специализированного мясного скотоводства. – М.: Агропроиздат, 1988. – 270 с.
12. La Razza Marchigiana / Migni L., Ridolfi M., Filippini F., Sensi B.- Perugia (Italy): Anabic, 1996.- 45 p.

## Вимоги до оцінювання промірів корів м'ясних порід, % від середньої величини по підконтрольному стаду

Проміри	5	4	4 <sup>x</sup>	3	3 <sup>x</sup>	2	2 <sup>x</sup>	1	1 <sup>x</sup>
Висота в холці	94,3-98,0	92,3-94,2	98,1-100,0	90,3-92,2	100,1-101,2	88,3-90,2	101,3-104,0	≤88,2	≥ 104,1
Висота крижак	94,3-98,0	92,3-94,2	98,1-100,0	90,3-92,2	100,1-101,2	88,3-90,2	101,3-104,0	≤88,7	≥ 103,9
Глибина грудей	94,3-98,0	92,3-94,2	98,1-100,0	90,3-92,2	100,1-101,2	88,3-90,2	101,3-104,0	≤90,4	≥ 109,6
Ширина грудей	94,3-98,0	92,3-94,2	98,1-100,0	90,3-92,2	100,1-101,2	88,3-90,2	101,3-104,0	≤81,9	≥ 118,1
Ширина в клубах	94,3-98,0	92,3-94,2	98,1-100,0	90,3-92,2	100,1-101,2	88,3-90,2	101,3-104,0	≤87,5	≥ 111,6
Навскісна довжина тулуба	94,3-98,0	92,3-94,2	98,1-100,0	90,3-92,2	100,1-101,2	88,3-90,2	101,3-104,0	≤88,8	≥ 105,5
Ширина в сідничних горбах	94,3-98,0	92,3-94,2	98,1-100,0	90,3-92,2	100,1-101,2	88,3-90,2	101,3-104,0	≤71,9	≥ 109,4
Довжина тазу	94,3-98,0	92,3-94,2	98,1-100,0	90,3-92,2	100,1-101,2	88,3-90,2	101,3-104,0	≤82,9	≥ 104,8
Обхват грудей	94,3-98,0	92,3-94,2	98,1-100,0	90,3-92,2	100,1-101,2	88,3-90,2	101,3-104,0	≤89,4	≥ 110,6
Обхват п'ясті	94,3-98,0	92,3-94,2	98,1-100,0	90,3-92,2	100,1-101,2	88,3-90,2	101,3-104,0	≤86,4	≥ 104,4

Звіт щодо лінійного оцінювання екстер'єру м'ясних корів

Порода	Код	Бальне оцінювання основних ознак екстер'єру м'ясних корів												Статі тіла, балів																			
		Розмір тіла						Розвиток м'язів						Будова скелету		Кінцівки																	
Госп-во		Обхват грудей		Висота в крижах		Висота в холці		Навислена довж. тугіва		Глибина грудей		Ширина в клубках		Довжина тазу		Ширина груді		Обхват п'ястка		Лінія спини і попереку		Нахил тазу		Лінія спини і попереку									
Код	госп-ва	см	см	см	см	см	см	см	см	см	см	см	см	см	см	см	см	см	см	см	см	см	см	см	см	см							
Адреса		см	см	см	см	см	см	см	см	см	см	см	см	см	см	см	см	см	см	см	см	см	см	см	см	см							
Ключ	Вік	Загальна сума балів																															
ка №	р.																																
Марта	5	75	210	4х	136	5	132	5	152	5	75	5	63	1х	34	4х	54	4х	45	5	20	4х	5	3	3	5	3х	4	5	1	1	3	
Зозуля	5	77	190	3	138	5	134	5	153	5	73	5	53	4	32	5	52	5	34	1	20	4х	3	5	3	3х	5	4	3х	3х	3	3	
Лиска	5	59	205	5	145	2х	140	2х	168	1х	73	5	53	4	38	2х	59	1х	45	5	20	4х	3	1	5	3	3	1х	1	3	5	3	
Качка	5	66	214	3х	147	4х	142	2х	158	4х	78	3х	52	4	35	4х	58	1х	44	5	20	4х	3х	4х	5	1х	5	5	1х	3	3х	5	
Майка	5	75	195	4	138	5	135	5	155	5х	68	2	54	5	37	3х	53	5	40	4	21	1х	5	3	5	5	1х	3х	5	1х	3	5	
Козуля	5	52	208	5	141	4х	140	2х	170	1х	76	4х	56	5	39	1х	58	1х	43	5	20	4х	1	3х	3х	1	1	1	3х	5	1	1	
Бандя	5	71	207	5	136	5	134	5	150	4х	73	5	59	4	35	4х	52	5	48	3х	19	5	1х	5	1х	3	5	1	1	3х	5	1	
Чайка	5	71	200	4	142	3х	141	2х	156	5	76	4х	54	5	35	4х	55	4х	46	4х	20	4х	3	5	3	5	3	1х	3	5	1х	3	
Содія	5	47	207	5	149	4х	144	1х	168	1х	76	4х	62	2х	41	1х	58	1х	50	2х	21	1х	3	3	3	1х	3х	3	1х	5	3	3	
Сльоза	5	66	195	4	137	5	137	4х	150	4х	74	5	50	2	33	5	53	5	44	5	19,5	5	1х	1х	3	1	5	3х	3	1	1	3	
Σ			2031		1409		1379		1580		742		556		356		552		439		200												
М			203		140		137		158		74,2		55,6		35,6		55,2		43,9		20,1		3	2,8	3,3	3,4	2,8	3,4	2,6	2,6	3,0	2,6	3,0

