

Міністерство освіти і науки України
Харківська державна зооветеринарна академія
Факультет технологій продукції тваринництва та менеджменту
Кафедра технології тваринництва та птахівництва

Склали :
Доцент Криворучко Ю.І.
Доцент Зандарян В.А.

ЕКСТЕР'ЄР І КОНСТИТУЦІЯ ХУДОБИ М'ЯСНИХ ПОРІД

*Методичні вказівки і завдання для лабораторно-практичних занять
студентів зі спеціальності 204 - " Технологія виробництва і переробки
продукції тваринництва з дисципліни
" Технологія виробництва яловичини"*

Харків 2017

УДК 636.082

ЕКСТЕР'ЄР І КОНСТИТУЦІЯ ХУДОБИ М'ЯСНИХ ПОРІД: методичні вказівки і завдання для студентів 4 курсу факультету технологій продукції тваринництва та менеджменту зі спеціальності 204 - «Технологія виробництва і переробки продукції тваринництва» з дисципліни «Технологія виробництва яловичини». – Харків: РВВ ХДЗВА, 2017. – 16 с.

Укладачі: Криворучко Ю. І.- доцент кафедри
Зандарян В. А. – доцент кафедри

Рецензент: Маменко О.М. – зав. кафедрою прикладної екології, професор
член-кореспондент НААНУ

Розглянуто і схвалено на засіданні кафедри технології тваринництва та
птахівництва протокол № від

Розглянуто і схвалено Вченою радою факультету технологій продукції
тваринництва та менеджменту від протокол №

Відповідальний за випуск – доцент Ю.І. Криворучко

Підписано до друку

Формат 60x84; 1 : 16. Ум. др. арк.

Наклад – 100 примірників. Оригінал – макет підготував Ю.І. Криворучко

Видавництво РВВ ХДЗВА, 2017

Тема: ЕКСТЕР'ЄР І КОНСТИТУЦІЯ ХУДОБИ М'ЯСНИХ ПОРІД

Мета заняття: оволодіти методами оцінки екстер'єру, особливостями екстер'єру, конституції худоби м'ясних порід.

Теоретичне обґрунтування. Як відомо, екстер'єр – це зовнішня будова тіла тварин за окремими статями з урахуванням напряму продуктивності. За екстер'єром можна визначити продуктивність тварин, їх типовість щодо породи, лінії, родини, фізіологічний стан, проаналізувати умови їх вирощування і використання.

Методика виконання завдань. Методика передбачає ознайомлення з особливостями екстер'єру та конституції м'ясної худоби, методами оцінки екстер'єру, вимогами при визначенні вгодованості тварин.

Завдання 1. Вивчити особливості та вади екстер'єру м'ясної худоби.

Для оцінки тварини за екстер'єром визначають тип конституції, породність і типовість, індивідуальні особливості, що відрізняють тварин від інших, вікову мінливість, кондиції, стан здоров'я, здатність до певного рівня продуктивності.

При оцінці екстер'єру м'ясної худоби враховують такі статі:

- Голова (від величини якої значною мірою залежать легкість (трудність) перебігу отелення);
- Шия;
- В передній третині тулуба – холка, ділянка лопатки, сокілок, ділянка грудей за лопатками, кінцівки;
- В середній третині тулуба – спина, попереk, груди, ребра, черево, пах, голодна ямка;
- В задній третині тулуба – крижі, таз, виповненість мускулатурою, вим'я, зовнішні статеві органи, кінцівки.

Екстер'єр м'ясної худоби:

- загальний вид і вираженість типу породи: пропорціональна будова тіла, широкий та округлий, дещо низький тулуб (в залежності від породи), добре розвинена мускулатура, міцний, але не грубий кістяк;

- статі екстер'єру (рис.1): голова і шия – голова невелика, типова для породи, шия коротка й добре обмускулена; груди – широкі, глибокі, округлі, без западин за лопатками; добре розвинений, широкий і видається вперед сокілок; спина, попереk – широкі, холка – м'ясиста й широка; верхня лінія спини рівна, спина й попереk широкі, довгі, з добре розвиненою мускулатурою; крижі – рівні, широкі та довгі, добре виповнені мускулатурою; стегна – сильно розвинена мускулатура, яка низько опускається до скакального суглоба, внутрішній бік стегна м'ясистий; щуп виповнений врівень з нижньою лінією тулуба; вим'я правильної форми (рис. 2,3); кінцівки – правильно поставлені, з не грубим кістяком й міцними копитами.

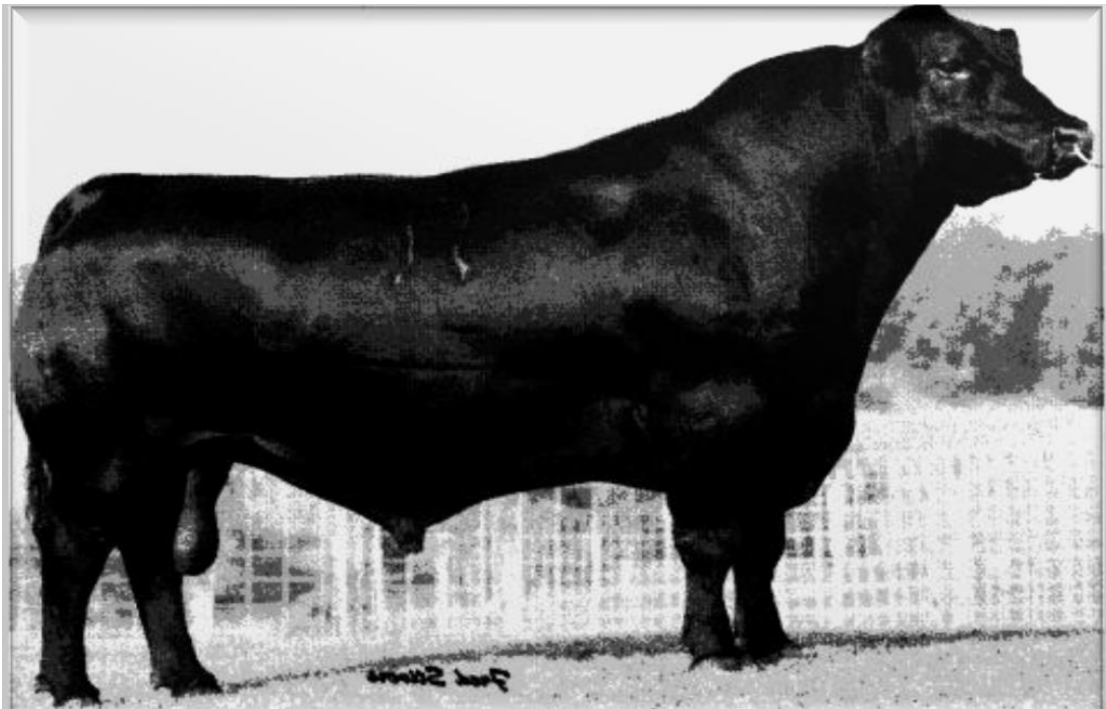
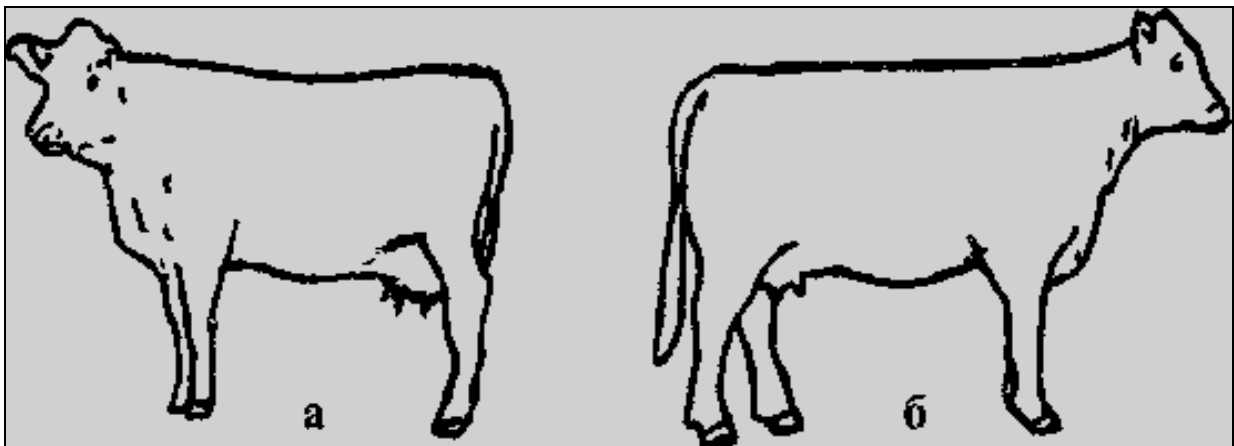
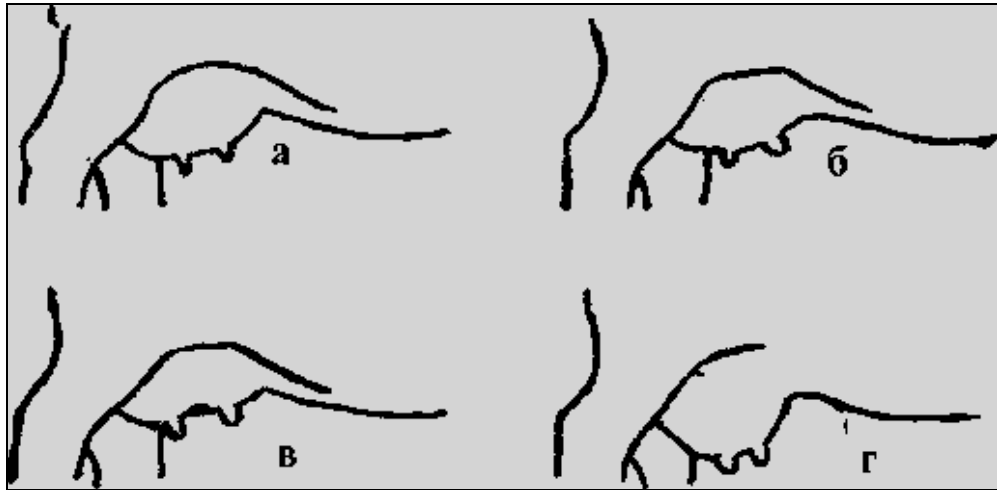


Рис. 1 Екстер'єрні особливості м'ясної худоби



а- тварини з високою плодючістю; б- тварини з низькою плодючістю

Рис. 2. Вираженість вторинних статевих органів у корів
(за Г. Мінішем, Д. Фоксом,1986)



- а- вим'я бажаної величини, добре розвинене, дійки невеликі, правильно розміщені, хорошої форми;
- б — вим'я задовільної величини, добре розвинене, дійки середнього розміру і хорошої форми;
- в — вим'я помірному розміру, добре розвинене (може бути з вираженими чвертями або недостатньо розвиненими), дійки великі (можуть бути з перехопленням);
- г — вим'я небажаної величини, глибоке, відвисле, слабо прикріплене, дійки дуже великі, неправильної форми.

Рис. 3. Оцінка вим'я і дійок у корів м'ясного напрямку продуктивності (за Г. Мінішем, Д.Фоксом, 1986)

Екстер'єр худоби скороспілих і пізньоспілих м'ясних порід може дещо відрізнитись, особливо великорослістю.

Особливу увагу при оцінці екстер'єру м'ясної худоби звертають на розвиток мускулатури по всьому тілу і особливо задньої його третини.

Роги – небажана ознака для м'ясних тварин. В умовах вільно-вигульного утримання рогата худоба за часту травмує одне одного. Через це перевагу віддають безрогій (комолій) худобі, яка спокійніша. У стадах комоліх корів значно менше абортів травматичного характеру, а отже - вищий вихід телят.

Недоліки і вади екстер'єру м'ясної худоби. При оцінці екстер'єру м'ясної худоби залежно від вираження статей вказують на недоліки і вади. Останні виражають відхилення від норми будови тіла, при яких племінне використання не бажане. Наявність вад і недоліків свідчить про незадовільні умови годівлі, слабе здоров'я, неправильне використання тварин. Основні вади наступні: «бугаяча» голова у корови і «коров'яча» - у бугая; холка висока і гостра, роздвоєна; спина провисла, горбата, дахоподібна; круп шилозадий, провислий, дахоподібний; черево «сінне», худорляве; кінцівки вузької й слонової постанови, шабlistість та іксоподібність; вим'я небажаної форми.

Завдання 2. Вивчити методи оцінки екстер'єру м'ясної худоби.

Існує 5 методів оцінки екстер'єру тварин:

1. *Окомірний з описуванням статей тіла тварини* – при цій оцінці важливо мати чітке уявлення про ідеальну будову тіла тварини, а також дотримуватись єдиної системи описування.

Огляд необхідно розпочати завжди з голови. Спочатку визначають її величину, пропорційність щодо тулуба. У м'ясної худоби по носовому дзеркалу визначають стан здоров'я та породну належність. Тулуб тварин оглядають по верхній (холка, спина, попереку), середній (плече, ребра, здухвина, крижі) і нижній (череві) лініях. Оглядають передні, потім задні кінцівки. При цьому звертають увагу на стан ратиць.

В подальшому оцінюють розвиток зовнішніх статевих органів у самців і вим'я у самок.

Окомірна оцінка досить суб'єктивна, тому результати її залежать від досвіду спеціаліста.

2. *Взяття промірів* – більш точною є оцінка за промірами. Вона дає можливість позбавитись суб'єктивізму, який може бути допущений при окомірній оцінці. Кількість промірів може бути різною, залежно від мети вимірювання. Для визначення м'ясної продуктивності худоби бажані такі проміри: висота в холці, висота в попереку, висота в крижах, глибина грудей, ширина грудей, коса довжина тулуба, обхват грудей, коса довжина заду, довжина тулуба, напівобхват заду, обхват п'ястка, ширина в маклаках, ширина в тазостегнових сполученнях, ширина в сідничних горбах, довжина голови, ширина голови (лоба) та інші.

При визначенні м'ясної продуктивності важливе значення має промір напівобхват заду. Він значною мірою характеризує виповненість стегон мускулатурою. Вихідними точками для взяття проміру є передні виступи колінних чашок.

Великий інтерес являє собою спіральний промір стегна, запропонований М.Бургкартом і Г.Фельклом (ФРН, 1964), який можна застосувати для об'єктивної прижиттєвої оцінки м'ясної продуктивності худоби. Стегно було вибрано для оцінки м'ясної продуктивності тому, що є наймасивнішою частиною туші; воно становить 28-30% від її маси і має високий вихід м'яса. При вимірюванні стегна необхідно мати стрічку. Починають вимірювання з місця перетину по маклаках і середній лінії спини, потім стрічку ведуть під кутом 40-50° через середину внутрішнього боку стегна й далі по зовнішньому боці стегна до сідничного горба (рис.4). Між величиною цього проміру й масою стегна визначена висока позитивна кореляційна залежність – $r = 0,88$. Використання цього проміру сприяє більш об'єктивній оцінці м'ясної продуктивності і тим самим зумовлює більш успішну селекцію м'ясної худоби за цією ознакою.



Рис. 4 Взяття спірального проміру стегна

3. *Вирахування індексів* – для характеристики особливостей будови тіла тварин м'ясного напрямку продуктивності та з метою більш повного уявлення про пропорційність різних частин тіла знаходять загально визнані індекси будови тіла. Найбільш вживані індекси будови тіла, що являють інтерес для м'ясної худоби наступні (табл.1).

Наведені індекси виражають співвідношення промірів між собою, а також з живою масою та площею поперечного перетину грудної клітки. Вони дають змогу більш об'єктивно оцінити м'ясні форми тварин на основі фактичного датованого матеріалу, що має важливе значення в селекції при порівнянні представників не тільки різних груп (порід), а й різних поколінь.

4. *Побудова екстер'єрних профілів* - поряд з індексами для аналізу екстер'єру за промірами застосовують графічний метод порівняння й оцінки тварин шляхом побудови екстер'єрного профілю. Це графічне зображення різниці між промірами (або індексами) даної тварини або групи і стандарту. За стандартну величину можуть бути прийняті середні проміри по породі, групі тварин. Екстер'єрний профіль наочно ілюструє відхилення даних промірів тварини від стандартних показників. Основною перевагою графічного методу порівняно з визначенням індексів є наочність.

5. *Фотографування* – при фотографуванні м'ясної худоби відстань між об'єктивом і твариною повинна відповідати потроєній довжині тулуба тварин. Об'єктив фотоапарату має перебувати на рівні пересічення площини, яка проходить через плечо-лопатковий і колінний суглоби, з площиною, проведеною по дотичній заднього кута лопатки. Фотографування необхідно проводити в умовах природного освітлення. Темних особин краще фотографувати на світлому, а світлих – на темному фоні (ліс, зелені насадження та ін.). лінія горизонту не повинна збігатись з лінією спини тварини або ділити її на дві частини. Тварин виводять на рівний, з твердим покриттям майданчик і ставлять так, щоб було видно всі чотири кінцівки та ратиці.

1.Індекси будови тіла

Індекс	Спосіб розрахунку
Довгоногості (високо рослості)	$\frac{\text{Висота в холці} - \text{глибина грудей}}{\text{Висота в холці}} \times 100$
Розтягнутості (формату)	$\frac{\text{Коса довжина тулуба (палкою)}}{\text{Висота в холці}} \times 100$
Тазогрудний	$\frac{\text{Ширина грудей за лопатками}}{\text{Ширина в маклаках}} \times 100$
Грудний (широкогрудості)	$\frac{\text{Ширина грудей}}{\text{Глибина грудей}} \times 100$
Глибокогрудості	$\frac{\text{Глибина грудей}}{\text{Висота в холці}} \times 100$
Збитості	$\frac{\text{Обхват грудей}}{\text{Коса довжина тулуба (палкою)}} \times 100$
Перерослості	$\frac{\text{Висота в крижах}}{\text{Висота в холці}} \times 100$
Шилозадості	$\frac{\text{Ширина в сідничних горбах}}{\text{Ширина в тазостегнових зчленуваннях}} \times 100$
Формат заду	$\frac{\text{Ширина в тазостегнових зчленуваннях}}{\text{Ширина в маклаках}} \times 100$
Костистості	$\frac{\text{Обхват п'ястка}}{\text{Висота в холці}} \times 100$
Широколобості	$\frac{\text{Ширина лоба}}{\text{Довжина голови}} \times 100$
Великоголовості	$\frac{\text{Довжина голови}}{\text{Висота в холці}} \times 100$
Масивності (за Дюрстом)	$\frac{\text{Шир. грудей} \times \text{глиб. грудей} \times \text{коса довж. тулуба (стрічкою)}}{10000} \times 100$
М'ясності (за Грегорі)	$\frac{\text{Напівобхват заду}}{\text{Висота в холці}} \times 100$
Важковаговості (за Ланіною Г.В.)	$\frac{\text{Жива маса, кг}}{\text{Висота в холці} + \text{глибина грудей} + \text{ширина грудей}} \times 100$
Широтний (за Ланіною Г.В.)	$\frac{\text{Жива маса, кг}}{\text{Висота в холці} \times \text{коса довжина тулуба (палкою)}} \times 100$
Широкотілості (за Знам'яніним М.М.)	$\frac{(\text{Ширина грудей} + \text{ширина в маклаках})}{\text{Висота в холці} + \text{коса довжина тулуба (палкою)}} \times 100$
Провислості	$\frac{\text{Висота в попереку}}{(\text{Висота в холці} + \text{висота в крижах})} \times 100$
Вираженості типу	$\frac{\text{Площа поперечного перетину грудної клітки, см}^2}{\text{Глибина грудей} \times \text{коса довжина тулуба (палкою)}} \times 100$

Завдання 3. Вивчити типи конституції м'ясної худоби.

Конституція – це сукупність анатомо-фізіологічних особливостей організму, зумовлених спадковістю й умовами індивідуального розвитку, зв'язаних з характером продуктивності тварин. Це основа продуктивності та племінної цінності м'ясної худоби, оскільки тварини різних конституційних типів мають неоднакові продуктивні якості, різну стійкість проти хвороб і до несприятливих умов навколишнього середовища. Вимоги до оцінки м'ясних тварин за конституцією підвищилися при переведенні галузі на промислову основу – потрібні здорові, високопродуктивні тварини з міцною конституцією, стійкі проти захворювань, пристосовані до конкретних умов господарства.

Є кілька класифікацій типів конституції, з яких у практиці м'ясного скотарства доцільно використовувати ту, що ґрунтується на анатомо-морфологічних відмінностях, пов'язаних з напрямом продуктивності тварин (П.М.Кулешов, 1960).

Класифікація П.М. Кулешова оснований на розвитку таких елементів організму як шкіра, м'язи, сполучна і жирова тканини, кістяк і черевна порожнина. Відповідно до цього розрізняють: *грубу, ніжну, щільну і пухку* конституції. Крім перерахованих, запропоновано (Є.А. Богданов, 1923; М.Ф.Іванов, 1936) ще і *міцну*. Між характерними типами конституції існують проміжні (змішані): груба щільна, груба пухка, ніжна щільна, ніжна пухка. Тварини міцної конституції займають проміжне місце серед інших.

Для ніжної пухкої конституції в основному відносять компактні спеціалізовані м'ясні породи британського походження. Тварини добре і швидко відгодовуються, дають мрамурове м'ясо.

Найбільш бажаною для м'ясної худоби є міцна конституція.

Тварини різних типів конституції відрізняються за будовою тіла, продуктивністю, а також біологічними особливостями. Визначення типів конституції, яке ґрунтується переважно на окомірній оцінці, поки що малоефективне. Об'єктивно ж охарактеризувати конституцію можна лише на основі кількісних ознак.

Методику визначення типів конституції за кількісними показниками екстер'єру (промірами й індексами) розробив М.М.Колесник (1960). Запропонований ним спосіб враховує такі особливості будови тіла як грубість і ніжність, щільність і пухкість, широко і вузькотілість. Для встановлення належності окремих тварин до того чи іншого типу конституції використані показники восьми промірів і жива маса, на основі яких складено шість індексів. Для обліку грубості та ніжності будови тіла застосовують три індекси:

$$1. = \frac{\text{Обхват п'ястка (оп)}}{\text{Висота в холці (вх)}} \times 100;$$

$$2. = \frac{\text{Коса довжина заду (кдз)}}{\text{Коса довжина тулуба (кдт)}} \times 100;$$

$$3. = \frac{\text{Довжина голови (дг)}}{\text{Коса довжина тулуба (кдт)}} \times 100$$

Ці індекси розроблені так, що зростання їх кількісних показників вказує на відносне збільшення обхвату п'ястка, довжини заду і довжини голови, завдяки чому підкреслюється грубість будови тіла. Зменшення індексів свідчить про ніжну конституцію.

Для обліку щільності та пухкості використовують такий індекс:

$$\frac{\text{ЖМ}}{\text{ОГ} \times \text{КДТ} \times \frac{1}{2} \text{ШГ}} \times 100;$$

де ЖМ – жива маса, г;
ОГ - обхват грудей;
КДТ – коса довжина тулуба;
ШГ – ширина грудей.

Цей індекс відображає відношення живої маси тварини (вираженої у грамах) до умовного об'єму тулуба. Чим вищий цей показник, тим більша щільність будови тіла тварини. Менші показники індексу вказують на наростання пухкості.

При обліку широко- і вузькозадості застосовують такі два індекси:

$$1. = \frac{\text{Ширина грудей (шг)}}{\text{Обхват грудей (ог)}} \times 100;$$

$$2. = \frac{\text{Ширина в маклаках (шм)}}{\text{Обхват грудей (ог)}} \times 100$$

Ці індекси у своїх кількісних визначеннях свідчать відповідно про відносні розміри ширини грудей і заду.

Завдання 3. Засвоїти методи визначення вгодованості м'ясної худоби.

Ступінь вгодованості тварин встановлюють за допомогою прощупування, а також, якщо виникли протиріччя при здаванні на м'ясо - після забою. Згідно з технічними умовами ТУ 46.14 України 2-92 «Велика рогата худоба м'ясних порід, м'ясних типів, їх помісей і гібридів для забою» велику рогату худобу м'ясного напрямку залежно від віку і статі поділяють на такі групи:

1. Доросла худоба – корови і бугаї у віці старше трьох років;
2. Молодняк – бугайці, бички – кастрати, первістки і телички у віці від 8 місяців до трьох років;
3. Телята – бугайці та телички віком від 14 днів і до відлучення (у 8 місяців)

Дорослу худобу залежно від екстер'єрних особливостей і вираження м'ясних форм підрозділяють на дві підгрупи відповідно вимог (табл.2).

2.Вимоги до екстер'єру дорослої м'ясної худоби при реалізації на м'ясо

Підгрупа	Характеристика категорій
Корови	
А	Високорослі, масивні, широко тілі; форми тулуба великі, продовгуваті; добре розвинена мускулатура на всіх ділянках тулуба, особливо в кульшовій частині; жива маса не менше 500 кг
Б	Низькорослі, форми тулуба округлі й компактні; мускулатура розвинена добре; груди, спина, попереk і зад достатньо широкі, кістки скелету не виступають; жирові відкладення можуть прощупуватися біля основи хвоста і паху; жива маса не менше 450 кг
Бугаї	
А	Високорослі, форми тулуба масивні, продовгуваті, дещо вуглуваті; кістяк міцний; добре розвинена мускулатура на всіх ділянках тулуба
Б	Низькорослі, форми тулуба округлі, компактні; широко тілі, мускулатура розвинена добре, груди, спина і лопаткова частина виповнені

Вимоги до телят-молочників залежно від екстер'єру і живої маси (табл.3).

3.Вимоги до телят-молочників м'ясної худоби за екстер'єром і живою масою

Підгрупа	Характеристика (мінімальні показники м'яса)
А, Б	Мускулатура розвинена добре, волосяний покрив гладкий, слизові оболонки: повік – білі, без червонуватого відтінку, десен – білі або з ледь рожевим відтінком, губ, піднебіння – білі або жовтуваті; жива маса не менше 100 кг

В Україні розроблено новий національний стандарт ДСТУ 4673: 2006 «Велика рогата худоба для забою» Технічні умови, який ведемо в дію з 01.01.2009 року, але він не працює й донині. Залежно від вгодованості дорослу худобу, молодняк і телят поділяють на дві категорії: першу і другу (табл.4,5,6,7).

За допомогою прощупування визначають кількість жирових відкладень. У процесі відгодівлі сало спочатку відкладається на внутрішніх органах (біля серця, нирок, у серозних оболонках, що оточують шлунок і кішки вник) а потім у міру зростання ступеня вгодованості – безпосередньо під шкірою. Прощупування дає можливість визначитися про наявність підшкірних жирових відкладень. У худоби м'ясних порід спостерігається деяка послідовність жировідкладення в окремих ділянках тіла (рис.3).

Промацування складки шкіри спереду колінної чашечки (задній щуп) дозволяє визначити щільність мускулатури і характер жирових відкладень. Щільність і вагомість щупа вказують на добру м'ясність і вгодованість.

4. Вимоги до категорій вгодваності дорослої великої рогатої худоби

Категорія	Характеристика (нижній граничний рівень)
Корови, воли, телиці	
Перша	Мускулатура розвинена задовільно, форми тулуба дещо кутасті, лопатки виділяються, стегна дещо підтягнуті. Остисті відростки грудних та поперекових хребців, сідничні горби та маклаки виступають, але не різко. Відкладання підшкірного сала промацуються біля основи хвоста і на сідничних горбах, щуп виповнений слабо. У волів мошонка дещо заповнена салом і м'яка на дотик
Друга	Мускулатура розвинена менш задовільно. Форми тулуба кутасті, лопатки помітно виділяються, стегна плоскі, підтягнуті. Остисті відростки грудних та поперекових хребців, сідничні горби та маклаки помітно виступають. Відкладання підшкірного сала можуть бути у вигляді невеликих ділянок на сідничних горбах та на попереку. У волів мошонка підтягнута, змощена і без жирових відкладень
Бугаї	
Перша	Мускулатура розвинена добре. Форми тулуба округлі. Груді, спина, попереk і зад досить широкі, лопатки і стегна виповнені, кістки скелета не виступають
Друга	Мускулатура розвинена задовільно. Форми тулуба дещо кутасті. Груді, спина, попереk і зад менш широкі, лопатки і стегна дещо підтягнуті, кістки скелета дещо виступають

5. Вимоги до категорій вгодваності молодняка великої рогатої худоби

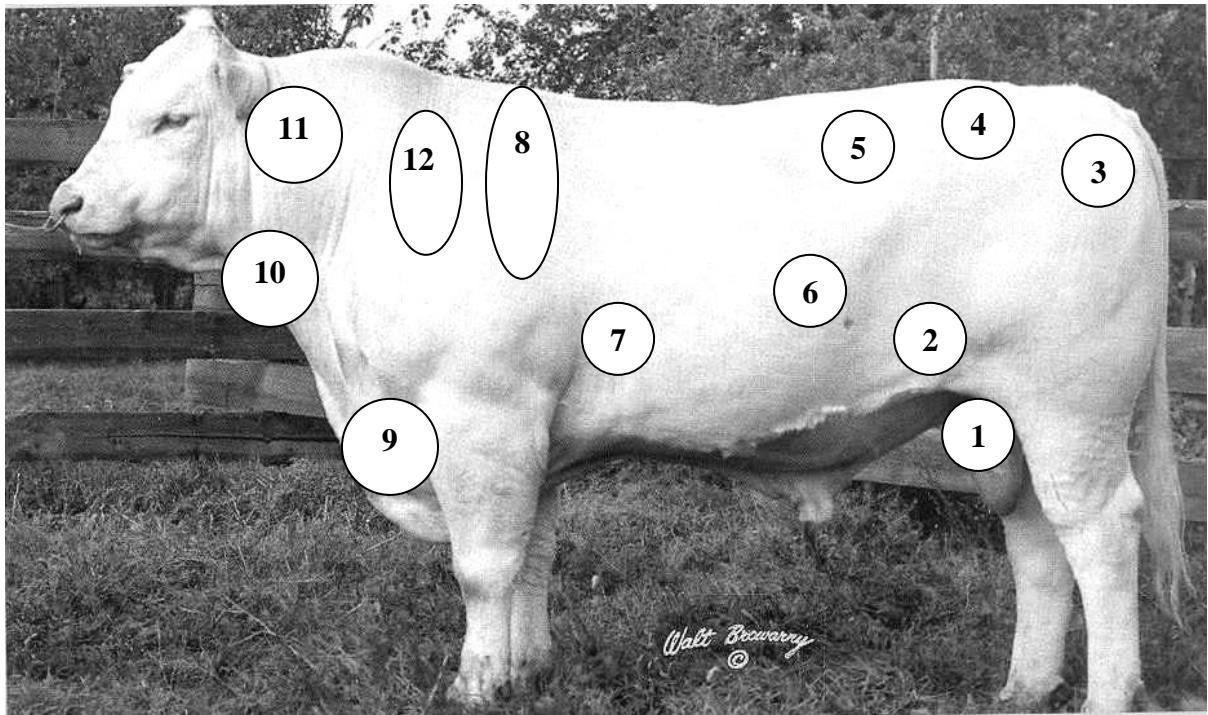
Категорія	Характеристика (нижній граничний рівень)
Перша	Мускулатура розвинена добре, форми тулуба округлі, лопатки, попереk, зад і стегна виповнені. Остисті відростки грудних і поперекових хребців, сідничні горби і маклаки дещо виступають. Підшкірні відкладення сала промацуються біля основи голови
Друга	Мускулатура розвинена менш задовільно. Форми тулуба не досить округлі. Холка, остисті відростки грудних та поперекових хребців, сідничні горби та маклаки виступають. Відкладання підшкірного сала не промацуються

6. Вимоги до категорій вгодваності телят

Категорія	Характеристика (нижній граничний рівень)
Перша	Мускулатура розвинена добре, форми тулуба округлі, лопатки, попереk, зад і стегна виповнені.
Друга	Мускулатура розвинена задовільно. Форми тулуба не досить округлі. Лопатки і стегна виповнені задовільно. Сідничні горби і маклаки виступають

7. Вимоги до категорій вгодованості телят-молочників

Категорія	Характеристика (нижній граничний рівень)
Перша	Маса тіла не менше ніж 30 кг. Мускулатура розвинена задовільно. Остисті відростки грудних і поперекових хребців не виступають, волочяний покрив гладенький. Слизові оболонки: повік – білі, без червонуватого відтінку, десен – білі або з ледь рожевим відтінком, губ, піднебіння – білі або жовтуваті
Друга	Мускулатура розвинена менш задовільно. Остисті відростки грудних і поперекових хребців дещо виступають. Слизові оболонки повік, ясен, губ, піднебіння можуть мати червонуватий відтінок.



1 – область паха; 2 – область колінної складки; 3 – в сідничних буграх (нижче кореня хвоста); 4 – крижі; 5 – поперек; 6 – на останньому ребрі; 7 – позаду ліктьового суглобу; 8 – ділянка лопатки; 9 – підгруддя; 10 – горло; 11- за вухами; 12 – передня частина шиї.

Рис. 3 Послідовність жирових відкладень на окремих ділянках тіла великої рогатої худоби

Наявність підшкірного сала на маклаках вказує на поширення жирового поливу майже вздовж всієї поверхні тіла, бо в цій точці жирові відкладення з'являються тільки у добре вгодованих тварин.

Під час промацування поперека і боків у межах середньої частини ребер маємо змогу визначити щільність і ступінь розвитку м'язової тканини, а також характер поширення жирового поливу. Наявність жирових відкладень у цих точках вказує на значний розвиток жирового поливу уздовж всієї поверхні туші.

Промацування точок біля останніх ребер дає змогу стверджувати про наявність жирових відкладень лише на цій частині тіла, оскільки сало з'являється тут трохи пізніше, ніж біля кореня хвоста.

Наявність підшкірного сала, добрий розвиток і щільність м'язів підгруддя вказують на високу м'ясність і вгодованість тварин. Нагромадження жирових відкладень на шиї, за вухами і біля горла – на найвищий ступінь відгодівлі.

Вказана черговість жирових відкладень загалом характерна для великої рогатої худоби, але є деякі відмінності, які залежать від породи, індивідуальних особливостей і статі тварин. Тому кожний спеціаліст у процесі роботи, крім загального прощупування, повинен обрати для себе найбільш з його точки зору, характерний шуп, який повно характеризує вгодованість тварини і очікуваний забійний вихід. Вважають, що наявність жирових відкладень біля кореня хвоста, у колінній складці, поперековому і серцевому щупах вказує на наявність вищої категорії вгодованості. Реберний, лопатковий, стегновий, грудний і вушний щупи вказують на наявність жирної худоби.

Контрольні питання

1. Особливості та вади екстер'єру м'ясної худоби.
2. Методи оцінки екстер'єру м'ясної худоби
3. Типи конституції м'ясної худоби
4. Методи визначення вгодованості м'ясної худоби.
5. Послідовність жирових відкладень на окремих ділянках тіла великої рогатої худоби
6. Категорії вгодованості згідно стандарту ДСТУ 4673: 2006 «Велика рогата худоба для забою»

Завдання для самостійної роботи

Вивчити особливості екстер'єру, вади та недоліки екстер'єру м'ясної худоби, методи оцінки екстер'єру, конституцію будови тіла, методи визначення ступеня вгодованості худоби.

Список літератури

1. ДСТУ 4673:2006. Велика рогата худоба для забою. – К.: Держспоживстандарт України, 2008. – 12 с.
2. Нусов Н.И., Игнатенко Г.Г. Скотоводство / Н.И. Нусов, Г.Г.Игнатенко. – М., «Колос», 1968. – С. 34-36.
3. Костенко В. І. Технологія виробництва молока і яловичини: практикум / В. І. Костенко.К.: Агроосвіта, 2013.- С. 161-167.
4. Тимченко О.Г., Зубець М.В., Козир В.С. М'ясне скотарство / О.Г. Тимченко М.В.Зубець, В.С.Козир. – К.: Урожай, 1991. – С.78-83.
5. Пабат В.О., Угнівенко А.М., Вінничук Д.Т. М'ясне скотарство України / В.О.Пабат, А.М.Угнівенко, Д.Т.Вінничук. – К.: Аграрна наука, 1997. – С.28-46.

