

**О.А. Купчишина, аспірант**

**Миколаївський національний аграрний університет**

## **ВПЛИВ ДЕРЖАВНОЇ РЕГУЛЯТОРНОЇ ПОЛІТИКИ НА ФУНКЦІОНУВАННЯ АГРАРНОГО СЕКТОРУ**

*Визначено, що одним з важливих сучасних методологічних підходів при вивченні обсягу та ефективності державної регуляторної політики в аграрній сфері є підхід Організації економічного співробітництва та розвитку (ОЕСР). При цьому агросектор розглядається як сукупність трьох елементів: сукупність аграрних підприємств, сектор загального забезпечення та споживачі аграрної продукції. Динаміка результуючого показника рівня урядової підтримки аграрного сектору (TSE) для України за 1995-2016 рр. характеризується різноспрямованістю, що свідчить про відсутність в Україні цілеспрямованої послідовної політики у сфері аграрного виробництва.*

*TSE для України за обсягом є співставним з Казахстаном, при цьому TSE Казахстану характеризується меншою амплітудою коливань відносно України, що свідчить про більш виважену і послідовну аграрну політику в Казахстані. Порівняння з TSE РФ свідчить про значно більші обсяги урядової підтримки аграрного сектору економіки в Російській Федерації, але TSE Російської Федерації також характеризується різкими коливаннями.*

*Так само нестабільною є частка PSE у GFR за 1995-2016 рр., динаміка якої у цілому підтверджує мінливість регуляторних заходів в аграрному секторі України. При цьому послідовність регуляторної політики розвинених країн підтверджується статистикою. Якщо для країн Європейського Союзу та ОЕСР частка PSE у GFR є стабільною, то для пост-радянських країн (Казахстан, РФ, Україна) вона зазнає значних коливань.*

**Ключові слова:** *аграрний сектор, національна економіка, регуляторна політика, державна підтримка, регуляторні заходи.*

**Постановка проблеми.** Аграрний сектор України займає визначальну роль у формуванні національної продовольчої та економічної безпеки країни. Але цей сектор об'єктивно вимагає комплексу заходів державної регуляторної політики. Необхідність регулювання аграрного сектору об'єктивно впливає з особливостей його організації та функціонування.

Державна регуляторна політика є основним інституціонально-правовим механізмом, що і обумовлює актуальність дослідження.

**Аналіз останніх досліджень та публікацій.** Комплексне дослідження впливу державної регуляторної політики на функціонування аграрного сектору є предметом численних публікацій. Серед них можна виділити роботи М.А. Погрібняк [1], Н. Малышева [2], Н.В. Осадчої [3], В.І. Ляшенко [3], І.В. Колупаєвої [4], О. Жулінської [5], І.Я. Чугунова [6], О.П. Крайника [6], В.І. Криленко [7] та ін. Але особливо актуальними залишаються питання оцінки ефективності державної регуляторної політики з точки зору підтримки виробництва конкретних видів, груп сільськогосподарської продукції.

**Формулювання цілей статті.** Метою статті є дослідження впливу державної регуляторної політики на функціонування аграрного сектору.

**Виклад основного матеріалу досліджень.** Одним з важливих сучасних методологічних підходів при вивченні обсягу та ефективності державної регуляторної політики в аграрній сфері є підхід Організації економічного співробітництва та розвитку (ОЕСР). Результуючим показником даної методики є показник загального рівня державної підтримки агросектору TSE (Total Support Estimate), який відображує загальну різницю між обсягами оподаткування та субсидування аграрного сектору економіки. Тобто у випадку перевищення субсидій над податками, цей показник є позитивним (політика субсидування аграрного сектору), його від’ємне значення свідчить про політику оподаткування агросектору.

При цьому агросектор розглядається як сукупність трьох елементів: 1) сукупність аграрних підприємств (виробників), 2) сектор загального забезпечення (інфраструктура) та 3) споживачі аграрної продукції. Відповідно, для оцінки підтримки цих трьох підсекторів використовуються основні показники, які у підсумку формують значення показника TSE [8, с. 43]:

PSE (Producer Support Estimate) – показник підтримки виробників, який відображує обсяг річних валових бюджетних трансфертів у грошовій формі виробникам аграрної продукції;

GSSE (General Service Support Estimate) – показник підтримки сектору загального забезпечення агросектору (аграрної інфраструктури), який відображує обсяг річних валових бюджетних трансфертів у грошовій формі організаціям, які надають послуги аграрному виробництву.

CSE – Consumer Support Estimate – оцінка підтримки споживчого сектору аграрної продукції, яка вимірюється обсягом річних валових бюджетних трансфертів до/від споживачів.

Таким чином, показник TSE є результуючим показником бюджетної підтримки агросектору, відображуючи чисту різницю між податками та субсидіями (трансфертами) для виробників, інфраструктури та споживачів.

Крім країн ОЕСР ці показники розраховуються й для економік тих країн, які є значними гравцями на ринку аграрної продукції, зокрема, й для України, що дозволяє порівнювати об'єм та вектори національної регуляторної політики в аграрній сфері тих країн, де аграрний сектор відіграє значущу роль.

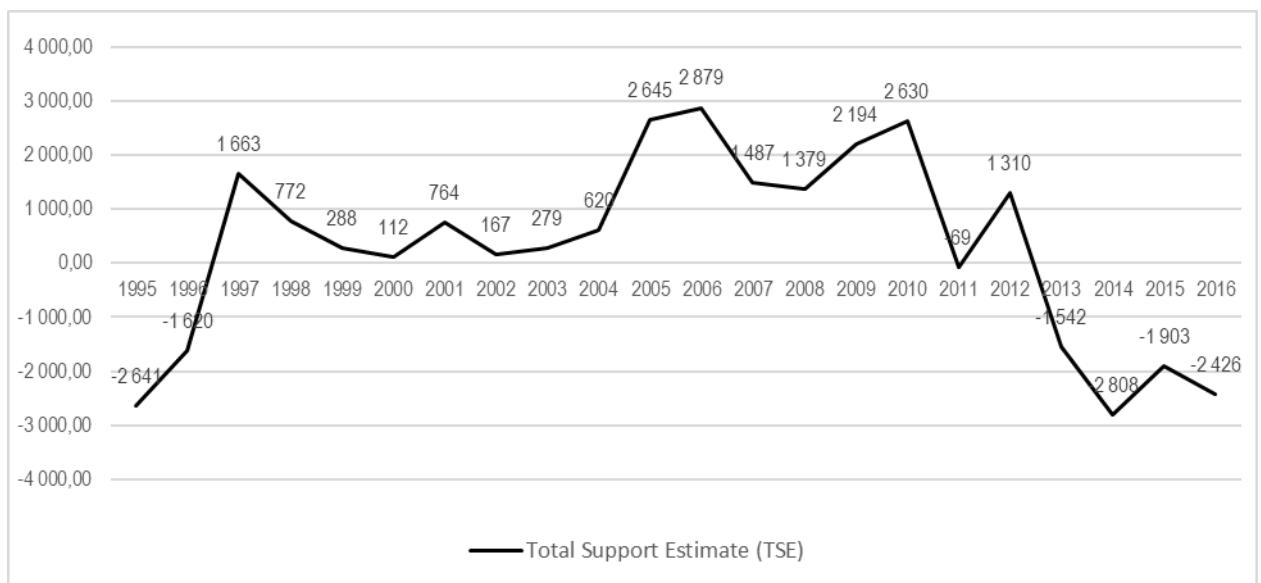
### 1. Значення основних показників регуляторної політики за методикою ОЕСР для України, млн дол. США

Рік	Total Support Estimate (TSE)	Producer Support Estimate (PSE)	General Services Support Estimate (GSSE)	Consumer Support Estimate (CSE)
1995	-2640,59	-2936,6	296,00	3786,46
1996	-1620,44	-1960,38	339,93	2884,27
1997	1662,56	1390,49	272,07	-821,64
1998	771,83	563,26	208,58	-325,66
1999	287,58	143,56	144,02	520,10
2000	112,38	37,37	75,01	328,81
2001	763,66	651,57	112,09	-224,40
2002	166,56	-9,45	176,00	543,23
2003	279,08	1,30	277,78	307,56
2004	620,05	258,9	361,14	432,95
2005	2644,67	2087,27	557,40	-1189,37
2006	2879,09	2369,72	509,37	-1005,53
2007	1487,38	820,90	666,48	749,26
2008	1378,63	664,21	714,42	-1460,01
2009	2193,67	1708,00	485,67	-2170,28
2010	2630,00	2016,72	613,29	-516,44
2011	-68,88	-744,64	675,75	776,58
2012	1310,05	535,27	774,79	773,10
2013	-1542,33	-2199,49	657,16	2331,18
2014	-2807,55	-3100,91	293,35	2979,58
2015	-1903,14	-2018,00	114,87	1815,21
2016	-2426,44	-2536,07	109,63	2110,58

Джерело: за даними [9]

У табл. 1 нами представлено дані про основні показники регуляторної політики для аграрної сфери згідно методики ОЕСР для України за 1995-2016 рр.

Динаміка результуючого показника рівня урядової підтримки аграрного сектору (TSE) для України за 1995-2016 рр. характеризується різноспрямованістю (рис. 1). Так, до 1997 р. TSE для України мав від’ємне значення, після тривалого періоду позитивних значень з 1997-2010 рр., від’ємні значення TSE відновилися. Така різноспрямованість результуючого показника та його різкі зміни з року в рік свідчать про відсутність в Україні цілеспрямованої послідовної політики у сфері аграрного виробництва.



**Рис. 1. Динаміка показнику Total Support Estimate (TSE) для України за 1995-2016 рр., млн дол. США**

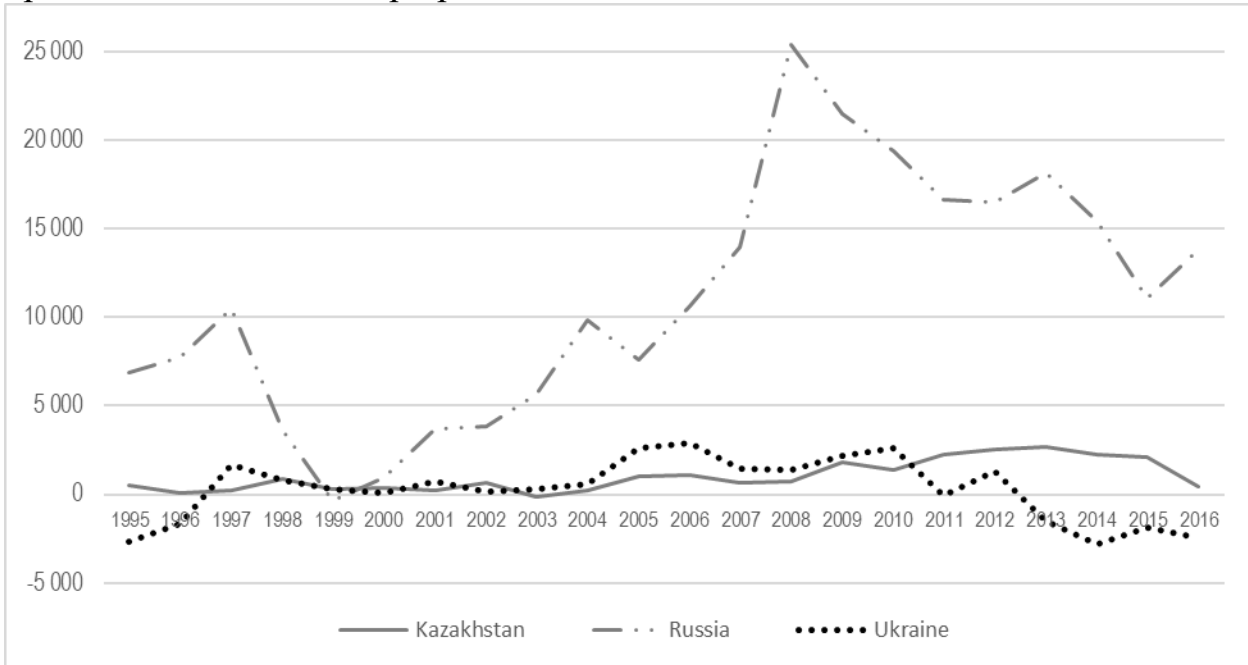
*Джерело: збудовано автором за даними [9]*

Доступні статистичні дані ОЕСР дозволять порівняти динаміку обсягу та коливань TSE з двома іншими пострадянськими країнами - РФ та Казахстаном (рис. 2).

TSE для України за обсягом є співставним з Казахстаном, при цьому TSE Казахстану характеризується меншою амплітудою коливань відносно України, що свідчить про більш виважену і послідовну аграрну політику в Казахстані. Порівняння з TSE РФ свідчить про значно більші обсяги урядової підтримки аграрного сектору економіки в РФ, але TSE РФ також характеризується різкими коливаннями.

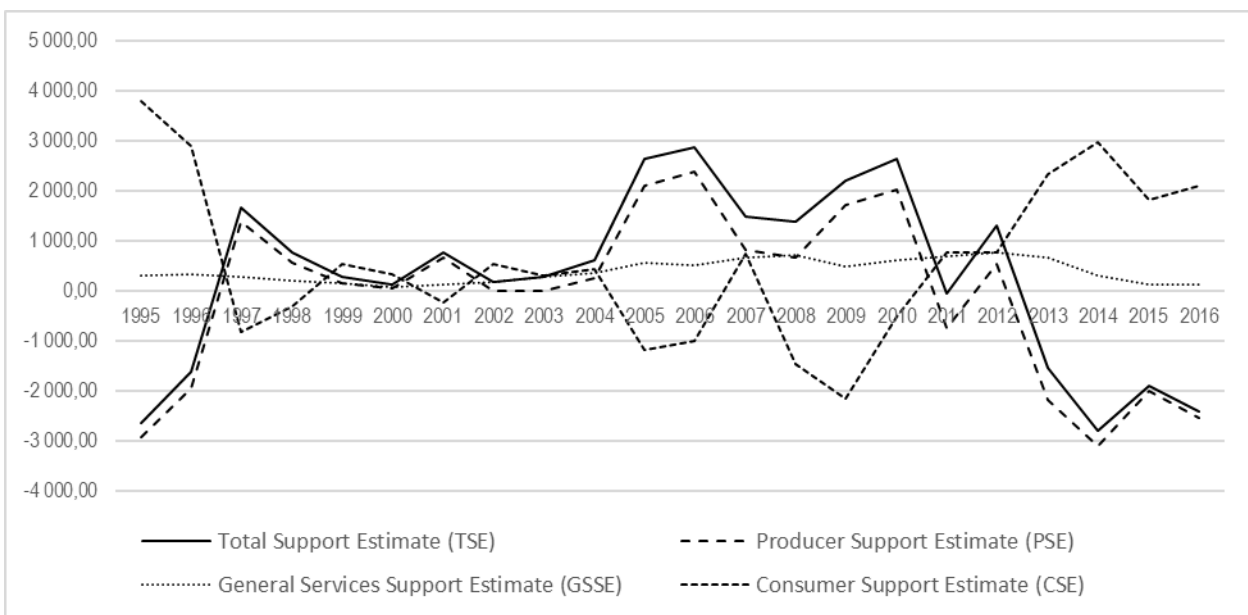
Аналіз усіх чотирьох основних показників регуляторної політики за методикою ОЕСР для України за 1995-2016 рр. (рис. 3) показує постійну

позитивну величину і відносну стабільність показника GSSE (General Services Support Estimate) впродовж усього періоду аналізу. Цей показник характеризує державну підтримку інфраструктурних підприємств, які надають послуги агровиробникам, причини його відносної стабільності проаналізовано нижче при розгляді його складових.



**Рис. 2. Динаміка показника Total Support Estimate (TSE) за 1995-2016 рр. для України, РФ, Казахстану, млн дол. США**

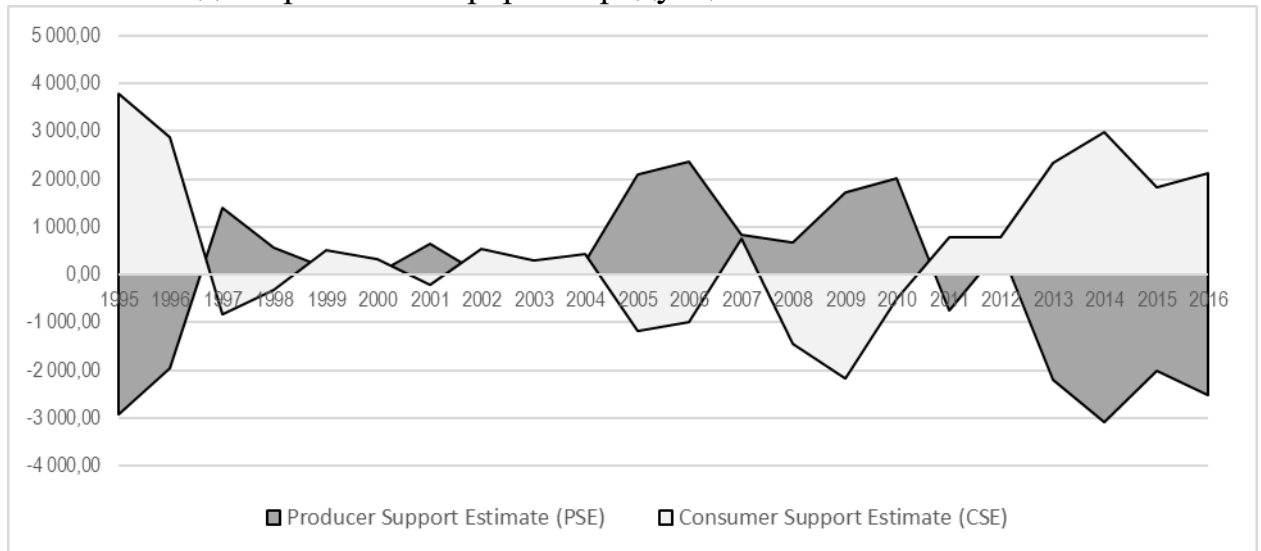
Джерело: збудовано автором за даними [9]



**Рис. 3. Динаміка основних показників оцінки державної підтримки за методикою ОЕСР за 1995-2016 рр. для України, млн дол. США**

*Джерело: збудовано автором за даними [9]*

При аналізі показників ОЕСР для України слід звернути увагу на протифазність показників PSE та CSE (рис. 4), яка пояснюється тим, що CSE є дзеркальним відображенням головного компонента PSE - підтримки ринкової ціни (MPS - Market Price Support) як суми трансфертів від споживачів до виробників аграрної продукції.



**Рис. 4. Взаємодія показників PSE та CSE за 1995-2016 рр. для України, млн дол. США**

*Джерело: збудовано автором за даними [9]*

Починаючи з 2011 р. спостерігається позитивне значення CSE (внутрішні ціни на аграрну продукцію нижче за світові, споживачі отримують субсидію) та, відповідно, від'ємне значення підтримки виробників PSE (виробники оподатковуються).

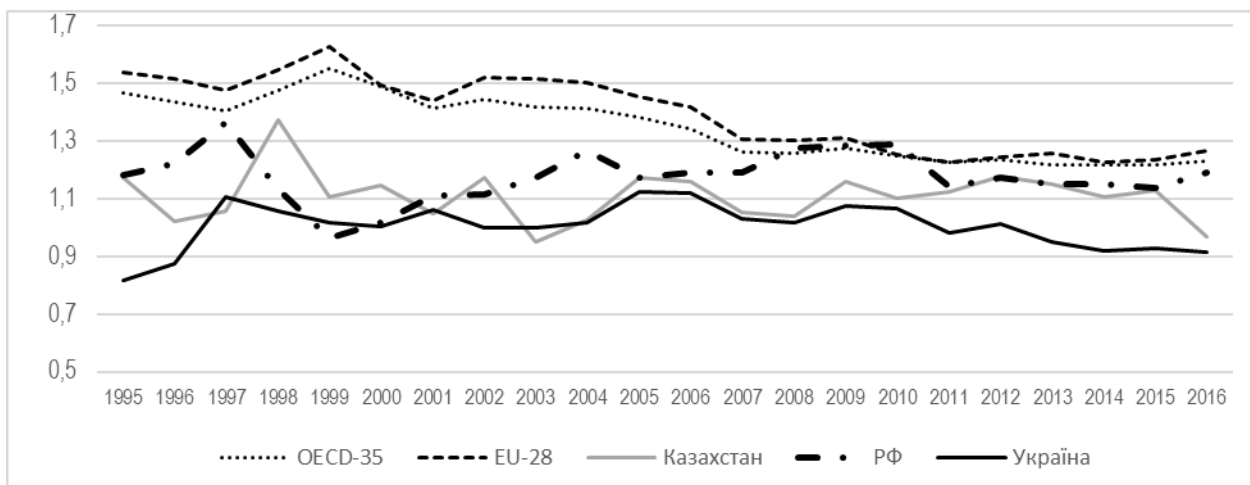
Оцінка підтримки виробника передбачає використання крім PSE також двох співвідношень на його базі:

- **Producer Nominal Assistance (PNA) Coefficient** – коефіцієнт номінальної підтримки виробника – співвідношення між валовим доходом виробника біля воріт (включаючи підтримку) і валовим доходом у цінах на кордоні (приведеним до рівня цін біля воріт виробника);

- **Producer Nominal Protection (PNP) Coefficient** – коефіцієнт номінального захисту виробника – співвідношення між середньою ціною, отриманою виробником біля воріт (включаючи платежі на тону поточного виробництва) і ціною на кордоні (приведеною до рівня ціни біля воріт виробника).

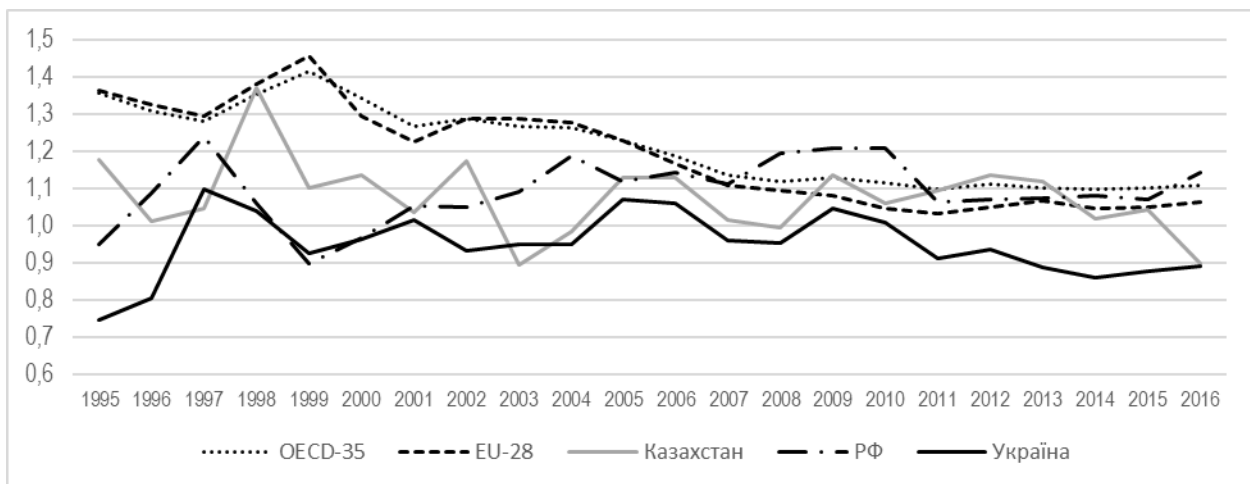
Використання цих коефіцієнтів дозволяє порівняти підтримку виробників аграрної продукції для економік різних розмірів. Обсяг підтримки виробників PSE та коефіцієнти PNA та PNP пов'язані між собою, що демонструє їх динаміка для України за 1995-2016 рр. Аналогічно до динаміки PSE, динаміка PNA та PNP свідчить про різноспрямованість української аграрної політики впродовж досліджуваного періоду. Починаючи з 2013 р. яскраво визначений період оподаткування агровиробників.

Порівнюючи коефіцієнти PNA та PNP України з деякими іншими країнами, можна зробити висновок, що рівень підтримки і захисту українських товаровиробників є найнижчим (рис. 5, 6).



**Рис. 5. Динаміка Producer Nominal Assistance Coefficient за 1995-2016 рр. для України та вибраних регіонів, коеф.**

Джерело: збудовано автором за даними [9]



**Рис. 6. Динаміка Producer Nominal Protection Coefficient за 1995-2016 рр. для України та вибраних регіонів, коеф.**

*Джерело: збудовано автором за даними [9]*

При цьому рівень підтримки українських виробників аграрної продукції, визначений за допомогою показника PSE не корелює з даними про рентабельність українських аграрних підприємств. Співставлення даних про рівень рентабельності виробництва с.-г. продукції в с.-г. підприємства і рівня підтримки аграрного виробництва за методикою ОЕСР за показником PSE не показує залежності між цими показниками, скоріше демонструючи їхню протифазність.

Найвищі показники рівня рентабельності виробництва с.-г. продукції у с.-г. підприємствах за 1995-2016 рр. спостерігаються у період найменшої урядової підтримки (2013-2016 рр.). Така ситуація свідчить про необхідність обережного використання показника PSE у дослідженнях регуляторної політики в аграрному секторі України. Основна критика цього показника полягає у тому, що значну його частину складає показник MPS (Market Price Support), який має мало спільного з фіскальною підтримкою підприємств [S375].

При цьому інформативним для оцінки складових регуляторної політики в аграрному секторі виглядає аналіз складових PSE та частка PSE у виручці агровиробників (показник GFR - Gross Farm Receipts - валові надходження господарства) для України.

**Висновки.** Аналіз складових PSE для України за 1995-2016 рр. показує що з року в рік жодний з компонентів не демонструє стабільних значень. Наприклад, частка платежів, заснованих на проміжному споживанні, змінювала своє значення з позитивного на від'ємне щороку з 2010 р. по 2013 р.

Так само нестабільною є частка PSE у GFR за 1995-2016 рр., динаміка якої у цілому підтверджує мінливість регуляторних заходів в аграрному секторі України.

При цьому послідовність регуляторної політики розвинених країн підтверджується статистикою. Якщо для країн ЄС та ОЕСР частка PSE у GFR є стабільною, то для пост-радянських країн (Казахстан, РФ, Україна) вона зазнає значних коливань.

**Бібліографічний список:** 1. Погрібняк М.А. механізм державної регуляторної політики у сфері господарської діяльності: автореф. дис... канд. наук з держ. упр.: 25.00.02 / Погрібняк М.А.; Класич. приват. ун-т. – Запоріжжя, 2008. – 20 с. 2. Еволюція регуляторної політики в країнах –



членах ОЭСР [Электронный ресурс] / Н. Малышев // Париж: Организация экономического сотрудничества и развития. – 2006. – 35 с. – Режим доступа: [www.oecd.org/gov/regulatory-policy/42051724.doc](http://www.oecd.org/gov/regulatory-policy/42051724.doc) (01.10.2015).

3. Осадча Н.В. Цілі, завдання та принципи регуляторної політики в митній сфері [Текст] / Н.В. Осадча, В.І. Ляшенко // Економічний вісник Донбасу. – 2010. – № 1(19). – С. 69-82. 4. Колупаєва І.В. Державна регуляторна політика: сутність та принципи формування / І.В. Колупаєва // Проблеми економіки – 2013. – № 4. – С. 99-107. 5. Жулінська О. Проблеми дотримання принципів державної регуляторної політики [Текст] / О. Жулінська // Ефективність державного управління: зб. наук. пр. Львівського регіонального інституту державного управління Національної академії державного управління при Президентіві України / за заг. ред. В.С. Загорського, А.В. Ліпенцева. – Львів: ЛРІДУ НАДУ, 2012. – Вип. 32. – С. 122-128. 6. Чугунов І.Я. Регуляторна політика як інструмент активізації процесів регіонального соціально-економічного розвитку / І.Я. Чугунов, О.П. Крайник // Наукові праці НДФІ. – К., 2006. – Вип. 1(34). – С. 3-12. 7. Криленко В.І. Методологічні засади оцінки регуляторної політики держави у сфері забезпечення економічної безпеки аграрного сектору / В.І. Криленко // Вісник ОНУ імені І.І. Мечникова, 2014. – Т. 19. – Вип. 2/2. – С. 113-117. 8. Винничек Л. Методика оцінки механізму державного регулювання сільськогосподарського господарства / Л. Винничек Любов, А. Ефимов // Міжнародний сільськогосподарський журнал. – № 6. – 2015. – С. 37-43. 9. Офіційний статистичний портал ОЕСР [Електронний ресурс]: Режим доступу: <http://stats.oecd.org/>

**Купчишина О.А. Влияние государственной регуляторной политики на функционирование аграрного сектора.** Определено, что одним из важных современных методологических подходов при изучении объема и эффективности государственной регуляторной политики в аграрной сфере является подход Организации экономического сотрудничества и развития (ОЭСР). При этом агросектор рассматривается как совокупность трех элементов: совокупность аграрных предприятий, сектор общего обеспечения и потребители аграрной продукции. Динамика результирующего показателя уровня правительственной поддержки аграрного сектора (TSE) для Украины за 1995-2016 гг. Характеризуется разнонаправленность, что свидетельствует об отсутствии в Украине целенаправленной последовательной политики в сфере аграрного производства.

TSE для Украины по объему сопоставим с Казахстаном, при этом TSE Казахстана характеризуется меньшей амплитудой колебаний

относительно Украины, что свидетельствует о более взвешенную и последовательную аграрную политику в Казахстане. Сравнение с TSE РФ свидетельствует о значительно большие объемы правительственной поддержки аграрного сектора экономики в Российской Федерации, но TSE Российской Федерации также характеризуется резкими колебаниями.

Анализ составляющих PSE для Украины по 1995-2016 гг. Показывает, что из года в год ни один из компонентов не демонстрирует стабильных значений. При этом уровень поддержки украинских производителей аграрной продукции, определенный с помощью показателя PSE не коррелирует с данными о рентабельности украинских аграрных предприятий. Сопоставление данных об уровне рентабельности производства сельскохозяйственных продукции в сельскохозяйственных предприятия и уровня поддержки аграрного производства по методике ОЭСР по показателю PSE не показывают зависимости между этими показателям, скорее демонстрируя их протифазность.

Так же нестабильна доля PSE в GFR за 1995-2016 гг., динамика которой в целом подтверждает изменчивость регуляторных мер в аграрном секторе Украины.

При этом последовательность регуляторной политики развитых стран подтверждается статистикой. Если для стран Европейского Союза и ОЭСР удельный вес PSE в GFR является стабильным, то для постсоветских стран (Казахстан, РФ, Украина) он испытывает значительные колебания.

**Ключевые слова:** аграрный сектор, национальная экономика, регуляторная политика, государственная поддержка, регуляторные меры.

**Kupchyshina O.A. Influence of the state regulatory policy on the functioning of the agricultural sector.** It is determined that one of the important modern methodological approaches when studying the volume and efficiency of the state regulatory policy in the agrarian sector is the approach of the Organization for Economic Cooperation and Development (OECD). At the same time, the agro-sector is considered as a set of three elements: the aggregate of agrarian enterprises, the general support sector and consumers of agrarian products. The dynamics of the resultant level of government support for the agricultural sector (TSE) for Ukraine for 1995-2016 is characterized by diverse trends, which testifies to the absence of a targeted, consistent policy in the field of agrarian production in Ukraine.

TSE for Ukraine in terms of volume is comparable to Kazakhstan, while TSE Kazakhstan is characterized by a lower amplitude of fluctuations in relation to Ukraine, indicating a more balanced and consistent agrarian policy in Kazakhstan. A comparison with the TSE of the Russian Federation indicates a

much larger amount of government support for the agrarian sector of the Russian Federation, but the TSE of the Russian Federation is also characterized by sharp fluctuations.

The analysis of PSE components for Ukraine for 1995-2016 shows that from year to year, none of the components shows stable values. At the same time, the level of support for Ukrainian producers of agrarian products, determined by the PSE indicator, does not correlate with the data on the profitability of Ukrainian agrarian enterprises. The comparison of data on the level of profitability of agricultural production in agricultural enterprises and the level of support for agricultural production by the OECD method in terms of PSE does not show the relationship between these indicators, rather demonstrating their antitrust nature.

Also unstable is the share of PSE in GFR for 1995-2016, the dynamics of which generally confirms the volatility of regulatory measures in the agricultural sector of Ukraine.

At the same time, the sequence of regulatory policy in developed countries is confirmed by statistics. If for the European Union and OECD countries the share of PSE in GFR is stable, then for post-Soviet countries (Kazakhstan, Russia, Ukraine) it undergoes significant fluctuations.

**Key words:** agrarian sector, national economy, regulatory policy, state support, regulatory measures.

*Стаття надійшла до редакції: 22.10.2017 р.*