

Т.Г. Ткаченко, канд. геогр. наук, доцент

Д.О. Гопцій, канд. екон. наук, доцент

Харківський національний аграрний університет ім. В.В. Докучаєва

## КЛІМАТИЧНІ ОСОБЛИВОСТІ ОРГАНІЗАЦІЇ СІЛЬСЬКОГО ЗЕЛЕНОГО ТУРИЗМУ НА ХАРКІВЩИНІ

*Наведено результати досліджень щодо формування кліматичних факторів та їх впливу на організацію сільського зеленого туризму.*

*Ключові слова:* клімат, сільський зелений туризм, рекреаційні ресурси, фізико-географічні фактори, сільська місцевість.

**Постановка проблеми.** Все більшої популярності в туристичній діяльності набирає сільський зелений туризм. Він організовується у сільському поселенні. Це може бути агротуризм, відпочинок в сільській місцевості та екотуризм. Розвитку сільського зеленого туризму сприяють фізико-географічні умови. В своїй сукупності на формування клімату впливають основні кліматоутворювальні фактори. Серед них: сонячна радіація та циркуляція атмосфери. Важливими метеорологічними величинами, що обумовлюють їх динаміку є: температура повітря, атмосферний тиск, вологість повітря, швидкість і напрямок вітрів, атмосферні опади тощо. Останнім часом велика роль у формуванні клімату належить антропогенній діяльності людини. В Харківській області створюються не тільки сприятливі природно-кліматичні умови і отримується достатня кількість тепла і вологи, але й формуються умови для організації зеленого туризму на селі. Це дає можливість розвиватись малому бізнесу в аграрних районах. Сільська місцевість з природними ландшафтами являє географічний комплекс, у якому всі складові: рельєф сільської місцевості, клімат, ґрунти, водні ресурси, рослинність, озерність, тваринний світ між собою взаємодіють, створюють єдиний ресурс, що повною мірою забезпечує рекреаційний комфорт. Так Харківська область посідає четверте місце серед регіонів України за забезпеченістю природно-рекреаційним потенціалом. Харківський, Печенізький, Чугуївський, Краснокутський, Балаклійський, Ізюмський райони відповідають найвищому рівню природно-ресурсного потенціала [1]. Найбільш привабливі місця для рекреаційного туризму знаходяться у Зміївському, Харківському, Дергачівському, Вовчанському районах. Історико-культурний туризм найбільш розвинений в Ізюмському, Богодухівському,

Дергачівському і Нововодолазькому районах. У майбутньому перспективними районами можуть стати: Чугуївський, Дворічанський, Печенізький, Краснокутський. Рекреаційна діяльність вважається головним потенціалом та істотним фактором економічного зростання. Одним із основних рекреаційних ресурсів є клімат. Його особливості характеризуються послідовністю метеорологічних процесів. Нові підходи і методи оцінювання впливу погодних умов і кліматичних особливостей використовують у рекреаційній географії. При організації сільського зеленого туризму необхідно оцінювати вплив погоди і клімату на загальний стан людини і її самопочуття. Найчастіше всього використовують методи визначення активної та ефективної температури, теплового балансу та застосовують знання з комплексної кліматології.

**Аналіз останніх досліджень.** Розглядаючи сільський зелений туризм як основний спосіб відпочинку від міського життя, необхідно давати оцінку клімату. Так оцінюючи клімат для рекреації І.С. Кандрора, Д.М. Дьоміна, Є.М. Ратнер, надали перевагу фізіологічному стану людини. Вони узагальнили досвід рекреаційної класифікації погоди Н.А. Данилової та ін. [2-4]. Автори вивчали кліматичні умови з точки зору комфортності погоди і клімату для організму людини, яка відпочиває. Ними були визначені показники ультрафіолетової радіації, теплового балансу людини, динаміки атмосферного тиску, вмісту кисню у повітрі тощо. Крім того були проаналізовані метеорологічні величини, на підставі яких були визначені рекреаційні типи погоди, а також несприятливі умови для відпочинку. Питання щодо розвитку сфери зеленого туризму в Україні висвітлено в роботах таких науковців як: В.П. Васильєва, О.Ю. Єрмаков, В. В. Юрчишин, В.П. Гловацька, М.Й. Рутинський, В.К. Терещенко та інших [5-8]. Законом України “Про сільський зелений туризм” визначені основні терміни, що стосуються послуг сільського зеленого туризму, сільської садиби та сільського господаря. Так сільський зелений туризм являє собою дозвілево-рекреаційний тип туризму, що передбачає тимчасове перебування туристів у сільській місцевості та отримання ними послуг сільського зеленого туризму. Отже Харківська область, у відповідності до географічного положення, має природні умови для розвитку сільського зеленого туризму, як основного способу відпочинку. Вона має природні умови для розвитку рекреації.

**Метою** є дослідження кліматичних особливостей, що суттєво впливають на популяризацію і розвиток сільського зеленого туризму. Для досягнення поставленої мети необхідно проаналізувати вплив метеорологічних величин, формування ресурсів тепла і вологи, встановлення сучасних кліматичних особливостей.

**Виклад основного матеріалу.** Харківська область розташована на північному сході України. На півночі і північному сході вона межує з Белгородською областю Росії, на сході з Луганською, на південному сході з Донецькою, на південному заході – з Дніпропетровською, на заході і північному заході з Полтавською та Сумською областями України (рис.1) [9].

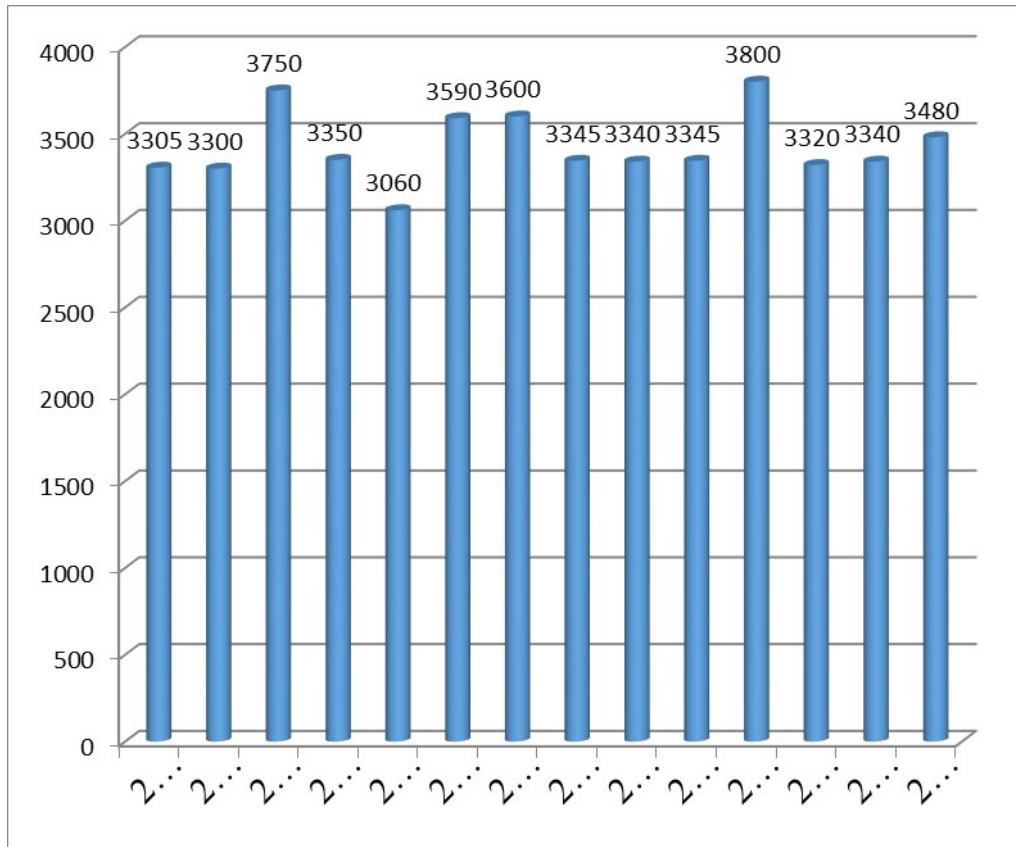


**Рис. 1. Географічне положення Харківської області на карті України**

Географічне положення області надає кліматичним факторам значущість, бо саме вони характеризують придатність Харківської області до розвитку сільського зеленого туризму. Важливими є транзитні шляхи, віддаленість (близькість) до “гарячих точок”, місцезнаходження інших конкурентоспроможних регіонів. Погодно-кліматичні умови відіграють значну роль при організації сільського зеленого туризму. Якщо регіон характеризується нестійким кліматом, постійною зміною погоди, стихійними лихами, то ж про його використання як туристичного осередка навряд чи можна говорити. Хоча міжнародний досвід з географії туристичного попиту свідчить про те, що курортні райони країн Балтії: Естонія і Латвія, курорти Німеччини, Великобританії часто використовуються туристами. Ресурси тепла на території Харківської області характеризуються постійним зростанням на півдні та південному заході.

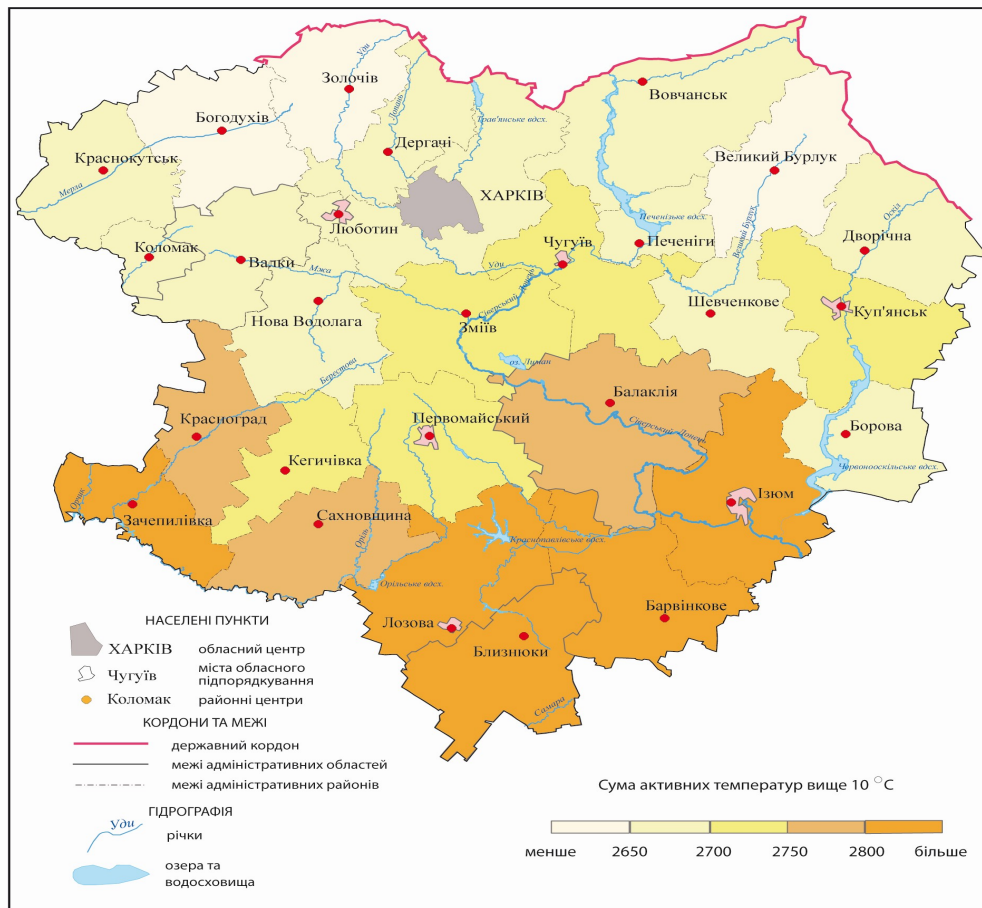
Аналіз розрахунків суми активних і ефективних температур повітря показує, що останнім часом спостерігається тенденція росту температури повітря до 3000°C і вище на рік. Це прискорює протікання багатьох

фенологічних фаз рослин, що є важливим при організації сільського зеленого туризму. Динаміка суми активних температур повітря на території Харківщини наведена на рис. 2, [10]. Просторовий розподіл сум активних температур на території Харківської області представлений на рис. 3 [10].



**Рис. 2. Динаміка суми активних температур повітря на території Харківської області**

Останнім часом Харківська область характеризується зростанням тривалості безморозного періоду, зменшенням кількості днів зі сніговим покривом, зростанням температури повітря в зимовий період на  $1,3^{\circ}\text{C}$ , весняний на  $1,3^{\circ}\text{C}$ , літній на  $1,7^{\circ}\text{C}$  та осінній – на  $1,2^{\circ}\text{C}$ . Найбільше потепління відбувається у липні (на  $2,4^{\circ}\text{C}$ ), серпні (на  $2,0^{\circ}\text{C}$ ), березні (на  $1,7^{\circ}\text{C}$ ), листопаді (на  $1,4^{\circ}\text{C}$ ) [11]. І хоча основні туристичні регіони розташовані на островах спекотних поясів, все ж таки є туристи, яким подобається відпочивати у зоні помірного континентального клімату. За рахунок збільшення ресурсів тепла біокліматичний потенціал області зростає з півночі на південь області.

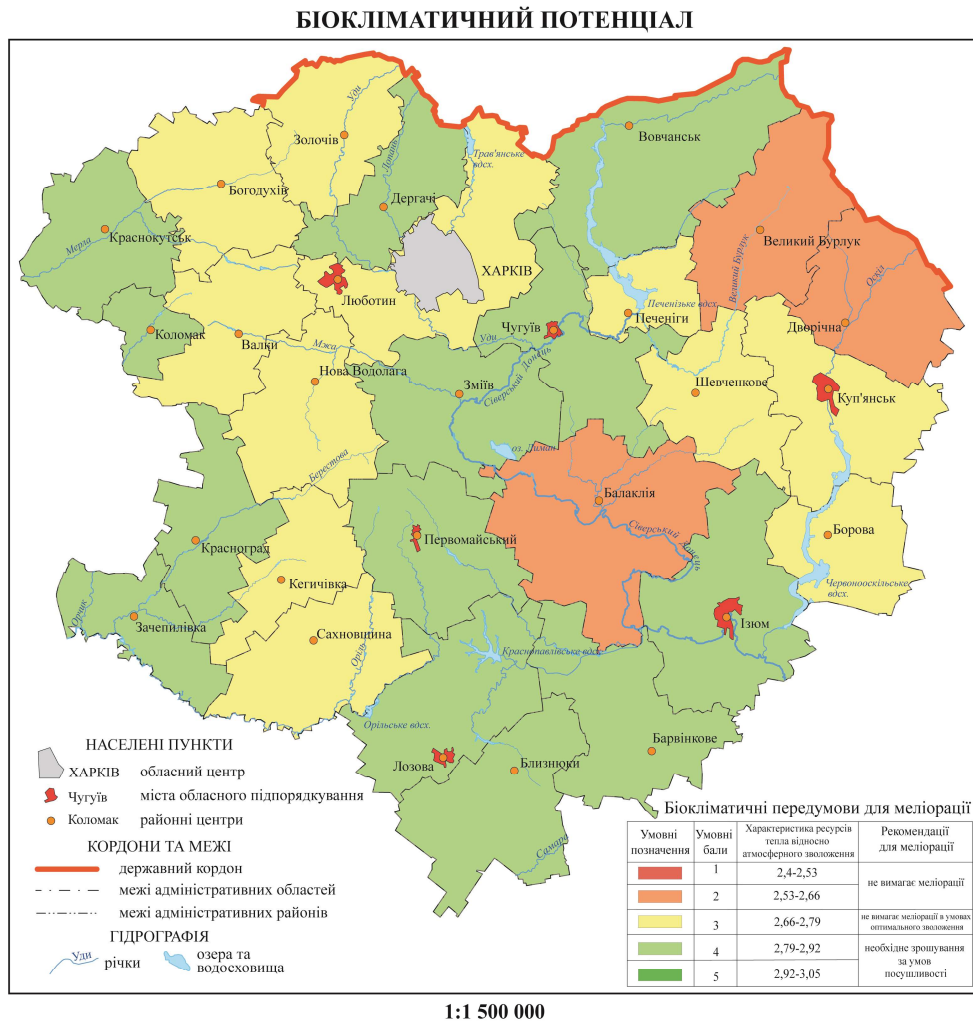


**Рис. 3. Просторовий розподіл суми активних температур повітря**

Біокліматичний потенціал території (БКП) подає оцінку сільськогосподарського потенціалу клімату. За рахунок збільшення ресурсів тепла цей показник зростає з півночі на південь області (рис. 4), [11,16].

Останнім часом набуває розголосу інформація щодо негативного впливу на здоров'я людини інтенсивності засмагання, надлишкового впливу сонячної активності. Крім того повторюваність стихійних явищ в окремих випадках може мати катастрофічний характер і завдавати шкоди сільському зеленому туризму. Тому спостерігається попит на туристичні послуги з більш спокійними і менш спекотними умовами. Що стосується режиму зволоження, то останні дослідження указують на зменшення річної кількості опадів, що переважно коливається в межах норми, яка становить 80–120%. Крім того, сума опадів не так важлива, як їхній розподіл, у характері якого спостерігається тенденція до збільшення кількості малоефективних дощів, злив, особливо на тлі високих температур повітря. Найвищий показник зволоженості території області (ГТК), який відбиває особливості режиму зволоження спостерігається у північно-західних

районах області, а саме: Богодухівському і Золочівському районах (більше 1,0). Найнижчі значення мають Балаклійський, Дворічанський, Лозівський і Близнюківський райони (менше 0,93). Натомість середнє значення ГТК по території Харківщини складає 0,97 [10]. Режим зволоження вказує на посилення посушливості на сході та півдні області. Тривале недостатнє зволоження викликає пригнічення росту сільськогосподарських культур, зменшення продуктивності та недобір урожаю. У весняний період існує тенденція до незначного зменшення, а взимку та влітку – зростання [12].



**Рис. 4. Біокліматичний потенціал Харківської області**

В рамках програм сільського зеленого туризму надаються різноманітні послуги, що включають в себе не тільки проживання у приватних садибах та харчування, а й знайомство з краєвидами і історією. Туристів цікавлять народні обряди, походи, рибальство, полювання. Сільський зелений туризм як активний, так і пасивний, залежить від впливу своєрідних кліматичних умов, мікрокліматичних особливостей, що



проявляються у динаміці кліматичних показників. І будь-то агротуризм, етнотуризм, екотуризм, туризм екоспільнот тощо, необхідно надавати комплексну географічну оцінку, яка включала б особливості мікроклімату, характер узбережних ділянок річок, характеристику пляжів, експозицію схилів, якість піска або гальки. Мікрокліматичні умови формуються внаслідок істотного впливу горизонтальних і вертикальних контрастів температури і вологості повітря та ґрунту, швидкості і напрямку вітру, теплообміну. Вони зумовлені різноманітністю діяльної поверхні у системі природних і перетворених ландшафтів. У теплий період мікрокліматичні контрасти досягають максимальних значень у червні-серпні. Вплив місцевої циркуляції на клімат проявляється у динаміці метеорологічних величин, у особливостях добового і річного ходу для різних типів погоди. На території Харківської області переважає рівнинна або слабохвиляста діяльна поверхня. При цьому важливу роль у формуванні клімату відіграє мікроклімат перетворених ландшафтів сільськогосподарських угідь і міст, полезахистних смуг, природних штучних водойм, лісових масивів, річкових долин тощо [11].

Водні ресурси Харківської області формуються як за рахунок атмосферних опадів, так і за рахунок зовнішнього притоку з суміжних територій. Велика роль належить місцевому річковому стоку, ґрунтовій волозі, підземним водам. Поверхневі водні ресурси Харківської області представлені річками, озерами, водосховищами, ставками, струмками, каналом “Дніпро- Донбас”. Річки відносяться до басейну Сіверського Донця і Дніпра. Водні ресурси це не тільки зручні шляхи і прикрашені ландшафти, але й популярні об’єкти сільського зеленого туризму. Харківській області належить 867 річок, загальна протяжність яких 6405 км. Найбільша річка області – р.Сіверський Донець, її довжина в межах області 375 км. Це складає 35,6 % загальної довжини. Крім того в області знаходиться 583 озера. Вони мають загальну площу водного дзеркала 4466 га, 2538 ставків площею дзеркала 13,17 тис. га, 57 водосховищ ємністю 1497,2 млн м<sup>3</sup> та площею дзеркала 30,4 тис. га. В рамках надання послуг за програмами сільського зеленого туризму, водні шляхи відкривають цікаву можливість катання на човнах. Харківській області належать значні поклади чистої артезіанської та мінеральної води. В восьми районах області вони виведені на поверхню. Найбільш відомі мінеральні води харківсько-верхньокіївського горизонту. Їх бальнеологічна цінність пов’язана з сприятливим поєднанням і співвідношенням основних компонентів: кремнієвої кислоти, вуглекислоти, кальцію, натрію, магнію, з великим вмістом заліза органічних речовин. Так користуються найбільшою популярністю

«Бермінводи». Щорічно водою лікується близько 17 тис. чоловік. Березівська мінеральна вода визнана аналогом відомої карпатської води «Нафтуся», в якій основний лікувальний чинник – вдале поєднання органічних речовин. А це важливо якщо у складі сільського зеленого туризму є гастрономічні тури, які включають традиційні страви та напої.

Важливим фактором розвитку сільського зеленого туризму є рельєф місцевості. Він представлений хвилястою рівниною з незначним нахилом у південно-західному напрямках. На північно-східну частину області заходить Середньоросійська височина, на південну – відроги Донецького кряжу [13]. Решта території області відноситься до Дніпровсько-Донецької западини. Рельєф виражений хвилястою широкою рівниною, порізаною річковими долинами, балками, ярами, з переважним нахилом поверхні на південь [14]. За походженням рельєф території різноманітний. Своєрідність рельєфу надають кургани (могили), що були створені у давні часи людиною. Вони зустрічаються на півдні Харківської області. Рельєф впливає на умови формування рекреаційної діяльності, яка в свою чергу впливає на формування сільського зеленого туризму. За дослідженнями Н.В. Фоменко рекреаційні ресурси оцінюють в першу чергу за кліматичними показниками та фізико-географічними факторами. До кліматичних відносяться (опаді, стік, випаровування), до фізико-географічних (рельєф, географічне положення, рослинність, озерність, водойми тощо). Відповідно до методики Харківська область належить до показника “добрий”, що відповідає сходинко-пересічному, ерозійно-розчленованому рельєфу. Це в цілому сприяє розвитку сільського зеленого туризму [15].

Відповідно до кліматичних умов Харківській області характерні два періоди рекреаційної діяльності: холодний (листопад–березень) та теплий (квітень–жовтень). Як було з’ясовано, для холодного періоду року за дією погоди на організм людини виділено чотири групи рекреаційних типів погоди: прохолодна погода з температурою повітря не нижче 10<sup>0</sup>С; слабо холодна, коли температура повітря коливається у межах –10... –1<sup>0</sup>С; холодна з температурою –15... –10<sup>0</sup>С та дискомфортна температура повітря нижча –15<sup>0</sup>С. Так для Харкова число днів з рекреаційними типами погоди для холодного періоду (листопад-березень) складає при прохолодній погоді – 60 днів, слабо холодній – 46, холодній – 22, дискомфортній – 23. Число днів з рекреаційними типами погоди для теплого періоду (квітень-жовтень) тривав при комфортному типі – 114 днів, теплому – 10, прохолодному – 89, дискомфортному – 1 [11]. Для характеристики рекреаційних ресурсів в теплий період часто застосовується поняття “душна погода”, яка створена високою температурою і високою



вологістю. Душні дні спостерігаються у травні–вересні. Найбільше число душних днів (20) у липні і серпні. У душні дні спостерігається відносна вологість складає 60–80%. Особливості формування душної погоди необхідно враховувати під час отримання послуг сільського зеленого туризму.

**Висновки.** Харківська область перебуває в зоні кліматичного комфорту, а її слабо хвиляста рівнинна територія призначається не тільки для розвитку сільського зеленого туризму, а також для лікування і оздоровлення на базі місцевих кліматичних, бальнеологічних курортів. Харківщина має значний потенціал для розвитку зеленого туризму, що характеризується сприятливими кліматичними умовами, культурно-історичною спадщиною, традиціями, гостинністю господарів. Місцеві мешканці мають нагоду відпочити від великого міста і побути наодинці з природою. Але залишається низка проблем, що потребують вирішення: низька якість інфраструктури у сільській місцевості та недостатня обізнаність сільських мешканців і сільських адміністрацій щодо питань, пов'язаних з розвитком сільського зеленого туризму. Для поширення досвіду організації сільського зеленого туризму необхідна координація гілок влади: міста і села, реклама, що дасть можливість залучити учасників (сільських мешканців і туристів), методичне забезпечення, проведення тренінгів тощо. Відсутня чітка стратегія організації, недостатній рівень якості туристичних послуг, нестабільність ситуації сьогодення. Сільський зелений туризм – це активна і водночас пасивна форма відпочинку на селі, що має великі можливості використання природних ландшафтів.

**Бібліографічний список:** 1. Стратегія розвитку Харківської області на період до 2020 р. / [С.І. Решетченко, Амосов О.Ю., Архієреєв С.І. та ін.]. Х., 2015. – 177 с. 2. Бокша В.Г. Медицинская климатология и климатотерапия / Бокша В.Г., Богуцкий Б.В. / Киев: Здоровье, 1980. – 260 с. 3. Данилова Н.А. Климат и отдых в нашей стране. – М.: Мысль, 1980. – 156 с. 4. Кандрор И.С. Физиологические принципы санитарно-климатического районирования территории / Кандрор И.С., Демина Д.М., Ратнер Е.М. / М.: Мысль, 1974. – 176. 5. Гловацька В.В. Сільський зелений туризм: сутність, функції, основні організації: [Про розвиток зеленого туризму (СЗТ) в Україні] / В.В. Гловацька // Економіка АПК. – 2006. – № 10. – С. 148–155. 6. Інформаційні матеріали з питань розвитку сільського зеленого туризму. (поради сільському населенню) / [упоряд. В. Васильєв, М. Осипова]. – К.: ООСДС “Центр розвитку та правової підтримки села, 2008. – 52 с. 7. Єрмаков О.Ю. Розвиток сільського туризму як важливий напрямок диверсифікації аграрної економіки / О.Ю. Єрмаков.

- // Таврійський науковий вісник. – 2008. – Вип. 58. – С. 153–156.
8. Юрчишин В.В. Основи маркетингу сільського туризму / В.В. Юрчишин // Туризм сільський зелений (спецвипуск). – 2002. – № 2. – С. 23–30.
9. Екологічний атлас Харківської області / гол. ред. А.В. Гриценко – Х.: УкрНДІЕП, 2005. – 80 с.
10. Ткаченко Т.Г. Мікрокліматичні особливості температурного режиму Харківської області. / Т.Г. Ткаченко, С.І. Решетченко, Д.І. Масленников. – Вісник ХНАУ / Харк. нац. аграр. ун-т (Сер. «Рослинництво, селекція і насінництво, овочівництва»). – Харків, 2016. – № 1. – С. 38-48.
11. Клімат України / за ред. Ліпінського В.М., Дячука В.А., Бабіченка В.М. – К.: Видавництво Раєвського, 2003. – 343 с.
12. Ткаченко Т.Г. Особливості розподілу атмосферних опадів на території Харківської області. / Т.Г. Ткаченко, С.І. Решетченко. – Вісник ХНУ / Харк. нац. ун-т (Серія «Геологія, географія, екологія»). – Харків, 2016./12/2017. – № 44 – С. 148-152.
13. Туристичний кластер Харківщини. Монографія / Колектив авторів, – Харків: РВВ ХТЕІ КНТЕУ, 2017. – 400 с.
14. Ткаченко Т.Г. Максимальний стік весняного водопілля і нормування його характеристик у межах басейну р. Сіверський Донець: дис. кандидата геогр. наук: 11.00.07/Ткаченко Тетяна Григорівна. – О., 2007. – 210 с.
15. Фоменко Н.В. Рекреаційні ресурси та курортологія. – К.: Центр навчальної літератури, 2007. – 312 с.
16. Решетченко С.І. Зміна температурного режиму на території Харківської області / Т.Г. Ткаченко, Лисенко О.Г. // Вісник ХНУ / Харк. нац. ун-т (Сер. «Геологія, географія, екологія»). – Харків, 2015. – № 43. – С. 65-79.

**Т.Г. Ткаченко, Д.О. Гопцій. Климатические особенности организации сельского зеленого туризма Харьковщины.** Приведены результаты исследований по формированию климатических факторов и их влияния на организацию сельского зеленого туризма.

Развитию сельского зеленого туризма способствуют физико-географические условия. В своей совокупности на формирование климата влияют основные климатообразующие факторы. Среди них: солнечная радиация и циркуляция атмосферы. В Харьковской области создаются не только благоприятные природно-климатические условия и создается достаточное количество тепла и влаги, но и формируются условия для организации зеленого туризма на селе. При организации сельского зеленого туризма необходимо оценивать влияние погоды и климата на общее состояние человека и его самочувствие.

**Ключевые слова:** климат, сельский зеленый туризм, рекреационные ресурсы, физико-географические факторы, сельская местность.

**Тkachenko T.H., Hoptsi D.O. Climatic peculiarities of the rural green tourism organization in Kharkiv region.** The results of the research concerning the formation of the climatic factors and their influence on the organization of rural green tourism are presented.

The rural green tourism is becoming more and more popular in tourism activity. Physical and geographical conditions facilitate the development of the rural green tourism. In their totality, the main climate-forming factors influence the climate formation. Among them are solar radiation and atmospheric circulation. In Kharkov region not only favorable natural and climatic conditions are created and sufficient amounts of heat and moisture are formed, but the conditions for organizing the green tourism in the countryside are also created. When organizing the rural green tourism, it is necessary to assess the effect of weather and climate on the general state of a person and his state of health. The geographical position of the region gives the importance to the climatic factors, as they characterize Kharkiv region's suitability for the development of the rural green tourism. The transit routes, remoteness (closeness) to the "hot spots", the location of other competitive regions are also important.

Recently, Kharkiv region has been characterized by an increase in the duration of the frost-free period, a decrease in the number of days with snow cover, and by an increase in the air temperature in winter by 1,3<sup>0</sup>C, in spring by 1,3<sup>0</sup>C, in summer by 1,7<sup>0</sup>C and in autumn by 1,2<sup>0</sup>C. The rural green tourism depends on the influence of microclimatic features which are manifested in the dynamics of the climatic indices. The microclimatic conditions are formed due to the significant influence of horizontal and vertical contrasts of temperature and the humidity of air and soil, the speed and direction of the wind and heat exchange. They are caused by the variety of the active surface in the system of natural and transformed landscapes. In accordance with the climatic conditions of Kharkiv region, two periods of recreational activity are typical, they are the cold period (November-March) and the warm one (April-October). The region is located in the zone of climatic comfort, and its faintly wavy plain territory is intended not only for the development of the rural green tourism, but also for medical treatment and bringing people into a healthy state on the base of the local climatic and spa resorts.

**Key words:** climate, rural green tourism, recreational resources, physical and geographical factors, rural area.

*Стаття надійшла до редакції: 26.10.2017 р.*