

УДК 338.439.223

DOI: 10.31359/2312-3427-2019-3-357

Ю.М. Марчук, канд. с.-г. наук, доцент

golian_v@ukr.net

orcid.org/0000-0003-1184-261X

Національний університет біоресурсів і природокористування України

ФІНАНСУВАННЯ ЛІСОВОГО ГОСПОДАРСТВА: РЕГІОНАЛЬНІ ОСОБЛИВОСТІ

У статті запропоновано авторський концепт удосконалення механізму фінансового забезпечення потреб лісового господарства, який передбачає створення у бюджетах різного таксономічного рівня спеціальних фондів фінансування діяльності лісогосподарських підприємств, диверсифікацію форм та методів інвестиційного забезпечення реалізації лісоохоронних та лісогосподарських проектів та оптимізацію податкового навантаження на постійних лісокористувачів. Обґрунтовано пріоритети врахування регіональних особливостей лісокористування при виборі напрямів фінансової підтримки суб'єктів лісогосподарського підприємництва. Встановлено, що нарощення інвестиційних можливостей державних лісогосподарських підприємств напряму пов'язане зі зменшенням розміру відрахувань чистого прибутку до Державного бюджету України.

Ключові слова: лісове господарство, бюджет, спеціальний фонд, рентабельність, обігові кошти, лісоресурсний потенціал.

Постановка проблеми. В умовах обмеженості бюджетного фінансування процесів лісовідновлення важливого значення набуває формування сучасного інструментарію фінансування ведення лісового господарства з врахуванням наявних та потенційних можливостей лісогосподарських підприємств, а також інституціоналізації нових форм фінансового забезпечення розширеного відтворення лісоресурсного потенціалу та модернізації лісогосподарської інфраструктури. Враховуючи те, що в останні роки бюджетне фінансування потреб лісового господарства фактично було відсутнім, забезпечення здійснення комплексу науково обґрунтованих лісогосподарських заходів здійснювалося на основі фінансування за рахунок власних коштів постійних лісокористувачів. Натомість нарощення потенціалу

фінансування потреб лісового господарства за рахунок власних коштів потребує застосування виваженої політики податкового регулювання діяльності лісогосподарських підприємств, щоб забезпечувати можливість реінвестування частини прибутку у модернізацію основного капіталу ведення лісового господарства та деревообробних виробництв, вчасного поповнення оборотних коштів для своєчасного здійснення лісогосподарських заходів. Територіальна нерівномірність лісоресурсного потенціалу та наявної лісогосподарської та лісоохоронної інфраструктури вимагає при виборі форм та методів фінансування лісового господарства врахувати рівень забезпеченості лісовими ресурсами конкретних територій та регіональні особливості лісокористування.

Аналіз останніх досліджень і публікацій. У вітчизняній науковій літературі вже тривалий період ведеться полеміка стосовно удосконалення механізмів фінансування потреб лісового господарства. Пропонуються різноманітні підходи щодо трансформації інструментарію фінансового забезпечення процесів лісовідновлення та господарського використання лісоресурсного потенціалу на макро-, мезо- та мікрорівні. Лейтмотивом переважної більшості авторських концепцій покращення фінансування галузі лісового господарства є обґрунтування доцільності створення спеціального фонду у структурі бюджетів різного таксономічного рівня.

Фінансово-економічний аналіз діяльності лісогосподарських підприємств усіх регіонів країни, на переконання В.Ткача та А.Торосова, дав змогу обґрунтовано визначити варіант фінансування лісової галузі через створення спеціального лісового бюджету. У лісоресурсних регіонах необхідно ввести норматив відрахувань до спеціального бюджету до 20% коштів, що отримують підприємства від реалізації лісогосподарської продукції. Такий норматив відрахувань не є обтяжливим для лісгоспів згаданих регіонів, а питома частка загальних витрат на ведення лісового господарства в сумі коштів від реалізації продукції за розрахунками становить 40-45 %. Це дасть змогу ефективно планувати доходи та видатки господарської діяльності, визначати обсяги фінансових дотацій підприємствам, насамперед малолісних (степових) регіонів [4].

Існують також підходи, які передбачають збереження за обласними управліннями лісового та мисливського господарства функцій, пов'язаних не лише з інспекційно-розпорядчою діяльністю, а й фінансово-господарською. Для ефективного ведення лісового господарства і переходу на самоокупність, на думку Я.Бойка, необхідно, щоб економічне стимулювання, і зокрема попенева плата та державні централізовані капіталовкладення, надходило безпосередньо до обласного управління

лісів – господаря всіх державних лісів регіону, яке буде самостійно визначати для кожного лісокомплексного підприємства величину цих коштів та ефективність їхнього використання. Пропонується, що в разі не покриття за рахунок власних коштів і попеневої плати витрат для утримання державної лісової та мисливської охорони передбачається отримати кошти для їхнього утримання з Фонду «Лісове господарство» [1].

Як вважає Г.Михальчинець, необхідно, враховуючи можливості поєднання бюджетів різних рівнів та децентралізацію, збільшити частку фінансування розвитку лісового фонду та можливості впровадження наукових підходів до ведення фінансово-господарської діяльності лісогосподарських підприємств [3].

Інституціональною передумовою формування сучасного інструментарію фінансування потреб лісового господарства можна вважати ідентифікацію Л. Корчинською сильних та слабких сторін лісового господарства в контексті формування фінансової системи. Сильними сторонами є наявність суттєвого за розміром відновлюваного природного капіталу, що може бути у будь-який момент часу із залученням трудових ресурсів трансформованим у фінансовий капітал. Лісові ресурси володіють високим рівнем капіталізації. Лісогосподарські підприємства зарекомендували себе як найбільш ефективні підприємства у державному секторі економіки, вони є надійними платниками податків та інших обов'язкових платежів до бюджету та фондів соціального страхування.

Слабкими сторонами лісового господарства стосовно до фінансової системи України є: значний вплив природних факторів на процес виробництва, а отже і отримання доходів лісогосподарськими підприємствами; значний рівень орієнтації на зовнішні ринки лісопродукції з низьким рівнем переробки; діяльність з охорони і, частково, відтворення лісових ресурсів повинна фінансуватися з державного бюджету; у багатьох високорозвинених країнах лісове господарство відноситься до галузей, котрі отримують з державного бюджету більше коштів ніж сплачують до нього [2].

Фактор того, що лісогосподарські підприємства асоціюються з надійними платниками податків та інших обов'язкових платежів, виступає важливою детермінантою високого рівня довіри як безпосередніх контрагентів, так і суб'єктів ринку позикового капіталу. Саме високий рівень довіри фінансово-банківських установ в разі інституціоналізації

можливості виходу суб'єктів лісогосподарського підприємництва на ринок позикового капіталу виступить запорукою нарощення обсягів залучення позикових коштів для потреб лісового господарства.

Водночас потребують поглибленого дослідження теоретичні засади та практичні рекомендації стосовно диверсифікації джерел фінансування лісового господарства з врахуванням регіональних особливостей лісокористування.

Формулювання цілей статті. Метою статті є обґрунтування напрямів формування сучасного інструментарію фінансування потреб лісового господарства з врахуванням територіальних особливостей лісокористування та рівня прибутковості лісогосподарських підприємств в розрізі обласних управлінь лісового та мисливського господарства.

Виклад основного матеріалу дослідження з повним обґрунтуванням здобутих наукових результатів. Формування сучасного інструментарію фінансування потреб лісового господарства потребує застосування комплексу фіскальних, бюджетних та фінансово-кредитних заходів, спрямованих на формування спеціальних фондів відтворення та охорони лісоресурсного потенціалу, застосування виваженої політики податкового регулювання діяльності суб'єктів лісогосподарського підприємництва та подальшої диверсифікації форм, джерел та методів залучення приватного капіталу у лісогосподарський комплекс. У короткостроковій перспективі необхідно формувати підґрунтя для максимального стимулювання постійних лісокористувачів до реінвестування прибуткових надходжень у розбудову матеріально-технічної бази ведення лісового господарства, щоб забезпечити невиснажливе та збалансоване лісокористування.

Можливості фінансування потреб лісового господарства за рахунок власних коштів лісогосподарських підприємств відзначаються значною диференціацією в розрізі обласних управлінь лісового та мисливського господарства (ОУЛМГ), що пов'язано з наявною площею лісових земель та породно-віковою структурою лісового фонду. Зокрема у 2017 році найбільші суми коштів, спрямованих на ведення лісового господарства, мали місце на лісогосподарських підприємствах Волинського, Житомирського, Рівненського, Вінницького, Київського, Черкаського, Закарпатського, Івано-Франківського та Львівського ОУЛМГ (рис. 1).

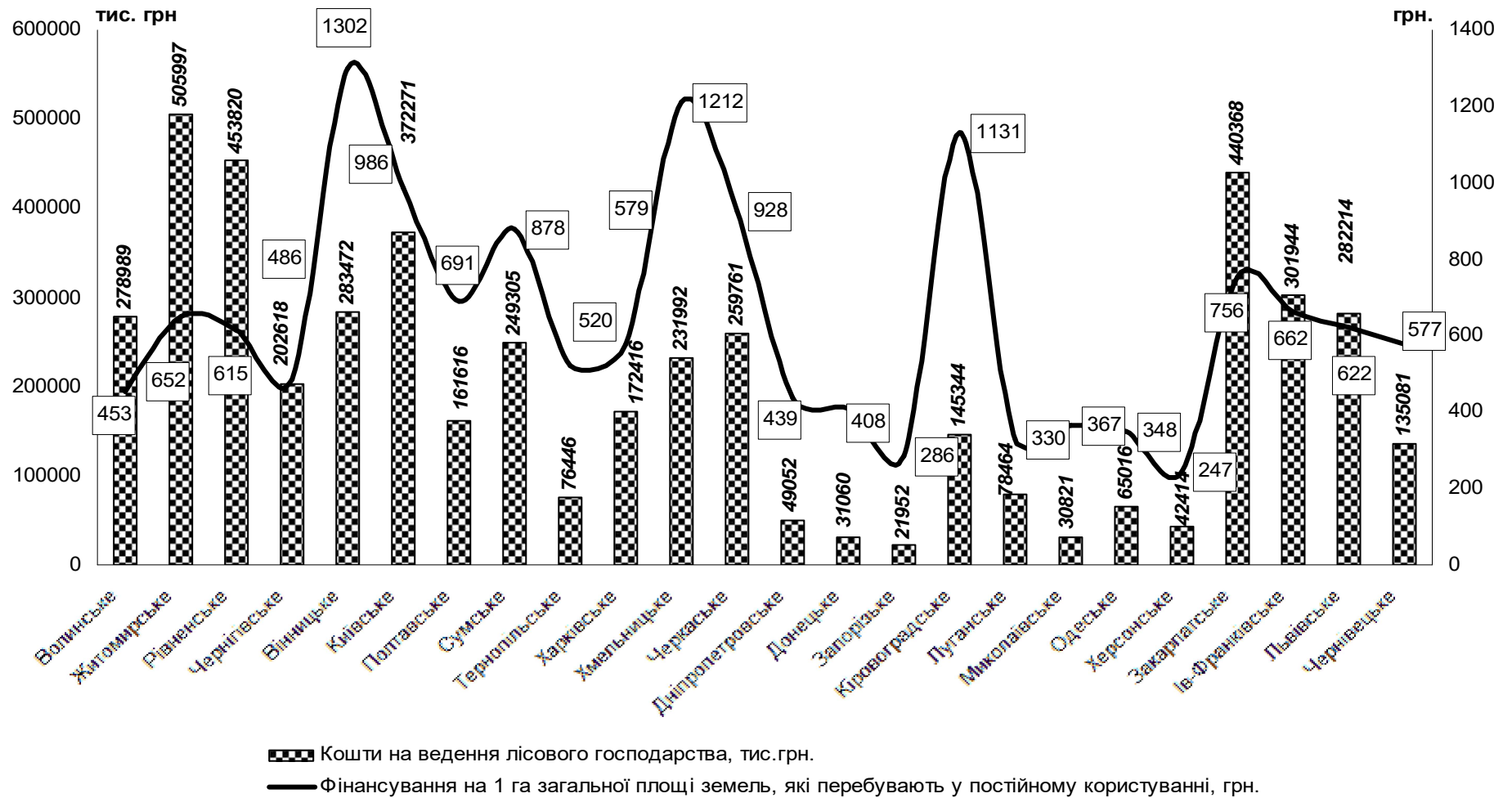


Рис. 1. Фінансування ведення лісового господарства у 2017 р. в розрізі обласних управлінь лісового та мисливського господарства*

*розраховано за даними Державного агентства лісових ресурсів України

Тобто найбільші обсяги коштів, спрямованих на ведення лісового господарства, спостерігалися у багатолісних регіонах України, а також регіонах, де значну питому вагу в породній структурі лісового фонду займають тверді породи (Вінницька та Черкаська області). Натомість міжзагальними обсягами коштів, спрямованими на ведення лісового господарства, та їх величиною на 1 га загальної площі земель, які перебувають у постійному користуванні, не спостерігається прямої кореляції.

Найбільше значення показника фінансування 1 га загальної площі земель, які перебувають у постійному користуванні, спостерігається у Вінницькому, Сумському, Хмельницькому, Черкаському, Кіровоградському, Закарпатському та Івано-Франківському ОУЛМГ. Саме показник величини фінансування 1 га загальної площі земель, які перебувають у постійному користуванні лісогосподарських підприємств, варто вважати індикатором належного фінансування процесів розширеного відтворення лісоресурсного потенціалу та здійснення науково обґрунтованих лісогосподарських заходів.

Позитивним моментом системи фінансового забезпечення потреб лісового господарства є те, що у переважній більшості обласних управлінь лісового та мисливського господарства у 2017 р. порівняно з 2016 р. спостерігалось зростання суми фінансування на 1 га загальної площі земель, які перебувають у постійному користуванні, за рахунок власних коштів.

До таких управлінь відносяться Волинське, Житомирське, Вінницьке, Київське, Сумське, Тернопільське, Харківське, Хмельницьке, Черкаське, Луганське, Миколаївське, Одеське, Закарпатське, Івано-Франківське, Львівське, Чернівецьке ОУЛМГ. Водночас занепокоєння викликає зменшення фінансування 1 га загальної площі земель, які перебувають у постійному лісокористуванні, за рахунок власних коштів підприємствами Кіровоградського ОУЛМГ (зменшення склало 542 грн).

На рівень прибутковості діяльності державних лісогосподарських підприємств у 2017 р. вплинуло ряд об'єктивних та суб'єктивних чинників, що пов'язано з наявною лісоресурсною базою, породно-віковою структурою лісового фонду, наявністю власних переробних цехів, а також згортанням зовнішньоекономічної діяльності, зумовленим з введенням мораторію на експорт необробленої деревини (рис. 2).

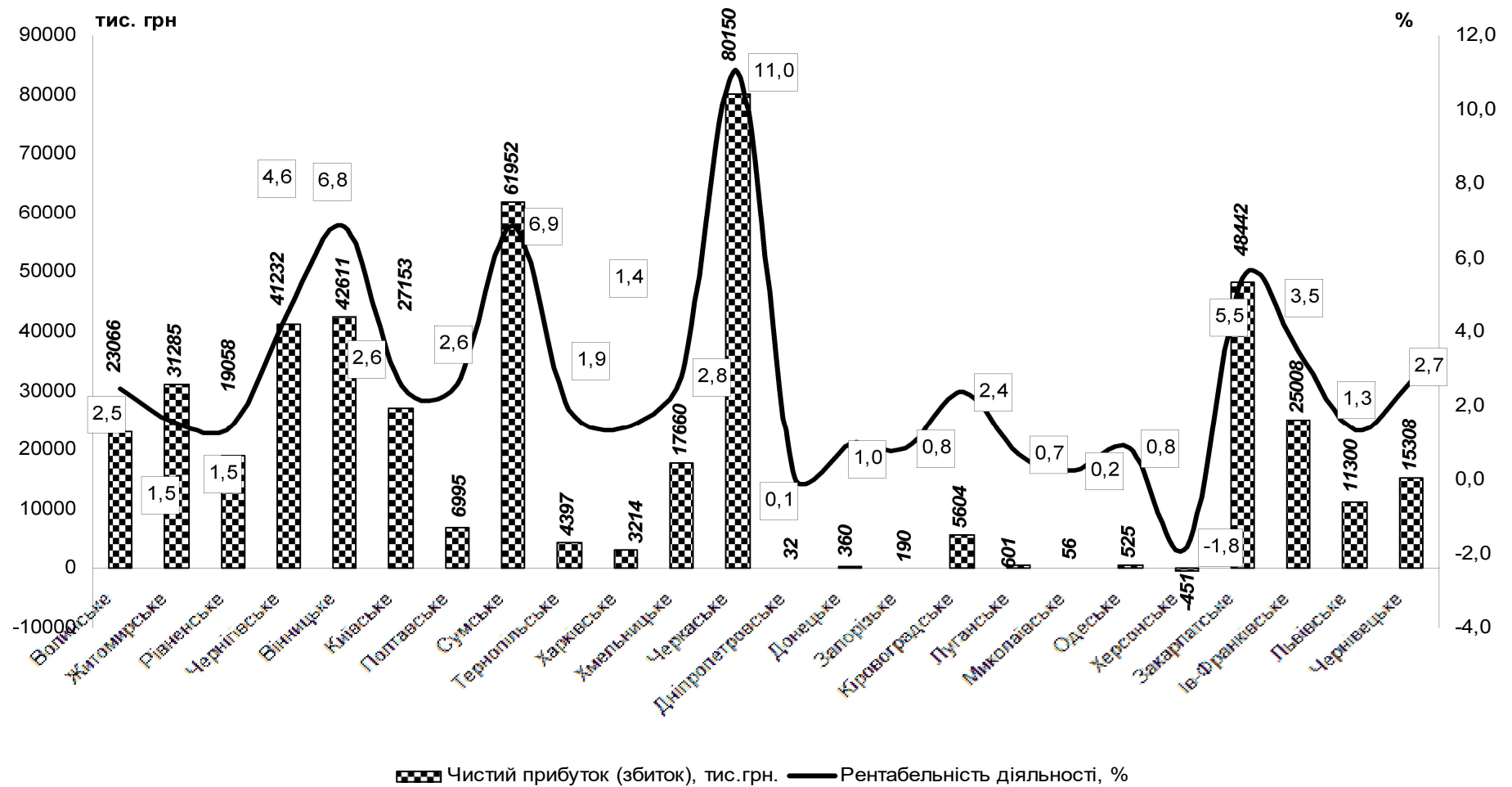


Рис. 2. Прибутковість діяльності державних лісогосподарських підприємств у 2017 р. в розрізі обласних управлінь лісового та мисливського господарства*

*розраховано за даними Державного агентства лісових ресурсів України

Найбільші суми чистого прибутку у 2017 р. отримали державні лісогосподарські підприємства Житомирського, Чернігівського, Вінницького, Сумського, Черкаського, Закарпатського та Івано-Франківського ОУЛМГ. Натомість не у всіх обласних управліннях лісового та мисливського господарства, де отримано значний чистий прибуток, спостерігається високий рівень рентабельності діяльності. Це пов'язано з тим, що перманентно зростає рівень затратності виробництва продукції, виконання робіт та надання послуг лісового господарства у зв'язку з постійним подорожчанням паливно-мастильних матеріалів, високим рівнем енергомісткості функціонування лісозаготівельного та деревообробного обладнання, а також низьким рівнем диверсифікації діяльності значної кількості постійних лісокористувачів.

В розрізі обласних управлінь лісового та мисливського господарства найвищим рівнем рентабельності діяльності відзначаються підприємства Вінницького, Чернігівського, Сумського, Черкаського та Закарпатського ОУЛМГ, що свідчить про ефективний менеджмент переважної більшості лісогосподарських підприємств названих обласних управлінь.

На фоні переважної більшості ОУЛМГ вирізняються Вінницьке, Сумське та Черкаське ОУЛМГ, де навіть незважаючи на кризові явища в національній економіці та відсутність бюджетного фінансування процесів лісовідновлення в останні роки, було досягнуто високого рівня прибутковості у зв'язку з правильним вибором стратегічних пріоритетів діяльності лісогосподарських підприємств, що давало можливість вчасно збалансувати виробничу програму, розширювати коло контрагентів та забезпечувати високий рівень оборотності обігових коштів та належне співвідношення кредиторської та дебіторської заборгованості.

Найнижчі рівні прибутковості виробничо-господарської діяльності державних лісогосподарських підприємств спостерігалися серед ОУЛМГ Півдня та Сходу України, де нестачу бюджетного фінансування процесів лісовідновлення не вдавалося компенсувати за рахунок власних коштів через відсутність можливостей здійснювати рубки головного користування і відповідно нарощувати обсяги виробництва продукції, робіт та послуг лісового господарства. Тому передбачена вперше за останні роки у Державному бюджеті України на 2019 р. відносно значна сума фінансових асигнувань, в першу чергу, спрямована на подолання депресивного стану лісового господарства у південно-східних регіонах України. Формування сприятливих передумов для розширеного відтворення лісоресурсного потенціалу і відповідно забезпечення високого рівня прибутковості діяльності лісогосподарських підприємств потребує формування сучасного

інструментарію фінансового забезпечення потреб лісового господарства, який акумулював би значні обсяги фінансових ресурсів у бюджетах різного рівня, в тому числі і спеціальних фондах розвитку лісового господарства, забезпечував залучення кредитних та позикових ресурсів в сектор державних та комунальних лісогосподарських підприємств, підвищував мобільність та маневреність використання власних коштів суб'єктів лісогосподарського підприємництва.

В теперішніх умовах існуюча система фінансування потреб лісового господарства не оперує навіть критично необхідним набором форм та методів фінансового забезпечення здійснення лісогосподарських та лісоохоронних заходів, а також вчасного оновлення активної частини основних засобів лісогосподарських підприємств. В останні роки у вітчизняній економічній літературі розглядаються численні авторські підходи до урізноманітнення форм та методів фінансування лісового господарства, зокрема через створення спеціальних фондів за рахунок концентрації в них частини рентної плати за спеціальне використання лісових ресурсів, активізацію діяльності постійних лісокористувачів щодо реалізації проектів в рамках Цілей сталого розвитку, затверджених ООН, та Нової кліматичної угоди, а також розширення повноважень менеджменту лісогосподарських підприємств стосовно вибору пріоритетів виробничо-господарської діяльності.

Вибір пріоритетів нарощення обсягів фінансування потреб лісового господарства має відштовхуватися від наявної територіальної асиметрії лісоресурсного потенціалу та щодо площі лісових земель, що формує неоднакові стартові умови для ефективної виробничо-господарської діяльності державних лісогосподарських підприємств в розрізі обласних управлінь лісового та мисливського господарства. Це унеможливорює застосування універсального інструментарію фінансування потреб лісового господарства і потребує диференційованого підходу до ступеня бюджетної підтримки лісогосподарських підприємств, оскільки постійні лісокористувачі Півдня та Сходу України навіть за наявності сучасного лісового менеджменту не здатні забезпечити повноцінне фінансування потреб лісового господарства через низький рівень лісистості та фактичну відсутність лісоексплуатаційних лісів.

Суттєве нарощення обсягів фінансування потреб лісового господарства у багатолісних районах (зона Полісся, Карпат та Поділля), пов'язується як з формуванням регіональних та місцевих фондів розвитку лісового господарства, а також наданням більшої самостійності менеджменту лісогосподарських підприємств у визначенні номенклатури

та асортименту виробництва продукції, впровадження сучасних технічних та технологічних процесів у сфері лісорозведення, лісовирощування, лісозаготівель, переробки деревини та використання другорядних лісових матеріалів і здійснення побічних лісокористувань.

Створення спеціального лісового бюджету дасть змогу впроваджувати принципи самофінансування галузі під час виконання лісогосподарських робіт, залишаючи за державним бюджетом (як у розвинених країнах) фінансування виключно суспільно значущих заходів (охорони лісу від пожеж і захисту від шкідників та хвороб; боротьби з ерозією ґрунтів; управління природно-заповідним фондом; будівництва лісових доріг; лісовпорядкування, обліку, інвентаризації та моніторингу лісів; освіти і науки) [4].

При виборі пріоритетів фінансування потреб лісового господарства необхідно враховувати об'єктивні обмежуючі фактори, які пов'язані з тривалим періодом ротації у лісовому господарстві – значний часовий лаг між посадкою лісу та його стиглістю. За таких умов проблематичною виглядає перспектива, коли компанії будуть готовими «зв'язати» свої обігові кошти на 80 років. Тобто – вкласти їх у вирощування лісу. Знижує також привабливість інвестування лісового господарства і високий рівень облікової ставки Національного банку України, яка робить непомірною ціну кредитних ресурсів. Це понад 30 % річних. Тобто рентабельність бізнесу, який кредитується, має бути хоч б на 5 % більшою. Тому кредитуються ті проекти, які мають короткий період розвитку. А в лісовому господарстві врожай сосни доцільно знімати через 80, дуба – 100-120, м'яколистяних порід – 40-60 – років. Даний фактор необхідно враховувати при розробці набору державних фінансових преференцій для суб'єктів бізнесу, які готові вкладати фінансові ресурси в реалізацію лісогосподарських проектів.

Якщо узяти Полісся та Карпати, а частково й Лісостепову зону, то тут лісове господарство цілком може бути прибутковим. Та є ще й інші функції лісу, які досі ніхто не оцінив економічно. Степова зона завжди буде дотаційна. А ще ж можна згадати, скажімо, про протиерозійну роль лісів, які рятують десятки, сотні гектарів земель [5]. Мова йде про широкий спектр екосистемних послуг, які можуть продукуватися лісовими біогеоценозами, що об'єктивно підвищує інвестиційну привабливість лісового господарства в цілому. Нарощення фінансових впливів у розбудову інфраструктури рекреаційного лісокористування, зеленого туризму та мисливського господарства дозволить підвищити рівень капіталізації лісового бізнесу якраз через господарське використання

потенціалу екосистемних послуг, які генерує ліс. Більше того, продукування лісовими біогеоценозами екосистемних послуг, зокрема у лісостеповій та степовій зоні завдяки розширенню масштабів агролісомеліоративних заходів дозволить упередити прояви вітрової та водної ерозії ґрунтів і тим самим підвищити врожайність сільськогосподарських культур.

Важливою інституціональною передумовою щодо удосконалення механізмів фінансування постійних лісокористувачів є часткове відновлення докризових обсягів фінансування лісового господарства. Вперше за три роки в держбюджеті збільшено фінансування для ведення лісового і мисливського господарства – ці гроші дозволять нарешті забезпечити фінансовим ресурсом лісгоспи з низькою природною продуктивністю, в першу чергу на Півдні та Сході країни. Так, видатки спеціального фонду держбюджету за програмою 2805060 «Ведення лісового і мисливського господарства, охорона і захист лісів в лісовому фонді» збільшено на 288 млн грн, до 365 млн грн. В цілому, якщо порівняти цей бюджет і бюджет 2018 р., то є великий плюс, але цей плюс забезпечується за рахунок ресурсів підприємств і додаткового навантаження на них у вигляді податку. Загальна сума сплати податків по лісовій галузі в 2019 р. орієнтовно складе понад 5 млрд грн. Лісовій галузі України потрібні 410 млн грн, щоб закрити витрати лісгоспів у восьми областях хоча б на зарплату. Додаткове фінансування дасть можливість утримати кадри лісової галузі, вийшовши на режим стабільності замість формату роботи на півставки і відрахувань з одноденного заробітку лісівників північних областей [6]. Враховуючи те, що державні лісгосподарські підприємства Карпатського та Поліського економічних районів виступають центрами ділової активності та точками зростання регіонального господарства, важливою передумовою збільшення обсягів фінансування потреб лісового господарства в цих регіонах є підвищення ефективності госпрозрахункової діяльності через розширення спектра форм співпраці з органами місцевого самоврядування та суб'єктами аграрного підприємництва щодо господарського освоєння самозаліснених сільськогосподарських угідь та здійснення комплексу агролісомеліоративних заходів з метою упередження підтоплення населених пунктів та земель сільськогосподарського призначення.

В останні роки не вдається досягти належного фінансування потреб лісового господарства за рахунок власних джерел лісгосподарських підприємств через перманентне зростання податкового навантаження, зокрема збільшення ставок ресурсних платежів. Значні ставки податків,

зборів та обов'язкових платежів звужують можливості підприємств здійснювати повноцінну інвестиційну діяльність, що не дає можливості забезпечувати комплекс модернізацію основного капіталу як лісогосподарського, так і деревообробного виробництва, а також здійснювати комплекс науково обґрунтованих заходів для забезпечення розширеного відтворення лісоресурсного потенціалу та збільшення площі лісових земель. В цьому контексті надзвичайно деструктивний вплив на ефективність фінансування потреб лісового господарства може здійснити прийняття Постанови Кабінету Міністрів України про збільшення до 90% розміру відрахувань до Державного бюджету частини чистого прибутку державними унітарними підприємствами.

Висновки. Дослідження показали, що переведення лісової галузі на сучасні перевірені передовою світовою практикою рейки розвитку потребує трансформації наявної системи фінансування потреб лісового господарства. Формування нового інструментарію фінансового забезпечення діяльності постійних лісокористувачів в частині відтворення та охорони лісоресурсного потенціалу, а також модернізації лісогосподарської та лісоохоронної інфраструктури має базуватися на системному вирішенні проблем, пов'язаних з оптимізацією інструментів податкового регулювання діяльності суб'єктів лісогосподарського підприємництва для нарощення потенціалу внутрішнього інвестування лісогосподарських проектів та вчасного поповнення оборотних засобів; формуванням спеціальних фінансових фондів для вирівнювання умов ведення лісового господарства у різних природнокліматичних зонах; розширенням переліку форм та методів залучення лісогосподарськими підприємствами позикових коштів у модернізацію та оновлення виробничо-технічної бази лісорозведення, лісовирощування, лісозаготівель, деревообробки та утилізації деревних відходів. Перспективи подальших досліджень в цьому напрямі пов'язуються з обґрунтуванням конкретних пропозицій стосовно залучення приватного капіталу для фінансування потреб лісового господарства як через входження постійних лісокористувачів на ринок позикового капіталу, так і на ринок боргових зобов'язань.

Бібліографічний список.

1. Бойко Я.М. Фінансово-економічний механізм розвитку лісового господарства регіону / Я.М.Бойко // Науковий вісник Ужгородського університету. – Серія Економіка. – 2011. – № 33. – Ч 3. – С. 16–19.

2. Корчинська Л.Ф. Аналіз стратегічних альтернатив сталого лісокористування України на державному та регіональному рівнях / Л.Ф.Корчинська // Вісник Сумського національного аграрного університету. – Серія: Економіка і менеджмент. – 2016. – Вип. 4. – С. 182–188.

3. Михальчинець Г.Т. Фінансове забезпечення розвитку лісоресурсного потенціалу Закарпатської області / Г.Т.Михальчинець // Економіка та суспільство: електронний науковий фаховий журнал. – 2016. – № 2. – С. 412–417.

4. Ткач В.П. Удосконалення лісових відносин та лісоуправління в Україні / В.П. Ткач, А.С. Торосов // Наукові праці Лісівничої академії наук України. – 2015. – Вип.13. – С. 24–31.

5. Чим загрожує приватизація лісів? Урядовий кур'єр. 29 січня 2015 року [Електронний ресурс]. – Режим доступу: <https://ukurier.gov.ua/uk/articles/yurij-marchuk-tilki-derzhava-mozhe-butivlasnikom/>.

6. Як вибори врятували українські ліси. Агроінсайдер [Електронний ресурс]. – Режим доступу: <https://agroinsider.com.ua/2018/11/30/yak-vibori-vryatuvati-ukra%D1%97nski-lisi/>.

Ю.И. Марчук. Финансирование лесного хозяйства: региональные особенности. В статье предложен авторский концепт совершенствования механизма финансового обеспечения нужд лесного хозяйства, который предусматривает создание в бюджетах разного таксономического уровня специальных фондов финансирования деятельности лесохозяйственных предприятий, диверсификацию форм и методов инвестиционного обеспечения реализации лесоохранных и лесохозяйственных проектов и оптимизацию налоговой нагрузки относительно постоянных лесопользователей. Обосновано приоритеты учета региональных особенностей лесопользования при выборе направлений финансовой поддержки субъектов лесного предпринимательства. Установлено, что наращивание инвестиционных возможностей государственных лесохозяйственных предприятий напрямую связано с уменьшением размера отчислений чистой прибыли в Государственный бюджет Украины.

Ключевые слова: лесное хозяйство, бюджет, специальный фонд, рентабельность, оборотные средства, лесоресурсный потенциал.

Yu.M. Marchuk. Financing of forestry: regional features. The article proposes the author's concept of improving the mechanism of financial support for the needs of forestry, which provides for the creation in the budgets of different taxonomic level of special funds for financing the activities of forestry enterprises, diversification of forms and methods of investment support for the implementation of forest protection and forestry projects and optimization of the tax burden on permanent forest users. The priorities are justified of taking into account regional peculiarities of forest management, with the choice of directions of financial support of constituent entities of the forestry enterprise. It is established that the increase of investment opportunities of state forestry enterprises is directly related to the decrease in the amount of deductions of net profit to the State budget of Ukraine. It is proved that the formation of the modern instruments of financial support of permanent forest users in terms of reproduction and protection of forest resource capacity as well as modernization of forestry and forest protection infrastructure should be based on a systematic solution of problems associated with optimization tools of tax regulation of activity of subjects of forest entrepreneurship for strengthening the capacity of domestic forestry investment projects and replenishing working capital; formation of special financial funds for equalizing the conditions of forest management in various natural and climatic zones; expansion of the list of forms and methods of attracting borrowed funds by forestry enterprises to modernize and update the production and technical base for afforestation, reforestation, logging, woodworking and wood waste disposal. It is proved that increasing financial investments in the development of recreational forest management infrastructure, green tourism and hunting will increase the level of capitalization of the forest business through economic use of the potential of ecosystem services that the forest generates. It is established that an important prerequisite for increasing the volume of funding for forestry needs in the Polissia and Carpathian regions is to increase the efficiency of self-financing activities through expanding the range of forms of cooperation with local governments and agricultural business entities regarding the economic development of self-forested farmlands and the implementation of a set of agro-forest ameliorative measures to prevent flooding of settlements and agricultural lands.

Key words: forestry, budget, special fund, profitability, working capital, forest resource potential.

Стаття надійшла до редакції: 05.06.2019 р.