

КАЙ ЖИВЕ ХVІ РІЧНИЦЯ ЖОВТНЯ!

Хай живе пролетарська революція в усьому світі!

Пролетарі всіх країн, єднайтеся!

ЗА МЕХАНІЗАЦІЮ ТА ЕЛЕКТРИФІКАЦІЮ

№ 21 (52)

5 листопада 1933 року

ГАЗЕТА ХІМЕСГ



Вперед до нових перемог

Пінадцять років—це величезна дата нашому житті. В цей період пролетаріат нашої країни довів свої сили. Борючись під керівництвом нашої партії, під керівництвом наших вождів світового пролетаріату **Лєніна**, **Сталіна**—пролетаріат перебудував від аграрну країну, колишню Росію на індустріальну, соціалістичну країну пролетарів усього світу. **Лєнін** зазначав, що «наша країна має дані для побудови повного соціалістичного суспільства». Цю думку тов. **Лєніна** вживав тов. **Сталін**, говорячи, що: «особистість даного моменту полягає в тому, ми вже встигли зробити серйозні кроки праві побудови соціалізму... перетворити соціалізм на предмет повсякденної практичної роботи».

Ай шалють вороги. Як і раніше всі вони хочуть знищити Радянську країну натискаючи на опір мільйонів пролетарів, як у нас, і за кордоном, так і нині всяка спроба знищити Радянську країну, звідки б спроба не шла, зазнає поразки.

Пінадцять років—це величезна дата нашому житті. В цей період пролетаріат нашої країни довів свої сили. Борючись під керівництвом нашої партії, під керівництвом наших вождів світового пролетаріату **Лєніна**, **Сталіна**—пролетаріат перебудував від аграрну країну, колишню Росію на індустріальну, соціалістичну країну пролетарів усього світу. **Лєнін** зазначав, що «наша країна має дані для побудови повного соціалістичного суспільства». Цю думку тов. **Лєніна** вживав тов. **Сталін**, говорячи, що: «особистість даного моменту полягає в тому, ми вже встигли зробити серйозні кроки праві побудови соціалізму... перетворити соціалізм на предмет повсякденної практичної роботи».

Ай шалють вороги. Як і раніше всі вони хочуть знищити Радянську країну натискаючи на опір мільйонів пролетарів, як у нас, і за кордоном, так і нині всяка спроба знищити Радянську країну, звідки б спроба не шла, зазнає поразки.

Пінадцять років—це величезна дата нашому житті. В цей період пролетаріат нашої країни довів свої сили. Борючись під керівництвом нашої партії, під керівництвом наших вождів світового пролетаріату **Лєніна**, **Сталіна**—пролетаріат перебудував від аграрну країну, колишню Росію на індустріальну, соціалістичну країну пролетарів усього світу. **Лєнін** зазначав, що «наша країна має дані для побудови повного соціалістичного суспільства». Цю думку тов. **Лєніна** вживав тов. **Сталін**, говорячи, що: «особистість даного моменту полягає в тому, ми вже встигли зробити серйозні кроки праві побудови соціалізму... перетворити соціалізм на предмет повсякденної практичної роботи».

«Вузи та Комвузи, робітфаки та технікуми це школи для виробки командного складу по господарству та культурі... Це майбутні командири по побудові нового суспільства, по побудові соціалістичного господарства та соціалістичної культури».

Пінадцятиріччя Жовтня ми зустрічаємо значними успіхами.

Однак ми ще не зробили всього того, чого повинні були зробити. Отже пінадцять років ми проводимо під ознакою боротьби за кращі катедри, боротьби за стабільність наших учбових планів та програмів, боротьби за високу якість учеби. Вод час ми загострюємо нашу боротьбу проти класових ворогів, проти двіршинів які намагання всіма засобами зрвати настанови партії, щодо виконання одного з важливих завдань тов. **Сталіна**—побудови пролетарських технічних кадрів.

Ми підносимо клопотання про надання нашому інституту ім. тов. **Постишева**. Це ім'я дороге кожному пролетарю. Мати честь носити це ім'я—це значить взяти на себе величезні обов'язки. Ми обіцяємо в цей великий день, пінадцятиріччя роковин славної Жовтневої революції так перебудувати свою діяльність, щоб настанови ЦК ВКП(б), щоб настанови тов. **Сталіна** були переведені в життя.

Хай живе ЦК ВКП(б), хай живе великий вождь тов. **Сталін**.

Хай живе світова пролетарська революція! Вперед до нових перемог.

Першій групі V курсу є чим зустріти Жовтень

Студенти 1 групи, 5 курсу під час збіральної кампанії готували кваліфіковані кадри для механізації процесів сільсько-господарського виробництва.

Випущено з курсів: 855 комбайнерів, 623 штурвальних, 128 механіків-комбайнерів, 43 бригадира, 4 начальники колон комбайнів, 77 машиністів, 120 трактористів, 45 сповільняльниць, 27 віндуручків, 20 пінервачників, інших 18 чоловік. **РАЗОМ 1960.**

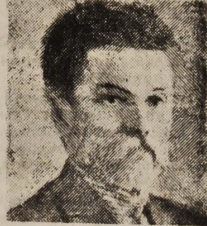
За вдарну роботу у підготовці кадрів для соціалістичного сільського господарства дістали премію від місцевих організацій студенти **т.т. ШАМРАЙ, ОМЕЛЬЯН-ЧЕНКО, РІЗНИК, БОРОДАЙ, КОВАЛЕНКО Д.**



КРАЩИМ УДАРНИКАМ ХІМЕСГ

Катедра фізики в шерегах передових

Професор **Понамаров Ростислав Дмитрович**, Зав. катедрою фізики. Систематичною впертою роботою професор **Понамаров** разом з асистентами-ударниками **т.т. Гугель та Кузьменко** поставив катедру фізики в шерегу передових кафедр інституту у боротьбі за цілковиту реалізацію постанови ЦК ВКП(б) про вищу школу.



Проф. Муравлянський Серг. Макс.



Керівник дисципліни ґрунтознавства. Висока якість викладання та організація навчання студентами матеріалу.

Доц. Бузань Анатолій Тих.



Катедра політичної економії. Висока якість викладання. Добова гарних показників успішності студентів. Систематично працює над підвищенням власної наукової кваліфікації. Голова МК ХІМЕСГ.

Доц. Крупеніков Григ. Олексієвич

Катедра вищої математики. Висока якість викладання пов'язана з високою трудовою дисципліною характерною тов. **Крупенікова**, як викладавця. Вперто працює над самоудосконаленням. Член райради, голова СНР.

Висока якість викладання

Професор **ГЛОВАЙСЬКИЙ Олександр Семенов**, Зав. катедрою опіру матеріалів. Добре організував роботу кафедри. Догіє високої якості викладання та залучення студентів учбового матеріалу.

Член Обл. бюро ОНР, активний громадський діяч.

Доц. Тищенко Трохим Петрович

Викладач дисципліни опіру матеріалів. Добра організація педагогізу.



Вперта праця над самоудосконаленням наслідком, якої тов. **Тищенко** має такі друковані наукові праці: 1. Вивчення ліній впливу. 2. Метода ліній впливу в пристосуванні до рішення статично невизначених конструкцій. 3. Нові 5 теорем про ліній впливу, (що мають назву «теореми Тищенко»). 4. Курс статичних споруджень (літографований).

Приїжджайте до нас в гості, ми стали заможніми

Студентський колектив IV курсу на ділі казав, що він з честю виправдовує звання пролетарського студентства. Студенти зупинилися з рядом труднощів і по більшості чому переборювали їх.

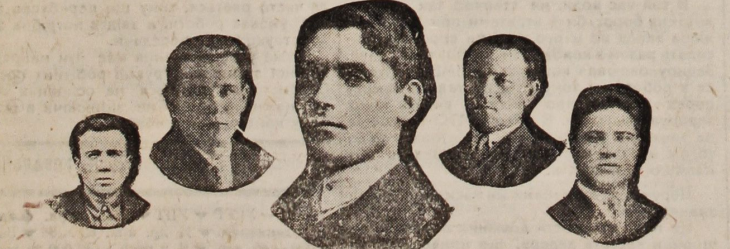
Січень 1933 року. В ґрунтіжках не топно, на дворі лютий мороз. Води немає, рчування в Ідальні нікчемне. Студенти лодших курсів брали відпустки, а дещо свавільно залишали учебу. Студенти курсу (тепер IV) по ударному готувалися заліковій сесії. Наслідки не погані.

Групи відмінні оцінки становили 19,2%. На виробничому навчанні в МТМ і МТС студенти показували зразки ударної ро-

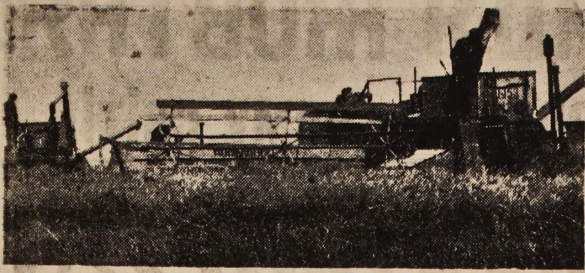
боти, працюючи іноді по дві зміни. Випущено на виробничому навчанні 54 стінгазети, проведено бесід про постанови партії 55, орган зовано 13 ґуртків поточної політики якими керували комсомольці.

У засівній кампанії студенти виявили себе з гарного боку, як організатори і борці за більшовицькі колгоспи. Колгоспними «Культурний незможник», Кирилівської сільради де працювали наші студенти пишуть: «приїжджайте до нас в гості ми вже стали заможніми».

Нині студенти IV курсу борються щоб закінчити залікову сесію за минулий рік високими якісними показниками. Г **Навойченко**



КРАЩИ УДАРНИКИ: т.т. Погребняк (IV курс), П. Шамрай (V курс), Каревін (V курс), Калішук (IV курс), Дворовичко (V курс).



ЗРОБИМО РАДЯНСЬКИЙ КОМБАЙН НАЙКРАЩИМ У СВІТІ

Студент V курсу тов. П. Шамрай

Мої спостереження над роботою комбайна і пропозиції

Комбайнування в колгоспах при збиранні врожаю цього року доходило значних розмірів, а в південних районах становило 80-90% всієї збиральної площі. Цього року збирання врожаю комбайнами буде зростати. Найбільш поширеними на ланах Радянського Союзу комбайни „Комунар“ — 4,6 має багато конструктивних хиб, що негативно впливають на продуктивність та якість роботи й зокрема призводять до великих втрат зерна.

Дослідження роботи комбайнів науково — дослідними Інститутами, господарчими організаціями викликають конструктивні хиб комбайна „Комунар“. Завод „Комунар“ їде на зустріч зауваженням про хиб комбайна і удосконалює конструкцію комбайна.

Інститут Механізації та Електрифікації сільського господарства в особі його студента має багатий досвід спостережень над роботою комбайна „Комунар“. Студенти, що працювали цього року на збиральній кампанії, як механіки та комбайнери стикалися з хибми комбайна „Комунар“.

НА МОСТИК ШТУРВАЛЬНОГО РЕГУЛЮВАННЯ МОТОВИЛОМ

Втрати з причини мотвила особливо коли вітряна погода та не рівностійкий хліб будуть великі. Вони відбуваються головним чином через невідповідність конструкції мотвила, незручність його регулювання та брак будь-якої автоматизації цього процесу з мостика штурвального. Тому таке регулювання хоча б у одній вертикальній площині для

ХИБИ ТРАНСПОРТЕРА ПРИЙМАЛЬНОЇ КОРОБКИ

В роботі комбайна найбільш доводиться мати справу з неполадками транспортера приймальної коробки. Виникають вони наслідком того, що дрібна хлібна маса яка поступає з колосового рукава, а частково утворюється у приймальній коробці, захоплюється планками транспортера і низом переноситься до передньої частини приймальної коробки.

Полова і дрібна хлібна маса, маючи вологість утворює гарні умови для пресування. Транспортер не має змоги вигнурити пресовану масу, заважає і виключається з роботи, пробуксовує, або планки зовсім зриваються з них, а той переривається ланцюг, що завдає великої шкоди.

Можна до деякої міри запобігти цьому, відрегулювавши робітні органи комбайна, щоб як найменше поступало хлібною масою через колосовий рукав. Подруге не припускати до крайнього переднього положення шаття ланцюга транспортера. Після послідовного ланцюгів виняти по ланці, але

ЦІТОК КРІПИТИ НАГЛУХО.

Суміш зерна та полови з транспортера вороха висипається на трусну дошку, що має коливальний рух. Унизу цієї дошки за допомогою трьох болтів кріпиться ціток. Оскільки дашка має частини коливання то гайки відходять, відпусається ціток, який

ЯК ЗАПОБІГТИ РОЗРИВУ ЦИНКОВОГО ЛИСТА

Зерно проходячи крізь сито попадає на скатну дошку, що має одноразове коливання з рамою сита, поскільки її до останньої закріплено. Але це кріплення зовсім нездо вільне. Цинковий лист не витримує на міцність в своїх крайніх положеннях, де він кріпиться до рами і в цих місцях лист розривається.

Мені довелося спостерігати комбайн „Комунар“ в роботі, і з виношу такі свої зауваження.

УДОСКОНАЛЮВАТИ ДВОМА НА ПРЯМКАМИ.

Удосконалення конструкції комбайна може провадитись двома напрямками: поперше ґрунтовної конструктивної переробки його робітних органів і подруге усунення окремих хиб не змінюючи в основному конструкції робітних органів. Наш Інститут в усуненні хиб без ґеречно може подати велику допомогу відповідним організаціям.

РЕГУЛЮВАТИ НОЖЕВИЙ АПАРАТ

Відрегулювавши правильно ножевий апарат за умов, що хліб не полеглий і рівностійкий ми запобіжемо втрат зерна від ножевого апарату.

чого відповідно змінити конструкцію механізмів регулювання.

Конструктивно це можна оформити через стойку, що кріпиться до рами хедера, та системою важелів. Мотвило під впливом своєї власної ваги буде самоопускається автоматично. Для того щоб підняти його потрібен трос перекинний через блок та хралювик за допомогою якого можна фіксувати на любому рівні підняти й опускати мотвила.

треба мати на увазі, щоб натяжні ролки в крайньому задньому положенні не задалися з рамою комбайна.

За допомогою такого методу планки проходячи далше від передньої стінки коробки мають змогу вільно вигортати хлібну масу і переносити знову її до барабана. Застосовуючи такої методи в експлуатації матимемо позитивні наслідки.

Правда, сама конструкція передньої частини коробки обмежує повне застосування цієї методи. Двотарова рама близько підходить до переднього краю і не дає достатнього віддалення щоб пересувати натяжний валик з ролями назад. Перешкодою цьому рама. Крім того її натяжні болти обмежують пересування. Утворення більшого проходу між передньою стінкою приймальної коробки та планами транспортера ми зможемо розв'язати двома засобами або подати відповідно наперед стінку коробки, або змінити в тій частині раму, що перешкоджає пересуванню назад валик з ролями.

легко може потрапити до вентилятора першої очистки, від чого матимемо пошкодження планок вентилятора. Щоб запобігти цьому треба наглухо кріпити ціток, або за допомогою болтів з шпильками.

Аби запобігти цьому треба принотувати в значенні місцях полосове залізо ґрубини 3-4 м.м.

Це не переобтяжить конструкції і в той же час скатна дошка працюватиме бездоганно, витримуючи на розрив в своїх краях

Відкриваємо обговорення комбайна „Комунар“

Вже цього року на збиранні хліба широко застосовувалися комбайни. Комбайнобудівництво і використання комбайнів і далі поширяться.

Студенти нашого Інституту працюючи на збиральній кампанії як комбайнери, штурвални, механіки, навіть інженери-механіки мали змогу безпосередньо спостерігати роботу комбайнів, зокрема найбільш поширеного комбайна „Комунар“.

Конструкція комбайна „Комунар“ як виявила практика роботи має багато хиб, що призводять до великих втрат зерна при збиранні врожаю. Також багато хиб організованого порядку знижували продуктивність його роботи, призводили до простоїв. Редакція газети „За Мех. та Електр. с.г.“ та кафедра сільгоспмашин організують на шпальтах газети обговорення конструктивних хиб комбайна „Комунар“ а також організаційний неполадок.

Прохання до студентів і службових робітників ХІМЕСГ взяти активну участь в обговоренні хиб комбайна „Комунар“. Зазначаючи про хиб одноразово подавати пропозиції як усунути ту чи іншу хибу.

Після обговорення на сторінках газети, передбачається скликати широкі виробничі наради з приводу комбайна „Комунар“ де обговорити всі його пропозиції та хиб і шляхи їх усунення як через конструктивну зміну в цілому комбайні так і через конструктивні зміни окремих його робітних вузлів.

Допоможемо заводів „Комунар“ своїми пропозиціями поліпшити комбайна зробити його найкращим і найпродуктивнішим у світі

Редакція газети „За мех. та Електр. с. г.“
Кафедра сільгоспмашин.

РОБІТНИЙ ВУЗОЛ ВИГРУЗОЧНОГО ШНЕКА ПЕРЕКРУ ЮВАТИ.

У вмикальному механізмі вигрузочного шнека після деякого часу експлуатації кулачки муфти зношуються, що призводить до пробуксовування, а це ще дужче прискорює спрацьовування, нарешті зовсім виводить механізм з роботи. Причина швидкого спрацьовування муфти є в тому, що кулачки мають велике тиснення, особливо при неповному вмиканні. Збільшується це ще більше коли спрацьовується ступиця ведучого трибика. В цьому разі кулачок трибика поскільки він не має постійного центра не центрує з вмикальним кулачком і ми маємо зміщення одної муфти відносно другої. Наслідком цього кулачки не попадають один проти одного повною робочою поверхнею, лише частково, то що й збільшує питомий опір якогось данний метал не витримує і кулачки з'їдаються.

Поруч з правильним користуванням кула-

чковою муфтою при вмиканні, виключено перед цим муфту мотора, або зменшують до мінімуму оберт його, треба не припускати роз'їдання ступиці, а навіть при невеликому спрацьовуванні запресовувати в середній мідну, або бронзову втулку. Роз'їдання ступиця трибика тому, що викликають знос, коли трибок приймає навантаження, видаляється мастиво і трибок працює насухо.

Це призводить до його швидкого зношування. Тому питоме тиснення треба зменшити, щоб позбутись витиснення тива. Крім цього цей вузол закріплюється міцно. Конструкція кронштейна і його кріплення потребує зміни. Можна змінити на шлях змін цього вузла, з робивши з'єднання за допомогою конічних шестерень щоб легко можна було їх замінити і спрацьовування.

ЛАНЦЮГ ЖМ 217 ШВИДКО ЗНОШУЄТЬСЯ.

Тепер про ланцюг ЖМ—217, що за допомогою його приводиться до руку тягачів трибок транспортера вороха, вентилятор соломо-транспортера та першої очистки. Йому доводиться витримувати велике навантаження і рухати транспортер вороха, до сита потужний вентилятор першої очистки та вентилятор соломо-транспортера.

Розташування трибиків та натягового ролика та те, що за один обхід доводиться ланкам ланцюга змінювати 5 разів напрям руху п'ять разів великим кутом, викликає велику напругу.

Швидкість руху цього ланцюга теж ве-

лика за таких тяжких умов роботи переносить цей ланцюг швидко зношується. Зношування призводить до того, що ланцюг не збігається з шагом трибика, блага з шагом великого тягача, а ЖМ—64 з яким ланцюг входить у сцеплення з однією ланку, що і подвоює рідкість в шагах. Все це призводить до швидкого зношування ланцюга. В практичній роботі доводиться замінити цього ланцюга м'якшою. Але це не вихід. Ланцюг комбайна змінити. Ланцюг системи Еберта не випортиться з роботою і тому треба тут поставити ланцюг Галя.

СИСТЕМУ КРІПЛЕННЯ РОБІТНИХ ОРГАНІВ ЗМІНИТИ.

В експлуатації найбільш себе дає відчувати система кріплення робітних органів, особливо обертових бітерів, пікерів, крестовин вентиляторів. Очевидно нема такого комбайна, що через його барабан не пройшло декілька стопорів. Особливо стопора головного бітера попадаючи в барабан завдають великої шкоди, маючи розміри більші за інші стопори.

При всій великій увазі до їх перевірки, всеж таки запобігти відсторонюванню не можна. Та крім того ми не завжди маємо практично доступ в любой час для перевірки стопорів. Хоча би взяти стопора головного бітера. Про те, які наслідки можуть статися від цього кожен розуміє. Стопор проходячи через робітні органи, зокрема через барабан спричиняє пошкодження та це і сам робітний орган який кріпиться

стопором в наслідок відсторонювання ходять з ляду, а це може привести до руйнування самого робітного органу так і тіло що зв'язані з ним. Причому бітер вентилятор може зміститися по вісі при великих обертах і приведе до поломки зв'язаних з нею простих комбайна.

Тому систему кріплення робітних органів комбайна „Комунар“ треба змінити. Це можна кріпити бітера та крестовинні вентилятори болтами з гайками та їх шпильками, причайми хоча би основні, ось головний бітер до якого доступ завжди вільний, бітер приймальної коробки трохи ускладнить процес самого робітника і збільшить ціну, про те комбайн буде мати менше перестоят в експлуатації і безперечно окупить попередити.

ЗЕРНОВЛОВЧАЧІ ВИГОТОВЛЯТИ МАСОВО НА ЗАВОДІ

В той час коли, ми ставимо так гостро питання боротьби з втратами при збиранні хліба завод до цього часу не спромігся висилати разом з комбайном зерноловлявача. Зерноловлявач конструкції ВІМЕ впорється з роботою і тому слід поставити вимогу перед заводом про масовий випуск таких зерноловлявачів. В умовах МТС, радгоспів не завжди є можливість їх виготовити та і тож масове виробництво здешевить їх і поліпшить їх якість.

Поруч з цими хибами ми маємо ще більш значні хиб.

Це невідповідність довжини барабана до ширини захвата хедера, що призводить до частих збивань барабана. Малий перетин сита першої очистки, корінний ланцюг Га-

ля часто рветься, тому що перебуває в тих умовах роботи, а звідси потрібна конструкція цієї передачі.

Отже удосконалення має йти напрямком корінної зміни конструкції робітних органів. Особливо, я зупинився на основних хиб яких можна усунути не змінюючи в основному конструкції комбайна.

Відп. редактор Д. КОВАЛЕНКО

ХІЛП — УССР — УПТ — Газ., журн. ф.м. В. Благотворного 1/4 др. арх. 62 X 88 — Вар. 4.000 — 82 стр. З. В. а стор. — 43.000 др. мський 44-23