

## ГІС-ТЕХНОЛОГІЇ У ФОРМУВАННІ ЗЕМЕЛЬНИХ ДІЛЯНОК В ДЕРЖАВНОМУ ЗЕМЕЛЬНОМУ КАДАСТРІ

**Казаченко Л.М.**, канд. техн. наук, доц.

**Дорошко Є.В.**, канд. техн. наук, доц.

**Казаченко Д.А.**, асист.

**Мусієнко І.В.**, канд. техн. наук, доц.

Харківський національний автомобільно-дорожній університет

Застосування геоінформаційних систем при розробці проектів землеустрою щодо відведення земельних ділянок для їх формування в Державному земельному кадастрі в останній час є основним необхідним кроком. Під час формування земельних ділянок в Державному земельному кадастрі розробляється відповідна документація із землеустрою. Після визначення геопросторових даних поворотних точок земельних ділянок на місці їх розташування за допомогою геодезичних вимірних систем здійснюється комп'ютерна обробка результатів геодезичних вимірів. Для цього використовують геодезичні програмні засоби, за допомогою яких отримують геодезичні дані для побудови земельних ділянок.

В останній час в Україні широко використовують програмні засоби українських товаровиробників. Серед них дуже популярною вважається програма Digital, яка є україномовною, пристосованою для фахівців геодезичної і землевпорядної галузі.

Основою побудови цифрових картографічних матеріалів в програмному забезпеченні Digital є дуже зручний інтерфейс, що налічує багато інформаційних шарів, при натисканні на них користувач може легко співставити побудовану земельну ділянку на той чи інший шар. Наприклад для того, щоб побудувати земельну ділянку в програмі потрібно перенести геодезичні дані, отримані під час виконання зйомки. Далі з'єднати поворотні точки за розрахованими в програмі координатами і завантажити інформаційні шари – Публічну кадастрову карту, космічний знімок, які є в програмі і відображають дійсне місцеположення об'єкта (рисунок 1).

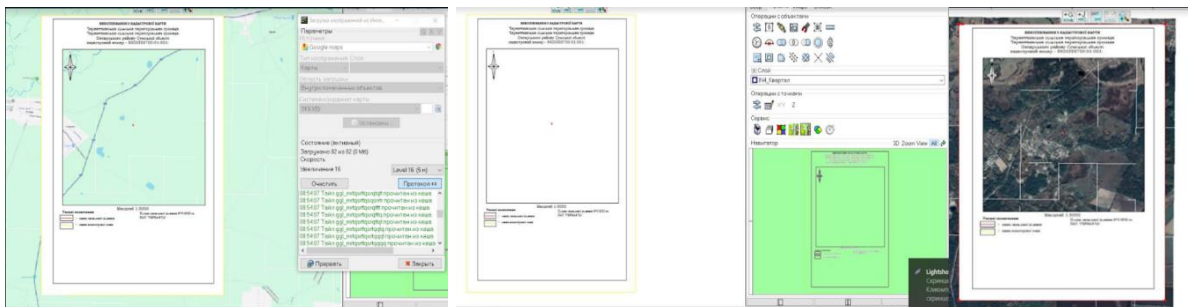


Рисунок 1 – Приклад застосування інформаційних шарів при побудові земельної ділянки в програмі Digital

За отриманими в програмі картографічними даними земельного масиву створюють відповідні креслення – такі як план земельної ділянки, план зон обмежень і сервітутів, кадастровий план, викопіювання з кадастрового кварталу, план перенесення проєкту в натуру, акт встановлених меж земельної ділянки, інші відповідні креслення, які потрібно виготовити згідно вимог законодавства та земельно-кадастрової системи (рисунок 2).

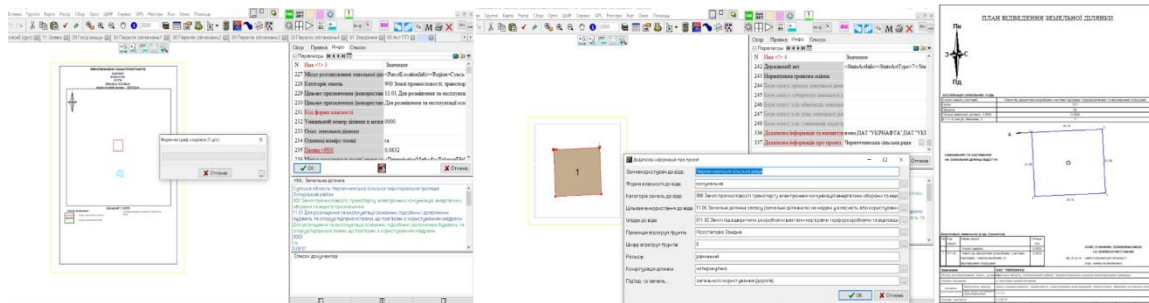


Рисунок 2 – Приклад побудови креслень в програмі DigitalS

За допомогою програмного забезпечення здійснюють побудову креслень та формують пояснювальну записку, яка також є в шаблонах програми. В пояснювальній записці програма «розкидає» ту інформацію, яку заносить фахівець про земельну ділянку – її цільове призначення, форму власності, громадянина або юридичну особу, на яку оформлюється право власності або користування, власника землі або користувача, рішення органу, який надав дозвіл на виготовлення певної документації із землеустрою, адресу, площу, периметр, іншу інформацію, яка необхідна для заповнення обмінного файлу XML.

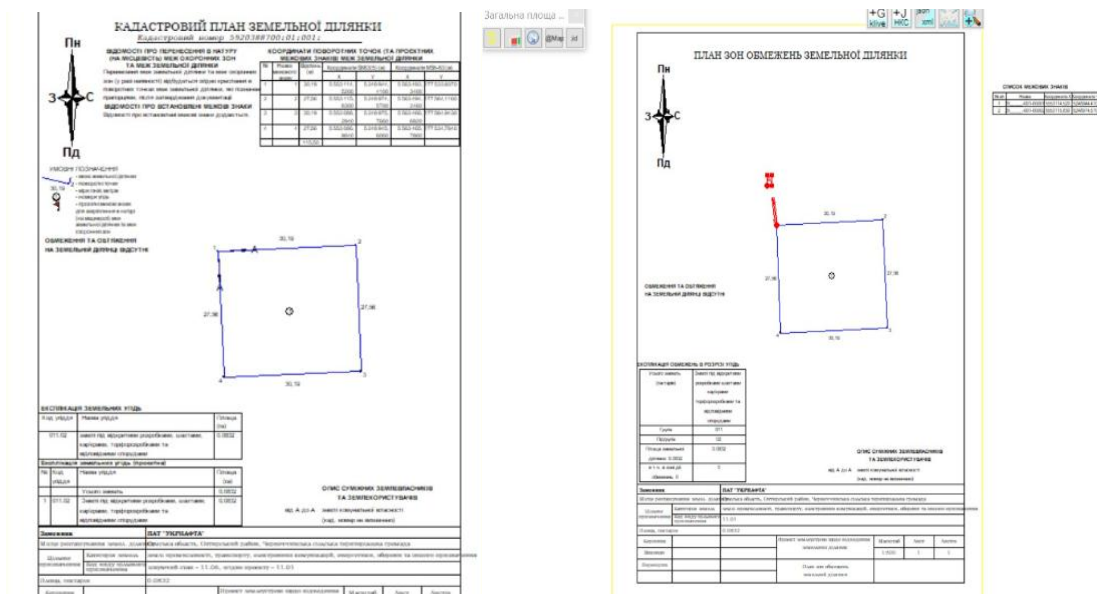
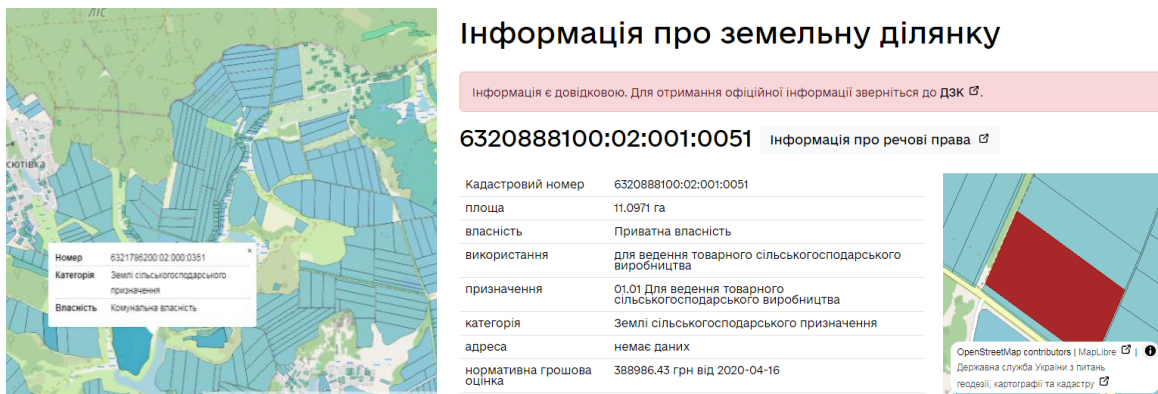


Рисунок 3 – Виготовлення планів для формування земельної ділянки в ДЗК

За виготовленою документацією із землеустрою, яка друкується, підписується вручну та електронним підписом фахівця, який відповідає за якість робіт із землеустрою. Далі виготовлена документація сканується, тобто переводиться в електронний вигляд та передається до Держгеокадастру на формування земельної ділянки та здійснення її державної реєстрації та унесення до бази даних ДЗК.

Державна реєстрація земельної ділянки здійснюється за поданою документацією із землеустрою в електронному вигляді державним реєстратором, який розглядає відповідну документацію, перевіряє вірність її складання та побудови креслень та співставляє геоінформаційні дані про земельну ділянку в єдиній кадастровій системі. Після цього інформація про земельну ділянку вноситься до бази даних Державного земельного кадастру і їй призначається кадастровий номер, який є індивідуальним (рисунок 4).



**Інформація про земельну ділянку**

Інформація є довідковою. Для отримання офіційної інформації зверніться до ДЗК.

**6320888100:02:001:0051** Інформація про речові права

Кадастровий номер	6320888100:02:001:0051
площа	11,0971 га
власність	Приватна власність
використання	для ведення товарного сільськогосподарського виробництва
призначення	01.01 Для ведення товарного сільськогосподарського виробництва
категорія	Землі сільськогосподарського призначення
адреса	немає даних
нормативна грошова оцінка	388986.43 грн від 2020-04-16

ОpenStreetMap contributors | MapData  
Державна служба України з питань геодезії, картографії та кадастру

Рисунок 4 – Внесена інформація до ДЗК про земельну ділянку відкрита для вільного доступу

Внесена інформація про земельну ділянку до бази даних ДЗК після її формування відкрита для вільного доступу, тобто знаючі кадастровий номер сформованої земельної ділянки звичайному користувачу в мережі Інтернет можна отримати певну інформацію про земельну ділянку.

Власник земельної ділянки може у будь який час замовити витяг з Державного земельного кадастру про нерухоме майно земельну ділянку для здійснення цивільно-правових угод.

Висновки. У формуванні земельної ділянки в Державному земельному кадастрі важливу роль відіграють використання ГІС-технологій. За допомогою програмних засобів обробки геодезичної інформації здійснюється побудова цифрових картографічних даних та наповнення баз даних ДЗК.