

ЗАГАЛЬНА ХАРАКТЕРИСТИКА НАСАДЖЕНЬ З УЧАСТЮ МОДРИНИ ЄВРОПЕЙСЬКОЇ НА ЖИТОМИРЩИНІ

**Грищенко О.В., Демчук В.Ф., Остапчук С.А.
Василенко А.М., Михалевський М.В.**

Студенти магістратури
Поліський національний університет

Вирощування модрини європейської на Житомирщині має майже 200- річну історію. Загальна площа лісонасаджень у регіоні із даною деревною породою у складі становить понад 1327 га, в тому числі головною породою більше 141 га. Найбільші площі модринників виявлені у філії «Звягельське лісове господарство» - близько 72 га.

Понад 2/3 площ насаджень із участю у складі модрини знаходяться у експлуатаційних лісах, близько 1/5 площ – у рекреаційно-оздоровчих лісах.

У лісах 1-ї та 3-ї категорій насадження з модриною у складі є менш поширеними – лише 6 і 8 % відповідно.

Найбільш представленими насадження із участю модрини європейської у складі є у вологих і свіжих сугрудах (41 і 14 % відповідно), свіжих та вологий грудях (13 і 16 % відповідно) і вологих суборах (11 %).

У свіжих суборах в середньому частка модрини у запасі насаджень із її наявністю становить близько 20%. Це переважно сосняки, які ростуть за I, рідше Ia чи II класами бонітету. У вологих суборах модрина також зростає переважно в складі сосняків, продуктивність яких є порівняно меншою ніж у свіжих суборах (переважно I, рідше II бонітет). У середньому частка модрини у загальному запасі складає майже 18 %. У сирих суборах площі насаджень із модриною незначні, також невеликою є і частка даної породи у складі соснових насаджень – близько 12 %. Продуктивність головної породи в цих насадженнях відповідає переважно II класу бонітету. Свіжі сугруди є більш перспективними для вирощування модрини європейської, про що свідчить продуктивність даної породи, яка в даному едатопі відповідає переважно I-Ia бонітету, а також частка у загальному запасі – в середньому на рівні 24 %. У вологих сугрудах модрина європейська має порівняно зі свіжими сугрудами дещо вищу продуктивність – більшість насаджень з пануванням у складі модрини ростуть за Ia і вище бонітетом. З-поміж усіх насаджень даного едатопу з участю модрини частка її становить близько 23 % стовбурового запасу. У сирих сугрудах участь модрини у загальному запасі насаджень незначна – менше 5 %, продуктивність соснових насаджень, де виявлена дана інтродукована порода є загалом високою – I бонітет. У свіжих грудях модрина переважно росте як домішка у дубових насадженнях, в середньому її частка в запасі насаджень складає тут близько 13 %. Продуктивність модрини є досить високою – I-Ib бонітет. Продуктивність насаджень модрини у вологих грудях є досить подібною до свіжих грудів.

Склад насаджень є також подібним, як і частка модрини європейської у запасі – 18 %.

Вікова структура насаджень з участю модрини є досить нерівномірною. Станом на 2018 рік переважна більшість насаджень представлена молодняками – 83 %, в тому числі молодняками I класу віку 67 % (рисунок).

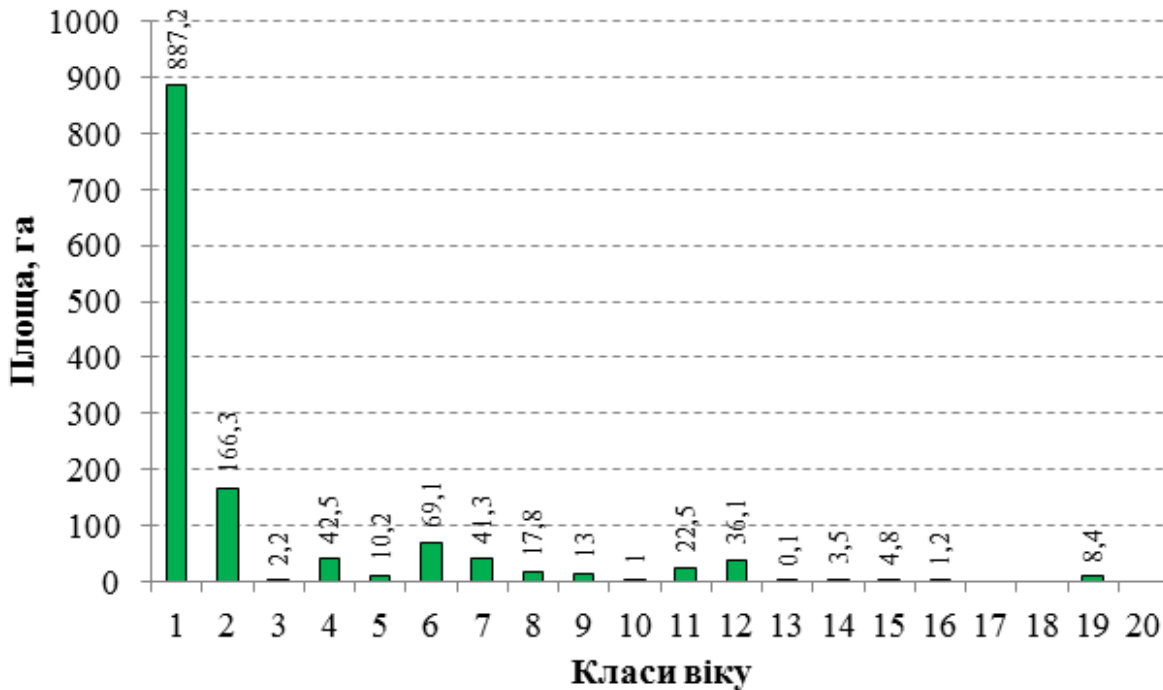


Рисунок - Розподіл площ насаджень із участю модрини європейської у складі в лісах Житомирщини за класами віку (станом на 2018 рік)

Поряд з цим слід відмітити представленість модрини європейської у насадженнях всіх вікових груп, у тому числі і в перестиглих насадженнях. Найстарші насадження модрини знаходяться у Надслучанському лісництві філії «Звягельське лісове господарство», їх вік станом на 2024 рік складає 195 років.

За даними лісовпорядкування за повнотою переважають середньоповнотні насадження, частка площ яких становить майже 74 %. Низькоповнотні і високоповнотні деревостани відповідно є менш представленими – 15 і 11 %.

Варто відмітити, що за результатами польових досліджень на більшості ділянок із модриною європейською у якості головної породи фактична сумарна повнота ярусів була вищою у порівнянні з даними лісовпорядкування.