

САНІТАРНИЙ СТАН СОСНОВИХ НАСАДЖЕНЬ В ОСЕРЕДКАХ КОРОЇДІВ ФІЛІЇ «ШОСТКІНСЬКЕ ЛГ» ДП «ЛІСИ УКРАЇНИ»

Швиденко І.М., канд. с.- г. наук

Онопрієнко О.В., гр. 205-23м-02

Державний біотехнологічний університет

У хвойних лісах Європи останніми десятиліттями значно збільшилася площа осередків масового розмноження короїдів [4]. На території України перші спалахи короїдів у соснових лісах виявлені у Поліссі після посухи 2009 року, а після 2015 року поширилися у різних природних зонах. Так у Сумській області у 2016–2017 рр. площа осередків короїдів збільшилася у 12,1 разу, а у 2018 рр. перевищила 1500 га. З 2019 року площа осередків короїдів почала зменшуватися [1]. Водночас на тлі збільшення посух, військових дій і спричинених ними пожеж стан лісів знову погіршується.

Метою наших досліджень було оцінювання стану соснових насаджень філії «Шосткінське лісове господарство» в осередках короїдів.

Під час останнього спалаху короїдів значна площа осередків у Сумській області припадала на насадження колишнього ДП «Глухівське ЛГ», який у 2022 році увійшов до складу філії «Шосткінське ЛГ». Територія колишнього ДП «Глухівське ЛГ» знаходиться на межі поліської та лісостепової частин області, де зменшення кількості опадів на тлі підвищення температури додатково ослабило ліси. Вибір цих насаджень для проведення досліджень обумовлений також тим, що останнє лісовпорядкування проведено у 2017 р. – до реорганізації лісової галузі.

Аналіз розподілу площі соснових лісів за типами лісорослинних умов, класами віку, відносною повнотою та часткою сосни у складі насаджень колишнього ДП «Глухівське ЛГ» здійснено за базою даних ВО «Укрдержліспроєкт» станом на 2017 р. За матеріалами актів обстеження насаджень, відведених у санітарні рубки у 2018–2022 рр., було встановлено переліки ділянок в осередках короїдів та таксаційні характеристики відповідних насаджень. Польові дослідження проведені у Землянківському лісництві, оскільки площа соснових насаджень у ньому сягає 70 %, тоді як в інших лісництвах цей показник становить від 17,3 % (Червонянське лісництво) до 59,4 % у Слоутському лісництві.

Санітарний стан дерев сосни звичайної (*Pinus sylvestris* L.) оцінювали на пробних площах згідно із «Санітарними правилами в лісах України» [2]. Для визначення видів короїдів, які заселяли дерева, було здійснено розтинання кори всихаючих і загиблих дерев та оглядання ходів.

Аналіз лісового фонду свідчить, що найбільшою мірою всихали чисті соснові насадження (рис. 1), з відносною повнотою 0,5 і меншою (рис. 2), V–VIII класів віку (рис. 3), у свіжих борах і суборах (рис. 4).

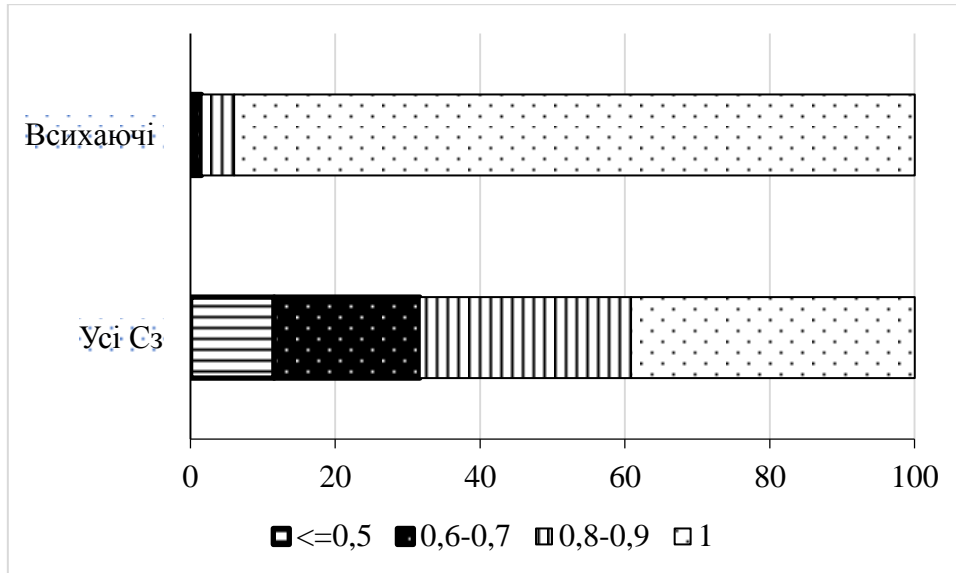


Рисунок 1 – Розподіл усіх і всихаючих соснових насаджень за часткою сосни у складі

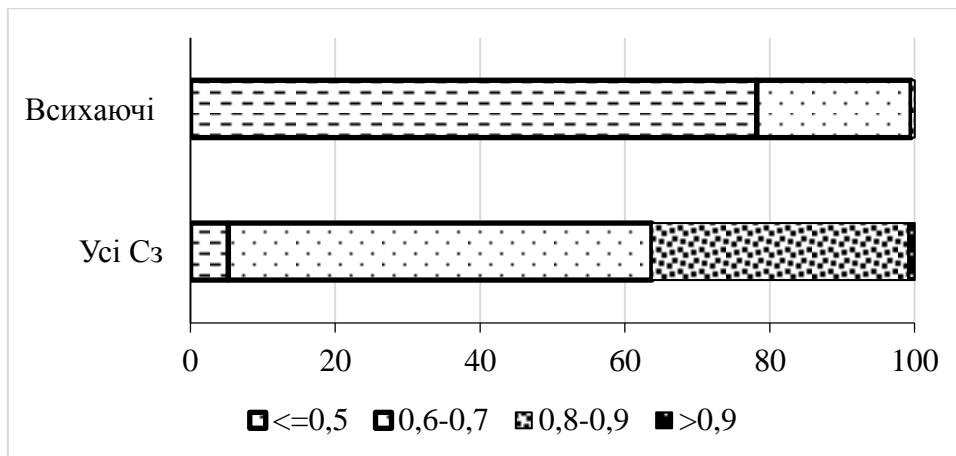


Рисунок 2 – Розподіл усіх і всихаючих соснових насаджень за відносною повнотою

У видовому складі стовбурових шкідників соснових лісів до початку спалаху 2015 року переважали малий і великий соснові лубоїд – *Tomicus minor* (Hartig, 1834) та *Tomicus piniperda* (Linnaeus, 1758) відповідно. У наступні роки у видовому складі стовбурових шкідників домінували короїди, які розвиваються у двох і більше поколіннях на рік – верхівковий короїд *Ips acuminatus* (Gyllenhal, 1827), а у міру погіршення санітарного стану дерев – шестизубчастий короїд *I. sexdentatus* (Voerner, 1767).

Досвід учених і практиків свідчить, що зупинити зміну клімату важко, але можна вдосконалити певні заходи з ведення лісового господарства, зокрема вирощувати різновікові змішані ліси, вчасно і поступово здійснювати рубки догляду та санітарні рубки тощо [3].

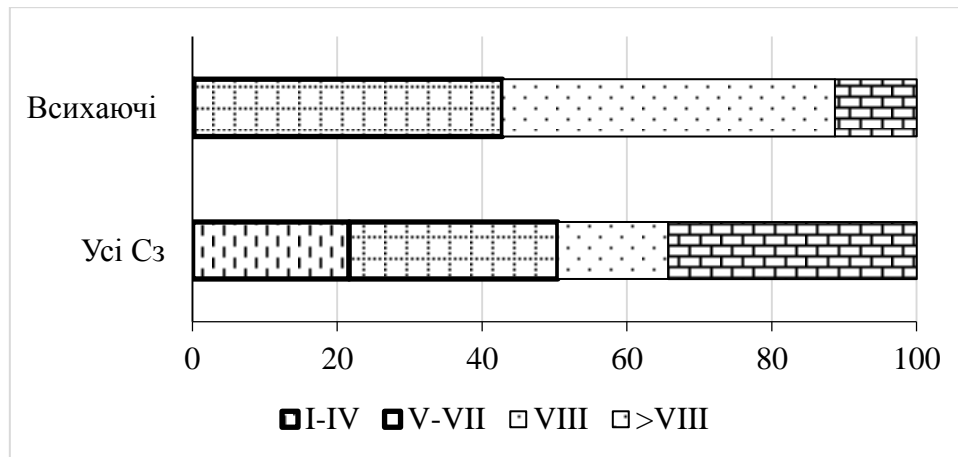


Рисунок 3 – Розподіл усіх і всихаючих соснових насаджень за класами віку

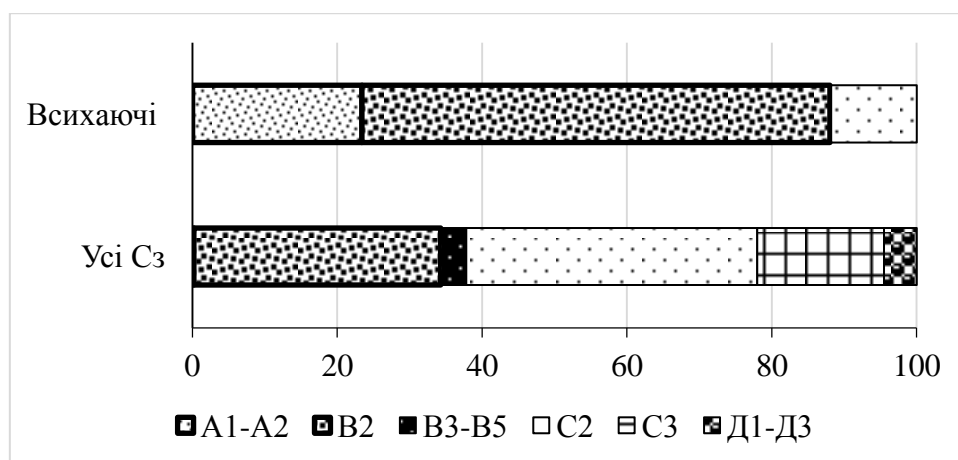


Рисунок 4 – Розподіл усіх і всихаючих соснових насаджень за типом лісорослинних умов

Література

1. Батуркін Д.О., Воробей А.Д., Воробей Є.В., Давиденко К.В., Мешкова В.Л. Динаміка осередків короїдів у насадженнях північного сходу України. Українська ентомофауністика. 2023. Т.14. №2. С. 21–22.
2. Санітарні правила в лісах України: Затв. Наказом Міністерства аграрної політики та продовольства від 26.10.2016 № 756. Режим доступу: <http://zakon.rada.gov.ua/laws/show/555-95-п> (дата звернення 01.08.2023).
3. Тимчасові рекомендації щодо проведення першочергових заходів у соснових лісах, пошкоджених короїдами / укладач В. Л. Мешкова. Харків, 2017. 8 с. Затв. НТР Держлісагентства. Протокол №5 від 20.12.2017.
4. Hlásny, T., Krokene, P., Liebhold, A., Montagné-Huck, C., Müller, J., Qin, H., ... & Viiri, H. *Living with bark beetles: impacts, outlook and management options*. European Forest Institute. 2019. No. 8.