

**МІНІСТЕРСТВО ОСВІТИ І НАУКИ УКРАЇНИ**

**ХАРКІВСЬКИЙ НАЦІОНАЛЬНИЙ ТЕХНІЧНИЙ УНІВЕРСИТЕТ  
СІЛЬСЬКОГО ГОСПОДАРСТВА ІМЕНІ ПЕТРА ВАСИЛЕНКА**

**РОТАНЬ Наталія Вікторівна**



УДК 631.11:005.336.4

**УПРАВЛІННЯ РОЗВИТКОМ  
ІНТЕЛЕКТУАЛЬНОГО КАПІТАЛУ ПІДПРИЄМСТВ**

08.00.04 – економіка та управління підприємствами  
(за видами економічної діяльності)

**АВТОРЕФЕРАТ**

дисертації на здобуття наукового ступеня  
кандидата економічних наук

Харків – 2018

Дисертацією є рукопис.

Робота виконана в Одеському національному політехнічному університеті Міністерства освіти і науки України.

**Науковий керівник:** кандидат економічних наук, доцент  
**Комліченко Оксана Олександрівна,**  
Одеський національний політехнічний університет,  
завідувач кафедри природничо-наукової підготовки.

**Офіційні опоненти:** доктор економічних наук, професор  
**Язлюк Борис Олегович,**  
Тернопільський національний економічний  
університет, декан факультету аграрної економіки  
і менеджменту;  
  
доктор економічних наук, доцент  
**Ігнатенко Микола Миколайович,**  
Переяслав-Хмельницький державний  
педагогічний університет імені Григорія Сковороди,  
завідувач кафедри економіки підприємства.

Захист відбудеться «28» вересня 2018 р. о 13<sup>00</sup> годині на засіданні спеціалізованої вченої ради Д 64.832.02 у Харківському національному технічному університеті сільського господарства імені Петра Василенка за адресою: 61002, м. Харків, вул. Алчевських (Артема), 44, конференц-зал.

З дисертацією можна ознайомитися в бібліотеці Харківського національного технічного університету сільського господарства імені Петра Василенка за адресою: 61002, м. Харків, вул. Алчевських (Артема), 44, читальний зал.

Автореферат розісланий «28» серпня 2018 р.

Вчений секретар  
спеціалізованої вченої ради



А. Ф. Гацько

## ЗАГАЛЬНА ХАРАКТЕРИСТИКА РОБОТИ

**Актуальність теми.** У сучасних умовах розвитку економіки України важливим завданням для підприємств є формування високого рівня конкурентоспроможності. Виконання цього завдання можливе за рахунок створення нових конкурентних переваг основою яких є інноваційний розвиток. Спроможність організації створювати і комерціалізувати нововведення залежить першочергово від рівня її інтелектуального потенціалу. Ефективно використаний в економічній діяльності суб'єкта господарювання інтелектуальний потенціал створює інтелектуальний капітал. В умовах інноваційної економіки інтелектуальний капітал стає основою багатства. Тому, актуальним є розроблення нових і удосконалення існуючих теоретико-методичних положень і методико-прикладного інструментарію формування та оцінки інтелектуального капіталу підприємства та управління ним.

Дослідженням процесів формування інтелектуального капіталу займалися як відомі зарубіжні науковці Е. Брукінг, Л. Едвінсон, М. Мелоун, К. Сейбі, Х. Сент-Онж, Т. Стюарт, так і вітчизняні Т. Бауліна, Л. Волощук, Ю. Гава, М. Ігнатенко, О. Кендюхов, К. Ковтуненко, І. Левіна, Н. Маркова, Ю. Махомет, В. Пархоменко, О. Полуяктова, О. Понкрухін, С. Філіпова, Б. Язлюк. Проблеми оцінки інтелектуального капіталу досліджувались Г. Бергом, Н. Бонтисом, Л. Волощук, Т. Гапоненко, Л. Едвінсоном, В. Іноземцевим, Д. Лути, Б. Леонтєвим, М. Львовим, М. Мелоуном, Л. Скороходовою, Т. Стюартом, О. Церковною та іншими.

Значний внесок у формування поняття «інтелектуальний капітал» зробили фундаментальні праці таких учених, як Д. Белла, О. Бутнік-Сіверського, А. Гапоненка, Дж.К. Гелбрейта, Л. Едвінсона, В. Іноземцева, Б. Леонтєва, Х. Макдональда, Н. Маркової, М. Мелоуна, О. Стрижак, Т. Стюарта, А. Чухна та інших. Однак, аналізуючи трактування категорії «інтелектуальний капітал» слід констатувати відсутність уніфікації у визначенні цього важливого для будь-якого підприємства поняття. Разом із тим, попри значну кількість наукових досліджень, присвячених проблемам формування та оцінки інтелектуального капіталу підприємств, слід відзначити, що в існуючих розробках немає єдиного системного підходу до формування та оцінки інтелектуального капіталу підприємств.

Потребують подальших досліджень проблеми структуризації інтелектуального капіталу, визначення ключових показників, які впливають на розвиток підприємства; удосконалення процесу їх взаємодії при управлінні господарюючим суб'єктом. Однією з головних невирішених проблем у процесі вартісної оцінки інтелектуального капіталу є розробка методичних підходів що створення економіко-математичних моделей, які даватимуть змогу приймати оптимальні рішення щодо реальних ситуацій, що виникають у процесі управлінської діяльності. З огляду на це, тема дисертаційної роботи є актуальною.

**Зв'язок роботи з науковими програмами, планами, темами.** Робота виконана відповідно до плану науково-дослідних робіт кафедри природничо-наукової підготовки Одеського національного політехнічного університету по

комплексній темі «Інструменти управління розвитком суб'єктів господарювання реального сектору національної економіки» (номер державної реєстрації 0114U005504). У її межах автором було здійснено аналіз і діагностику структурних складових інтелектуального капіталу, обґрунтовано доцільність проведення його оцінки для підвищення конкурентоспроможності машинобудівних підприємств регіону, удосконалено організаційно-економічний механізм управління інтелектуальним капіталом підприємств.

**Мета і задачі дослідження.** Метою дослідження є удосконалення теоретичних та методичних засад, розроблення методичного забезпечення та прикладних рекомендацій щодо управління формуванням і розвитком інтелектуального капіталу підприємств.

Для досягнення поставленої мети поставлені та вирішені такі **завдання**:

- уточнити сутність та види інтелектуального капіталу та інтелектуального потенціалу підприємства;
- визначити структуру інтелектуального капіталу та охарактеризувати його складові;
- розвинути модель формування та розвитку інтелектуального капіталу підприємств та її ресурсно-інформаційне забезпечення;
- запропонувати методичний підхід до кількісного оцінювання інтелектуального капіталу;
- визначити взаємозв'язок між організаційно-економічними факторами, рівнем сформованості та розвитку інтелектуального капіталу, вартістю інтелектуального капіталу та вартістю підприємства;
- розробити методичне забезпечення управління інтелектуальним капіталом;
- обґрунтувати стратегії управління розвитком інтелектуального капіталу для підприємств.

*Об'єктом дослідження* є процеси формування, розвитку і оцінки інтелектуального капіталу підприємств.

*Предметом дослідження* є теоретичні, методичні та практичні засади управління розвитком інтелектуального капіталу підприємств сільгоспмашинобудування.

**Методи дослідження.** Для проведення дослідження використовувалися наступні методи: абстрактно-логічний метод (для теоретичного узагальнення, критичного аналізу публікацій вітчизняних і зарубіжних учених); метод узагальнення (для узагальнення змісту й визначення сутності інтелектуального капіталу підприємств, побудови його структури та формулювання висновків); монографічний метод (при визначенні процесу формування інтелектуального капіталу досліджуваних підприємств); графоаналітичний метод (при оцінюванні динаміки відносних і абсолютних показників діяльності підприємств); економіко-статистичний метод (для аналізу внутрішнього і зовнішнього середовища підприємства, для узагальнення тенденцій динаміки та закономірностей їх розвитку); метод економічного аналізу (для аналізу багаторічних даних діяльності підприємств та з метою виявлення динаміки змін відносних і абсолютних показників); кореляційно-регресійний аналіз (для

формування моделі залежності вартісних показників оцінки інтелектуального капіталу від кількісних параметрів); метод кластерного аналізу (при порівнянні показників окремих підприємств); експертних оцінок (для визначення вагомості складових інтелектуального капіталу та побудови шкали їх оцінювання); економетричного моделювання (для встановлення зв'язків між рівнем оцінки та результатами використання інтелектуального капіталу підприємств).

*Інформаційною базою* для написання дисертаційної роботи виступили нормативні та законодавчі акти України, інформація Комітетів Верховної Ради України, матеріали Державної служби статистики України, Головного управління статистики в Херсонській області, Департаменту промислового розвитку Херсонської обласної державної адміністрації, звітна і проектна документація окремих підприємств південного регіону, публікації, науково-дослідні розробки, монографії, ресурси мережі Internet, результати власних досліджень і розрахунків.

**Наукова новизна одержаних результатів.** Найважливішими результатами роботи, що характеризується науковою новизною, є такі:

*вперше:*

– доведено обумовленість вартості підприємства вартістю його інтелектуального капіталу, який залежить від його рівня сформованості та розвитку, що поряд із моделювання впливу організаційно-економічних факторів на рівень сформованості та розвитку інтелектуального капіталу дозволяє обґрунтовувати управлінські рішення по утриманню сильних і розвитку слабких позицій у рейтингу конкурентоспроможності;

*удосконалено:*

– параметричну структуру інтелектуального капіталу, яка на відміну від існуючих, передбачає виділення компоненти людського капіталу, капіталу інновацій та капіталу процесів в компоненті організаційного капіталу, а також клієнтського, партнерського та соціального капіталу в компоненті капіталу взаємодії, що дозволяє впорядкувати, спростити та забезпечити комплексність процедур оцінювання інтелектуального капіталу при формуванні інформаційної бази прийняття відповідних управлінських рішень;

– методичне забезпечення управління інтелектуальним капіталом, відмінною рисою якого є побудова алгоритмізованої моделі дослідження процесу формування, оцінки та управління інтелектуальним капіталом у різні періоди, обґрунтування необхідної зміни значень показників інтелектуального капіталу для досягнення цільового значення рівня сформованості та розвитку інтелектуального капіталу, його грошового виміру та економічної доданої вартості, що передбачає використання бази правил залежності вихідного показника від вхідних та побудову взаємозв'язку між інтелектуальним капіталом та іншими обраними показниками із застосуванням методу статистичних рівнянь залежностей;

– методичний підхід до кількісного оцінювання інтелектуального капіталу, який відрізняється побудовою комплексної моделі, що включає два блоки: визначення рівня сформованості та розвитку інтелектуального капіталу та його вартісна оцінка, перший з яких базується на сформованій системі оціночних показників за складовими інтелектуального потенціалу (людські ресурси і можливості, організаційні ресурси і можливості, маркетингові

ресурси взаємодії та результативність використання інтелектуального потенціалу), на основі яких розраховується інтегральний показник шляхом визначення вагомості кожної складової, що дозволяє визначити якісний рівень сформованості та розвитку інтелектуального капіталу для досліджуваних підприємств; другий блок передбачає інтегрований підхід до визначення вартості на основі узагальнення існуючих підходів;

*дістало подальшого розвитку:*

– наукове тлумачення поняття «інтелектуальний капітал», яке відрізняється його визначенням як інтелектуального ресурсу підприємства, що за умови ефективного використання конвертується у додаткову вартість та забезпечує конкурентоспроможність підприємства, як реалізованого, ефективно використаного інтелектуального потенціалу, виступає сукупністю можливостей соціально-економічної системи, засновані на інтелекті, освітньому рівні, компетенціях, творчих здібностях працівників здійснювати науково-інноваційну, інформаційно-обмінну, інтелектуально-продуктову та соціокультурну діяльність;

– організаційно-управлінські процедури ресурсно-інформаційного забезпечення процесу формування та розвитку інтелектуального капіталу підприємства, що, на відміну від існуючих, передбачають формалізацію інформаційної бази фіксації, контролю, аналізу та оцінювання інтелектуального капіталу підприємства в менеджменті його операційної діяльності;

– класифікація стратегії розвитку інтелектуального капіталу, яка відміну від існуючих включає стратегію комплексної взаємодії, парної взаємодії та індивідуального розвитку складових інтелектуального капіталу, що дозволяє обґрунтувати доцільність реалізації кожного типу для досліджуваних підприємств відповідно до рівня сформованості та розвитку інтелектуального капіталу, що дозволяє підвищити його рівень.

**Практичне значення одержаних результатів.** Практичну цінність мають представлені у дослідженні рекомендації удосконалення комплексного оцінювання інтелектуального капіталу та запропоновані напрями підвищення ефективності управління інтелектуальним капіталом підприємства, а також обґрунтування стратегій розвитку інтелектуального капіталу. Вказані рекомендації можуть бути використані в управлінні основною діяльністю підприємств та в роботі органів управління економічним розвитком.

Пропозиції щодо реалізації комплексного підходу до оцінювання інтелектуального капіталу прийняті до впровадження ТОВ НВП «Херсонський машинобудівний завод» (довідка №3/18 від 10.04.2018 р.) та ТОВ «Амалтея» (довідка №28 від 12.03.2018 р.). Результати дисертаційної роботи використовуються у навчальному процесі Одеського національного політехнічного університету при викладанні дисциплін: «Аудит персоналу», «Стратегія підприємства», «Стратегічне управління підприємством» здобувачам освіти першого (бакалаврського) рівня за спеціальністю 051 «Економіка»; «Інтелектуальна власність та авторське право», яка викладається здобувачам вищої освіти другого (магістерського) рівня за спеціальністю 051 «Економіка» (довідка № 1271/05-06 від 05.06.2018 р.). Напрями удосконалення організаційно-економічного механізму управління підприємством через

створення відділу формування і розвитку інтелектуального капіталу, використання і комерціалізацію інноваційних розробок, впроваджені Асоціацією працеводців Херсонщини, активізували співпрацю із закладами освіти, дозволили запровадити дуальне навчання, здійснюючи підготовку висококваліфікованих робітничих та інженерних кадрів, та розробити стратегію освітньої політики щодо формування, розвитку та накопичення регіонального людського капіталу (довідка № 21 від 01.06.2018 р.).

**Особистий внесок здобувача.** Наукові результати дисертаційного дослідження, які виносять на захист, є особистим надбанням автора. З наукових праць, опублікованих у співавторстві, в дисертації використано ідеї та положення, які є результатом особистої роботи здобувача. Особистий внесок у спільно опублікованих наукових працях відзначено окремо в переліку наукових праць.

**Апробація результатів дисертації.** Основні положення та результати досліджень, виконаних за темою дисертаційної роботи, обговорено та схвалено на міжнародних та всеукраїнських науково-практичних конференціях: «Соціально-економічні реформи в контексті інтеграційного вибору України» (м. Одеса, 2012 р.); «Економіка, організація та управління підприємствами в сучасних економіко-правових умовах» (м. Запоріжжя, 2012 р.); «Наукові дослідження та їх практичне застосування. Сучасний стан та шляхи розвитку - 2013» (м. Київ, 2013 р.); «Економічні перспективи підприємств та регіонів України в контексті основних соціально-еколого-економічних трендів» (м. Харків, 2014 р.); «Актуальні проблеми теорії і практики менеджменту» (м. Одеса, 2014 р.); «Національне виробництво й економіка в умовах реформування: стан і перспективи інноваційного розвитку та міжрегіональної інтеграції» (м. Кам'янець-Подільський, 2015 р.); «Проблеми забезпечення економічного розвитку промислових підприємств теорії та практики» (м. Одеса, 2015 р.); «Интеллектуальный потенциал XXI века ' 2015» (м. Одеса, 2015 р.); «Modern Transformation of Economics and Management in the Era of Globalization: Conference Proceedings» (м. Клайпеда, 2016 р.); «Інформаційні технології в освіті та управлінні» (м. Херсон, 2018 р.).

**Публікації.** Основні результати дисертаційного дослідження опубліковано у 19 наукових працях (14 одноосібних), загальним обсягом 3,72 авт. арк., з яких 6 статей у наукових фахових виданнях України, 1 стаття у наукових періодичних виданнях іноземних держав, 7 публікацій у матеріалах конференцій, 5 публікацій, які додатково відображають результати дисертації.

**Структура та обсяг дисертаційної роботи.** Дисертація складається зі вступу, трьох розділів з підрозділами, висновків до кожного з розділів, загальних висновків, списку використаної літератури. Основний текст дисертації викладено на 244 сторінках комп'ютерного тексту, що містять 52 таблиці і 25 рисунків. Додатки займають 14 сторінок. Список використаної літератури включає 216 найменування і поданий на 24 сторінках.

## ОСНОВНИЙ ЗМІСТ РОБОТИ

У першому розділі «Теоретико-методичні основи управління розвитком інтелектуального капіталу підприємств» уточнено сутність

поняття «інтелектуальний капітал підприємства», розглянуто особливості його формування та охарактеризовані види інтелектуального капіталу; запропонована параметрична структура інтелектуального капіталу.

Існування різноманітних підходів до трактування категорії «інтелектуальний капітал» вимагає з'ясування сутності таких понять, як «інтелектуальні ресурси» та «інтелектуальний потенціал». Інтелектуальні ресурси, як свідчить аналіз наукових досліджень, є основою формування інтелектуального потенціалу підприємства, від ефективності використання якого, в свою чергу, залежить інтелектуальний капітал. Інтелектуальний потенціал підприємства – це можливості соціально-економічної системи, засновані на інтелекті, освітньому рівні, компетенціях, творчих здібностях працівників, здійснювати науково-інноваційну, інформаційно-обмінну, інтелектуально-продуктову та соціокультурну діяльність з метою забезпечення конкурентоспроможності підприємства та досягнення стратегічних цілей його розвитку. Отже, першоджерелом та визначальним фактором розвитку підприємства є інтелектуальні ресурси, а результатом сформованості інтелектуального капіталу є інтелектуальна власність. Інтелектуальний потенціал – це можливості, створені інтелектуальними ресурсами. Інтелектуальний капітал – це реалізований, ефективно використаний інтелектуальний потенціал. Трансформація інтелектуального потенціалу у інтелектуальний капітал забезпечується процесами: створення потенційних людських, організаційних та інших ресурсів і можливостей; їх матеріалізацією шляхом виробничого використання; капіталізацією продукції виробничого процесу.

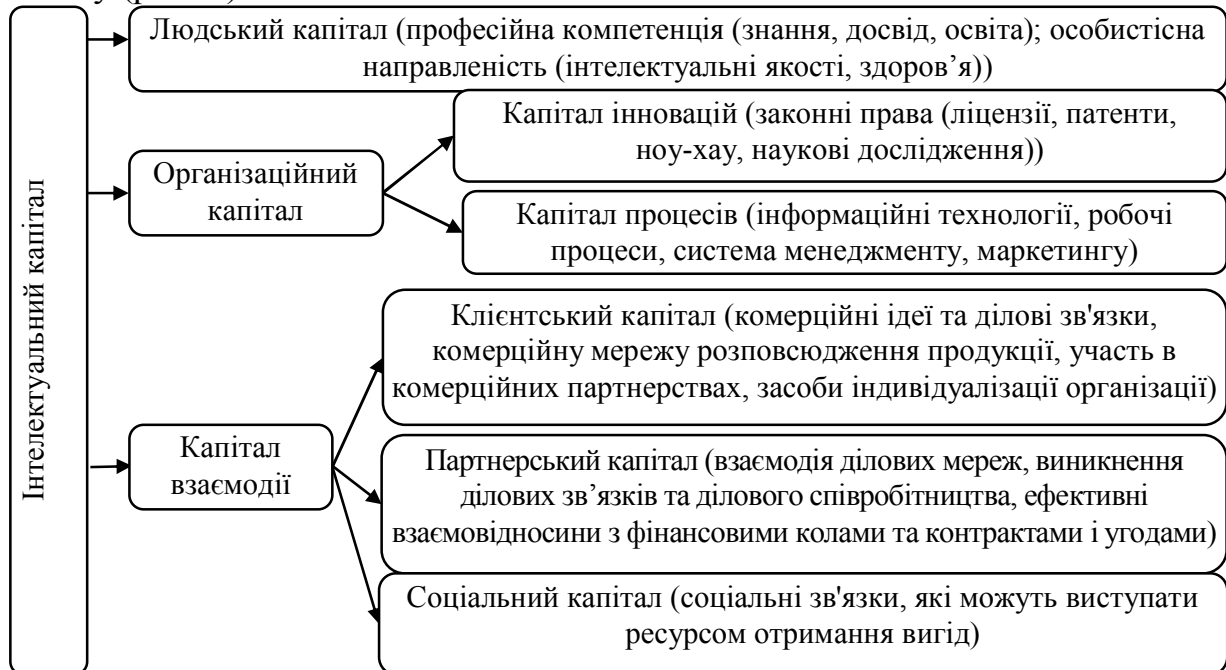
Аналіз сучасних досліджень інноваційної економіки дозволив окреслити наступні підходи до визначення сутності інтелектуального капіталу: ресурсний (сукупність інтелектуальних ресурсів, які формалізуються, обробляються та використовуються для збільшення вартості підприємства), функціонально-процесний (процес перетворення знань у вартість), результатний (здатність приносити підприємству економічний і соціальний ефект). На нашу думку, інтелектуальний капітал – це інтелектуальний ресурс підприємства (знання, досвід, можливості), який взаємодіє з організаційною складовою і ринковим середовищем та, за умови ефективного використання, конвертується у додаткову вартість, забезпечуючи конкурентоспроможність суб'єкта господарювання.

Аналіз наукової літератури, проведений автором, дозволив класифікувати інтелектуальний капітал за певними ознаками та виділити такі його види: за джерелом знань (природний і штучний); за способом отримання знань (власний і залучений); за областю функціонування та рівнем управління (зовнішній – ринковий і регіональний та внутрішній – індивідуальний, груповий і корпоративний); за об'єктом управління (людський, структурний і ринковий); за характером корисності (позитивний, пасивний, негативний); за документальним оформленням (формалізований і неформалізований); за ступенем універсальності (специфічний і універсальний).

На основі узагальнення існуючих підходів до визначення структури інтелектуального капіталу нами виділені такі його складові: 1) людський



капітал; 2) організаційний капітал (інновацій та процесів); 3) капітал взаємодії, як сукупність партнерського, клієнтського та соціального капіталів. Запропоновані елементи формують параметричну структуру інтелектуального капіталу (рис. 1).



**Рис. 1. Параметрична структура інтелектуального капіталу**

Роль складових інтелектуального капіталу неоднакова: людський капітал виступає базовою складовою, капітал взаємодії – цільовою складовою, а організаційний – певною обслуговуючою складовою, що має сприяти підвищенню ефективності використання людського капіталу для формування капіталу взаємодії. Таке розмежування дозволяє визначити зв'язки та залежності між структурними складовими інтелектуального капіталу з позицій системного підходу.

У другому розділі «Діагностика формування інтелектуального капіталу та його оцінка» охарактеризована модель формування та розвитку інтелектуального капіталу підприємств та його ресурсно-інформаційне забезпечення; розроблений методичний підхід до кількісного оцінювання інтелектуального капіталу.

Процес формування та розвитку інтелектуального капіталу підприємства слід розглядати як результат взаємодії його складових, на який впливають фактори зовнішнього і внутрішнього середовища. Зміст процесу формування та розвитку інтелектуального капіталу підприємств наведений на рис. 2. Для формалізації процесу формування та розвитку інтелектуального капіталу підприємства необхідно розподілити його на такі фази: аналіз – визначення цілей формування інтелектуального капіталу; проектування – визначення складових інтелектуального капіталу (підсистем), їх взаємодії; реалізація – формування кожної складової окремо; об'єднання – поєднання складових в єдине ціле; тестування – розробка системи критеріїв формування інтелектуального капіталу; впровадження – перевірка та оцінка рівня сформованості інтелектуального капіталу; функціонування – використання

запропонованої моделі формування інтелектуального капіталу; результат – наявність конкурентних переваг, зростання економічної вигоди для підприємства.



**Рис. 2. Зміст процесу формування та розвитку інтелектуального капіталу підприємства**

Ресурсно-інформаційне забезпечення передбачає формування людського, організаційного капіталу та капіталу взаємодії та процедуру діагностики формування та розвитку інтелектуального капіталу. Формуванням людського капіталу займаються менеджери з підбору персоналу або кадрова служба, яка розроблятиме плани підвищення кваліфікації та перепідготовки персоналу і контролювати їх виконання. Формування організаційного капіталу є основною метою діяльності менеджменту вищого рівня, науково-дослідних відділів та конструкторських бюро. За формування капіталу взаємодії має відповідати на підприємстві відділ маркетингу, відділ постачання матеріально-технічних ресурсів, відділ збуту продукції. Вважаємо доцільним проводити діагностику формування та розвитку інтелектуального капіталу підприємства за такими етапами: I етап – встановлення мети діагностики; II етап – вибір методів дослідження; III етап – діагностика інтелектуального капіталу (включає формування системи показників, збір та обробку даних); IV етап – встановлення рівня сформованості інтелектуального капіталу підприємства; V етап – формування конкурентних переваг; VI етап – підвищення конкурентоспроможності; VII етап – визначення напрямів розвитку інтелектуального капіталу. Етапи формування та розвитку інтелектуального капіталу пов'язані з життєвим циклом підприємства. На стадії зародження підприємства формується людський капітал; на стадії розвитку підприємства –

організаційний та капітал взаємодії; на стадії зрілості формується інтелектуальний капітал підприємства.

Для того щоб мати чітке уявлення про рівень та вартість інтелектуального капіталу суб'єкта господарювання, потрібно здійснити обґрунтоване його оцінювання. Комплексна модель оцінювання інтелектуального капіталу складається з двох блоків (оцінку рівня сформованості та розвитку інтелектуального капіталу та його вартісну оцінку) та включає множину вхідних та вихідних параметрів. Обґрунтувавши множину оцінювальних параметрів, нами були обрані 45 показників для оцінки інтелектуального потенціалу, як основи формування інтелектуального капіталу підприємства, які об'єднані в такі групи: людські ресурси і можливості (12 показників); організаційні ресурси і можливості (24 показника); маркетингові ресурси взаємодії / (12 показників). За показник результативності використання інтелектуального потенціалу обрано додану вартість в розрахунку на одного працівника.

Для оцінки рівня інтелектуального капіталу за допомогою експертного опитування визначена вагомість кожної складової інтелектуального потенціалу. Для обробки відповідей експертів нами використаний метод Дельфі. Отже, коефіцієнт вагомості людського капіталу склав 0,445; організаційного – 0,331; капіталу взаємодії – 0,224. Для визначення рівня інтелектуального капіталу підприємства нами запропонована шкала оцінювання в межах 0-1, що дало змогу орієнтуватися на класичну шкалу оцінювання: «відмінний» рівень – 0,9–1; «високий» – 0,83–0,899; «оптимальний» – 0,75–0,829; «достатній» – 0,6–0,749; «критичний» – 0,36–0,599; «недопустимий» – 0–0,359. Узагальнений показник рівня сформованості та розвитку інтелектуального капіталу розраховуємо з врахуванням результатів реалізації інтелектуального потенціалу та коефіцієнту значимості інтелектуального потенціалу для особи, яка приймає рішення (в нашому випадку дорівнює 0,5). За даною методикою нами визначений рівень сформованості інтелектуального капіталу підприємств сільгоспмашинобудування Херсонської області у 2014-2017 рр. (табл. 1).

Таблиця 1

**Визначення рівня сформованості інтелектуального капіталу підприємств Херсонської області за 2017 р.**

Складові ІК	ТОВ «Амалтея»	ТЗДВ «ХЕМЗ»	ТОВ НВП «ХМЗ»	ПАТ «Аметист»	ПАТ «БМЗ»
Людські ресурси та можливості	0,329	0,228	0,251	0,163	0,301
Організаційні ресурси та можливості	0,245	0,169	0,187	0,121	0,224
Ринкові ресурси та можливості	0,166	0,115	0,126	0,082	0,151
Інтелектуальний потенціал, $K_{\text{ІП}}$	0,74	0,512	0,564	0,366	0,676
Інтелектуальний потенціал з урахуванням вагомості ( $k_{\text{ВАГ}} = 0,5$ )	0,37	0,256	0,282	0,183	0,338
Відношення додаткової вартості об'єкта оцінки до максимальної додаткової вартості серед порівнюваних об'єктів при $k_{\text{ВАГ}} = 0,5$	0,298	0,436	0,5	0,325	0,346
Рівень інтелектуального капіталу	0,668	0,692	0,782	0,508	0,684
Інтерпретація результатів оцінки	достатній	достатній	оптимальний	критичний	достатній

Для отримання вартісної оцінки інтелектуального капіталу узагальнено існуючі підходи до його розрахунку та їх проведено на досліджуваних підприємствах. Найбільші темпи зростання вартості інтелектуального капіталу спостерігаємо в ТОВ НВП «Херсонський машинобудівний завод» за досліджуваний період (з 33547,0 до 49521,0 тис. грн.). Це спричинено збільшенням витрат на формування якісного людського капіталу, підвищення кваліфікації персоналу через навчання у закладах вищої освіти, стажуванні за кордоном. Також у названого підприємства збільшились витрати на наукові дослідження та розробки, за які одержані патенти та авторські свідоцтва, активізувалась інноваційна діяльність. За рахунок інвестицій оновлені основні виробничі фонди.

У *третьому розділі* «**Напрями підвищення ефективності управління розвитком інтелектуального капіталу підприємств**» визначено взаємозв'язок між організаційно-економічними факторами, рівнем формування та розвитку інтелектуального капіталу, вартістю інтелектуального капіталу та вартістю підприємства; розроблено методичне забезпечення управління інтелектуальним капіталом; обґрунтовано стратегії управління розвитком інтелектуального капіталу для підприємств.

Для визначення факторів, які обумовлюють розвиток інтелектуального капіталу та зростання вартості підприємств побудовано ряд економіко-математичних моделей. Проаналізована залежність між рівнем сформованості та розвитку та вартістю інтелектуального капіталу: результати кореляційно-регресійного аналізу свідчать, що між цими показниками існує дуже тісний кореляційний зв'язок (коефіцієнт кореляції дорівнює 0,94); коефіцієнт детермінації показує, що вартість інтелектуального капіталу на 88% зумовлена рівнем його сформованості. Зі збільшенням рівня сформованості та розвитку інтелектуального капіталу на 1% його вартість зростає на 8%. Між вартістю інтелектуального капіталу та вартістю досліджуваних підприємств, визначеною за методом чистих активів, існує значний кореляційний зв'язок. Вартість досліджуваних підприємств на 80% зумовлена вартістю їх інтелектуального капіталу. Встановлено, що зі збільшенням вартості інтелектуального капіталу на 1%, вартість досліджуваних підприємств зростає майже на 2%.

Для обґрунтування управлінських рішень по утриманню сильних і розвитку слабких позицій у рейтингу конкурентоспроможності здійснено моделювання впливу організаційно-економічних факторів на рівень сформованості та розвитку інтелектуального капіталу підприємства за допомогою методу нейронних мереж. В процесі нейромоделювання визначено, що вплив факторів на рівень інтелектуального капіталу є майже рівнозначним і коливається в межах 3,84-12,06%. Найбільший вплив мають наявність автоматизованої системи управління підприємством, частка працівників з науковими ступенями, частка атестованих робочих місць, відношення кількості працівників одному менеджеру, середній кваліфікаційний розряд інженерно-технічного персоналу та робітників, частка нематеріальних активів в загальній вартості активів підприємства, частка підприємства на ринку, кількість проданих ліцензій, кількість отриманих відзнак і нагород, кількість використовуваних баз

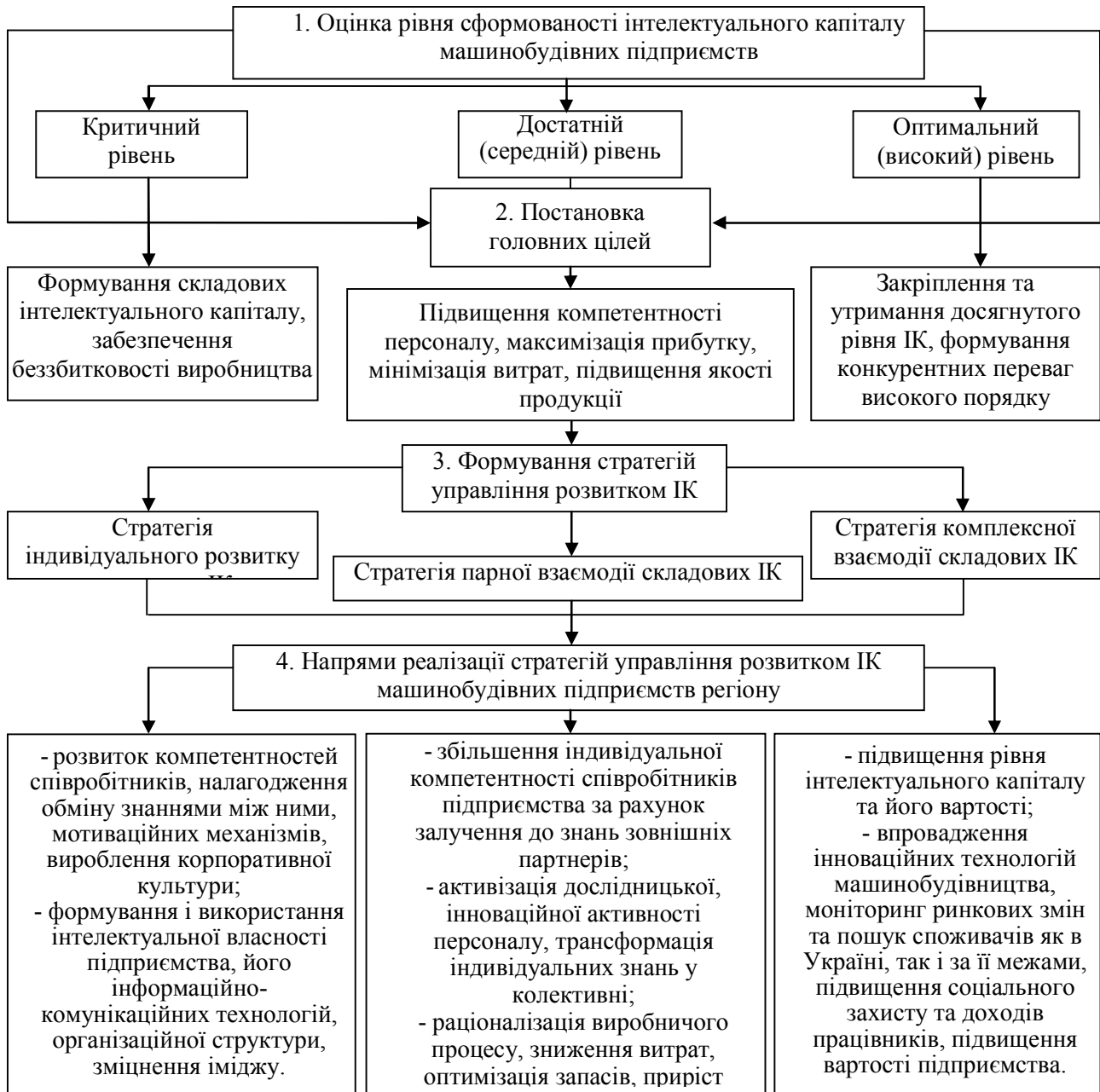
даних, наявність корпоративної мережі, наявність стратегічного плану розвитку підприємства, кількість сертифікатів та стандартів якості продукції, частка постійних клієнтів в загальній кількості; кількість раціоналізаторських пропозицій, частка працівників, що підвищували кваліфікацію або проходили перепідготовку.

Під управлінням інтелектуальним капіталом розуміємо процес внесення змін у параметри його формування та оцінки для досягнення підприємством бажаного економічного ефекту, мінімізацію рівня витрат на досягнення визначеного ефекту, а також бюджет, який готове витратити підприємство на фінансування розвитку інтелектуального капіталу. Під розвитком інтелектуального капіталу ми розуміємо зростання рівня його сформованості та вартості, збільшення економічної доданої вартості та ринкової вартості підприємства.

Запропонована модель управління інтелектуальним капіталом підприємства, мета якої полягає у обґрунтуванні належної стратегії, яка виступає алгоритмом та включає послідовність блоків, таких як: вхідні дані моделі за складовими, розрахунок показника *EVA* та *VAIC* за період  $t$  (роки), бюджет  $B$ , що підприємство витратило на інвестиції в *IK*, який порівнюється з розрахунковим значенням *EVA* для підприємства в конкретному періоді, розрахунок рівня сформованості інтелектуального потенціалу за складовими з урахуванням коефіцієнта вагомості, розрахунок показників *VAIC* та *EVA*, побудова регресійної моделі залежності *EVA* від рівня сформованості *IK* та ефективності використання *IK* (*VAIC*), перевірка адекватності побудованої моделі шляхом послідовного підбору адекватної моделі, взаємозв'язок середньогалузевого значення *EVA* із рівнем *IK* та ефективністю використання *IK* згідно обраної моделі, визначення необхідного рівня *IK* для досягнення середньогалузевого значення *EVA* за обраною моделлю, інтерпретація сформованості *IK* за шкалою для вибору стратегії.

При формуванні стратегії розвитку інтелектуального капіталу підприємств необхідно враховувати досягнутий рівень сформованості інтелектуального капіталу; ринкове середовище, в якому функціонують машинобудівні підприємства; місію та структуровані цілі діяльності. Таким чином, розроблено та запропоновано для відповідних підприємств типи стратегій розвитку інтелектуального капіталу. Так, підприємствам, в яких рівень сформованості інтелектуального капіталу є оптимальним, доцільно обирати стратегію комплексної взаємодії складових інтелектуального капіталу, головною метою якої є закріпити, утримати, а можливо і підвищити досягнутий рівень інтелектуального капіталу. Результатом реалізації такої стратегії повинно стати: підвищення рівня інтелектуального капіталу та його вартості; отримання конкурентних переваг високого порядку: впровадження інноваційних технологій машинобудування; постійний моніторинг ринкових змін та пошук споживачів як в Україні, так і за її межами; підвищення соціального захисту та доходів працівників; підвищення вартості підприємства. Раціональним вибором для підприємств, що мають достатній рівень сформованості інтелектуального капіталу, є стратегія парної взаємодії складових інтелектуального капіталу, яка

орієнтована на забезпечення приросту й віддачі складових інтелектуального капіталу за рахунок взаємного трансферу знань. Підприємства, які мають критичний рівень сформованості інтелектуального капіталу, є аутсайдерами на ринку та відносяться до низькорентабельних чи збиткових підприємств, повинні застосовувати стратегію розвитку окремих складових інтелектуального капіталу. Алгоритм визначення напрямів реалізації стратегій управління розвитком інтелектуального капіталу підприємств наведений на рис. 3.



**Рис. 3. Алгоритм визначення напрямів реалізації стратегій управління розвитком ІК підприємств**

Ефективність реалізації запропонованих стратегій на базових підприємствах Херсонської області представлено у табл. 2, що підтверджує обґрунтованість їх вибору.

**Ефективність реалізації запропонованих стратегій на базових підприємствах Херсонської області**

Назва підприємства		ТОВ НВП «Херсонський машинобудівний завод»	ТзДВ «Херсонський електромеханічний завод»	ПАТ «Машинобудівний завод «Аметист»»
Факт, 2017 р.	Рівень сформованості інтелектуального капіталу	0,7500	0,6920	0,5080
	Якісна характеристика	оптимальний	достатній	критичний
Рекомендована функціональна стратегія		стратегія комплексної взаємодії складових ІК	стратегія парної взаємодії складових ІК	стратегія індивідуального розвитку складових ІК
Прогноз, 2020 р.	Рівень сформованості інтелектуального капіталу	0,8310	0,7610	0,6030
	Якісна характеристика	високий	оптимальний	достатній
Приріст рівня сформованості інтелектуального капіталу підприємств		+0,0810	+0,0690	+0,0950

Встановлено, що реалізація стратегії розвитку інтелектуального капіталу не повинна завершуватись на етапі досягнення мети, а повинна коригуватись у відповідності до змін та ризиків зовнішнього і внутрішнього середовища, що дасть можливість не втратити досягнутий рівень сформованості інтелектуального капіталу, підвищити його вартісну оцінку, конкурентоспроможність та ринкову вартість підприємства.

### ВИСНОВКИ

У дисертаційній роботі вирішено важливе науково-практичне завдання щодо обґрунтування теоретико-методичних засад на практичних рекомендацій з удосконалення управління розвитком інтелектуального капіталу підприємств сільгоспмашинобудування..

1. Огляд та аналіз наукових джерел підтвердив, що автори формулювань поняття «інтелектуальний капітал» підходять до визначення його сутності з різних позицій і ставлять перед собою різні цілі. З урахуванням вказаних недоліків у роботі пропонується уточнене визначення, а саме: інтелектуальний капітал – це інтелектуальний ресурс підприємства (знання, досвід, можливості), який взаємодіє з організаційною складовою і ринковим середовищем та, за умови ефективного використання, конвертується у додаткову вартість, забезпечуючи конкурентоспроможність суб'єкта господарювання. Рівень інтелектуального капіталу є кількісним вимірником і показує ступінь сформованості інтелектуального капіталу та дозволяє встановити його взаємозв'язок з вартісними показниками реалізації економічного потенціалу підприємства. Інтелектуальний капітал класифікують за різними ознаками: за формою, джерелом та способом отримання знань; за об'єктом та рівнем управління; за областю функціонування; за характером корисності та документальним оформленням; за ступенем універсальності.

2. Узагальнюючи результати аналізу структури інтелектуального капіталу, можна стверджувати, що практично всі науковці виділяють три основних складових інтелектуального капіталу: людський капітал, структурний капітал і клієнтський капітал. Разом з тим, кожен дослідник по-своєму обґрунтовує

виділення елементів і взаємовідношення між ними. У рамках подальшого дослідження цього питання розроблена параметрична структура інтелектуального капіталу з виділенням компоненти людського капіталу, капіталу інновацій та капіталу процесів в компоненті організаційного капіталу, а також клієнтського, партнерського та соціального капіталів в компоненті капіталу взаємодії, що дозволяє впорядкувати, спростити та забезпечити комплексність процедур оцінювання інтелектуального капіталу при формуванні інформаційної бази прийняття відповідних управлінських рішень.

3. Запропоновано зміст процесу формування та розвитку інтелектуального капіталу підприємства та його ресурсно-інформаційне забезпечення. Формалізація процесу формування та розвитку інтелектуального капіталу підприємства передбачає такі фази: аналіз, проектування, реалізація, тестування, впровадження, функціонування та результат. Ресурсно-інформаційне забезпечення включає напрямки формування людського та організаційного капіталів, капіталу взаємодії. Представлено процес діагностики формування інтелектуального капіталу підприємства за відповідними етапами. Доведено, що етапи формування інтелектуального капіталу пов'язані з життєвим циклом підприємства. На стадії зародження підприємства формується людський капітал; на стадії розвитку підприємства – організаційний та капітал взаємодії; на стадії зрілості формується інтелектуальний капітал підприємства.

4. Необхідність оцінки інтелектуального капіталу та виявлені недоліки в існуючих підходах зумовили доцільність удосконалення системи показників оцінки інтелектуального капіталу підприємств шляхом їх групування за складовими: для оцінки людського капіталу запропоновані показники, що визначають кваліфікаційні, фізичні та соціально-психологічні характеристики; організаційного капіталу – ресурсні та процесні характеристики; капіталу взаємодії – характеристики відносин з партнерами, клієнтами та суспільством. Удосконалені методичні підходи до кількісного та вартісного оцінювання інтелектуального капіталу, відмінністю яких є сформована система оціночних показників за складовими інтелектуального капіталу (людським, організаційним та капіталом взаємодії), на основі яких розраховується інтегральний показник рівня сформованості інтелектуального капіталу, враховуючи вагомість кожної складової, та встановлюється рейтинг досліджуваних підприємств за рівнем інтелектуального капіталу; а вартісна оцінка інтелектуального капіталу ґрунтується на визначенні економічної доданої вартості та рівня сформованості інтелектуального капіталу, що дозволило встановити взаємозв'язок між ними та визначити напрями зростання вартості інтелектуального капіталу та відповідного підвищення ринкової вартості підприємств.

5. Результати кореляційно-регресійного аналізу свідчать, що між рівнем сформованості та вартістю інтелектуального капіталу існує дуже тісний кореляційний зв'язок. Зі збільшенням рівня сформованості інтелектуального капіталу його вартість зростає. Між вартістю інтелектуального капіталу та вартістю досліджуваних підприємств існує значний кореляційний зв'язок. Встановлено, що зі збільшенням вартості інтелектуального капіталу, вартість досліджуваних підприємств також зростає. Моделювання впливу організаційно-економічних



факторів на рівень сформованості інтелектуального капіталу підприємства здійснено за допомогою методу нейронних мереж. В процесі нейромодельовання визначено, що вплив факторів на рівень інтелектуального капіталу є майже рівнозначним і коливається в межах 3,84-12,06%, що дозволяє обґрунтовувати необхідні управлінські рішення для підвищення конкурентоспроможності підприємств.

6. Побудовано алгоритмізовану модель дослідження процесу формування, оцінки та управління ІК, яка дозволяє: 1) здійснити оцінку рівня сформованості ІК з використанням бази правил залежності вихідного показника від вхідних; 2) оцінити потенціал підприємства, тобто його здатність створювати додану вартість (використовуючи розрахунок інтелектуального коефіцієнта доданої вартості (VAIC)); 3) визначити, яким саме чином зміна показника ІК вплине на інші економічні показники (побудова моделі взаємозв'язку між ІК та іншими обраними показниками із застосуванням методу статистичних рівнянь залежностей); 4) дослідити процес формування, оцінки та управління ІК у різні періоди; 5) обґрунтувати необхідну зміну значень показників ІК для досягнення цільового значення рівня сформованості інтелектуального капіталу, його грошового виміру та економічної доданої вартості; 6) надати рекомендації.

7. Спираючись на результати комплексної оцінки інтелектуального капіталу, нами запропоновано обирати стратегії розвитку інтелектуального капіталу підприємства, виходячи з запропонованої класифікації: підприємства, в яких рівень сформованості інтелектуального капіталу є оптимальним, повинні обирати стратегію комплексної взаємодії складових інтелектуального капіталу, головною метою якої є закріпити, утримати, а можливо і підвищити досягнутий рівень інтелектуального капіталу; оптимальним вибором для підприємств, що мають достатній рівень сформованості інтелектуального капіталу, є стратегія парної взаємодії складових інтелектуального капіталу, яка орієнтована на забезпечення приросту й віддачі складових інтелектуального капіталу за рахунок взаємного трансферу знань; підприємства, які мають критичний рівень сформованості інтелектуального капіталу, повинні застосовувати стратегію розвитку окремих складових інтелектуального капіталу, яка спрямована на розвиток компетентностей співробітників підприємства, налагодження обміну знаннями між ними, мотиваційних механізмів, вироблення корпоративної культури; на формування і використання портфеля прав інтелектуальної власності підприємства, його інформаційно-комунікаційних технологій, організаційної структури; робить акцент на побудові ефективних зв'язків із зовнішніми суб'єктами циклу управління інтелектуальним капіталом підприємства, на зміцненні позитивної репутації підприємства.

## СПИСОК ОПУБЛІКОВАНИХ ПРАЦЬ ЗА ТЕМОЮ ДИСЕРТАЦІЇ

*статті у наукових фахових виданнях:*

1. Комліченко О. О. Інтелектуальний потенціал підприємства: особливості формування і оцінки [Текст] / О. О. Комліченко, **Н. В. Ротань** // Наука й економіка. Наук.-теор. Журнал. – Хмельницький: ХЕУ. – 2012. – №4 (28), Т. 1. – С. 244–246 (*особистий внесок – проведено групування аграрних підприємств за рівнем конкурентоспроможності*).

2. Комліченко О. О. Оцінка рівня сформованості інтелектуального капіталу підприємства [Текст] / О. О. Комліченко, **Н. В. Ротань** // Економіка. Фінанси. Право. Інф. – анал. журнал. – К.: ТОВ «Міжнародний бізнес центр», 2017. – Вип.8/1. – С. 28–31 (*особистий внесок – проведено групування аграрних підприємств за рівнем конкурентоспроможності*). [Index Copernicus].

3. **Rotan N. V.** Analysis of sources of financing for the development of intellectual capital of industrial enterprises in the region [Електронний ресурс] / **N. V. Rotan.,** О. О. Komlichenko // Економіка та суспільство. Мукачівський держ. ун-т. – 2017. – №13. – С. 697–701. – Режим доступу: <http://economyandsociety.in.ua> (*особистий внесок – проведено групування аграрних підприємств за рівнем конкурентоспроможності*). [Index Copernicus].

4. Комліченко О. О. Використання методів нечіткої логіки для оцінки інтелектуального капіталу підприємства [Текст] / О. О. Комліченко, **Н. В. Ротань** // Економіка. Фінанси. Право. Інф.-анал. журнал. – К.: ТОВ «Міжнародний бізнес центр», 2017. – Вип. 12/3. – С. 21–25. (*особистий внесок – проведено групування аграрних підприємств за рівнем конкурентоспроможності*). [Index Copernicus].

5. Куценко О. І. Проектування систем управління якістю на основі міжнародних та національних стандартів / О. І. Куценко, **Н. В. Ротань**, О. Є. Яковенко // Високі технології в машинобудуванні – High technologies in machine engineering : зб. наук. пр. – Харків : НТУ «ХП», 2017. – Вип. 1 (27). – С. 79–85. (*особистий внесок – проведено групування аграрних підприємств за рівнем конкурентоспроможності*).

6. **Ротань Н. В.** Удосконалення організаційно-економічного механізму управління інтелектуальним капіталом підприємств / Н. В. Ротань // Інтелект ХХІ : науковий економічний журнал. – 2018. – Вип. 3. – С. 35–41. [Index Copernicus].

*статті у зарубіжних наукових періодичних виданнях:*

7. **Ротань Н. В.** Аналіз сучасних методів оцінки інтелектуального капіталу [Текст] / Н. В. Ротань // Сборник научных трудов Sword. – Выпуск 3. Том 36. – 2013. – С. 45–48.

8. Комліченко О. О. Модель оцінки рівня інтелектуального капіталу промислового підприємства [Текст] / О. О. Комліченко, **Н. В. Ротань** // Wschodnioeuropejskie Czasopismo Naukowe. – 4 (13). – Vol. 1. – 2016. – pp. 79-84. (*особистий внесок - запропоновано новий підхід системного дослідження конкурентоспроможності із застосуванням багатомірної статистики*).

*публікації в інших виданнях:*

9. Філіппова С. В. Оцінка стану економіки України та перспективи її трансформації в умовах глобалізації. [Текст] / С. В. Філіппова, О. О. Комліченко, **Н. В. Ротань** // Інформаційні технології в освіті, науці та виробництві. – 2013. – Вип. 1. – С. 101–106. (*особистий внесок – проведено групування аграрних підприємств за рівнем конкурентоспроможності*).

10. **Ротань Н. В.** Інноваційний розвиток регіонів України та фактори, що на нього впливають. [Текст] / О. О. Комліченко, Н. В. Ротань // Інформаційні технології в освіті, науці та виробництві. – 2013. – Вип. 1(2). – С. 279 – 284. (*особистий внесок - проведено групування аграрних підприємств за рівнем конкурентоспроможності*).

11. **Ротань Н. В.** Інтелектуальний капітал як засіб формування конкурентних переваг підприємства. [Текст] / Н. В. Ротань // Інформаційні технології в освіті, науці та виробництві. – 2013. – Вип. 3(4). – С. 302–307.

12. **Ротань Н. В.** Роль людського капіталу у розвитку економіки регіону. [Текст] / Н. В. Ротань // Інформаційні технології в освіті, науці та виробництві. – 2013. – Вип. 4(5). – С. 65–70.

13. **Ротань Н. В.** Методичні підходи до формування звіту про інтелектуальний капітал промислового підприємства. [Текст] / Н. В. Ротань, О. О. Комліченко // Інформаційні технології в освіті, науці та виробництві. – 2015. – Вип. 4(9). – С. 117–126. *(особистий внесок – проведено групування аграрних підприємств за рівнем конкурентоспроможності)*.

14. Комліченко О. О. Аналіз сучасних підходів до визначення сутності інтелектуального капіталу. [Текст] / О. О. Комліченко, **Н. В. Ротань** // Соціально-економічні реформи в контексті інтеграційного вибору України: матеріали VIII Міжнар. наук.-практ. конф., 29–30 листоп. 2012 р. : В 2 т. – К.–Д.: Біла К.О., 2012. – С. 28–31. *(особистий внесок – проведено групування аграрних підприємств за рівнем конкурентоспроможності – 0,14 авт.арк)*.

15. Комліченко, О.О. Сутність економічного потенціалу підприємства та його складових [Текст] / О. О. Комліченко, **Н. В. Ротань** // Економіка, організація та управління підприємствами в сучасних економіко–правових умовах : матеріали міжнар. наук.-практ. конф., 21–23 листоп. 2012 р., м. Дніпропетровськ / ред. кол.: В.Я. Швець [та ін.]. – Д.: Національний гірничий університет, 2012. – С.17–19. *(особистий внесок - проведено групування аграрних підприємств за рівнем конкурентоспроможності – 0,14 авт.арк)*.

16. **Ротань Н. В.** Діагностика формування інтелектуального капіталу, як основи конкурентоспроможності підприємства / Національне виробництво й економіка в умовах реформування: стан і перспективи інноваційного розвитку та міжрегіональної інтеграції: зб. наук. праць міжнар. наук.-практ. інтернет–конф., 30 жовтня 2015 р. (ПДАТУ, м. Кам'янець-Подільський). – Тернопіль: Крок, 2015. – С. 304–306.

17. **Ротань Н. В.** Формування інтелектуального капіталу промислового підприємства / Матеріали III міжнародної науково–практичної конференції «Проблеми забезпечення економічного розвитку промислових підприємств: теорії та практики» (Одеський національний політехнічний університет, м. Одеса, 28–29 вересня 2015). Том 1. – Одеса: ОНПУ, 2015. – С. 219–221.

18. **Ротань Н. В.** Інноваційна активність промислових підприємств регіону як результат сформованості інтелектуального капіталу // Н. В. Ротань / International Scientific-Practical Conference Modern Transformation of Economics and Management in the Era of Globalization: Conference Proceedings. January 29, 2016. –Klaipeda: Baltija Publishing , 2016. – p. 214-218.

19. Комліченко О. О. Оцінка інтелектуального капіталу закладів вищої освіти м. Херсона / О. О. Комліченко, **Н. В. Ротань** // Інформаційні технології в освіті та управлінні [Текст] : матеріали міжнар. наук.–практ. конф., 22–26 травня 2018 р., м. Херсон / ред. кол.: В.Є. Ходаков [та ін.]. – Херсон: ХНТУ, 2018. – С.24–27. *(особистий внесок - проведено групування аграрних підприємств за рівнем конкурентоспроможності – 0,14 авт.арк)*.

**АНОТАЦІЯ**

**Ротань Н. В. Управління розвитком інтелектуального капіталу підприємств. – Рукопис.**

Дисертація на здобуття наукового ступеня кандидата економічних наук за спеціальністю 08.00.04 – економіка та управління підприємствами (за видами економічної діяльності). – Харківський національний технічний університет сільського господарства імені Петра Василенка, Харків, 2018.

Дисертацію присвячено вирішенню актуального науково-практичного завдання щодо розробки методичного забезпечення та практичних рекомендацій з управління розвитком інтелектуального капіталу підприємств. У дисертаційній роботі уточнено визначення понять «інтелектуальний капітал» та «інтелектуальний потенціал». Наведено класифікацію типів інтелектуального капіталу. Представлено параметричну структуру інтелектуального капіталу, яка включає людський капітал, організаційний капітал та капітал взаємодії. Запропоновано зміст процесу та фази формалізації формування та розвитку інтелектуального капіталу підприємства. Розроблено ресурсно-інформаційне забезпечення формування та розвитку інтелектуального капіталу. Надано процес діагностики формування та розвитку інтелектуального капіталу. Запропонована комплексна модель оцінювання інтелектуального капіталу. Доведена тісна залежність між рівнем сформованості та розвитку та вартістю інтелектуального капіталу. Доведений зв'язок між вартістю досліджуваних підприємств та вартістю інтелектуального капіталу. Здійснено моделювання впливу організаційно-економічних факторів на рівень сформованості та розвитку інтелектуального капіталу підприємства за допомогою методу нейронних мереж. Надано визначення управлінням інтелектуальним капіталом. Запропонована модель управління інтелектуальним капіталом підприємства, мета якої полягає у обґрунтуванні належної стратегії, яка виступає алгоритмом та включає послідовність блоків. Розроблені стратегії розвитку інтелектуального капіталу підприємства. Надано принципи вибору типу стратегій для досліджуваних підприємств.

**Ключові слова:** інтелектуальний капітал, людський капітал, організаційний капітал, капітал взаємодії, рівень формування та розвитку інтелектуального капіталу, розвиток інтелектуального капіталу, підприємства сільгоспмашинобудування, стратегії розвитку інтелектуального капіталу.

**АННОТАЦИЯ**

**Ротань Н. В. Управление развитием интеллектуального капитала предприятий. – Рукопись.**

Диссертация на соискание ученой степени кандидата экономических наук по специальности 08.00.04 – экономика и управление предприятиями (по видам экономической деятельности). – Харьковский национальный технический университет сельского хозяйства имени Петра Василенко, Харьков, 2018.

Диссертация посвящена решению актуальной научно-практической задачи по разработке методического обеспечения и практических рекомендаций по управлению развитием интеллектуального капитала предприятий. В диссертации-

онной работе уточнено определение понятий «интеллектуальный капитал» и «интеллектуальный потенциал». Приведена классификация типов интеллектуального капитала. Представлено параметрическую структуру интеллектуального капитала, которая включает человеческий капитал, организационный капитал и капитал взаимодействия. Предложено содержание процесса и фазы формализации формирования и развития интеллектуального капитала предприятия. Разработано ресурсно-информационное обеспечение формирования и развития интеллектуального капитала. Предоставлен процесс диагностики формирования и развития интеллектуального капитала. Предложенная комплексная модель оценки интеллектуального капитала. Доказана тесная зависимость между уровнем формирования и развития и стоимостью интеллектуального капитала. Доказана связь между стоимостью исследуемых предприятий и стоимостью интеллектуального капитала. Осуществлено моделирование влияния организационно-экономических факторов на уровень формирования и развития интеллектуального капитала предприятия с помощью метода нейронных сетей. Дано определение управлением интеллектуальным капиталом. Предложенная модель управления интеллектуальным капиталом предприятия, цель которой заключается в обосновании надлежащей стратегии, выступает алгоритмом и включает последовательность блоков. Разработаны стратегии развития интеллектуального капитала предприятия. Предоставлено принципы выбора типа стратегий для исследуемых предприятий.

**Ключевые слова:** интеллектуальный капитал, человеческий капитал, организационный капитал, капитал взаимодействия, уровень формирования и развития интеллектуального капитала, развитие интеллектуального капитала, предприятия сельхозмашиностроения, стратегии развития интеллектуального капитала.

## ANNOTATION

**Rotan N.V. Management of the development of the intellectual capital of enterprises. - Manuscript.**

The thesis for the degree of candidate of economic sciences, specialty 08.00.04 - economics and management of enterprises (by economic activity). - Kharkiv Petro Vasylenko National Technical University of Agriculture, Kharkiv, 2018.

The dissertation is devoted to solving the actual scientific and practical task of developing methodological support and practical recommendations for management of intellectual capital development of enterprises.

The definitions of the «intellectual capital» and «intellectual potential» are defined. Intellectual capital is understood as the intellectual resource of an enterprise (knowledge, experience, opportunities) that interacts with the organizational component and the market environment and, if used effectively, is converted into value added, ensuring competitiveness. The classification of types of intellectual capital is presented. The parametric structure of intellectual capital that includes human capital, organizational capital and capital of interaction is presented. Human capital is a synergistic set of knowledge, practical skills and creativity of employees and processes for transforming them into resource advantages. Organizational capital is the systematic competence of the enterprise, organizational capacity for product

creation and value. Capital of interaction is a set of partnerships, client and social capital. The content and the phases of the process of formation and development of intellectual capital of the enterprise are offered. Resource and information support for the formation and development of intellectual capital, which involves the formation of human, organizational capital and capital of interaction, and the procedure for diagnosing the formation and development of intellectual capital is developed. The process of diagnosing the formation and development of intellectual capital is provided. A complex model of intellectual capital assessment is proposed that includes two blocks: an estimation of the level of formation and development of intellectual capital and its cost estimation. It is proposed to assess the level of formation and development of intellectual capital on the basis of indicators of intellectual potential assessment on the proposed components: human resources and capabilities, organizational resources and opportunities, marketing resources of interaction and the effectiveness of intellectual potential using. On the basis of the proposed assessment scale, the qualitative level of intellectual capital of the investigated enterprises is presented. In order to obtain a value estimation of intellectual capital, the existing approaches to its calculation are generalized and carried out at the enterprises. There is a close relationship between the level of formation and development and the value of intellectual capital. The relationship between the value of the investigated enterprises and the value of intellectual capital is proved. The modeling of the influence of organizational and economic factors on the level of formation and development of intellectual capital of the enterprise through the method of neural networks is carried out. The definition of managing intellectual capital is given. The model of intellectual capital management of an enterprise, the purpose of which is to substantiate the proper strategy, which acts as an algorithm and includes a sequence of blocks is proposed. The types of strategies of intellectual capital development of the enterprise are offered. The principles of choosing the type of strategies for the investigated enterprises are given. For enterprises in which the level of formation of intellectual capital is optimal, it is advisable to choose a strategy for the integrated interaction of the components of intellectual capital. For enterprises with a sufficient level of formation of intellectual capital, there is a strategy of pair interaction of components of intellectual capital. Enterprises that have a critical level of intellectual capital formation should apply a strategy for the development of individual components of intellectual capital.

**Keywords:** intellectual capital, human capital, organizational capital, capital of interaction, level of intellectual capital formation and development, development of intellectual capital, agricultural engineering enterprises, an organizational and economic management mechanism, intellectual capital development strategies.

Підписано до друку 19 липня 2018 р. Формат 60x84/16.  
Папір 80 г/м<sup>2</sup>. Гарнітура Times New Roman.  
Друк офсетний. Обсяг: 0,9 ум.-друк. арк.; 0,9 обл.-вид.арк.  
Наклад 100 прим. Замовлення № 335

Видавництво ТОВ «Щедра садиба плюс»  
Свідоцтво суб'єкта видавничої справи:  
серія. ДК № 4666 від 18.12.2013 р.  
61052, Україна, м. Харків, вул. Ярославська, 11  
(057) 754-49-42

Надруковано у ТОВ «Смугаста типографія»  
Україна, 61002, Харків, вул. Чернишевського, 28а.

«Zebrine printing office» Ltd