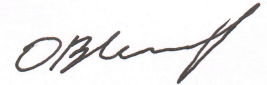


МІНІСТЕРСТВО ОСВІТИ І НАУКИ УКРАЇНИ
ХАРКІВСЬКИЙ НАЦІОНАЛЬНИЙ ТЕХНІЧНИЙ УНІВЕРСИТЕТ
СІЛЬСЬКОГО ГОСПОДАРСТВА ІМЕНІ ПЕТРА ВАСИЛЕНКА

НАЗАРЕНКО Олександр Володимирович



УДК 332.3:631.11:001.8

РОЗВИТОК УПРАВЛІННЯ ЗЕМЕЛЬНИМИ
РЕСУРСАМИ АГРАРНИХ ПІДПРИЄМСТВ:
ТЕОРІЯ, МЕТОДОЛОГІЯ, ПРАКТИКА

08.00.04 – економіка та управління підприємствами
(за видами економічної діяльності)

Автореферат
дисертації на здобуття наукового ступеня
доктора економічних наук

Харків – 2017

Дисертацією є рукопис.

Робота виконана в Сумському національному аграрному університеті Міністерства освіти і науки України.

Науковий консультант: доктор економічних наук, доцент
КРЮКОВА Ірина Олександрівна,
Одеський державний аграрний університет,
завідувач кафедри обліку і оподаткування.

Офіційні опоненти: доктор економічних наук, професор,
академік Національної академії
аграрних наук України
МАЛІК Микола Йосипович,
Національний науковий центр «Інститут
аграрної економіки» НААН України,
головний науковий співробітник відділу
підприємництва і кооперації;

доктор економічних наук, професор,
член-кореспондент Національної академії
аграрних наук України
МАКАРЕНКО Петро Миколайович,
Полтавська державна аграрна академія,
завідувач кафедри економіки підприємств;

доктор економічних наук, професор
ЛАГОДІЄНКО Володимир Вікторович,
Одеська національна академія
харчових технологій,
завідувач кафедри маркетингу,
підприємництва і торгівлі.

Захист відбудеться «28» грудня 2017 р. о 10⁰⁰ годині на засіданні спеціалізованої вченої ради Д 64.832.02 у Харківському національному технічному університеті сільського господарства імені Петра Василенка за адресою: 61002, м. Харків, вул. Алчевських (Артема), 44, конференц-зал.

З дисертацією можна ознайомитись у бібліотеці Харківського національного технічного університету сільського господарства імені Петра Василенка за адресою: 61002, м. Харків, вул. Алчевських (Артема), 44, читальний зал.

Автореферат розісланий «27» листопада 2017 р.

Вчений секретар
спеціалізованої вченої ради



Гацько А.Ф.

ЗАГАЛЬНА ХАРАКТЕРИСТИКА РОБОТИ

Актуальність теми. Модернізація аграрного сектору економіки України, у традиційному розумінні, пов'язується з розвитком науки, інноваціями, впровадженням високотехнологічних та наукомістких технологій. При цьому слід усвідомлювати, що реалізація сучасних, ефективних, інвестиційно-привабливих проектів можлива за умов провадження та встановлення єдиних організаційно-економічних та організаційно-правових правил і процедур щодо реалізації прав володіння, користування та розпорядження землями сільськогосподарського призначення в аграрних підприємствах. При формуванні виробничих завдань, враховуючи сучасні особливості ведення бізнесу, аграрні підприємства концентрують увагу на раціоналізації ресурсного забезпечення процесу виробництва (особливо за умов обмеження його кількісно-якісних характеристик). Місією функціонування сільськогосподарських товаровиробників, передусім, аграрних підприємств є забезпечення економіко-еколого-соціальних потреб суспільства в якісних продуктах харчування.

Процес становлення землекористування в аграрному секторі є довготривалим та складним. Земля виступає засобом гармонізації залучення до процесу виробництва всіх складових природно-ресурсного потенціалу. Відповідно, зміна цільового призначення (перерозподіл функцій), соціально-економічна трансформація території не повинні дисонувати рекреативним можливостям окремих складових навколишнього середовища та забезпечити наступні покоління достатньою кількістю якісних природних (в т.ч. земельних) ресурсів.

В умовах сьогодення наукове обґрунтування сталого розвитку та раціонального використання земельних ресурсів набуває все більшої актуальності. Розробці даного питання присвятили свої наукові роботи як вітчизняні вчені: В.Я. Амбросов, О.Ф. Балацький, В.А. Борисова, П.П. Борщевський, І.К. Бистряков, О.І. Гуторов, Б.М. Данилишин, Д.С. Добряк, В.М. Другак, М.В. Зось-Кіор, М.О. Клименко, І.В. Кошкалда, І.О. Крюкова, В.В. Лагодієнко, М.А. Лендел, І.І. Лукінов, Ю.А. Лупенко, П.М. Макаренко, М.Й. Малік, Т.Г. Маренич, Л.І. Михайлова, Л.Я. Новаковський, П.Т. Саблук, В.П. Ситник, В.М. Трегобчук, А.М. Третяк, О.В. Ульянченко, М.М. Федоров, М.А. Хвесик, О.В. Ходаківська, В.Й. Шиян, А. Д. Юрченко, так і зарубіжні дослідники: С.М. Волков, Д. Брюс, Х.Л. Даймонд, П.Ф. Ноан, Ф. Харісон та ін.

Питанням дослідження теорії власності на землю присвятили наукові праці як вітчизняні, так і закордонні дослідники. До них слід віднести таких класиків, як А. Алчіан, Г. Гегель, Г. Демсець, Дж. Кейнс, Р. Коуз, Дж. Локк, К. Маркс, Д. Норт, А. Сміт, О. Уільямсон та ін. Розвиток сучасних тенденцій відносин власності висвітлюються у наукових доробках відомих дослідників Л. Абалкіна, В. Базилевича, А. Гальчинського, В. Геєця, В. Іноземцева, І. Лазні, С. Мочерного, Р. Нурєєва, В. Рибалкіна, А. Чухна, Ф. Шамхалова та ін. Крім того, організацію управління земельними ресурсами аграрних підприємств

висвітлено у працях М. Білухи, Ф. Бутинця, Л. Кулаковської, В. Савченка, Б. Усача та ін.

Враховуючи значимість наукових досліджень вчених, доцільно наголосити, що на сьогодні значна кількість питань, пов'язаних з проблемою раціоналізації та розвитку механізмів управління земельними ресурсами аграрних підприємств, є невирішеними і потребують подальшого наукового дослідження. Підвищена актуальність вказаної наукової проблеми обумовила вибір теми, постановку мети та завдань дослідження.

Зв'язок роботи з науковими програмами, планами, темами. Дисертаційна робота виконана відповідно до плану наукових досліджень Сумського національного аграрного університету і є складовою частиною науково-дослідних тем: «Вдосконалення науково-економічних аспектів підвищення ефективності використання земельних ресурсів та організаційно-економічного забезпечення розвитку земельних відносин» (номер державної реєстрації 0113U003756) та «Механізми вдосконалення стратегічного управління економічним розвитком підприємств аграрного сектору економіки» (номер державної реєстрації 0113U004893). Особистий внесок автора полягає у розробці й обґрунтуванні теоретико-методологічних засад та практичних рекомендацій щодо розвитку управління земельними ресурсами аграрних підприємств.

Мета і завдання дослідження. Метою дисертаційного дослідження є обґрунтування теоретико-методологічних, методичних та прикладних засад розвитку управління земельними ресурсами аграрних підприємств.

Відповідно до поставленої мети передбачено вирішення наступних завдань:

- обґрунтувати концепцію розвитку систем та механізмів управління земельними ресурсами аграрних підприємств та окреслити теоретико-методологічні засади їх використання в сучасних умовах здійснення економічної діяльності;

- дослідити вплив виробничих індикаторів на фінансові результати діяльності аграрних підприємств;

- оцінити сучасний стан та визначити пріоритетні шляхи розвитку управління земельними ресурсами аграрних підприємств;

- обґрунтувати напрями реагування аграрних підприємств на зміни в оподаткуванні їх основної діяльності для підвищення ефективності землекористування;

- ідентифікувати та уточнити функції інститутів регулювання земельних відносин в сучасному менеджменті діяльності аграрного підприємства;

- розвинути методичні засади інтегрального оцінювання раціональності землекористування аграрних підприємств;

- удосконалити методичні засади включення амортизації капітальних витрат на поліпшення земельних ділянок до собівартості продукції з урахуванням існуючих сівозмін;

- окреслити напрями вдосконалення реалізації інвестиційних проектів в

аграрному секторі економіки, спрямованих на підвищення ефективності використання земельних ресурсів;

– визначити місце екологічного контролювання в системі раціонального, екологічно-орієнтованого землекористування аграрних підприємств;

– узагальнити понятійно-категоріальний апарат досліджень управління аграрним земельним капіталом;

– сформулювати теоретичний базис врахування вартості земельних ділянок сільськогосподарського призначення в управлінні витратами аграрного підприємства;

– визначити методичні засади реалізації контрольної функції менеджменту в системі управління земельними ресурсами аграрного підприємства.

Об'єктом дослідження є процес розвитку управління земельними ресурсами аграрних підприємств.

Предмет дослідження складають теоретико-методологічні, методичні та прикладні засади, а також практичні аспекти розвитку управління земельними ресурсами аграрних підприємств.

Методи дослідження. Для досягнення поставленої мети та розв'язання окреслених завдань в дисертації використано сукупність методів дослідження: історичного методу (при дослідженні генезису й розвитку теорії та практики розвитку земельних відносин); монографічного методу (при дослідженні землекористування, результатів діяльності аграрних підприємств різних організаційно-правових форм); методу узагальнення – для систематизації теоретичних, методологічних засад управління земельними ресурсами та наочного представлення отриманих фактичних даних; графічного й табличного (при інтерпретації отриманих результатів дослідження); рейтингового і коефіцієнтного (для дослідження рейтингової оцінки аграрних підприємств в контексті раціонального землекористування); економіко-математичних методів (при обґрунтуванні підходів щодо моделювання впливу структури виробництва сільськогосподарської продукції на фінансові результати діяльності аграрних підприємств.); функціонально-вартісного й статистичного аналізу (при дослідженні теоретичних і методологічних засад формування, визначення динаміки, структури та результативності землекористування аграрних підприємств); метод структурно-логічних схем – для моделювання, ідентифікації зовнішніх та внутрішніх (з урахуванням формальної та неформальної складових) інститутів регулювання земельних відносин, землекористування аграрних підприємств; методу фінансових коефіцієнтів – для розрахунку коефіцієнтів, які характеризують структурну побудову активів, ліквідність та платоспроможність, визначають ефективність використання земельних ресурсів; абстрактно-логічного методу (для теоретичного узагальнення, формування висновків і рекомендацій).

Інформаційною базою дослідження виступили законодавчо-нормативні, правові акти; наукові положення класиків економічної теорії; монографії, наукові статі та інші видання вітчизняних та зарубіжних дослідників; звіти

дані Державної служби статистики України та Головного управління статистики у Сумській області, Міністерства аграрної політики та продовольства України, Департаменту агропромислового розвитку Сумської обласної державної адміністрації; офіційно оприлюднені дані міжнародних організацій; власні дослідження, розрахунки та спостереження з проблем управління земельними ресурсами аграрних підприємств.

Наукова новизна одержаних результатів. На основі системного дослідження обґрунтовано теоретико-методологічні підходи та розроблено науково-практичні рекомендації щодо розвитку та ефективного використання земельних ресурсів аграрних підприємств. Найбільш важливі результати, отримані в процесі дослідження, їх наукова новизна полягає у наступному:

вперше:

– обґрунтовано цілісну концепцію управління земельними ресурсами аграрних підприємств, яка базується на органічному поєднанні економічного, інституціонального, організаційного та соціально-психологічного механізмів з чіткою ідентифікацією аксіологічних характеристик та напрямів впливу менеджменту підприємства на об'єкт управління з координуванням уваги органів влади, що створює платформу для імплементації стратегічних ініціатив аграрних підприємств в контексті забезпечення їх сталого розвитку;

– визначено методологічні засади ідентифікації впливу структури виробництва на фінансові результати діяльності аграрних підприємств, які базуються на комплементарному синтезі домінуючих принципів економіко-математичного моделювання, в основу якого покладено інтегральні оціночні індекси та критерії раціональності використання ресурсів виробничо-комерційного процесу;

– обґрунтовано ієрархічну структуру механізму управління землекористуванням аграрних підприємств на основі модифікації завдань економічного стимулювання підвищення відповідальності землевласників та землекористувачів за провадження раціонального екологічно-орієнтованого землекористування, а також пріоритетних напрямів раціоналізації процесу управління кількісно-якісним складом земель підприємств, результатом функціонування якого є дотримання науково-обґрунтованої структури посівних площ та сівозмін, створення екологічно-стійкої структури агроландшафтів, забезпечення диверсифікації фінансових потоків та підвищення економічної ефективності основної діяльності й використання земельних ресурсів аграрних підприємств;

удосконалено:

– інструментарій стратегічного управління розвитком аграрних підприємств на основі застосування ефективних реакцій на зміни в оподаткуванні основної діяльності сільськогосподарських товаровиробників та підвищення якості процесів формування, аналізу та використання виробничих та фінансово-економічних показників при прийнятті управлінських рішень та генеруванні і імплементації стратегій розвитку;

– ідентифікацію внутрішніх (з урахуванням формальної та неформальної

складових) інститутів регулювання земельних відносин з визначенням функціональних завдань внутрішньої системи управління землекористуванням аграрного підприємства за типовими операціями із земельними ділянками сільськогосподарського призначення;

– архітектоніку моделювання інвестиційного процесу щодо фінансування аграрних підприємств, що забезпечить отримання запланованого розміру фінансового результату, своєчасну ідентифікацію латентних зовнішніх та внутрішніх ризиків при реалізації інвестиційних проектів, спрямованих на підвищення ефективності використання земельних ресурсів;

– інтерпретацію поняття «управління аграрним земельним капіталом», яка, на відміну від існуючих тлумачень, означає розподіл, перерозподіл земель сільськогосподарського призначення, прав щодо володіння, використання та організації їх раціонального функціонування;

– аналітичні процедури відображення земельного капіталу в обліково-інформаційному забезпеченні процесу управління земельними ресурсами аграрних підприємств на основі підвищення достовірності та адекватності завданням розвитку індикаторів ефективності землекористування та вартісних оцінок наявних ресурсів;

– концептуальний підхід щодо функціонування підсистеми контролю як основної складової у загальній системі управління землекористуванням аграрного підприємства, що являє собою сукупність методів, способів та прийомів, які використовуються менеджментом підприємства, для забезпечення відповідності фінансово-господарської діяльності підприємства діючій нормативній базі, збереженню майна та інформації, попередженню зловживань та помилок, належному аналітичному забезпеченню;

дістали подальшого розвитку:

– визначення поняття «розвиток управління земельними ресурсами аграрних підприємств» як розгорнутої у часі системи взаємодіючих внутрішніх та зовнішніх підсистем, передумов, факторів і принципів, які формують необоротний, спрямований напрямом кількісних і якісних змін щодо виконання поставлених завдань та досягнення означених цілей та пріоритетів;

– методичні засади включення амортизації капітальних витрат на поліпшення земельних ділянок, як об'єкту основних засобів, з врахуванням часової особливості впливу на виробництво сільськогосподарської продукції та повноцінного їх відображення в її собівартості з урахуванням діючих сівозмін аграрного підприємства, що, на відміну від існуючих підходів, забезпечить обґрунтоване відображення в собівартості продукції екологічної складової використання земельної ділянки;

– системи заходів сприяння екологічно-зорієнтованому використанню аграрного капіталу через реалізацію екологічного контролювання, що дозволить без додаткових бюджетних витрат посилити управління охороною навколишнього природного середовища (в т. ч. землекористуванням) та сприятиме дотриманню технолого-екологічних вимог і стандартів землекористування, розробці рекомендацій щодо заходів, які необхідно вжити

для усунення виявлених невідповідностей та підвищення ефективності функціонування екологічного менеджменту аграрного підприємства;

– обґрунтування доцільності та структура алгоритму проведення рейтингової оцінки аграрних підприємств в контексті раціонального землекористування при моделюванні сценарію поведінки та визначенні вектору розвитку при максимізації економіко-еколого-соціального ефекту функціонування земельних відносин в системі менеджменту підприємства з обов'язковим координуванням інтересів відповідних категорій стейкхолдерів.

Практичне значення одержаних результатів полягає у можливості використання теоретико-методологічних, методичних і науково-практичних розробок і пропозицій державними установами при розробці галузевих і регіональних стратегічних програмних документів, на рівні аграрних підприємств – при формуванні раціонального, екологічно-зорієнтованого управління земельними ресурсами та на рівні вищих навчальних закладів освіти.

Результати дослідження, висновки та науково-практичні рекомендації, що містяться в дисертаційній роботі, схвалені та використовуються в практичній діяльності Департаменту агропромислового розвитку Чернігівської обласної державної адміністрації (довідка № 08-09/1809 від 03.08.2017 р.); Сумської обласної державної адміністрації (довідка № 05-01/1761 від 01.08.2017 р.), Відділу агропромислового розвитку Конотопської районної державної адміністрації (довідка № 237/2 від 13.07.2017 р.), СТОВ «Весна-Агро» Конотопського району Сумської області (довідка № 145 від 13.08.2017 р.), ДНСП «Вирівське» Конотопського району Сумської області (довідка № 128 від 09.08.2017 р.), СФГ «Віталія» Буринського району Сумської області (довідка № 30 від 14.08.2017 р.), ТОВ «Козацьке» Бобровицького району Чернігівської області (довідка № 161/1 від 07.08.2017 р.), ФГ «Інтер Агро База» Сосницького району Чернігівської області (довідка № 66 від 11.08.2017 р.), в навчальному процесі Сумського національного аграрного університету (довідка № 2120/1 від 03.08.2017 р.).

Особистий внесок здобувача. Дисертаційна робота є результатом самостійного, власного наукового дослідження автора. Наукові результати, висновки і рекомендації, що виносяться на захист, отримані автором одноосібно. З наукових праць, опублікованих у співавторстві, у дисертаційній роботі автором використано лише власні ідеї та розробки. Дослідження не містить матеріалів отриманих в кандидатській дисертації.

Апробація результатів дисертації. Основні положення і результати дисертаційного дослідження оприлюднювалися, обговорювалися та отримали схвальні відгуки на науково-практичних конференціях, форумах, семінарах та нарадах: «Роль інформаційних технологій у забезпеченні конкурентоспроможності підприємств» (м. Полтава, 2006 р.); «Аграрний форум» (м. Суми, 2006 р., 2007 р.); «Розвиток наукових досліджень – 2009» (м. Полтава, 2009 р.); «Підвищення конкурентоспроможності сільськогосподарської продукції на внутрішньому та зовнішньому ринках

(м. Одеса, 2013 р.); «Розвиток облікової і фінансової складових економічної науки та практики» (м. Київ, 2013 р.); «Розвиток наукових досліджень 2013» (м. Полтава, 2013 р.); «Розвиток бухгалтерського обліку: теорія, професія, міжпредметні зв'язки» (м. Київ, 2015 р.); «Розвиток економічної системи в умовах глобалізації» (м. Полтава, 2015 р.); «Актуальні проблеми теорії і практики бухгалтерського обліку, аудиту, аналізу й оподаткування в Україні: сучасний стан та перспективи розвитку» (Кам'янець-Подільський, 2016 р.); «Актуальні проблеми та перспективи розвитку обліку, аналізу та контролю в соціально-орієнтованій системі управління підприємством» (м. Полтава, 2017р.), а також на науково-практичних конференціях викладачів, аспірантів та студентів Сумського національного аграрного університету (2009-2017 рр.).

Публікації. Основні наукові положення, висновки та результати дисертаційної роботи опубліковано в 48 наукових працях, в т.ч. в 2 монографіях (1 одноосібна), в 26 статтях у наукових фахових виданнях. Загальний обсяг публікацій становить 32,3 умовн. друк. арк., з яких особисто автору належить 29,7 умовн. друк. арк.

Обсяг і структура роботи. Дисертація складається із вступу, п'яти розділів, висновків, списку використаних джерел і додатків. Обсяг основного тексту складає 361 сторінку, робота містить 55 таблиць, 54 рисунки, 25 формул; 3 додатки, список використаних джерел налічує 338 найменувань на 40 сторінках.

ОСНОВНИЙ ЗМІСТ ДИСЕРТАЦІЇ

У першому розділі «Земельні відносини в системі управління ресурсним потенціалом аграрних підприємств» розглянуті питання формування, генезису та використання понятійно-категоріального апарату управління земельними ресурсами аграрних підприємств, становлення та розвитку земельних відносин в сільськогосподарському виробництві та побудови механізмів участі аграрних підприємств в їх реалізації, окреслені напрями розвитку землекористування вітчизняних аграрних підприємств.

Негативні тенденції сучасного використання земель сільськогосподарського призначення аграрних підприємств зумовлюють необхідність розробки нових концептуальних підходів щодо розвитку земельних відносин, становлення та регулювання ринку земель та перспективного планування використання та охорони земельних ресурсів. При цьому реалізація політики ефективного використання земельного капіталу вимагає створення законодавчої бази в межах якої може функціонувати злагоджене управління земельними ресурсами аграрних підприємств. В свою чергу, координація співпраці між аграрними підприємствами, як основними суб'єктами економічних відносин в сільськогосподарському виробництві, органами влади, іншими зацікавленими особами, залученими до операцій із земельними ділянками, тобто суб'єктами всіх ієрархічних рівнів взаємодії в системі економічних та організаційно-правових і організаційно-економічних

відносин з приводу використання та розпорядження земельними ресурсами (рис. 1), є вирішальним фактором стабілізації розвитку та підвищення функціонування підприємств-товаровиробників. Дослідження показали, що завершення земельної реформи можна пов'язати з вирішенням наступних питань: формування комунальної власності; забезпечення реалізації конституційних повноважень власників землі; консолідація земель сільськогосподарського призначення; завершення формування правового поля, визначеного Земельним кодексом України; відновлення органу управління земельною реформою; зміна спрямованості землеустрою та удосконалення Державного земельного кадастру.

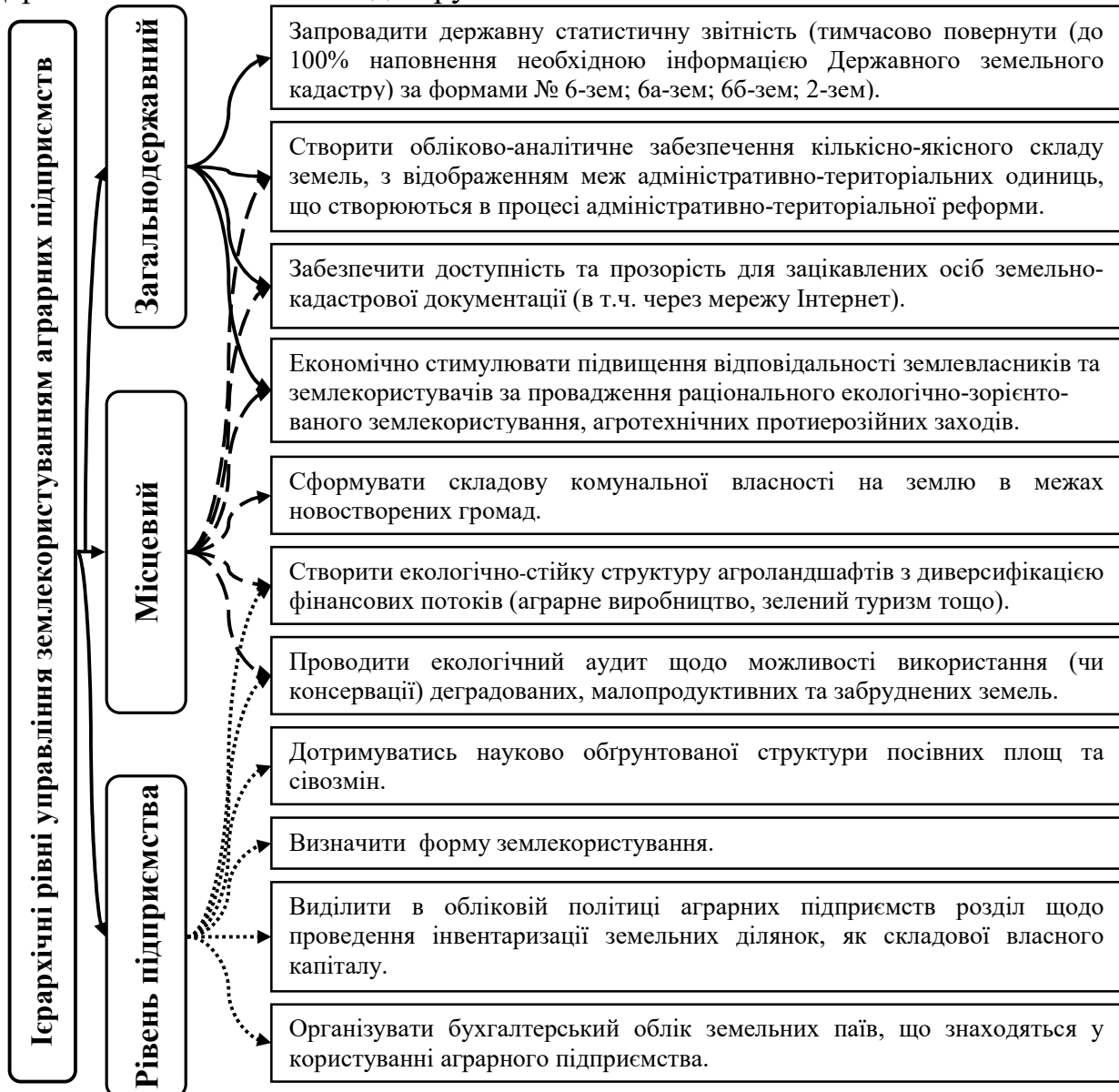


Рис. 1. Ієрархічні рівні управління землекористуванням аграрних підприємств

Впровадження обґрунтованої системи заходів сприятиме вдосконаленню управління земельними ресурсами аграрних підприємств та наближенню до європейських норм.

Визначено, що управління земельним капіталом слід розглядати в якості

домінантної компоненти менеджменту ресурсного потенціалу підприємств аграрного сектору економіки. При цьому встановлено, що під земельним капіталом слід розуміти сукупність земель сільськогосподарського призначення, які можуть використовуватися суб'єктами сфери виробництва, а «управління аграрним земельним капіталом» означає розподіл, перерозподіл земель сільськогосподарського призначення, прав на їх використання та організацію їх раціонального функціонування. Отже, управління аграрним земельним капіталом є ключовою складовою управління в системі земельних відносин підприємств сільськогосподарського виробництва.

У другому розділі «**Теоретико-методологічні засади управління земельними ресурсами аграрних підприємств**» обґрунтовано концептуальні засади управління земельними ресурсами аграрних підприємств, розвинуто методологічні принципи оцінки ефективності землекористування, розглянуто питання впливу фіскальних чинників на ефективність використання земельних угідь сільськогосподарського призначення.

Дослідивши теоретико-методологічні підходи до економічної оцінки земельних ресурсів, доцільно наголосити, що на сьогодні в прикладному аспекті аграрні товаровиробники використовують землі сільськогосподарського призначення на основі прав: власності на землю (це право володіти, користуватися і розпоряджатися земельними ділянками, строк дії права власності не обмежений); оренди земельної ділянки (це засноване на договорі строкове платне володіння і користування земельною ділянкою, необхідною орендареві для провадження підприємницької та іншої діяльності; строк оренди земельної ділянки не може перевищувати 50 років; право оренди земельної ділянки може відчужуватися, у тому числі продаватися на земельних торгах, а також передаватися у заставу, спадщину, вноситися до зареєстрованого (статутного) капіталу власником на строк до 50 років; орендована земельна ділянка або її частина може за згодою орендодавця передаватися в суборенду); користування чужою земельною ділянкою для сільськогосподарських потреб (емфітевзис) (виникає на підставі договору між власником та особою, яка виявила бажання користуватися цією земельною ділянкою для таких потреб; емфітевзис може відчужуватися або передаватися в порядку спадкування, внесено до зареєстрованого (статутного) капіталу, передано у заставу. Строк користування земельною ділянкою державної чи комунальної власності для сільськогосподарських потреб або для забудови не може перевищувати 50 років.

В табл. 1 представлено розрахунок середньої вартості використання 1 га земель сільськогосподарського призначення для включення в собівартість виробленої продукції аграрними підприємствами. Розрахунки показали, що землекористування на орендованих земельних ділянках є від 5 до 20 разів дорожчим ніж на власних. Виключенням є використання земельних ділянок на умовах емфітевзису (у 2-9 разів), проте дана трансакція вимагає значних фінансових вкладень на початку дії договору.

Розрахунок середньої вартості використання 1 га земель сільськогосподарського призначення по Україні в 2016 р.

Специфікація права власності	Способи оплати річного користування (володіння) 1 га земель с.-г. призначення терміном на 1 рік	Середня вартість		Формула розрахунку	Середня вартість 1 га земель с.-г. призначення, грн
		% середньої нормативної грошової оцінки 1 га с.-г. угідь по Україні	Гривень за 1 га		
Землекористувачі (аграрні підприємства)	Середня орендна плата	4,2	1093,4	1+4	1302,2
	Вартість річної орендної плати отримана за результатами торгів	5,3	1377,6	1+5	1170,7-1551,1
				2+4	1586,4
	Середня вартість користування на підставі договору емфітевзису	1,7	437,2	2+5	1454,9-1635,3
3+4				646,0	
Землевласники	Єдиний податок 4 група	0,81	208,8	4	208,8
	Земельний податок	0,3-1,0	77,3-257,7	5	77,3-257,7

Делегування права користування земельною ділянкою (здача в оренду) надає річний дохід власнику в середньому по Україні 1093,4 грн, а за умови проведення конкурсу – 1377,6 грн на 1 га. При цьому підвищуючий коефіцієнт складає 1,26; середня вартість надання права користування на підставі договору емфітевзису 1 га с.-г. угідь забезпечує дохід 437,2 грн, при одноразовому надходженні коштів біля 22 тис. грн. (за умови укладання договору на 49 років).

Слід зазначити, що вже на даний час право володіння, користування та розпоряджання земельною ділянкою сільськогосподарського призначення виокремлено в Україні. Беручи за основу положення теорії прав власності, щодо земельних ресурсів, доцільно виділити основні принципи її функціонування: у ресурсів повинен бути конкретний власник; права власності (користування) мають бути специфіковані; з метою підвищення ефективності використання, слід сприяти впровадженню вільного обороту прав володіння, користування та розпоряджання земельною ділянкою сільськогосподарського призначення в економіці України.

Суттєві зміни податкового навантаження аграрних підприємств при трансформації Фіксованого сільськогосподарського податку в Єдиний податок 4 групи відбулись станом на 01.01.2015 року (рис. 2). З метою формування

переліку, диференціювання ставок податків, на нашу думку, доцільно провести класифікацію виробників сільськогосподарської продукції, визначити приналежність землі (громада селища, міста чи держава Україна) та запровадити оптимальне співвідношення розподілу отриманих сум податків за умов децентралізації влади. Ми пропонуємо сформувані три типи підприємств: дрібні фермерські (сімейні) господарства до 200 га землі в обробітку; фермерські, середні сільськогосподарські господарства, діяльність яких реалізується в межах одного населеного пункту (виступають вагомими бюджетоутворюючими одиницями); великі господарства та агрохолдинги (функціонують на території декількох населених пунктів, областей, регіонів).

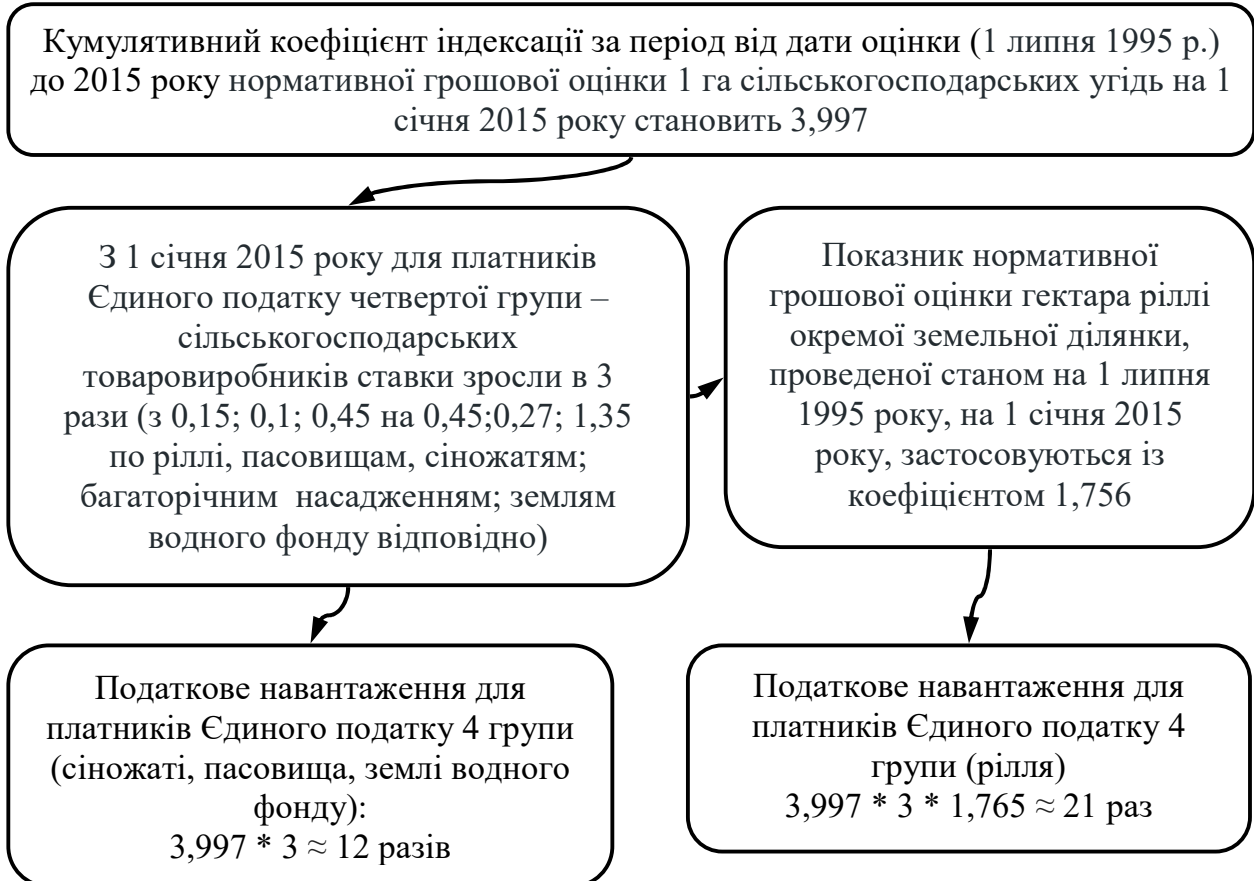


Рис. 2. Зміни податкового навантаження аграрних підприємств при трансформації Фіксованого сільськогосподарського податку в Єдиний податок 4 групи з 01.01.2015 року

Слід зазначити, що Україна володіє одним із найпотужніших у Європі земельним потенціалом, який є запорукою економічної та продовольчої стабільності держави. В загальній структурі земельних ресурсів України (60,4 млн. га) землі сільськогосподарського призначення займають 70,8 %, що становить 42,7 млн. га. В структурі сільськогосподарських угідь за досліджуваний період збільшився рівень розораності на 0,04 % (тобто площа ріллі збільшилась на 10,2 тис. га, при одночасному зменшенні площі сільськогосподарських угідь на 3,8 тис. га), що сприяє більш інтенсивному використанню земельних ресурсів. Проте, трансформація (розорювання) перелогів, пасовищ, сіножатей, багаторічних насаджень зменшило їх площу на

5,7 тис. га, 6,9 тис. га, 0,9 тис. га, 0,5 тис. га відповідно. Дана тенденція засвідчує пріоритетність галузі рослинництва та скорочення площі земельних угідь, використання яких передбачено для інших галузей. Крім того, з метою збереження економічної складової цінності земельних ресурсів, слід враховувати особливості землекористування на деградованих та еродованих ділянках сільськогосподарського призначення. Найявною є чітка тенденцію зростання показника виробництва продукції рослинництва у господарствах усіх категорій. Причому, значення показника у 2010-2012 рр. було вище в господарствах населення, а в 2013-2016 рр. роках перевагу мали вже аграрні підприємства (табл. 2).

Таблиця 2

Динаміка виробництва сільськогосподарської продукції у постійних цінах 2010 р. в розрахунку на 100 га сільськогосподарських угідь, тис. грн

Роки	Господарства усіх категорій			У тому числі:					
				Сільськогосподарські підприємства			Господарства населення		
	продукція сільськогосподарства	з неї:		продукція сільськогосподарства	з неї:		продукція сільськогосподарства	з неї:	
продукція рослинництва		продукція тваринництва	продукція рослинництва		продукція тваринництва	продукція рослинництва		продукція тваринництва	
2010	525,5	337,9	187,6	440,5	314,7	125,8	641,9	369,8	272,1
2011	632,8	442,4	190,4	574,0	439,0	135,0	711,8	447,0	264,8
2012	608,4	409,7	198,7	541,7	396,0	145,7	697,3	428,0	269,3
2013	691,4	483,6	207,8	653,9	495,5	158,4	741,9	467,4	274,5
2014	708,3	500,6	207,7	688,0	522,1	165,9	735,2	472,2	263,0
2015	674,2	474,2	200,0	649,1	490,0	159,1	707,9	453,2	254,7
2016	715,7	520,1	195,6	706,2	551,8	154,4	728,6	476,7	251,9

Аграрне виробництво за всіх часів було вагомим складовою економіки України. За даними статистичних спостережень, на час розпаду СРСР виробництво сільськогосподарської продукції було рентабельним. Показник рентабельності у 1990 р. склав 42,6 %, у 1991 р. - 56,2 % (в т.ч., продукція рослинництва 98,3 % та 114,6 %, продукція тваринництва 22,2 % та 33,9 % відповідно). З 1992 по 1995 р. показники функціонування аграрного сектору мають високий рівень прибутковості (показник рентабельності склав 118,9 %, 116,2 %, 57,8 %, 13,6 % відповідно), проте, це враження є досить оманливим, оскільки середньорічний темп росту індексу інфляції у той період складав 1627, 4835, 991,2, 477,0 відповідно. Наступний період трансформації сільськогосподарської галузі (1996-2000 рр.) був збитковим (рівень збитковості склав 11,7 %, 24,1 %, 29,5 %, 22,1 %, 1,0 % відповідно). Після узаконення документального оформлення прав на земельну частку (пай) громадян-членів недержавних сільськогосподарських підприємств (видача їм сертифікатів), запровадження обов'язкового укладання юридичними особами, що використовують землі в сільськогосподарському обороті, договорів оренди земельних паїв з виплатою орендної плати у фіксованому розмірі, дана норма спонукала аграрних товаровиробників до оптимізації власного землекористування та підвищення ефективності виробництва.

Крім того, у 2000 р. відбулась трансформація показників фінансової

звітності та методики їх розрахунку. Із запровадженням положень (стандартів) бухгалтерського обліку, було змінено форми річної фінансової звітності, уточнено порядок складання податкової та статистичної звітності. У зв'язку з цим, значна кількість витрат стала відноситись безпосередньо на фінансовий результат діяльності підприємств. Даний факт значно покращив значення фінансових індикаторів функціонування окремих галузей. Починаючи з 2001 р. виробництво продукції сільського господарства стало рентабельним (загальний показник 18,3 %, при рентабельності галузі рослинництва 35,8 % та збитковості галузі тваринництва 6,6 %). Подібну тенденцію щодо прибутковості аграрного сектору можна спостерігати до 2008 року. З 2008 року загальний показник рентабельності виробництва сільськогосподарської продукції в Україні є позитивним, хоча і носить варіативний характер в залежності від років.

У третьому розділі «Організаційно-економічні засади раціонального сільськогосподарського землекористування аграрних підприємств» виконано оцінку показників діяльності аграрних підприємств в контексті раціонального землекористування, розглянуті питання розвитку орендних відносин аграрних підприємств, а також обґрунтовано засади реагування аграрних підприємств на інституціональні впливи з огляду на підвищення ефективності використання земельних ресурсів.

Процес становлення землекористування в аграрному секторі є довготривалим та складним. Земля виступає засобом гармонізації залучення до процесу виробництва всіх складових природного ресурсного потенціалу. Застосований в дослідженні методичний підхід щодо комплексної порівняльної рейтингової оцінки фінансового стану, ділової активності підприємства заснований на теорії і методології фінансового аналізу. Враховуючи факт інтенсивного використання сільськогосподарських угідь, їх високої питомої ваги в структурі земельного фонду, за мету було поставлено вдосконалення порядку формування результативного інтегрального показника оцінки фінансово-економічної діяльності, розробка алгоритму його розрахунку та проведення рейтингової оцінки діяльності суб'єктів агробізнесу в контексті раціонального землекористування.

На рис. 3 представлено алгоритм проведення рейтингової оцінки аграрних підприємств в контексті раціонального землекористування. Прикладний аспект застосування рейтингової оцінки буде проілюстровано для аграрних підприємств Сумської області. Рейтингова оцінка базуватиметься на застосуванні системи фінансових, виробничих індикаторів, які розраховано на основі даних річної звітності досліджуваних підприємств.

При визначенні вартості земельної ділянки було використано нормативну грошову оцінку 1 га сільськогосподарських угідь розраховану у відповідності до Методики нормативної грошової оцінки земель сільськогосподарського призначення. Для комплексної рейтингової оцінки аграрних підприємств в контексті раціонального землекористування на основі матричної моделі використовуються методи бальної оцінки та метод сум. Комплексна оцінка аграрних підприємств в контексті раціонального землекористування

підприємства може проводитися на основі використання матричних моделей, за допомогою яких розраховується єдиний інтегральний показник.

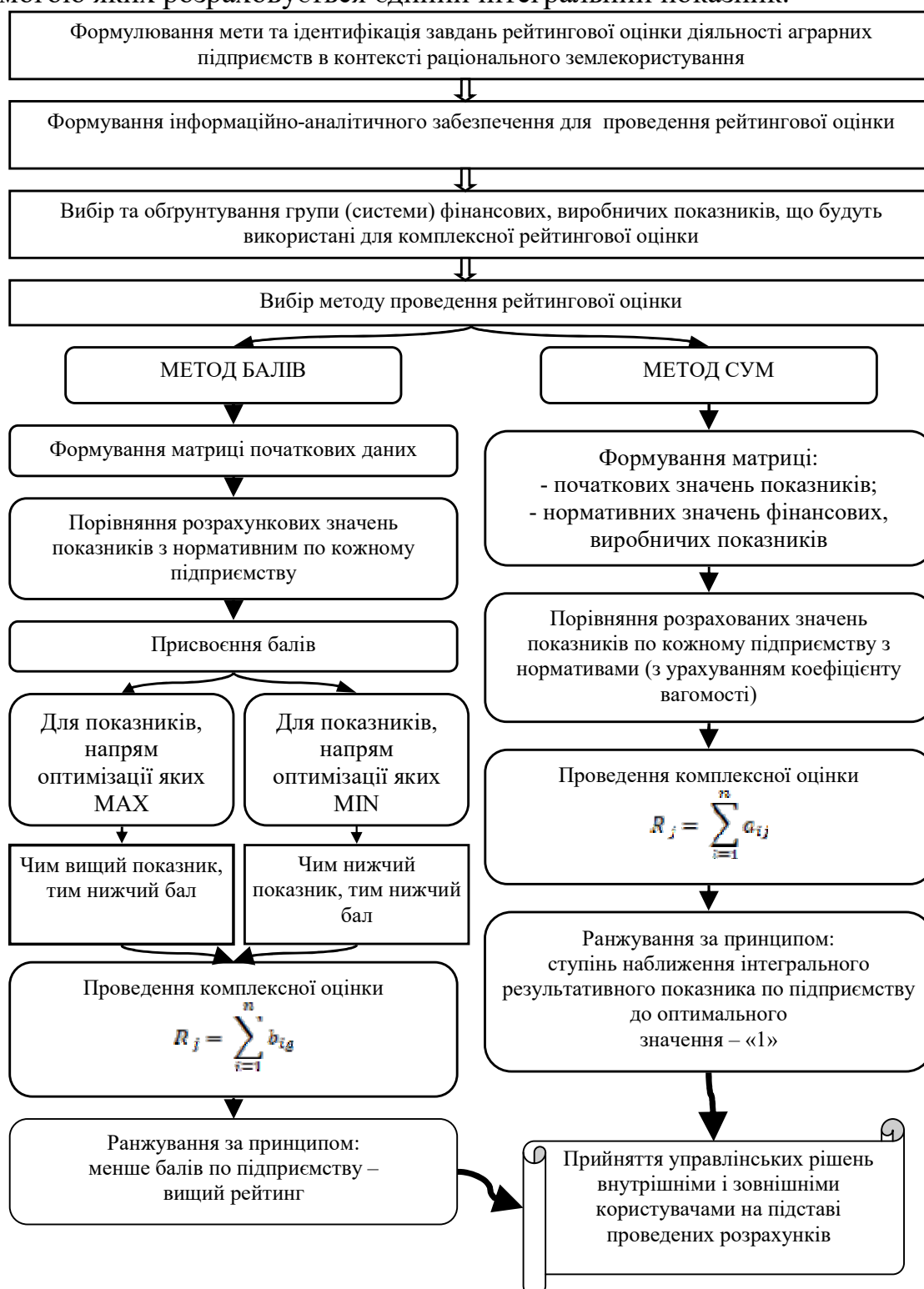


Рис. 3. Алгоритм проведення рейтингової оцінки аграрних підприємств в контексті раціонального землекористування

Запропонований перелік показників дає змогу врахувати такі важливі складові рейтингової оцінки діяльності аграрних підприємств: якість земельних ресурсів (відображена через грошову оцінку 1 га сільськогосподарських угідь),

ресурсовіддача, ресурсозабезпеченість, фінансові показники та ефективності господарської діяльності. Рейтинги підприємства розраховуються на підставі ранжування показників комплексної оцінки в порядку наближення інтегрального результативного показника по підприємству до оптимального значення – 1. Чим ближче до 1 показник комплексної оцінки, тим більш високий рейтинг підприємства (табл. 3).

Таблиця 3

Результати комплексної рейтингової оцінки ефективності використання земельних ресурсів окремих аграрних підприємств Сумської області (станом на 01.01.2017 р.)

Показники	ДНСП «Вирівське»	ТОВ «Весна-Агро»	СФГ «Віталія»	ПП «Карла Маркса – 2»	ФГ «Колос»
<i>Показники виробничої діяльності</i>	0,275	0,288	0,363	0,325	0,250
Валовий прибуток на 100 га с.-г. угідь	1,00	1,00	1,00	1,00	1,00
Фондозабезпеченість, тис. грн. на 100 га. с.-г. угідь	1,00	1,00	1,00	1,00	1,00
Фондовіддача	1,00	1,00	1,00	1,00	0,50
Валовий прибуток на 1 грн. вартості земельної ділянки (площі землекористування) підприємства	0,25	0,25	1,00	1,00	0,25
Вартість основних виробничих фондів на 1 грн. вартості земельної ділянки (площі землекористування) підприємства	0,50	0,25	0,50	0,75	0,25
Чистий дохід (виручка від реалізації) продукції рослинництва на 1 грн. вартості ріллі підприємства	0,25	1,00	1,00	1,00	0,75
Відсоток зносу основних засобів	0,50	0,25	1,00	0	0,25
Коефіцієнт виробничого потенціалу	1,00	1,00	0,75	0,75	1,00
<i>Показники фінансової діяльності</i>	0,195	0,165	0,135	0,015	0,135
Коефіцієнт абсолютної ліквідності	1,00	0,25	0	0	0
Коефіцієнт автономії	1,00	1,00	1,00	0	1,00
Коефіцієнт покриття	1,00	1,00	1,00	0,25	1,00
Коефіцієнт інвестування	0,25	0,25	0,25	0	0,25
Коефіцієнт фінансового ризику	0	0,25	0	0	0
<i>Ефективність господарської діяльності</i>	0,210	0,165	0,285	0,06	0,270
Рентабельність основної діяльності	0,75	0,50	1,00	0	1,00
Рентабельність активів	0,75	0,50	1,00	0	0,75
Рентабельність власних оборотних коштів	0,50	0,50	1,00	0	1,00
Рентабельність реалізації	0,50	0,50	0,75	0	0,75
Рентабельність власного капіталу	1,00	0,75	1,00	1,00	1,00
<i>Інтегральний результативний показник рейтингової оцінки</i>	0,680	0,618	0,783	0,400	0,655
<i>Рейтинговий бал серед досліджуваних підприємств</i>	2	4	1	5	3

Слід зазначити, що місця розташування серед досліджуваних суб'єктів господарювання, за підсумками розрахунків комплексної рейтингової оцінки діяльності за двома методами, повністю співпали. Запропонована методика

розрахунку охоплює всі основні складові виробничої та фінансово-господарської діяльності аграрних підприємств, що реалізується у процесі їх діяльності, в результаті чого забезпечується можливість побудови системного аналізу, який дасть змогу окреслити всі сильні і слабкі сторони, а також обрати на цій основі подальшу стратегію перспективного розвитку сільськогосподарських підприємств.

Ґрунтуючись на результатах проведених досліджень доцільно зазначити, що на даний час в аграрному секторі економіки України орендні відносини займають домінуючу позицію. Таким чином, здійснені дослідження підтвердили, що в аграрному секторі економіки Сумського регіону наявна стійка тенденція домінування оренди сільськогосподарських угідь, тобто понад 95 % сільськогосподарських угідь області, які задіяні в аграрному виробництві, являються орендованими. В табл. 4 представлено рейтинг 10 областей України з найдорожчою орендною платою на землю.

Таблиця 4

Рейтинг 10 областей України з найдорожчою орендною платою на землю станом на 01.01.2015 р.

Місце	Область	Плата за оренду земельних часток (паїв) в грошовому еквіваленті на один рік, млн. грн	Плата за 1 га на рік, грн
1	Полтавська	1460,87	1327,00
2	Черкаська	885,15	1121,70
3	Рівненська	247,47	1068,80
4	Кіровоградська	934,81	888,20
5	Чернівецька	99,09	868,40
6	Харківська	899,05	866,00
7	Сумська	548,87	787,90
8	Дніпропетровська	946,31	745,60
9	Хмельницька	532,06	729,20
10	Волинська	138,57	711,20
Україна	–	12490,69	727,60

Увагу привертає паралельне скорочення плати за оренду майна в галузевому розрізі (рослинництві та тваринництві). При цьому розмір плати за оренду земельних угідь з кожним роком має тенденцію до зростання. Аналіз частки орендної плати в структурі інших витрат за досліджуваний період свідчить про безперервні зміни. Так, у 2007 р. значення даного показника склало 63,65 %, а в 2008 р. знизилася до 53,75 %. Протягом 2009-2012 рр. розмір даного показника мав тенденцію до зростання, а для періоду 2013-2015 рр. характерне стрімке зниження. Доцільно відмітити суттєві коливання частки орендної плати (майнових та земельних паїв) в загальному розмірі витрат на виробництво продукції сільського господарства. При цьому відсотковий діапазон даного показника за досліджений період зріс з 5,47 % до 8,36 %. Ґрунтуючись на фактичних даних Управління статистики у Сумській області доцільно зазначити, що за період дослідження витрати на виробництво продукції сільського господарства збільшилися на 4554642,6 тис. грн. В той же час, темпи зростання таких елементів витрат як витрати на оплату праці, відрахування на соціальні заходи, матеріальні витрати та амортизація значно перевищують темпи зростання інших витрат, тобто оплати за використання земельного капіталу та майна.

Дослідження сталого землекористування аграрних підприємств в сучасних умовах довело необхідність створення зовнішніх ринкових інститутів та внутрішніх інститутів, структура яких представлена на рис. 4.

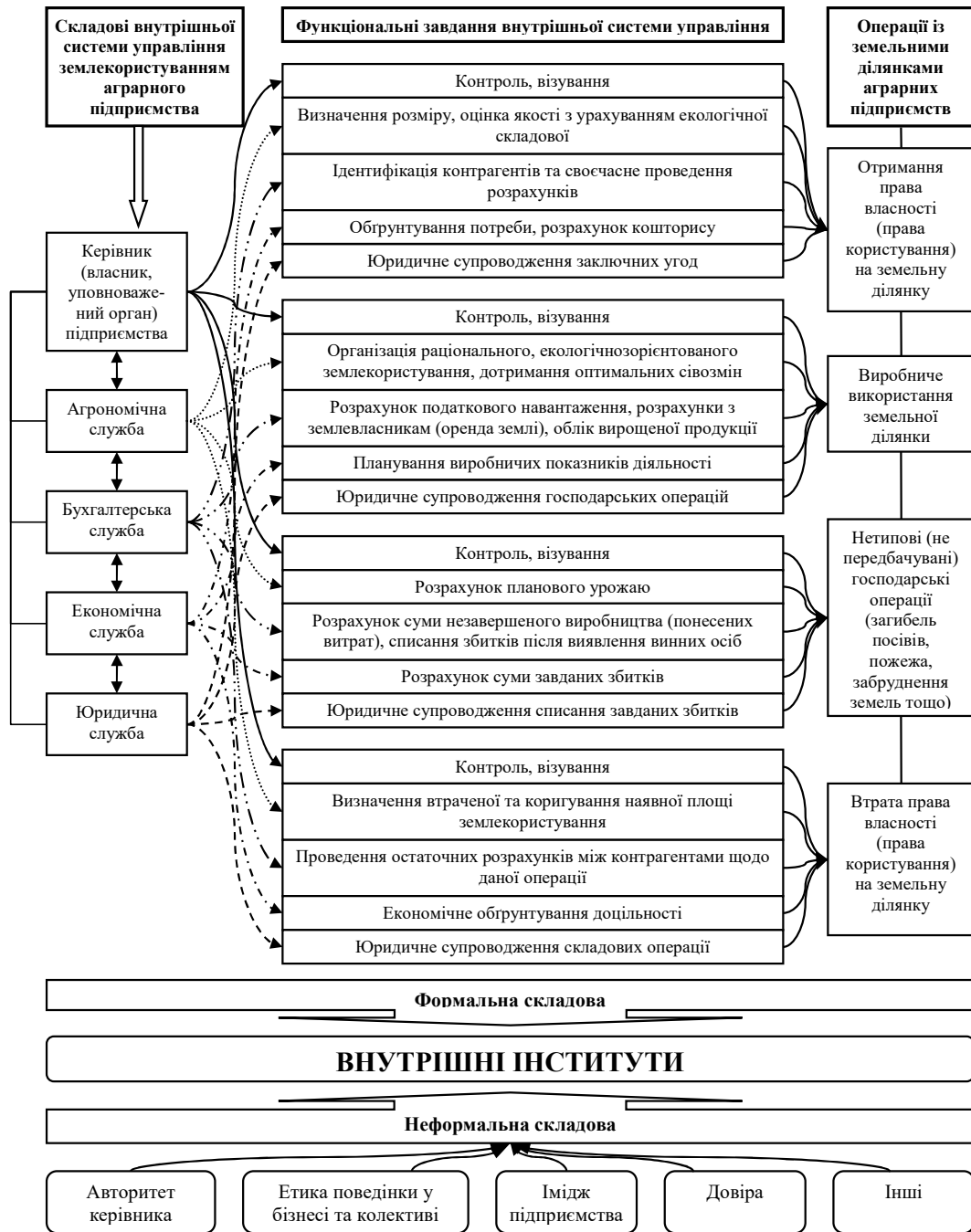


Рис. 4. Механізм імплементації внутрішніх інститутів регулювання в систему управління земельними ресурсами аграрного підприємства

Наразі об'єктом інституціоналізації земельних відносин аграрних підприємств виступають умови, необхідні суб'єктам для здійснення своїх намірів, серед яких доцільно виокремити: специфікація прав власності, запобігання монополізму, створення конкурентних умов функціонування, розвиток контрактних і корпоративних відносин, дотримання взятих зобов'язань, дотримання етики у бізнесових відносинах, довіра та інші.

Забезпечення переліченого суттєво спростить управління земельними ресурсами аграрних підприємств та створить умови для підвищення економічної ефективності їх основної діяльності.

У четвертому розділі «Економічна складова екологічно-зорієнтованого менеджменту земельних відносин в формуванні ресурсного потенціалу аграрних підприємств» розкрито економічну сутність екологічно-зорієнтованого управління земельними ресурсами аграрних підприємств, визначено роль інвестиційних ризиків аграрних підприємств у системі управління земельними ресурсами, обґрунтовано наукові засади екологічного аудиту земельних відносин.

Найбільш економічно активними в аграрному виробництві, потребуючими найбільших інвестицій, витрат на поліпшення, екологічно вразливими, є сільськогосподарські угіддя. Тому землевласники та землекористувачі несуть певні зобов'язання. У відповідності до Земельного кодексу України, зобов'язання землевласників та землекористувачів відображено в табл. 5.

Таблиця 5

Розподіл зобов'язань власників та користувачів земельних ділянок сільськогосподарського призначення

Зміст зобов'язань	Власники земельних ділянок	Землекористувачі
Забезпечувати використання земельних ділянок за цільовим призначенням	+	+
Додержуватися вимог законодавства про охорону довкілля	+	+
Своєчасно сплачувати земельний податок	+	+
Своєчасно сплачувати орендну плату		+
Своєчасно подавати розрахунок, податкову звітність та сплачувати нараховану суму Єдиного податку четвертої групи:		
землевласник є платником Єдиного податку четвертої групи	+	
землевласник не є платником Єдиного податку четвертої групи		+
Використовувати земельну ділянку на правах емфітевзису		+
Не порушувати прав власників суміжних земельних ділянок та землекористувачів	+	+
Підвищувати родючість ґрунтів та зберігати інші корисні властивості землі	+	+
Своєчасно надавати відповідним органам виконавчої влади та органам місцевого самоврядування дані про стан і використання земель та інших природних ресурсів у порядку, встановленому законом	+	+
Дотримуватися правил добросусідства та обмежень, пов'язаних з встановленням земельних сервітутів та охоронних зон	+	+
Зберігати геодезичні знаки, протиерозійні споруди, мережі зрошувальних і осушувальних систем	+	+
За свій рахунок привести земельну ділянку у попередній стан у разі незаконної зміни її рельєфу, за винятком здійснення такої зміни не власником земельної ділянки, коли приведення у попередній стан здійснюється за рахунок особи, яка незаконно змінила рельєф	+	+

У системі моніторингу земель проводиться збирання, оброблення, передавання, збереження та аналіз інформації про стан земель, прогнозування

їх змін і розроблення науково-обґрунтованих рекомендацій для прийняття рішень щодо запобігання негативним змінам стану земель та дотримання вимог екологічної безпеки.

Проблемою управління витратами на поліпшення земель сільськогосподарського призначення залишається правильне віднесення їх до тих періодів, в яких від здійснення витрат одержуються доходи. Так, витрати на заходи з підвищення родючості земель плануються та обліковуються як витрати майбутніх періодів і відносяться на собівартість сільськогосподарської продукції рівними частинами протягом сівозміни. Проте, в розрізі сівозміни окремі культури здійснюють різний вплив на ґрунт, тому віднесення витрат рівними частинами є методологічно невірним. Дослідження показали, що інструментом вирішення вказаного протиріччя є спрямування витрат на заходи тривалої дії з поліпшення земельної ділянки на вироблену продукцію. За основу можна взяти розгорнуту аналітику натуральних показників, які характеризують якість земельної ділянки та групу показників, що розкривають вплив кожної окремої культури на її стан. Також можна змінити базу розподілу витрат на поліпшення сільськогосподарських земель в бік вирощуваних культур.

В дослідженні запропоновано порядок включення амортизації капітальних витрат на поліпшення земельних ділянок, як об'єкту основних засобів, з врахуванням часової особливості впливу на виробництво сільськогосподарської продукції та повноцінного їх відображення в її собівартості з урахуванням діючих сівозмін регіону та апробовано його на прикладі ТОВ «Весна-Агро» Конотопського району Сумської області (табл. 6).

Таблиця 6

Розподіл капітальних витрат (суми амортизації) на поліпшення сільськогосподарської земельної ділянки в межах сівозміни

Назва культури	Середня урожайність, ц/га	Валовий збір, ц.	Ціна реалізації за 1т, тис. грн	Чистий дохід (виручка від реалізації), тис. грн	Розподіл витрат на поліпшення земель у відповідності до обраної бази		
					діюча, тис. грн	запропонована	
						тис. грн	в т.ч. на 1 ц., грн
Соя	30	3000	5,7	1710	50	66	17
Озима пшениця	45	4500	2,7	1215	50	47	10
Кукурудза на зерно	80	8000	2,3	1840	50	71	9
Соняшник	25	2500	4,2	1050	50	40	16
Ріпак озимий	25	2500	4,7	1175	50	45	18
Ячмінь	40	4000	2,0	800	50	31	8
Разом	—	—	—	7790	300	300	—

Розподіл капітальних витрат (суми амортизації) на поліпшення сільськогосподарської земельної ділянки в межах сівозміни відповідає природному виносу елементів живлення з ґрунту основною та побічною

продукцією. Вдосконалена методика розподілу витрат сприяє обґрунтованому включенню до собівартості продукції екологічної складової використання земельної ділянки. Останні мають бути окремими об'єктами обліку та контролю витрат на вирощування сільськогосподарських культур.

Враховуючи специфіку аграрних підприємств, їх інвестиційна діяльність повинна мати, екологічно-зорієнтований напрям. З метою оптимізації чистого прибутку, що залишається в розпорядженні підприємства від інвестиційної діяльності, з урахуванням існуючих ризиків, необхідно приймати ті рішення, які забезпечать найбільший прибуток у розрахунку на одиницю вкладеного капіталу. Тільки ефективна інвестиційна діяльність може сприяти економічному зростанню на будь-якому етапі розвитку суб'єкта господарювання. Враховуючи значне збільшення, за останніх п'ять років, питомої ваги вкладень до аграрної сфери Сумського регіону, науково-обґрунтоване, екологічно-зорієнтоване, адаптоване до сучасних умов управління інвестиційним ризиком сприятиме запобіганню фінансових втрат, скороченню часу впровадження проєктів та забезпеченню найбільш ефективної реалізації інвестиційної стратегії суб'єкта господарювання на окремих етапах його становлення та розвитку.

Дослідження показали, що екологічний аудит дозволить без додаткових бюджетних витрат посилити управління охороною навколишнього природного середовища (в т. ч. землекористуванням), сприятиме дотриманню технологічних та екологічних вимог і стандартів землекористування, надасть рекомендації щодо заходів, які необхідно вжити для усунення виявлених невідповідностей, підвищить ефективність функціонування екологічного менеджменту підприємства.

У *п'ятому розділі «Інструментарій системи управління земельними ресурсами аграрних підприємств»* обґрунтовано напрями покращення інформаційної підтримки управління земельними ресурсами аграрних підприємств, побудовано економіко-математичну модель раціоналізації структури посівних площ аграрних підприємств в контексті забезпечення сталого землекористування, обґрунтовано концепцію розвитку управління земельними ресурсами аграрних підприємств.

Економіко-математична модель раціоналізації виробничої програми розвитку аграрного підприємства полягає у визначенні такої структури виробництва продукції, яка б забезпечувала найбільший економічний, а також екологічний та соціальний ефекти. Вказана модель дозволяє відобразити множину умов взаємозв'язку між затратами ресурсів і результатами виробництва, збалансувати виробництво і використання земельних та інших ресурсів таким чином, щоб забезпечити раціональне використання наявних ресурсів виробництва. В основу побудови економіко-математичної моделі було покладено компліментарний синтез домінантних принципів: системність, інтегрованість, невизначеність, достатність, інваріантність, наступність, ефективність. В дисертації розроблено та апробовано методичний підхід щодо моделювання раціональної структури землекористування для суб'єктів

аграрного бізнесу Сумської області, які відносяться до сфери виробництва. Результати моделювання представлені в табл. 7.

Таблиця 7

Раціональний склад і структура посівних площ основних сільськогосподарських культур суб'єктів аграрного бізнесу Сумської області на 2020 р.

Посівні площі	В середньому за 2013-2015 рр.		По оптимальній програмі 2020 р.		Відхилення 2020 р. від 2013-2015 рр.	
	тис. га	%	тис. га	%	+;-	%
Зернові – всього	658,3	59,7	741,1	65,9	82,8	112,6
в т.ч.: озима пшениця	203,2	18,4	240,6	21,4	37,4	118,4
кукурудза	317,0	28,7	327,0	29,1	10,0	103,2
зернобобові	10,3	0,9	20,7	1,8	10,4	201,0
ячмінь ярий	67,1	6,1	75,2	6,7	8,1	112,0
овес	14,5	1,3	13,7	1,2	-0,8	94,7
жито	14,9	1,3	15,6	1,4	0,7	104,9
просо	2,9	0,3	5,1	0,5	2,2	177,9
яра пшениця	5,4	0,5	6,4	0,6	1,0	118,5
гречка	21,2	1,9	32,0	2,8	10,8	150,9
інші зернові	1,9	0,2	4,8	0,4	2,9	252,6
Технічні - всього	287,8	26,1	203,0	18,0	-84,8	70,5
в т.ч.: соняшник	171,3	15,5	159,4	14,2	-11,9	93,1
ріпак	23,5	2,1	19,1	1,7	-4,4	81,3
цукровий буряк	1,5	0,1	2,2	0,2	0,7	143,5
інші технічні культури	91,5	8,3	22,3	2,0	-69,2	24,4
Овоче-баштанні та картопля	71,8	6,5	87,2	7,8	15,4	121,4
картопля	71,8	6,5	87,2	7,8	15,4	121,4
Кормові - всього	85,3	7,7	93,7	8,3	8,4	109,9
в т.ч.: кормові коренеплоди та баштанні	10,8	1,0	14,0	1,2	3,2	129,6
кукурудза на силос, на зелений корм	16,8	1,5	38,2	3,4	21,4	227,8
багаторічні трави	32,7	3,0	19,5	1,7	-13,2	59,6
однорічні трави	18,6	1,7	22,0	2,0	3,4	118,1
Вся посівна площа	1103,2	100,0	1125,0	100,0	21,8	102,0
Пари	11,6	-	122,6	-	111,0	1059,9

З метою підвищення якісного рівня управління земельними ресурсами аграрних підприємств, слід забезпечити формування науково-методичної складової на рівні суб'єктів господарювання, а також органів місцевого самоврядування та державної влади. Запропонована концепція розвитку управління земельними ресурсами аграрних підприємств представлена на рис. 5.

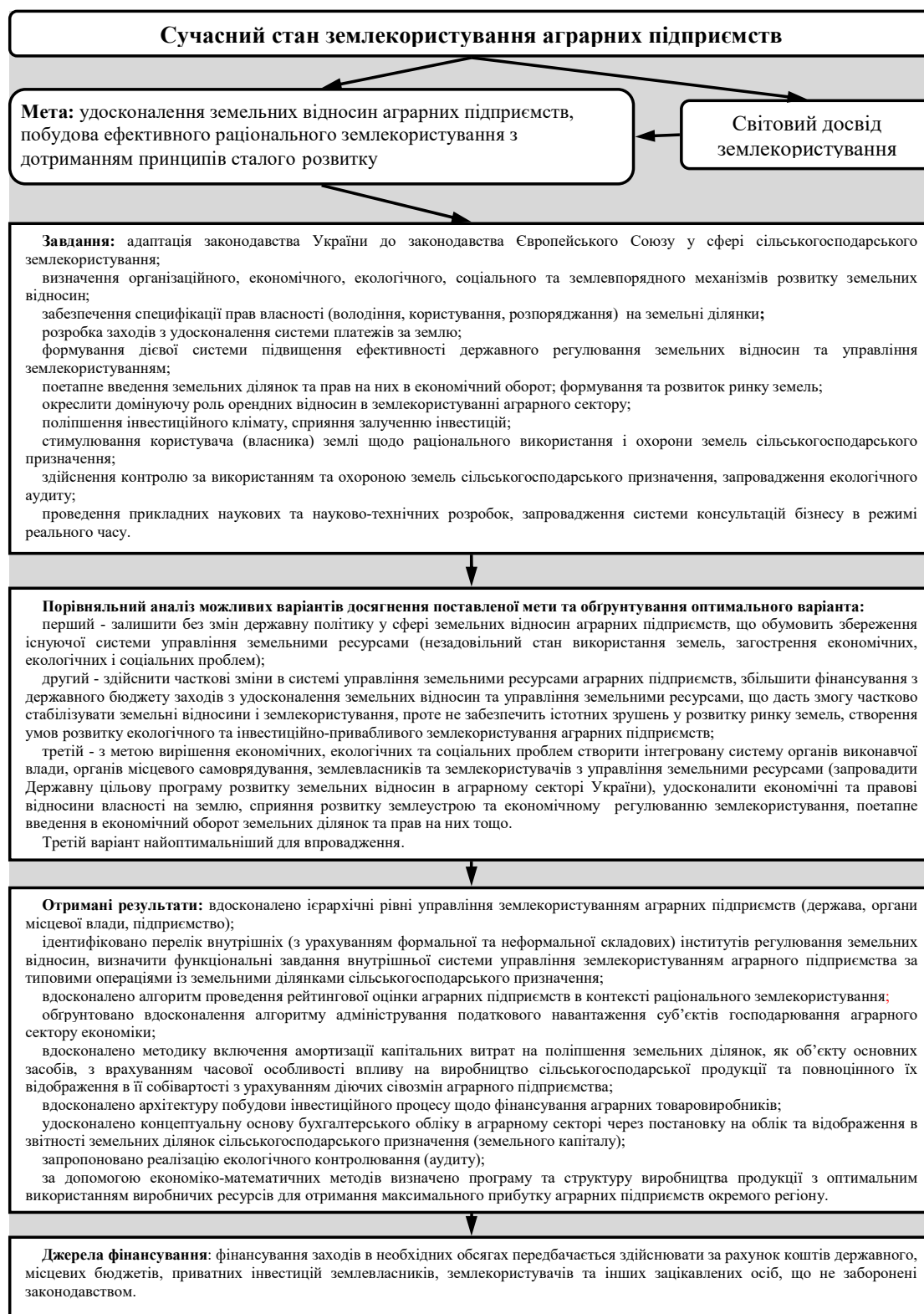


Рис. 5. Концепція розвитку управління земельними ресурсами аграрних підприємств

Метою запропонованої концепції є розробка моделі взаємодії підсистем управління земельними ресурсами, встановлення єдиної системи процедур управління земельними відносинами, відпрацювання технології застосування механізмів і методів управління землями сільськогосподарського призначення, що забезпечать підвищення ефективності використання, охорону земель, отримання соціальних ефектів.

ВИСНОВКИ

У дисертаційній роботі здійснено теоретико-методологічне узагальнення та запропоновано нове вирішення актуальної наукової проблеми обґрунтування теоретично-методологічних, методичних та прикладних засад розвитку управління земельними ресурсами аграрних підприємств. Результати проведеного дослідження дозволили зробити такі висновки:

1. Обґрунтовано цілісну концепцію управління земельними ресурсами аграрних підприємств, що базується на системному підході і в основу якої покладено складові управлінського процесу, які включають економічний, інституціональний, організаційний, соціально-психологічний механізми з чіткою ідентифікацією аксіологічних характеристик та напрямів регуляторного впливу на відповідному управлінському ієрархічному рівні з координуванням уваги органів влади, що, в практичному аспекті, створить платформу для імплементації стратегічних ініціатив в контексті забезпечення сталого розвитку. Реалізація передбачених концепцією організаційно-управлінських заходів дасть змогу створити умови для сталого розвитку землекористування, зокрема: підвищити ефективність та екологічну безпеку використання земельних ресурсів, сприяти інвестиційній привабливості землекористування, оптимізувати показники ефективності оренди земельних ділянок сільськогосподарського призначення. Метою запропонованої концепції є розробка моделі взаємодії підсистем управління земельними ресурсами, встановлення єдиної системи процедур управління земельними відносинами, відпрацювання технології застосування механізмів і методів управління землями сільськогосподарського призначення, що забезпечить підвищення ефективності використання, охорону земель, отримання соціальних ефектів.

2. Розроблено методологічні засади та визначено місію економіко-математичного моделювання в раціоналізації структури посівних площ аграрних підприємств. Вказана модель дозволяє відобразити множину умов, взаємозв'язку між затратами ресурсів і результатами виробництва, збалансувати виробництво і використання земельних та інших ресурсів таким чином, щоб забезпечити раціональне використання наявних ресурсів виробництва. В основу побудови моделі покладено компліментарний синтез домінантних принципів, таких як системність, інтегрованість, невизначеність, достатність, інваріантність, наступність, ефективність.

3. В дисертації уточнено наукову інтерпретацію поняття «управління аграрним земельним капіталом», що, на відміну від існуючих тлумачень, означає розподіл, перерозподіл земель сільськогосподарського призначення, прав щодо володіння, використання та організації їх раціонального функціонування. Крім того, ідентифіковано поняття «розвиток управління земельними ресурсами аграрних підприємств» як розгорнутої у часі системи взаємодіючих внутрішніх та зовнішніх підсистем, передумов, факторів і принципів, що формують необоротний, спрямований напрям кількісних і якісних змін щодо виконання поставлених завдань, досягнення означених пріоритетів.

4. Обґрунтовано пріоритетні напрямки управління земельними ресурсами сільськогосподарського призначення на різних ієрархічних рівнях управління в частині створення обліково-аналітичного забезпечення кількісно-якісного складу земель; дотримання принципів доступності та прозорості для зацікавлених осіб земельно-кадастрової документації; економічного стимулювання підвищення відповідальності землевласників та землекористувачів за провадження раціонального екологічно-зорієнтованого землекористування, агротехнічних протиерозійних заходів; створення екологічно стійкої структури агроландшафтів з диверсифікацією фінансових потоків та дотримання науково-обґрунтованої структури посівних площ, сівозмін.

5. Ідентифіковано вартісні параметри використання аграрними підприємствами земель сільськогосподарського призначення для включення в собівартість продукції землевласниками та землекористувачами. Визначено, що землекористування на орендованих земельних ділянках є від 5 до 20 разів дорожчим, ніж на власних. Виключенням є використання земельних ділянок на умовах емфітевзису (у 2-9 разів), проте дана трансакція вимагає значних фінансових вкладень на початку дії договору.

6. Формалізовано систему заходів адекватного реагування аграрних підприємств на зміни в оподаткуванні основної діяльності в контексті підвищення ефективності використання земельних ресурсів. Обґрунтовано методичний підхід до класифікації товаровиробників та диференціювання на цій основі ставок податків. При цьому виділено дрібні фермерські (сімейні) господарства до 200 га землі в обробітку; фермерські господарства та середні за розмірами підприємства; великі аграрні підприємства та агрохолдинги. Для першої групи землекористувачів запропоновано визначити єдиний земельний податок, який повинен включати в себе всі необхідні складові: плату за користування природним ресурсом, податок на додану вартість, соціальне страхування родини фермерів. Друга група підприємств повинна отримати можливість вибору системи оподаткування за правилами, що діяли до 01.01.2016 р., а саме, єдиний податок 4 групи та спеціальний режим щодо податку на додану вартість на наступні 3-5 років. Третю категорію запропоновано перевести на загальну систему оподаткування.

7. Визначено алгоритм проведення рейтингової оцінки аграрних підприємств в контексті раціонального землекористування. Включення до показників виробничої діяльності даних підприємств ресурсної складової дозволить об'єктивніше відображати напрями розвитку, доцільність поточних та довгострокових інвестицій, визначати справедливу балансову вартість суб'єкта господарювання, визначати пріоритетні напрями розвитку внутрішніх інститутів управління, формувати спеціалізацію, завдань, що стоять перед землекористувачами з подальшим розвитком найбільш перспективних компонент у відповідності до наявних сільськогосподарських угідь. Крім того, обґрунтовано та запроваджено ідентифікацію внутрішніх (з урахуванням формальної та неформальної складових) інститутів регулювання земельних

відносин з визначенням функціональних завдань внутрішньої системи управління землекористуванням аграрного підприємства за типовими операціями із земельними ділянками сільськогосподарського призначення.

8. Розроблено методичні засади включення амортизації капітальних витрат на поліпшення земельних ділянок, як об'єкту основних засобів, з врахуванням часової особливості впливу на виробництво сільськогосподарської продукції та повноцінного їх відображення в її собівартості з урахуванням діючих сівозмін аграрного підприємства, що, на відміну від існуючих підходів, забезпечить обґрунтоване відображення в собівартості продукції екологічної складової використання земельної ділянки.

9. Вдосконалено архітектоніку моделювання інвестиційного процесу щодо фінансування аграрних підприємств, що забезпечить отримання запланованого розміру фінансового результату, своєчасну ідентифікацію латентних зовнішніх та внутрішніх ризиків при реалізації інвестиційних проектів. З метою досягнення запланованих показників при реалізації проектів, запобігання негативним фінансовим результатам діяльності, постійного та системного управління інвестиційними ризиками, підвищення привабливості та інвестиційної активності аграрних підприємств (землекористувачів) запропонована відповідна архітектура побудови інвестиційного процесу.

10. Доведено, що запровадження системи заходів сприяння екологічно-зорієнтованому використанню аграрного капіталу через реалізацію екологічного контролювання дозволить без додаткових бюджетних витрат посилити управління охороною навколишнього природного середовища (в т.ч. землекористуванням) та сприятиме дотриманню технолого-екологічних вимог і стандартів землекористування, розробці рекомендацій щодо заходів, які необхідно вжити для усунення виявлених невідповідностей та підвищення ефективності функціонування екологічного менеджменту підприємств.

11. Запропоновано аналітичні процедури відображення земельного капіталу в системі підтримки прийняття рішень щодо управління земельними ресурсами аграрних підприємств. Останнє дасть змогу повніше та об'єктивніше презентувати користувачам інформації склад та структуру активів суб'єкта господарювання аграрного сектору економіки через включення до валюти балансу вартості права користування земельних ділянок, що дозволить аграрним підприємствам разом з посиленням фінансової безпеки значно підвищити інвестиційну привабливість.

12. Ідентифіковано концептуальні підходи функціонування контролю як основної складової у загальній системі управління землекористуванням аграрного підприємства, що являє собою сукупність методів, способів та прийомів, які використовують суб'єкти контролю для забезпечення відповідності фінансово-господарської діяльності підприємства діючій нормативній базі, збереженню майна та інформації, попередженню зловживань та помилок, належному обліково-аналітичному забезпеченню. Його необхідно розглядати як складову всіх функцій у загальній системі управління.

СПИСОК ОПУБЛІКОВАНИХ ПРАЦЬ ЗА ТЕМОЮ ДИСЕРТАЦІЇ

монографії:

1. Назаренко О. В. Політика сталого землекористування: стан та перспективи / О. В. Назаренко // Актуальні питання обліку, аудиту та оподаткування сільськогосподарських підприємств : колективна монографія / заг.ред. О. П. Славкової. – Суми: Вид-во ПП Вінниченко М. Д., ФОП Литовченко Є. Б., 2017. – С. 249-258. *(авторський внесок полягає у формуванні алгоритму аналітичного дослідження та моделювання напрямів вдосконалення сталого землекористування аграрних підприємств).*

2. Назаренко О. В. Землекористування аграрних підприємств: механізми та системи управління : монографія / О. В. Назаренко. – Харків: Смуґаста типографія, 2016. – 352 с.

статті у наукових фахових виданнях:

3. Назаренко О. В. Економічний механізм оцінки, обліку та застави права оренди земельної ділянки сільськогосподарського призначення / О. В. Назаренко // Вісник Сумського національного аграрного університету. Серія: Фінанси і кредит. – Суми, 2007.– № 1 – С. 94-100

4. Назаренко О. В. Економічна сутність та перспективи формування статутного капіталу / О. В. Назаренко, І. М. Назаренко // Вісник СНАУ. Серія: Економіка і менеджмент. – Суми, 2006. – Вип. 5/6. –С. 70-73. *(авторський внесок полягає у визначенні складових стартового капіталу аграрного підприємства та перспектив включення до нього прав користування земельною ділянкою).*

5. Назаренко О.В. Економічна сутність складових господарського контролю /, О. В. Назаренко // Економіка АПК. – 2007. – № 9.– С. 78-83. *(авторський внесок полягає у виокремленні складових господарського контролю як окремої компоненти функції управління).*

6. Назаренко О. В. Комплексна рейтингова оцінка привабливості сільськогосподарських підприємств / О. В. Назаренко, І. М. Назаренко // Збірник наукових праць Черкаського державного університету. Серія: Економічні науки. – Черкаси, 2009. – № 23, Ч. III. – С. 174-179. *(авторський внесок полягає у проведенні рейтингової оцінки інвестиційної привабливості сільськогосподарських підприємств Сумської області).*

7. Назаренко О. В. Науково-практичні основи механізму проведення інвентаризації / О. В. Назаренко, Л. М. Левченко // Вісник Сумського НАУ. Серія: Фінанси і кредит. – Суми, 2009. –Вип. 1(26). – С. 134-140. *(авторський внесок полягає в обґрунтуванні теоретичних засад розвитку інвентаризації як складової обліково-аналітичного забезпечення управління землекористуванням сільськогосподарських підприємств).*

8. Назаренко О. В. Особливості проведення внутрішнього аудиту розрахунків по ФСП / О. В. Назаренко // Бізнес-Навігатор. – Херсон, 2011. –№ 2 (23). – С. 74-81.

9. Назаренко О. В. Організація системи внутрішнього контролю підприємства в умовах сільськогосподарського виробництва / О. В. Назаренко, О. І. Волошина // Наукові праці Кіровоградського національного технічного університету. Серія: Економічні науки : зб. наук. праць. – Кіровоград, 2011. – Вип. 20, Ч. 2. – С. 201-206.

10. Назаренко О. В. Економічна сутність та особливості екологічного аудиту при знайомстві з об'єктом перевірки / О. В. Назаренко // Інноваційна економіка. – 2011. – № 7 (26). – С. 97-101.

11. Назаренко О. В. Концептуальні основи відображення земельних ресурсів у бухгалтерському обліку аграрних підприємств / О. В. Назаренко // Агросвіт. – 2013. – № 11. – С. 7-10.

12. Назаренко О. В. Автоматизація розрахунку фіксованого сільськогосподарського податку на прикладі комп'ютерної програми 1С «Земля V.1.1» / О. В. Назаренко, А. А. Гущин // Наукові праці Полтавської державної академії. – Полтава: ПДАА, 2013. – Вип. 1 (6), Т. 3. – С. 220-233. *(авторський внесок полягає у розробці мінімізаційно-затратного механізму ефективного розрахунку фіксованого сільськогосподарського податку).*

13. Назаренко О. В. Науково-практичні аспекти відображення капітальних витрат на поліпшення сільськогосподарської земельної ділянки в собівартості отриманої продукції / О. В. Назаренко // Інвестиції: практика та досвід. – 2014. – № 11. – С. 48-54.

14. Назаренко О. В. Інвестиційне забезпечення агропромислового виробництва сумського регіону / О. В. Назаренко, А. А. Гущин // Інвестиції: практика та досвід. – 2014. – № 14. – С. 19-23. *(автором висвітлено регіональні аспекти інвестиційної діяльності підприємств аграрного сектору, проаналізовано фактори, які впливають на рух інвестиційних потоків).*

15. Назаренко О. В. Еколого-економічний стан використання та охорони земельних ресурсів сумського регіону / О. В. Назаренко, А. А. Гущин // Агросвіт. – 2013. – № 11. – С. 41-47. *(авторський внесок полягає у дослідженні шляхів збереження екологічного потенціалу земельних ресурсів економічними методами, забезпеченні їх раціонального використання та охорони).*

16. Назаренко О. В. Аналіз та оцінка стану використання земельних ресурсів Сумської області / О. В. Назаренко, А. А. Гущин // Молодий вчений. – 2014. – № 9 (12), вересень. *(авторський внесок полягає в аналізі, наявності та руху земельних ресурсів сільськогосподарського призначення в розрізі окремих категорій землекористувачів).*

17. Назаренко О. В. Бухгалтерський облік і звітність – інформаційна платформа управлінського процесу / І. М. Назаренко, О. В. Назаренко // Бізнес Інформ. – 2015. – № 12. – С. 250-257. *(авторський внесок полягає у виокремленні окремих складових інформаційного середовища управління аграрним підприємством).*

18. Назаренко О. В. Актуальні аспекти нарахування та утримання єдиного соціального внеску / О. В. Назаренко, О. В. Сторожук // Вісник СНАУ. Серія:

Економіка і менеджмент. – Суми, 2015. – Вип. 5 (64). – С. 193-197. *(авторський внесок полягає у формуванні методичного підходу щодо порядку нарахування, сплати та адміністрування Єдиного соціального внеску, що дозволить підвищити якість податкового планування та ступінь фінансової безпеки платників на перспективу).*

19. Назаренко О. В. Земельна складова необоротних активів аграрного підприємства: вітчизняний та зарубіжний підхід / О. В. Назаренко // Економіка та держава. – 2017. – № 3. – С. 43-46.

20. Назаренко О.В. Прикладні аспекти аналізу та управління земельними ресурсами аграрних підприємств: стан та перспективи / І. О. Крюкова, О. В. Назаренко // Вісник СНАУ. Серія: Економіка і менеджмент. – Суми, 2016. – Вип. 8. – С. 114-118. *(авторський внесок полягає у дослідженні сучасного стану земельних відносин аграрного сектору України та визначенні проблемних питань, обґрунтуванні пріоритетних напрямів управління земельними ресурсами на різних ієрархічних рівнях).*

21. Назаренко О. В. Основні етапи становлення та розвитку земельних відносин в аграрному секторі України та світу / О. В. Назаренко // Вісник СНАУ. Серія: Економіка і менеджмент. – Суми, 2016. – Вип. 12. – С. 124-129.

22. Назаренко О.В. Стан та оцінка ефективності використання сільськогосподарських угідь в аграрному секторі економіки України / О.В. Назаренко // Вісник Харківського національного аграрного університету ім. В. В. Докучаєва. Серія: Економічні науки. – 2017. – № 2. – С. 203-214.

статті у іноземних наукових виданнях та у виданнях України, які включені до міжнародних наукометричних баз:

23. Назаренко А. В. Личностно-профессиональный потенциал руководителя / А. В. Назаренко, В. В. Лаврик // Вестник Курской сельскохозяйственной академии. – Курск, 2014. – № 1. – С. 23-26. *(авторський внесок полягає в оцінці впливу професійної діяльності на формування і розвиток потенціалу керівника як одного з основних чинників при формування ефективних організаційних структур управління підприємством).*

24. Назаренко О. В. Стратегічні імперативи розвитку агропродовольчого ринку України [Електронний ресурс] / І. О. Крюкова, О. В. Назаренко // Економіка: реалії часу. – 2014. – № 4 (14). – С. 20-26. – Режим доступу: <http://economics.opu.ua/files/archive/2014/n4.html>. *(авторський внесок полягає в обґрунтуванні пріоритетних аспектів формування програми стратегічного розвитку агропродовольчого ринку в контексті реалізації інноваційної моделі подальшого його функціонування та забезпечення продовольчої безпеки країни).*

25. Назаренко О. В. Науково-практичні засади управління інвестиційними ризиками підприємств аграрної сфери / О. В. Назаренко // Економіка і фінанси = Economics and Finance. – 2015. – № 6/7. – С. 59-69.

26. Назаренко О.В. Економічний вимір орендних відносин Сумського регіону / І. М. Назаренко, О. В. Назаренко // Проблеми економіки = The Problems of Economy. – 2016. – № 4. – С. 84-90. *(авторський внесок полягає в*

дослідженні наслідків реформування аграрного сектора економіки країни та аналізі сучасного стану орендних земельно-майнових відносин суб'єктів агробізнесу).

27. Nazarenko O. Научные основы институционального влияния на эффективность использования земельных ресурсов аграрных предприятий. Modern engineering and innovative technologies. – 2017. – № 2. – P. 123-129.

28. Назаренко О. В. Концепції управління земельними ресурсами: стан та перспективи трансформації [Електронний ресурс] / О. В. Назаренко // Економіка: реалії часу. – 2017. – № 3 (31). – С. 119-131. – Режим доступу: <http://economics.opu.ua/files/archive/2017/No3/119.pdf>.

в інших виданнях:

29. Назаренко О. В. Науково практичні засади механізму оцінки та застави права користування земельною ділянкою сільськогосподарського призначення / О. В. Назаренко // Аграрний форум–2006: матеріали Міжнародної науково-практичної конф. (25-29 вересня 2006 р., Суми, Україна). – Суми: ВТД “Університетська книга”, 2006. – 231 с.

30. Назаренко О. В. Сучасні технології обліку земель сільськогосподарського призначення / О. В. Назаренко // Роль інформаційних технологій у забезпеченні конкурентоспроможності підприємств: матеріали міжнародної науково-практичної конф. (12-13 жовтня 2006 р., м. Полтава). – Полтава: ПДАА, 2006. – С. 63-65.

31. Назаренко О. В. Сутність, спільність та відмінність аудиту від ревізії / О. В. Назаренко // Аграрний форум – 2007: матеріали Міжнародної науково-практичної конф. молодих вчених, присвяч. 30-й річниці заснування Сумського національного аграрного університету (4-6 квітня 2007 р., Суми, Україна). – Суми: ВТД “Університетська книга”, 2007.–Ч. 2. – 245 с.

32. Назаренко О. В. Основні елементи, значення та функції наказу про облікову політику сільськогосподарського підприємства / О. В. Назаренко // Матеріали науково-практичної конференції викладачів, аспірантів та студентів Сумського НАУ (20-29 квітня 2009 р.) : в 3-х т.–Суми: Вид-во «Довкілля», 2009.–Т. 2. –С. 75-76.

33. Назаренко О. В. Практичні функції внутрішнього аудиту на підприємстві / О. В. Назаренко // Матеріали науково-практичної конференції викладачів, аспірантів та студентів Сумського НАУ(11-22 грудня 2009 р.).– Суми: Вид-во «Довкілля», 2009. – С. 291.

34. Назаренко О. В. Роль лінійного моделювання в управлінні капіталом сільськогосподарських підприємств / О. В. Назаренко, І. М. Назаренко // Розвиток наукових досліджень – 2009 : матеріали п'ятої міжнародної науково-практичної конференції (23-25 листопада 2009 р., м. Полтава). – Полтава : Вид-во «ІнтерГрафіка», 2009. – Т. 14. – С. 46-48. *(авторський внесок полягає в ідентифікації місії лінійного моделювання в управлінні складовими капіталу сільськогосподарських підприємств).*

35. Назаренко О. В. Особливості екологічного аудиту при одержанні знань про бізнес клієнта / Назаренко О. В. // Матеріали наукової конференції викладачів, аспірантів та студентів Сумського НАУ (20-29 квітня 2011 р.) : в 3-х т.–Суми, 2011.– Т. 1.– С. 278.

36. Назаренко О. В. Фактори управління раціональним землекористуванням аграрних підприємств регіону / О. В. Назаренко // Матеріали науково-практичної конференції викладачів, аспірантів та студентів Сумського НАУ (15-19 квітня 2013 р.) : в 3-х т.– Суми, 2013.– Т. 1.– С. 52.

37. Назаренко О. В. Роль екологічного аудиту в організації раціонального сільськогосподарського землекористування / О. В. Назаренко // Підвищення конкурентоспроможності сільськогосподарської продукції на внутрішньому та зовнішньому ринках: матеріали V міжнародної науково-практичної конференції (13-14 червня 2013 р). – Одеса : Вид-во ТОВ «Лерадрук», 2013. – С. 128-129.

38. Назаренко О. В. Оцінка та визнання земельного капіталу аграрних підприємств у складі інвестиційної нерухомості / О. В. Назаренко // Розвиток облікової і фінансової складових економічної науки та практики: матеріали VIII Міжнародної науково-практичної конф.(26-27 вересня 2013 р., м. Київ). – К. : ННЦ «ІАЕ», 2013. – С. 337-341.

39. Назаренко О. В. Відображення сукупного доходу у фінансовій звітності підприємства з урахуванням міжнародних стандартів / О. В. Назаренко // Розвиток наукових досліджень –2013: матеріали IX Міжнародної науково-практичної конф.(25-27 листопада 2013 р. м. Полтава). – Полтава : Вид-во «ІнтерГрафіка», 2013.– С. 58-60.

40. Назаренко О. В. Формування економічних складових виробничої собівартості продукції (робіт, послуг): елементи чи статті? / О. В. Назаренко // Матеріали науково-практичної конференції викладачів, аспірантів та студентів Сумського НАУ (14-15 квітня 2014 р.) : в 3-х т.– Суми, 2014.– Т. 1. – С. 87.

41. Назаренко О. В. Облікова складова регулювання та управління аграрним земельним капіталом / О. В. Назаренко // Розвиток бухгалтерського обліку: теорія, професія, міжпредметні зв'язки: IX Міжнародна науково-практична конф.(26-27 лютого 2015 р., м. Київ). – К. : ННЦ «ІАЕ», 2015. – С. 308-311.

42. Назаренко О. В. Екологічно зорієнтований менеджмент та його місце в сучасній стандартизації діяльності підприємств / О. В. Назаренко // Матеріали науково-практичної конференції викладачів, аспірантів та студентів Сумського НАУ (24-55 квітня 2015 р.) : в 3-х т.–Суми, 2015.– Т. 1.– С. 79.

43. Назаренко О. В. Складові політики сталого землекористування / О. В. Назаренко // Розвиток економічної системи в умовах глобалізації : матеріали міжнародної науково-практичної конф. (м. Полтава, 13-14 листопада 2015 р.). – Херсон: Вид. дім «Гельветика», 2015. – С. 45-47.

44. Назаренко О.В. Перспективні напрямки забезпечення раціонального, екологічно зорієнтованого сільськогосподарського землекористування / О.В. Назаренко // Матеріали Міжнародної науково-практичної Інтернет-конференції,

при свяченої пам'яті професора В.Я. Амбросова, 10 березня 2016 р., м. Харків – Харків: «Смугаста типографія», 2016. – с. 54-56

45. Назаренко О. В. Формування додаткової вартості в теорії фізичної економії / О. В. Назаренко // Матеріали науково-практичної конференції викладачів, аспірантів та студентів Сумського НАУ (21 квітня 2016 р.) : в 3-х т.– Суми, 2016.– Т. 1.– С. 238.

46. Назаренко О. В. Нормативне обґрунтування відображення вартості землі в балансі підприємства / О. В. Назаренко // Актуальні проблеми теорії і практики бухгалтерського обліку, аудиту, аналізу й оподаткування в Україні: сучасний стан та перспективи розвитку: матеріали міжнародної науково-практичної конф. (м. Кам'янець-Подільський, 14 грудня 2016 р.). – Тернопіль: Крок, 2016. – С. 56-58.

47. Назаренко О. В. Місія інвентаризації в земельній реформі України / О. В. Назаренко // Актуальні проблеми та перспективи розвитку обліку, аналізу та контролю в соціально-орієнтованій системі управління підприємством : матеріали міжнародної науково-практичної конф. : матеріали III Міжнародної науково-практичної конференції (м. Полтава, 20 квітня 2017 р.). – Полтава : РВВ ПДАА, 2017. – Ч. 2. – С. 52-57.

48. Назаренко О. В. Функціональне призначення інвентаризаційного процесу для сучасного землекористування / О. В. Назаренко // Матеріали науково-практичної конференції викладачів, аспірантів та студентів Сумського НАУ (19-21 квітня 2017 р.) : в 3-х т.– Суми, 2017.– Т. 1.– С. 125.

АНОТАЦІЯ

Назаренко О. В. Розвиток управління земельними ресурсами аграрних підприємств: теорія, методологія, практика. -Рукопис.

Дисертація на здобуття наукового ступеня доктора економічних наук за спеціальністю 08.00.04 – економіка та управління підприємствами (за видами економічної діяльності). – Харківський національний технічний університет сільського господарства імені Петра Василенка, Харків, 2017.

Робота присвячена обґрунтуванню теоретико-методологічних, методичних та прикладних засад розвитку управління земельними ресурсами аграрних підприємств. Обґрунтовано концепцію розвитку систем та механізмів управління земельними ресурсами аграрних підприємств та окреслено теоретико-методологічні засади їх використання в сучасних умовах здійснення економічної діяльності. Досліджено вплив виробничих індикаторів на фінансові результати діяльності аграрних підприємств. Оцінено сучасний стан та визначено пріоритетні шляхи розвитку управління земельними ресурсами аграрних підприємств. Обґрунтовано напрями раціоналізації врахування фіскальної складової діяльності підприємств аграрного сектору економіки. Ідентифіковано та уточнено функції інститутів регулювання земельних відносин в сучасному менеджменті діяльності аграрного підприємства. Розвинуто методичні засади інтегрального оцінювання раціональності

землекористування аграрних підприємств. Удосконалено методичні засади включення амортизації капітальних витрат на поліпшення земельних ділянок до собівартості продукції з урахуванням існуючих сівозмін. Окреслено напрями вдосконалення реалізації інвестиційних проєктів в аграрному секторі економіки, спрямованих на підвищення ефективності використання земельних ресурсів. Визначено місце екологічного контролювання в системі раціонального екологічно-орієнтованого землекористування аграрних підприємств. Узагальнено понятійно-категоріальний апарат досліджень управління аграрним земельним капіталом. Сформовано теоретичний базис врахування вартості земельних ділянок сільськогосподарського призначення в управлінні витратами аграрного підприємства. Визначено методичні засади реалізації контрольної функції менеджменту в системі управління земельними ресурсами аграрного підприємства. Обґрунтовано цілісну концепцію управління земельними ресурсами аграрних підприємств, яка базується органічному поєднанні економічного, інституціонального, організаційного та соціально-психологічного механізмів з чіткою ідентифікацією аксіологічних характеристик та напрямів впливів менеджменту підприємства на об'єкт управління з координуванням уваги органів влади, що створює платформу для імплементації стратегічних ініціатив аграрних підприємств в контексті забезпечення їх сталого розвитку. Визначено методологічні засади ідентифікації впливу структури виробництва на фінансові результати діяльності аграрних підприємств, які базуються на комплементарному синтезі домінуючих принципів економіко-математичного моделювання, в основу якого покладено інтегральні оціночні індекси та критерії раціональності використання ресурсів виробничо-комерційного процесу. Обґрунтовано ієрархічну структуру механізму управління землекористуванням аграрних підприємств на основі модифікації завдань економічного стимулювання підвищення відповідальності землевласників та землекористувачів за провадження раціонального екологічно-орієнтованого землекористування, а також пріоритетних напрямів раціоналізації процесу управління кількісно-якісним складом земель підприємств, результатом функціонування якого є дотримання науково-обґрунтованої структури посівних площ та сівозмін, створення екологічно-стійкої структури агроландшафтів, забезпечення диверсифікації фінансових потоків та підвищення економічної ефективності основної діяльності і використання земельних ресурсів аграрних підприємств

Ключові слова: механізм управління, система управління, земельні ресурси, екологічно-зорієнтований розвиток, раціональність, ефективність.

АННОТАЦИЯ

Назаренко А. В. Развитие управления земельными ресурсами аграрных предприятий: теория, методология, практика. - Рукопись.

Диссертация на соискание ученой степени доктора экономических наук по специальности 08.00.04 - экономика и управление предприятиями (по видам

экономической деятельности). – Харьковский национальный технический университет сельского хозяйства имени Петра Василенко, Харьков, 2017.

Работа посвящена обоснованию теоретико-методологических, методических и прикладных основ развития управления земельными ресурсами аграрных предприятий. Обоснована концепция развития систем и механизмов управления земельными ресурсами аграрных предприятий и обозначены теоретико-методологические основы их использования в современных условиях осуществления экономической деятельности. Исследовано влияние производственных индикаторов на финансовые результаты деятельности аграрных предприятий. Оценено современное состояние и определены приоритетные пути развития управления земельными ресурсами аграрных предприятий. Обоснованы направления рационализации учета фискальной составляющей деятельности предприятий аграрного сектора экономики. Идентифицированы и уточнены функции институтов регулирования земельных отношений в современном менеджменте деятельности аграрного предприятия. Развита методическая основа интегральной оценки рациональности землепользования аграрных предприятий. Усовершенствованы методические основы включения амортизации капитальных затрат на улучшение земельных участков в себестоимость продукции с учетом существующих севооборотов. Определены направления совершенствования реализации инвестиционных проектов в аграрном секторе экономики, направленных на повышение эффективности использования земельных ресурсов. Определено место экологического контроля в системе рационального экологически ориентированного землепользования аграрных предприятий. Систематизирован понятийно-категориальный аппарат исследований управления аграрным земельным капиталом. Сформирован теоретический базис учета стоимости земельных участков сельскохозяйственного назначения в управлении затратами аграрного предприятия. Определены методические основы реализации контрольной функции менеджмента в системе управления земельными ресурсами аграрного предприятия. Обосновано целостную концепцию управления земельными ресурсами аграрных предприятий, основанную на органическом сочетании экономического, институционального, организационного и социально-психологического механизмов с четкой идентификацией аксиологических характеристик и направлений воздействий менеджмента предприятия на объект управления с координацией внимания органов власти, создает платформу для имплементации стратегических инициатив аграрных предприятий в контексте обеспечения их устойчивого развития. Определены методологические основы идентификации влияния структуры производства на финансовые результаты деятельности аграрных предприятий, основанных на комплементарном синтезе доминантных принципов экономико-математического моделирования, в основу которого положены интегральные оценочные индексы и критерии рациональности использования ресурсов производственно-коммерческого процесса. Обосновано иерархическую структуру механизма управления

землепользованием аграрных предприятий на основе модификации задач экономического стимулирования повышения ответственности землевладельцев и землепользователей за осуществление рационального экологически-ориентированного землепользования, а также приоритетных направлений рационализации процесса управления количественно-качественным составом земель предприятий, результатом функционирования которого является соблюдение научно обоснованной структуры посевных площадей и севооборотов, создание экологически стойкой структуры агроландшафтов, обеспечение диверсификации финансовых потоков и повышение экономической эффективности основной деятельности и использования земельных ресурсов аграрных предприятий.

Ключевые слова: механизм управления, система управления, земельные ресурсы, экологически ориентированный развитие, рациональность, эффективность.

SUMMARY

Nazarenko O.V., Development of land resources management of agricultural enterprises: the theory, methodology, practice. -Manuscript.

The thesis for the degree of doctor of economic sciences, specialty 08.00.04 - economics and management of enterprises (by economic activity). - Kharkiv Petro Vasylenko National Technical University of Agriculture, Kharkiv, 2017.

The thesis is devoted to the substantiation of theoretical-methodological, methodical and applied principles of the development of land resources management of agrarian enterprises. The concept of development of systems and mechanisms of management of land resources of agrarian enterprises is grounded and the theoretical and methodological principles of their use in modern conditions of economic activity are outlined. The influence of production indicators on the financial results of agrarian enterprises activity is investigated. The current state is assessed and priority directions of the development of land resources management of agrarian enterprises are determined. The directions of rationalization of the consideration of the fiscal component of the activity of enterprises of the agrarian sector of the economy are substantiated. The functions of the institutes of the regulation of land relations in the modern management of the agrarian enterprise were identified and specified. The methodical principles of the integrated assessment of the rationality of land use of agrarian enterprises are developed. The methodical principles of inclusion of amortization of capital expenditures on improvement of land plots to the cost of production, taking into account existing crop rotation, have been improved. The directions of improvement of realization of investment projects in the agrarian sector of the economy aimed at increasing the efficiency of land use use are outlined. The place of ecological control in the system of rational ecologically-oriented land use of agrarian enterprises is determined. The conceptual-categorical apparatus of studies of management of agrarian land capital is generalized. A theoretical basis for taking into account the value of agricultural land plots in the management of the costs of an

agrarian enterprise has been formed. The methodical principles of realization of control function of management in the system of management of land resources of agrarian enterprise are determined. The integrated concept of management of land resources of agrarian enterprises is grounded, based on an organic combination of economic, institutional, organizational and socio-psychological mechanisms with a clear identification of the axiological characteristics and directions of the impact of enterprise management on the object of management with the coordination of the attention of the authorities, creating a platform for the implementation of strategic initiatives of agrarian enterprises in the context of ensuring their sustainable development. The methodological principles of identification of the influence of the structure of production on the financial results of agrarian enterprises activity, which are based on the complementary synthesis of the dominant principles of economical and mathematical modeling, are based on the integrated estimation indices and criteria of rational use of the resources of the production and commercial process. The hierarchical structure of the mechanism of management of land use of agrarian enterprises is grounded on the basis of modification of the tasks of economic stimulation of increase of responsibility of landowners and land users for the implementation of rational ecologically oriented land use, as well as priority directions of rationalization of the quantitative and qualitative composition of land management of enterprises, the result of which is the observance of scientifically grounded structure cropping and crop rotation, creating ecological-stakes the structure of agro-landscapes, ensuring diversification of financial flows and improving the economic efficiency of the main activities and use of land resources of agrarian enterprises.

Key-words: management mechanism, management system, land resources, ecologically-oriented development, rationality, efficiency.

Підписано до друку 28 вересня 2017 р. Формат 60x84/16.
Папір 80 г/м². Гарнітура Times New Roman.
Друк офсетний. Обсяг: 1,8 ум.-друк. арк.; 1,8 обл.-вид.арк.
Наклад 100 прим. Замовлення № 335

Видавництво ТОВ «Щедра садиба плюс»
Свідоцтво суб'єкта виробничої справи:
серія. ДК № 4666 від 18.12.2013 р.
61052, Україна, м. Харків, вул. Ярославська, 11
(057) 754-49-42

Надруковано у ТОВ «Смугаста типографія»
Україна, 61002, Харків, вул. Чернишевського, 28а.

«Zebrine printing office» Ltd