



Міністерство освіти і науки України
ДЕРЖАВНИЙ БІОТЕХНОЛОГІЧНИЙ
УНІВЕРСИТЕТ
Факультет біотехнологій
Кафедра генетики, розведення та селекційних
технологій в тваринництві

РОЗВЕДЕННЯ СІЛЬСЬКОГОСПОДАРСЬКИХ ТВАРИН

Методичні вказівки до виконання роботи за темою:
**«ПЛЕМІННИЙ І ЗООТЕХНІЧНИЙ ОБЛІК У ТВАРИННИЦТВІ,
ІДЕНТИФІКАЦІЯ ТА МІЧЕННЯ ХУДОБИ»**

для здобувачів першого (бакалаврського) рівня вищої освіти денної форми
здобуття освіти зі спеціальності 204 «Технологія виробництва і переробки
продукції тваринництва»

Харків 2024

Міністерство освіти і науки України
ДЕРЖАВНИЙ БІОТЕХНОЛОГІЧНИЙ УНІВЕРСИТЕТ
Факультет біотехнологій

Кафедра генетики, розведення та селекційних технологій в тваринництві

РОЗВЕДЕННЯ СІЛЬСЬКОГОСПОДАРСЬКИХ ТВАРИН

Методичні вказівки до виконання роботи за темою:

**«Племінний і зоотехнічний облік у тваринництві,
ідентифікація та мічення худоби»**

для здобувачів першого (бакалаврського) рівня вищої освіти денної форми
здобуття освіти зі спеціальності 204 «Технологія виробництва і переробки
продукції тваринництва»

Затверджено рішенням
науково-методичної ради
факультету біотехнологій
Протокол № 9
від 21 березня 2024р.

Харків 2024

УДК 636.082(075.8)

X 36

Схвалено на засіданні кафедри генетики, розведення та селекційних технологій в тваринництві Протокол № 9 від 21 березня 2024р.

Рецензенти: Прудніков Василь Григорович – професор кафедри виробництва та стандартизації продукції тваринництва, доктор сільськогосподарських наук Державного біотехнологічного університету;

Криворучко Юрій Іванович - кандидат сільськогосподарських наук, доцент кафедри технологій тваринництва і птахівництва Державного біотехнологічного університету.

X-36

Племінний і зоотехнічний облік у тваринництві, ідентифікація та мічення худоби для здобувачів першого (бакалаврського) рівня вищої освіти денної форм навч. спец. 204 Технологія виробництва і переробки продукції тваринництва; Держ. біотехнол. ун-т; укладачі: Хохлов А.М., Каряка В.В., Юхно В.А. – Харків: [б. в.], 2024.– 12с.

Видання призначене здобувачам першого (бакалаврського) рівня вищої освіти денної форми навчання спеціальності 204 Технологія виробництва і переробки продукції тваринництва.

УДК 636.082(075.8)

Відповідальний за випуск: Каряка В.В., с.т. викладач

© Хохлов А.М., Каряка В.В., Юхно В.А.2024

© ДБТУ, 2024

ТЕМА: ПЛЕМІННИЙ І ЗООТЕХНІЧНИЙ ОБЛІК У ТВАРИННИЦТВІ, ІДЕНТИФІКАЦІЯ ТА МІЧЕННЯ ХУДОБИ

Мета заняття.

1. Ознайомитися з основними формами племінного обліку у тваринництві та набути практичних навичок правильного їх оформлення і ведення.
2. Ознайомлення з методикою ідентифікації тварин різних видів:
 - a. Набуття практичних навичок читання ідентифікаційних номерів та прикріплення бирок на вухо тварин.
 - b. Оволодіти методикою використання інструментів і знарядь для мічення тварин.
 - c. Освоїти сучасні методи мічення тварин різних видів.

ТЕОРЕТИЧНЕ ОБГРУНТУВАННЯ

Племінний облік – це індивідуальна реєстрація суб'єктами племінної справи у тваринництві даних про племінну цінність тварин з метою одержання систематизованих відомостей, необхідних для ведення племінної справи.

Племінний облік має бути чітким, своєчасним і не громіздким. Він узгоджується з первинним зоотехнічним та бухгалтерським обліком і складається з таких елементів: мічення, зважування, проміри, запис інформації про тварин у відповідні форми обліку.

У племінних господарствах ведуть індивідуальний облік походження і продуктивності тварин всіх статево-вікових груп. Форми племінного обліку тварин ведуть спеціалісти підприємств (об'єднань) з племінної справи у тваринництві, суб'єкти племінної справи у тваринництві всіх форм власності незалежно від підпорядкованості та належності або власники до вибуття худоби, після чого передаються і зберігаються в архіві.

У м'ясному скотарстві з метою організації точного, систематичного обліку продуктивності, походження кожної тварини та інших селекційних ознак для успішного проведення селекційно-племінної роботи, визначений порядок ведення форм племінного обліку Наказом Міністерства аграрної політики України №154 від 06. 06. 2002 року.

Племінний облік у тваринництві ведуть за такими формами:

молочне та молочного-м'ясне скотарство _____

м'ясне скотарство _____

свинарство _____

тонкорунне та напівтонкорунне вівчарство _____

СИСТЕМА ІДЕНТИФІКАЦІЇ У ТВАРИННИЦТВІ

Програма адаптації законодавства України до законодавства Європейського Співтовариства передбачає ідентифікацію і реєстрацію сільськогосподарських тварин.

Зміст та методика виконання. Ідентифікація і реєстрація тварин в Україні проводиться відповідно до «Положень про ідентифікацію і реєстрацію великої рогатої худоби, свиней, овець і кіз, коней», які затверджені наказами Мінагрополітики з метою: одержання оперативної і надійної інформації про поголів'я тварин щодо статі, віку, породи та його місце знаходження; поліпшення управління і прогнозування ринків продукції; охорони території України від епізоотичних захворювань; контролю за санітарним станом виробництва, якістю і походженням продукції тваринництва; оптимізації планів ветеринарної медицини щодо запобігання (профілактики) та лікування захворювань тварин, контролю за їх переміщенням; забезпечення дотримання вимог законодавства з племінної справи, включаючи оцінку продуктивності і племінної цінності тварин; оптимізації розробки і виконання селекційних програм; організації технологічних систем у тваринництві та підвищення достовірної інформації при сертифікації племінних (генетичних) ресурсів; забезпечення візуальної ідентифікації кожної тварини в стаді.

Ідентифікації підлягають всі тварини, які розводяться або утримуються на території України. Організаційні питання щодо ідентифікації і реєстрації тварин вирішує державне Агентство з ідентифікації і реєстрації тварин, безпосередню роботу з ідентифікації виконують уповноважені агенти.

Ідентифікація великої рогатої худоби, свиней, овець та кіз - ототожнювання тварин (нумерація та присвоєння кличок), включає прикріплення бирок з ідентифікаційним номером на кожне вуха тварини, внесення інформації до Книги обліку тварин господарства, видачу паспортів з

ветеринарною карткою для великої рогатої худоби та реєстраційних свідоцтв для свиней, овець та кіз.

Ідентифікаційний номер, присвоєний тварині не змінюється протягом її життя та є унікальним у межах одного виду тварин.

Бирка - вушний знак, установленого зразка, з нанесеним ідентифікаційним номером, що використовується виключно для ідентифікації визначеного виду тварин.

Офіційний колір бирок для великої рогатої худоби, свиней та овець - жовтий, а кіз - світло-зелений.

Ідентифікаційний номер на бирці для великої рогатої худоби складається з 12 символів надано на рисунку 1.



Рис. 1. Позиції ідентифікаційного номера:

1,2 — літерний код країни; 3,4 — цифровий код області, де тварина народилася; 5-8 — чотири перших номери тварини; 9-12 — чотири останніх цифри номера тварини (робочий номер).

Новонароджені телята ідентифікуються не пізніше семи днів від дня народження.

Ідентифікація поросят має бути проведена протягом 48 годин від моменту їх народження у господарствах, яким присвоєний статус суб'єкта племінної справи у тваринництві, та не пізніше семи днів у господарствах інших суб'єктів господарювання.

У таких господарствах можуть ідентифікувати поросят при відлученні, але не пізніше двох місяців після народження, якщо поросяті був присвоєний гніздовий номер татуюванням або вищипами. Ідентифікація поросят у господарствах фізичних осіб проводиться при відлученні, але не пізніше двох місяців після народження.

Зразок вушної бирки для ідентифікації свиней, наведений на рис. 2.

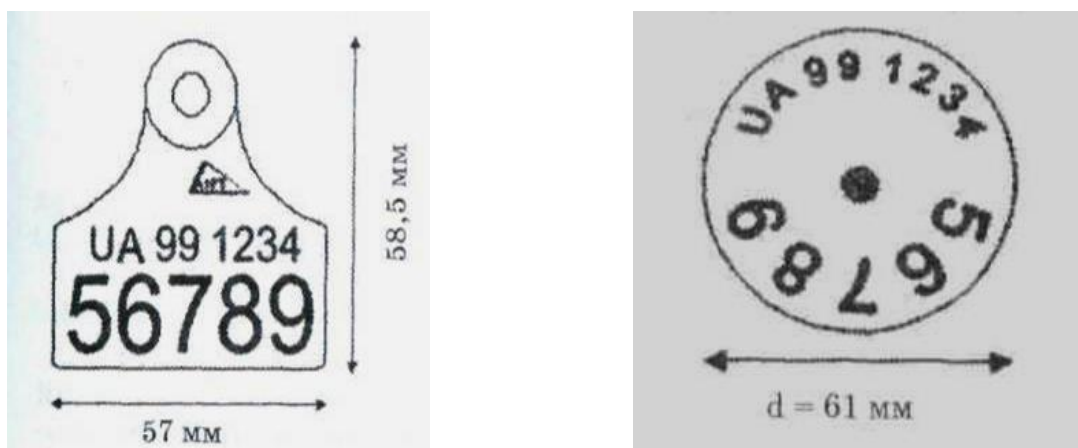


Рис. 2. Зразок бирки вушної для ідентифікації свиней

- логотип державного підприємства-реєстратора; позиції ідентифікаційного номера: 1,2 - літерний код країни, де тварину ідентифіковано; 3,4 - цифровий код області, де тварину ідентифіковано; 5-8 - чотири перших номери тварини; 9-13 - п'ять останніх цифр номера тварини (робочий номер).

Новонароджені ягнята і козенята мають бути ідентифіковані не пізніше семи днів від моменту їх народження. Як виняток, власник може ідентифікувати тварину при відлученні, але не пізніше 4-місячного віку після народження. Новонародженим ягням та козеням обов'язково ставлять робочий номер матері татуюванням на лівому вусі. Ягнята каракульської та інших смушкових порід, які призначені для забою у 2-3-денному віці, на смушки ідентифікації не підлягають. Зразок вушної бирки для ідентифікації овець і кіз надано на рис. 3.

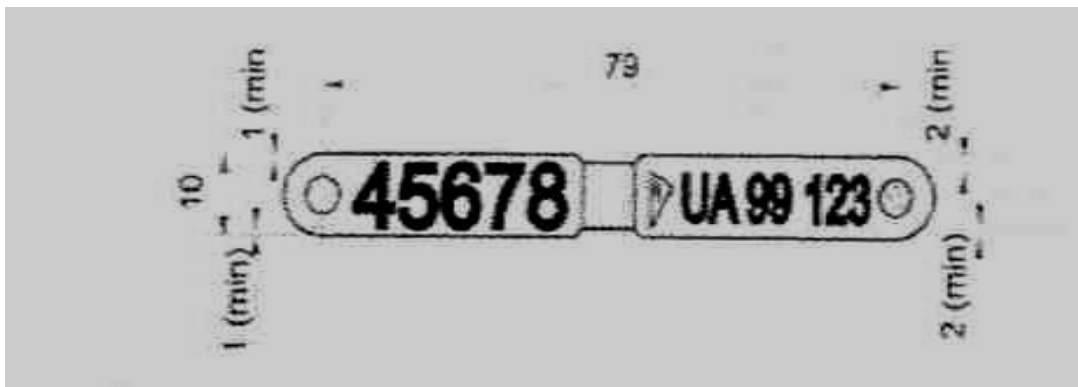


Рис. 3. Зразок бирки вушної для ідентифікації овець і кіз

-логотип державного підприємства-реєстратора; позиції ідентифікаційного номера:

1,2 — літерний код країни, де тварину ідентифіковано; 3,4 — цифровий код області, де тварину ідентифіковано; 5-7 — три перших номери тварини; 8-12 — п'ять останніх цифр номера тварини (робочий номер).

Ідентифікація коней — це процес ототожнювання, який включає графічний та письмовий опис відмітин і прикмет, присвоєння клички та ідентифікаційного номера, внесення інформації в Книгу обліку коней господарства та видачу паспортів.

Усі коні мають бути ідентифіковані за одним із наступних варіантів.

А. Присвоєння клички, графічний та письмовий опис відмітин і прикмет, присвоєння ідентифікаційного номера, оформлення та видача паспорта коня.

Б. Присвоєння клички, графічний та письмовий опис відмітин і прикмет, імуногенетична експертиза достовірності походження, оформлення та видачу сертифіката генетичного походження, присвоєння ідентифікаційного номера, оформлення та видачу паспорта.

Для племінних коней, які належать суб'єктам племінної справи у тваринництві, та для усіх жеребців-плідників, що використовуються для відтворення, обов'язковою є ідентифікація тварин за варіантом Б.

За бажанням власник може замовити додатковий елемент ідентифікації - встановлення електронного мікрочіпу з ідентифікаційним номером.

Ідентифікація новонароджених лошат ділиться на два етапи:

I-етап - протягом трьох діб після народження заповнюється реєстраційна картка, де засвідчується факт народження лошати, його походження, стать, масть та письмовий опис відмітин і прикмет.

II-етап - перед відлученням від матері, але не пізніше 12 - місячного віку, ще раз заповнюється реєстраційна картка, де з'ясовується масть, опис відмітин та прикмет.

У разі появи в коня протягом життя додаткових набутих прикмет (рубців, тавра, татуювання, електронного мікрочіпу тощо) власник подає до Агентства заяву про внесення змін до Реєстру та паспорту коня.

Ідентифікаційний номер коней складається з 11 символів і має таку структуру: позиції 1,2 - літерний код України; позиції 3,4 - цифровий код області; позиції 5-11 - ідентифікаційний номер тварин.

Ідентифікація та реєстрація тварин складається з таких процесів: реєстрація господарства, оформлення замовлення, ідентифікація тварин, реєстрація ідентифікованих тварин у Реєстрі тварин, оформлення і видача паспорта тварин, оформлення та видача ветеринарної картки, реєстрація в Реєстрі тварин інформації про переміщення, забій тварин тощо.

Реєстр тварин - автоматизована інформаційно-аналітична система обліку даних ідентифікованих тварин, їх переміщення, власників господарств та ветеринарно-санітарний стан. Адміністратором Реєстру тварин є державне підприємство Агентство з ідентифікації і реєстрації тварин, а утримувачем Реєстру - Міністерство аграрної політики України.

3. Засвоїти методику використання інструментів і знарядь для мічення тварин

4. Перелічити сучасні методи мічення тварин різних видів: _____

САМОСТІЙНА РОБОТА

Завдання 1. Занотувати та вивчити основні форми племінного обліку у тваринництві та набути практичних навичок правильного їх оформлення і ведення.

Завдання 2. Ознайомитися з методикою ідентифікації тварин різних видів. Набути практичних навичок читання ідентифікаційних номерів та прикріплення бирок на вухо тварин.

Завдання 3. Оволодіти методикою використання інструментів і знарядь для мічення тварин.

Завдання 4. Освоїти сучасні методи мічення тварин різних видів _____

СПИСОК РЕКОМЕНДОВАНОЇ ЛІТЕРАТУРИ ОСНОВНА ЛІТЕРАТУРА

1. Розведення сільськогосподарських тварин / М.З. Басовський, В.П. Буркат, Д.Т. Вінничук та ін.; за редакц. М.З. Басовського. - Біла Церква, 2001. - 400с.
2. Басовський М.З., Дубін А.М., Афанасенко В.Ю. та ін.. Практикум з розведення сільськогосподарських тварин. – Луґнськ, 2006. - 324с.
3. Засуха Т.В., Зубець М.В., Сірацький Й.З. та ін. Розведення сільськогосподарських тварин з основами спеціальної зоотехнії. - К.: Аграрна наука,1999.-510с.
4. Мельник Ю.Ф., Коваленко В.П., Угневенко А.М. та ін. Селекція сільськогосподарських тварин. – К.: «Інтас», 2008. – 445с.: 28 іл.
5. Мельник Ю.Ф., Найденко К.А., Журавель М.П. та інш. Практикум з розведення сільськогосподарських тварин. – К.: Видавничий Дім «Слово»,2007.- 240с.
6. Рибалко В.П., Мельник Ю.Ф. Нагаєвич В.М. Породи свиней в Україні: Навч. Посібник. – Харків: Видавництво «Еспада», 2001. – 128с.
7. Барановський Д.І., Хохлов А.М., Гетьманець О.М. Біометрія в селекції MS EXCEL. Навч. посіб. Х.: Видавництво «Еспада», 2014. – 228с.

ДОДАТКОВА ЛІТЕРАТУРА

1. Машкін М.І., Іванов Л.М., Прудников В.Г. та ін. Інструменти і прилади зоотехнічного призначення. – К.: Урожай, 1993. – 112с.
2. Герасімов В.І., Барановський Д.І., Хохлов А.М. та ін. Свинарство України. Навч. посіб. Х.: Видавництво «Еспада», 2008. – 480с.