

Національна академія аграрних наук України
Інститут тваринництва

**ПІДВИЩЕННЯ КОНКУРЕНТОСПРОМОЖНОСТІ
ПТАХІВНИЦЬКИХ ПІДПРИЄМСТВ ЗА РАХУНОК
ПОКРАЩЕННЯ ЕКОНОМІЧНОЇ ЕФЕКТИВНОСТІ
ВИРОБНИЦТВА**

Методичні рекомендації

Харків – 2013

УДК 636.5: 631.152

Рецензенти:

;

Затверджено рішенням вченої ради Інституту тваринництва
НААН(протокол № від 2013 р.)

Підвищення конкурентоспроможності птахівницьких підприємств за рахунок покращення економічної ефективності виробництва: метод. реком. / Д.М. Гриценко, Ю.Б. Іщенко, Н.В. Прозорова, В.В. Ковач – Бірки, 2013. – 30 с.

Викладено практичні положення з підвищення конкурентоспроможності птахівницьких підприємств за рахунок покращення економічної ефективності виробництва. Наведена розробка та обґрунтування теоретичних та методичних основ і практичних рекомендацій щодо забезпечення конкурентоспроможного функціонування підприємств з виробництва продукції птахівництва в ринкових умовах.

Розраховано на керівників і економістів підприємств аграрного сектора, наукових працівників, студентів ВНЗ.

© Д.М. Гриценко, Ю.Б. Іщенко, Н.В. Прозорова,
В.В. Ковач.

© Інститут тваринництва НААН, 2013

Зміст

ЗАГАЛЬНІ ПОЛОЖЕННЯ	4
1. Систематизація напрямів підвищення економічної ефективності виробництва продукції птахівництва в контексті трансформаційних процесів	5
2. Формування механізму ціноутворення продукції птахівництва.....	8
3. Економіко-математична оптимізація виробництва продукції птахівництва	11
4. Концептуальна модель оцінки конкурентоспроможності підприємств з виробництва продукції птахівництва	16
РЕКОМЕНДОВАНА ЛІТЕРАТУРА	26

ЗАГАЛЬНІ ПОЛОЖЕННЯ

В методичних рекомендаціях запропоновано науково-практичні підходи до підвищення конкурентоспроможності птахівницьких підприємств за рахунок покращення економічної ефективності виробництва, які базуються на оптимізації структури виробництва. На основі цього необхідним є моделювання структури підприємства з виробництва продукції птахівництва, удосконалення механізму ціноутворення та визначення конкурентного потенціалу підприємства.

Методичні рекомендації можна використовувати:

- при розробці Державних та регіональних програм розвитку галузі птахівництва;
- при розробці бізнес-планів, інноваційних та інвестиційних проектів зі створення птахівницьких господарств;
- при визначенні зведених показників конкурентоспроможності та оцінці рівня конкурентоспроможності сільськогосподарських підприємств;
- при оптимізації структури виробництва птахівницьких підприємств.

Виробнича діяльність птахівницьких підприємств повинна бути націлена на виробництво конкурентоспроможної продукції, здатної задовольняти за обсягом та якісними параметрами запити споживачів і приносити прибутки власникам підприємства. Підвищення конкурентоспроможності галузі можливе за умов послідовного розвитку інтенсивних систем виробництва з використанням інноваційних підходів. Інноваційний процес дозволять підвищити якість харчових продуктів, зокрема м'яса курей і яєць, що дає змогу досягти світового рівня в харчуванні населення; розвивати міжнародне співробітництво і торгівлю; активізувати державну підтримку і заохочення в підвищенні якості продукції; формувати сприятливі економічні умови за допомогою податкових, кредитних і фінансових регуляторів.

Розвиток галузі потребує нового концептуального підходу щодо удосконалення економічного механізму підвищення конкурентоспроможності птахівництва.

1. Систематизація напрямів підвищення економічної ефективності виробництва продукції птахівництва в контексті трансформаційних процесів

Птахівництво в усьому світі розвивається швидкими темпами і є одним з основних, порівняно недорогих джерел надходження білкових продуктів харчування для населення. Проте український внутрішній ринок тривалий час заповнювався імпортними продуктами птахівництва через те, що власне виробництво було значно скорочене. Ефективний розвиток м'ясного птахівництва в Україні має велике соціально-економічне значення, що полягає у широкому попиті на м'ясо птиці серед населення, оскільки воно є найдоступнішим за ціною, а за своїми смаковими властивостями не поступається іншим видам.

Глобалізаційні процеси у Європі та світі, пошук іноземними компаніями шляхів розширення ринків збуту, недосконалість державного регулювання імпорту продукції в Україну, призводять до постійного збільшення імпорту продукції птахівництва на територію нашої держави. А це в свою чергу веде до постійного зростання конкуренції на внутрішньому ринку України. Поряд із цим низька ефективність вітчизняних підприємств-виробників м'яса птиці порівняно з іноземними конкурентами не дає їм можливостей виходу на світові ринки.

Птахівничі підприємства мають ряд специфічних особливостей, які впливають на рівень ефективності господарювання. У процесі формування ринкових відносин у галузі виникає об'єктивна необхідність підвищення ефективності виробництва, яка є основою стабілізації виробництва і забезпечення конкурентоспроможності продукції на споживчому ринку. Вона визначає рівень досягнення об'єктивної мети виробництва, здійснення його основних виробничих функцій.

Організаційно-економічний механізм ефективного функціонування птахівництва представляє собою систему організаційних, економічних, технологічних, екологічних важелів та методів управління, які в процесі взаємодії забезпечують високий рівень рентабельності і ефективності виробництва при оптимальних витратах ресурсів підприємствами різних форм господарювання.

Ефективність виробництва обумовлюється дією ряду факторів внутрішнього та зовнішнього середовища підприємства. До першої групи факторів відносять внутрішні фактори організації, що залежать від виробника (продуктивність, спеціалізація і концентрація виробництва, технологія виробництва, рівень продуктивності праці й витрати). Тому основним напрямом у вирішенні найбільш гострих проблем – росту собівартості продукції і цінового дисбалансу в розподільчих відносинах повинно стати формування міжгалузевих корпорацій, де враховуються інтереси усіх учасників економічних відносин, де можливе розширене відтворення.

До другої групи відносять фактори ділового оточення (організація робочого процесу, заключення договорів).

До третьої групи – не залежні від виробника чинники (інфляційні процеси, екологічна й демографічна ситуації, правове середовище). Вплив факторів зовнішнього середовища на птаховиробника може бути як активізованим, так і руйнівним. Для зниження ризику існування підприємств галузі й підвищення їх ефективності необхідна участь держави для удосконалення бюджетної, митної, податкової, грошово-кредитної політики.

Розвиток птахівництва важко представити без нівелювання негативного і підвищення ефективного впливу чинників. На менеджмент не можуть впливати зовнішні чинники: природні, політичні, економічні (податкові, експортно-імпортні, грошово-кредитні, бюджетна політики)) на які впливають внутрішні: технологічні, економічні.

На ріст собівартості сільськогосподарської продукції значний вплив мають внутрішньогалузеві фактори об'єктивного й суб'єктивного характеру. Зміна відносин власності в аграрній сфері поступово зменшує вплив суб'єктивних факторів, але для технічної й технологічної перебудови виробництва потрібні капітальні витрати з бюджетного або іншого зовнішнього джерела.

Раціональне використання виробничих, фінансових й інших ресурсів є важливим внутрішнім чинником розвитку птахівництва, оскільки дозволяє одержати додатковий прибуток. Фактори зовнішнього впливу тісно пов'язані з державним регулюванням процесів, на розвиток галузі впливає податкова, експортно-імпортна, грошово-кредитна, бюджетна політики держави. Розвитку птахівництва сприяє ефективна державна інвестиційна

політика. Значний негативний вплив на підприємства галузі здійснюється з боку промислових виробників, що потребує забезпечення збалансованості цінових пропорцій у мажах розподільчих відносин. Тому важливим є регулювання системи ціноутворення у виробництві продукції птахівництва.

Найважливішим із чинників, спрямованих на підвищення ефективності птахівництва, є його спеціалізація й концентрація. Вони дають змогу застосовувати науково обґрунтовану технологію виробництва продукції, що сприяє підвищенню продуктивності праці, зменшенню витрат кормів, а відтак, – собівартості яєць і м'яса птиці. Дуже важливо дотримуватися системи відтворення стада і термінів тривалості використання птиці. У виробництві товарного яйця доцільно використовувати курей упродовж року, оскільки в наступний рік їх несучість знижується на 20-25 %. Індиків і качок доцільно вибраковувати у 1,5-2-річному віці, а гусей – після 6 років використання, оскільки продуктивність їх з віком зменшується. Заміна повинна відбуватися з поліпшенням племінних і продуктивних якостей поголів'я.

Не менш важливим є годівля птиці повноцінними сухими і гранульованими комбікормами, у складі яких – необхідні поживні речовини, вітаміни та мікроелементи. На продуктивність праці й собівартість продукції впливає система утримання птиці. На зміну вигульному утриманню в підприємствах з невеликими птахофермами птицю утримують у клітках і в великогабаритних пташниках на глибокій підстилці, планчастій і сітчастій підлозі. Використання багатоярусної системи утримання курей дає змогу розмістити на одиниці виробничої площі в 4-5 разів більше птиці, ніж за будь-якої іншої системи. За такого утримання забезпечується ретельний догляд за птицею. Можна виявити курей, котрі припинили нестися або мають ознаки захворювання. Витрати кормів на виробництво яєць зменшуються приблизно на 10 % порівняно з витратами за напольного утримання. Як недолік виникає потреба переміщати птицю з клітки в клітку в міру її росту.

Для збільшення виробництва сільськогосподарської продукції та підвищення її економічної ефективності необхідно здійснювати наукові дослідження, спрямовані на створення нової та вдосконалення існуючої техніки, розробку нових і вдосконалення існуючих технологічних процесів виробництва, переробки та зберігання сільськогосподарської продукції, удосконалення всього

господарського механізму, запровадження відповідних заходів щодо захисту внутрішнього ринку, які не суперечать правилам та вимогам СОТ. У нинішніх складних ринкових умовах розвитку виробничо-збутової діяльності підприємств агропромислового комплексу важливим напрямом підвищення її ефективності є пошук нових ринків збуту як усередині країни, так і за її межами. Формування ринку продукції птахівництва в намічених обсягах забезпечить безперебійне постачання високоякісною продукцією птахівництва її споживачів, стабільність процесу купівлі-продажу, а також досягнення такого рівня ціни, який би задовольняв потребу суб'єктів ринку.

Проведення вище зазначених заходів в поєднанні з іншими дасть можливість значно збільшити обсяги виробництва продукції та підвищити економічну ефективність виробництва, що забезпечить конкурентоспроможність продукції птахівництва, як на внутрішньому так і зовнішньому ринках.

2. Формування механізму ціноутворення продукції птахівництва

Підвищення ефективності галузі птахівництва, з врахуванням її специфіки, забезпечення розширеного відтворення виробництва обумовлює необхідність розробки ефективного механізму ціноутворення на продукцію птахівництва та визначити обсяги державної підтримки. Ціна і цінова політика для підприємства – другий істотний елемент маркетингової діяльності. Ухвалення рішення щодо ціноутворення необхідно здійснювати з урахуванням:

- собівартості продукції; її вартісної оцінки, розрахованої різними способами;

- ціни конкурентів;

- очікуваної реакції покупців на можливу зміну ціни.

Ціна впливає на задоволення попиту, бо існує зв'язок оптимального обсягу виробництва й споживчого попиту. Розвиток птахівництва потребує збалансованих цінових пропорцій усього міжгалузевого потоку розподільчих відносин, де можна виділити три основних суб'єкти: виробник засобів виробництва, виробник продукції птахівництва, споживач. Тому удосконалювання цінового механізму повинно бути орієнтоване на створення умов

економічного сприяння для зазначених суб'єктів розподільчих відносин. Ринкові ціни, які формуються через попит і пропозицію, повинні покривати індивідуальні витрати виробництва і реалізації продукції, забезпечити виплату податків й одержання прибутку. Однак вони можуть мати значні відхилення від індивідуальних витрат; договірні (гарантовані) ціни є різновидом ринкових, а в ролі гаранта іноді стає держава.

Діючі на практиці методики ціноутворення мають недоліки, основним з яких є ігнорування фактору рентабельності (рівень рентабельності повинен бути однаковим на усіх етапах руху продукту: сільськогосподарське виробництво, торгівля).

Інший механізм передбачає використання розрахункових цін на кожній стадії технологічного процесу, які визначаються з урахуванням трьох параметрів: витрат (фактичних, нормативних), рентабельності, ПДВ. Реалізація цього підходу пов'язана з труднощами визначення витратної бази і нормативів рентабельності, але більш адекватно відображає реальну специфіку обмінних відносин у порівнянні з витратним підходом. Основним недоліком розрахункового цінового підходу є те, що етапи розрахункових цін можуть дати на виході системи результат, далекий від реальної практики – розрахункова ціна кінцевого продукту птахівництва буде значно відрізнятися від діючої ринкової ціни. Ціноутворення необхідно здійснювати, щоб не було ефекту монопольного цінового тиску в ланцюжку продуктивної промислової продукції – виробник продукції птахівництва – споживач.

Вимога розширеного відтворення полягає в тому, що після завершення року і виплати відсотків за взятий кредит сума, що залишилася, дозволяє закупити ресурси в розширених обсягах за новими цінами, оновити основні засоби. Такий підхід відповідає загальноприйнятій світовій практиці концепції збереження продуктивної здатності капіталу при інфляції.

Для забезпечення розширеного відтворення виробництва пропонуємо модель ціноутворення на продукцію птахівництва (рис. 1).

Так як фактори (X_i), що впливають на формування ціни змінюються з часом (t) то процес ціноутворення є динамічним і може бути описаний деякою функцією $F(X_i, t)$, що пов'язує вхідні фактори, які впливають на ціноутворення, з вихідними

параметрами: точкою окупності виробництва, об'ємом виробництва та оптимальною рентабельністю за умови забезпечення розширеного відтворення птахівництва в Україні.

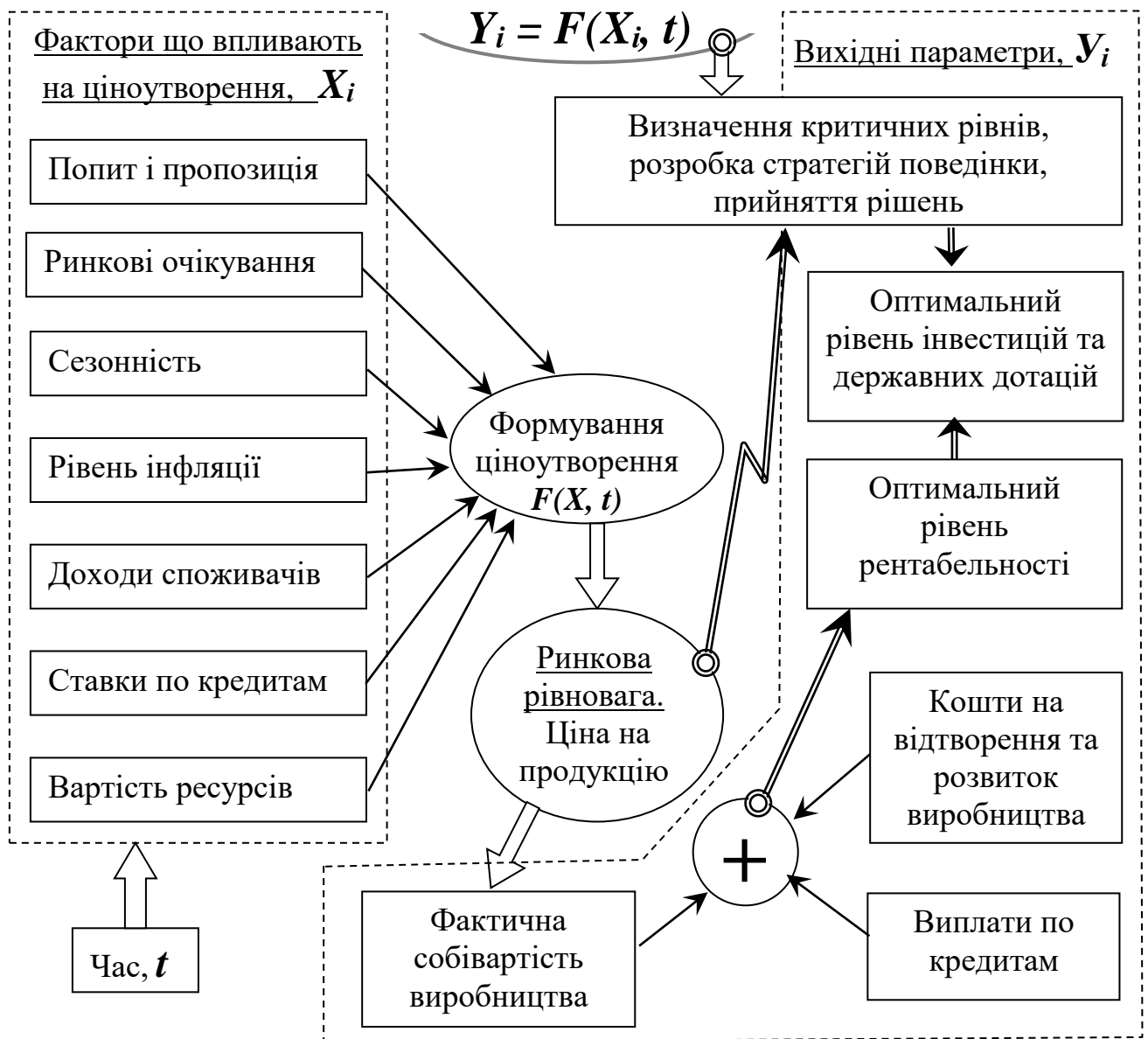


Рис. 1. Модель ціноутворення на продукцію птахівництва

Джерело: сформовано авторами.

На основі запропонованої моделі ціноутворення можна розглянути різні сценарії зміни вхідних факторів $X_i(t)$ і відповідно отримати значення вихідних параметрів $Y_i(t)$ та їх критичних рівнів, що є важливим для розробки механізму реалізації перспективної програми розвитку галузі і визначення оптимального рівня державних дотацій племінним господарствам, прийняття оптимальних рішень в залежності від потреб ринку.

Для управління підприємством актуальним завданням є

створення такої мікроекономічної моделі, яка б дозволила підприємству отримати найбільший прибуток і забезпечила б стабільний розвиток виробництва. До такої моделі входять: виробничі моделі підрозділів та їх взаємодії, моделі масового обслуговування для оптимізації завантаження потужностей виробництва, моделі управління запасами, прогнози моделі ринкового попиту та пропозиції, стратегічні моделі просування продукції на ринки.

Запропонований алгоритм ціноутворення дозволяє вирішити ряд важливих питань: розширене відтворення виробництва та економія виробничих ресурсів; покращення якості продукції; економічне зростання за рахунок забезпечення попиту на продукцію; збереження різноманіття птиці; соціальний ефект за рахунок вирішення питань зайнятості населення. Розроблена методологія та інструментарій щодо створення механізму ціноутворення на продукцію птахівництва доцільно використовувати у розробці Державних та регіональних програм розвитку галузі, в бізнес-плануванні, розробці інноваційних та інвестиційних проектів з створення птахівницьких господарств.

3. Економіко-математична оптимізація виробництва продукції птахівництва

Обґрунтування оптимальної структури виробництва підприємств з виробництва продукції птахівництва має велике значення, оскільки дозволяє якнайкраще використовувати виробничі ресурси, підвищити ефективність загального виробництва.

При вирішенні задачі за допомогою економіко-математичних методів по суті визначається сполучення окремих параметрів виробництва. Змінними в моделі виступають, як правило, величини, що обумовлюють розміри виробництва.

Економіко–математична модель структури виробництва є однією з основних в системі економічних моделей. Вона може мати самостійне значення як в наукових дослідженнях, так і практичній діяльності підприємства. Застосування запропонованої моделі може визначити оптимальні параметри виробництва та організацію технологічного процесу для підприємства в умовах ринку.

Запропоновано методику відпрацювання методів оптимізації економічної ефективності розглянемо на прикладі підприємства з вирощування м'ясо-яєчних курей, що пропонує на ринок товарні яйця, добових курчат і м'ясо птиці.

Вхідні параметри моделі:

1. Нормативні параметри продуктивності птиці по тижням (t): $f_1(t)$ – жива маса курочок, г; $f_2(t)$ – жива маса півнів, г; $f_3(t)$ – норма споживання кормів, г. на голову; $f_4(t)$ – падіж, голів; $f_5(t)$ – несучість, штук яєць; $f_6(t)$ – маса яйця, г; $f_7(t)$ – відсоток інкубаційних яєць, %; $f_8(t)$ – отримано курчат, голів.

2. Вирощування птиці: x_1 – період вирощування курей, тижнів; x_2 – період вирощування півнів, тижнів; x_3 – вартість 1 т. корму, грн.

3. Інкубація яєць: x_4 – початок закладки, тижнів; x_5 – кількість інкубаційних шаф, штук; x_6 – ємність закладки інкубаційної шафи, штук яєць; x_7 – кількість партій у шафі, штук; x_8 – перерва між закладками.

4. Додаткові показники: k_1 – поголів'я курей на початок, голів; k_2 – поголів'я півнів на початок, голів; d_1 – доля кормів у структурі собівартості виробництва, %; d_2 – собівартість добового молодняку, грн. за голову; d_3 – вихід м'яса, %; N – ПДВ, %.

5. Ринкові показники по тижням: $z_1(t)$ – ціна 1 т. корму, грн ; $z_2(t)$ – ціна на товарні яйця, грн. за 10 штук; $z_3(t)$ – ціна на добове курча, грн. за голову.

Вихідні параметри моделі:

S – собівартість виробництва, тис. грн; V_1 – виручка від реалізації м'яса, тис. грн; V_2 – виручка від реалізації товарних яєць, тис. грн; V_3 – виручка від реалізації добових курчат, тис. грн; V – виручка разом, тис. грн; P – загальна маса прибутку за рік, тис. грн; R – рентабельність виробництва, %.

Структура імітаційної моделі. Для розробки алгоритму оптимізації економічної ефективності виробництва необхідно визначити функціональні залежності $F(x_1, x_2, \dots, x_n)$ між вхідними параметрами і кінцевими результатами. У якості критеріїв оптимізації моделі обрано загальний прибуток за рік і рентабельність виробництва. У випадку підприємства з вирощування м'ясо-яєчної птиці кінцевим результатом є такий план виробництва, який забезпечить максимально-можливі екстремуми обраних критеріїв при змінних x_1, x_2, \dots, x_n (рис. 2).

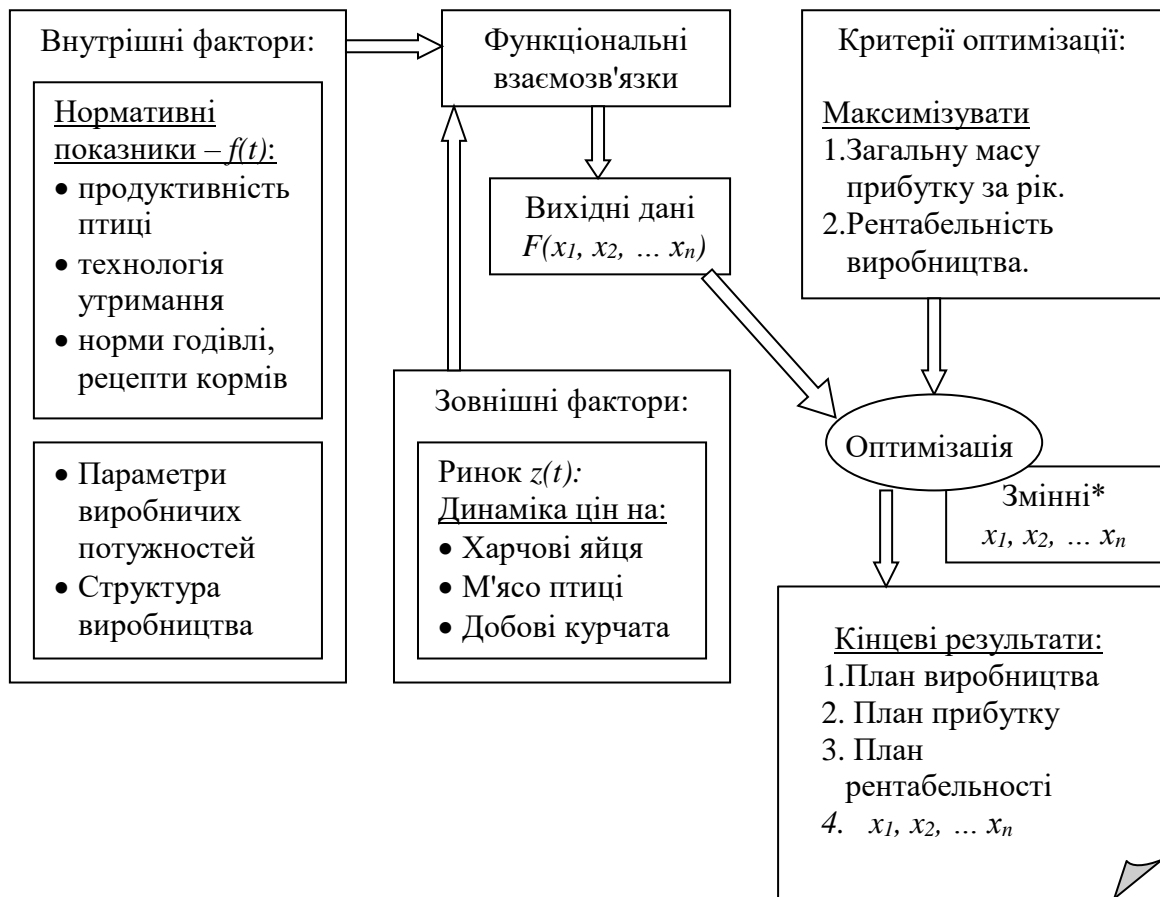


Рис. 2. Імітаційна модель для оптимізації виробництва птахівницького підприємства

* – x_1, x_2, \dots, x_n , додаткові, змінні параметри виробництва
Джерело: сформовано авторами.

Для виконання поставленого завдання з використанням комп'ютерних технологій обрано пакет Microsoft Excel. Представлення функціональних залежностей табличних даних доцільно провести апроксимацію. Отримані функції повинні забезпечувати відповідність розрахованих даних табличним з високою точністю. З цією метою обрано поліноміальну апроксимацію (1) з порядком ступеня $n=6$:

$$f(x) = \sum_{i=1}^6 a_i \cdot x^i + c, \quad (1)$$

Де $a_1 \dots a_n, c$ – коефіцієнти залежності $f(x)$.

Результатом апроксимації даних є коефіцієнти, що визначаються за допомогою функції Microsoft Excel (2)

$$\text{ЛИНЕЙН}(\text{значення}; \text{аргументи}^{\wedge}\{1;2;3;4;5;6\};) \quad (2)$$

Взаємозв'язки вхідних даних з кінцевими результатами:
Собівартість виробництва, тис. грн:

$$S = \frac{1}{1000} \cdot \left(d_2 \cdot (k_1 + k_2) + \frac{1}{d_1} \left(k_1 \cdot \sum_{t=1}^{x_1} z_1(t) \cdot (f_3(t) - f_4(t)) + k_2 \cdot \sum_{t=1}^{x_2} z_1(t) \cdot (f_3(t) - f_4(t)) \right) \right) \quad (3)$$

Виручка від реалізації м'яса птиці, тис. грн:

$$V_1 = \frac{x_3}{1000} \cdot \left(f_1(x_1) \cdot z_1(x_1) \cdot (k_1 - \sum_{t=1}^{x_1} f_4(t)) + f_2(x_2) \cdot z_1(x_2) \cdot (k_2 - \sum_{t=1}^{x_2} f_4(t)) \right) \quad (4)$$

Виручка від реалізації товарних яєць, тис. грн:

$$V_2 = \frac{1}{10000} \sum_{t=1}^{x_1} \left(z_2(t) \cdot f_5(t) \cdot (100\% - f_7(t)) \cdot (k_1 - \sum_{y=1}^t f_4(y)) \right) \quad (5)$$

Виручка від реалізації добових курчат, тис. грн:

$$V_3 = \frac{1}{1000} \cdot \sum_{t=1}^{x_1} (I(t, \kappa_1, f_4(t), x_4, x_5, x_6, x_7, x_8) \cdot z_3(t)) \quad (6)$$

де $I(t, \kappa_1, f_4(t), x_5, x_6, x_7, x_8, x_9)$ – функція декількох аргументів, що описує модель виробництва цеху інкубування яєць. Значення функції відповідає чисельності отриманих кондиційних курчат, голів.

Виручка від реалізації всієї продукції, тис. грн:

$$V = V_1 + V_2 + V_3 \quad (7)$$

Загальна маса прибутку за рік:

$$P = V \cdot (100\% - N) - S \quad (8)$$

Рентабельність виробництва, %

$$R = \frac{P}{S} \quad (9)$$

Оскільки, динаміка цін на харчові яйця, м'ясо птиці і добових курчат протягом року відрізняються, то для отримання найбільшої маси прибутку і рентабельності виробництва в процесі оптимізації, необхідно визначити ряд показників, у тому числі й оптимальну дату початку виробництва (рис. 3).

У результаті моделювання виробництва і визначення екстремумів загальної маси прибутку і рентабельності отримано показники структури виробництва (табл. 1) і план виробництва. Початок виробництва починається з 10 тижня від початку року (дод. 1). Отриманий план забезпечує загальну масу прибутку 633,25 тис. грн за період утримання птиці при рентабельності виробництва 46,92%.

До плану виробництва входить потижневі дані щодо вирощування курей і півнів, потреби в кормах, отримання продукції та виручки за її реалізацію (дод. 2): 1 – дата початку тижня; 2 – № тижня року; 3 – вік птиці, тижнів; 4, 5 – маса птиці (кури, півні), г;

6,7 – чисельність поголів'я, штук; 8 – збереженість поголів'я, %; 9 – добова потреба корму на 1 голову з врахуванням збереженості, %; 10 – потреба кормів на все поголів'я, кг; 11 – завезення кормів до пташника, кг; 12 – залишок кормів на кінець тижня, кг;

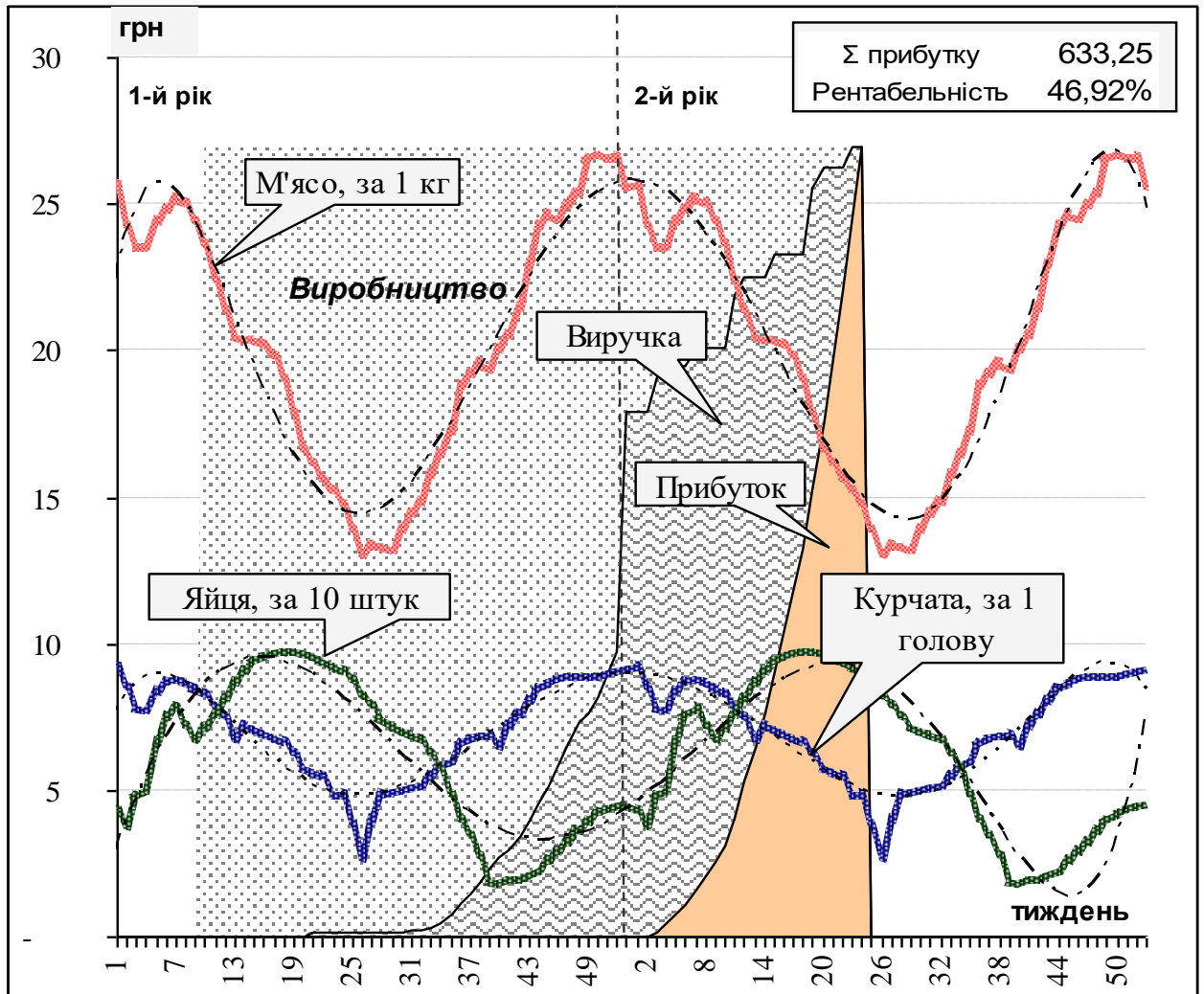


Рис. 3. Економічна модель підприємства з вирощування м'ясо-яєчних курей при виробництві харчових яєць, м'яса птиці і добових курчат

Джерело: сформовано за результатами моделювання.

13 – отримано харчових яєць, штук; 14 – передано яєць до інкубаторію, штук; 15 – отримано м'яса птиці, кг; 16 – отримано кондиційних добових курчат, штук; 17, 18, 19 – ціни на харчові яйця, м'ясо птиці і добових курчат, грн; 20 – вартість 1 тонни корму, грн; 21 – витрати на закупівлю кормів, грн; 22 – собівартість виробництва зростаючим підсумком, грн; 23 – сумарна виручка зростаючим підсумком від реалізації харчових яєць, м'яса птиці і добових курчат, тис. грн; 24 – прибуток зростаючим підсумком, тис. грн.

Показники структури виробництва птахівницького підприємства

Показники	Значення
x_1 – період вирощування курей, тижнів	44
x_2 – період вирощування півнів, тижнів	12
x_3 – вартість 1 т. корму, грн.	2973
Інкубація яєць	
x_4 – початок закладки, тижнів	18
x_5 – кількість інкубаційних шаф, штук	5
x_6 – ємність закладки інкубаційної шафи, штук яєць;	30000
x_7 – кількість партій у шафі, штук;	3
x_8 – перерва між закладками.	3
Додаткові показники	
k_1 – поголів'я курей на початок, голів;	10000
k_2 – поголів'я півнів на початок, голів;	1000
d_1 – доля кормів у структурі собівартості виробництва, %;	74,8%
d_2 – собівартість добового молодняка, грн. за голову;	2
d_3 – вихід м'яса, %;	75,8%
N – ПДВ, %.	20%

Джерело: сформовано за результатами оптимізаційної моделі.

При зміні переліку продукції що виробляється оптимальні параметри моделі виробництва, при тій же динаміці ринкових цін, будуть інші. Змінюючи прогнозні сценарії щодо динаміки цін на продукцію птахівництва можна визначити критичні рівні рентабельності виробництва і уникнути збитків підприємства.

4. Концептуальна модель оцінки конкурентоспроможності підприємств з виробництва продукції птахівництва

Труднощі, що виникають перед підприємствами у зв'язку з переходом до ринку, багато в чому пов'язані з тим, що менеджмент підприємств з виробництва продукції птахівництва повною мірою не узгоджений із законами ринку й механізмами його дії. Ситуація ставить перед менеджментом нові завдання: раціонально планувати свою діяльність, підняти якість і конкурентоспроможність продукції і підприємства, забезпечення ефективного збуту продукції. Вступ нашої держави до СОТ та зменшення державних обмежень на імпорту продукції зумовлюють його постійне зростання. Крім того одним з не менш важливих чинників зростання імпорту є значно нижча вартість продукції, що

імпортується, порівняно із вітчизняною а якість не поступається. За таких умов ключовим фактором зростання ефективності вітчизняного птахівництва повинно стати зростання конкурентоспроможності продукції.

Основні фактори, що впливають на конкурентоспроможність продукції:

– собівартість продукції, її ціна. Чим нижчою буде собівартість тим нижчою буде й ціна реалізації. Зниження собівартості продукції українського м'ясного птахівництва можливе за рахунок впровадження нових технологій, з метою підвищення продуктивності праці та економного використання ресурсів, впровадження технологій безвідходного виробництва;

– якість продукції. Споживач за інших рівних умов обере ту продукцію якість якої вища;

– асортимент продукції. Підприємство, що представлене на ринку ширшим асортиментом продукції має значну перевагу перед іншими виробниками. На сьогодні склалась така ситуація, що асортимент імпортованої продукції м'ясного птахівництва на територію нашої держави незначний і представлений двома-трьома видами продукції (куряті окорока, курчата-бройлери), тоді як на внутрішньому ринку відчувається потреба в інших видах продукції, таких як: філе птиці, супові набори з птиці, м'ясний фарш, та інші. Таким чином розширення асортименту виробництва продукції дасть змогу українським птахопереробним підприємствам зайняти наявну «нішу» на ринку, в результаті чого зросте їх конкурентоспроможність як на внутрішньому так і на зовнішньому ринках;

– механізм державної підтримки вітчизняних товаровиробників. За рахунок державних дотацій вітчизняних виробників продукції птахівництва останні отримують певні конкурентні переваги порівняно з іноземними підприємствами. І не зважаючи на те, що в умовах СОТ розміри державних дотацій суттєво обмежені, за допомогою підтримки держави на законодавчому рівні українські виробники можуть значно посилити свої конкурентні позиції як на внутрішньому, так і на зовнішньому ринках. Шляхами такої державної підтримки повинні стати: вдосконалення механізму державних дотацій птахопереробних підприємств через спеціальний режим оподаткування податком на додану вартість, вдосконалення системи оподаткування, розвиток

системи пільгового кредитування підприємств аграрного сектору, вдосконалення підтримки підприємств-експортерів продукції птахівництва.

Під час аналізу конкурентного середовища підприємства необхідно визначити позиції конкурентів один відносно одного за рядом показників: економічними, виробничими, ефективністю рекламної кампанії, рівнем логістики, тощо. При цьому слід зазначити, що кожний з цих факторів матиме свій рівень впливу на зведений показник конкурентоспроможності (ваговий коефіцієнт) і сума всіх цих коефіцієнтів дорівнює 100%. Значення вагових коефіцієнтів визначається за результатами анкетного опитування експертів (табл. 2).

Таблиця 2

Вагові коефіцієнти параметрів конкурентоспроможності

Параметр конкурентоспроможності	Доля ринку	Чистий прибуток	Рентабельність
i	1	2	3
a_i *	40%	35%	25%

Примітка: * – значення вагових коефіцієнтів наведені для прикладу

Джерело: сформовано авторами.

Експерти визначають на скільки той чи інший параметр важливий для утримання та покращення своїх позицій серед конкурентів. Доля ринку підприємства має значення для отримання більшої маси прибутку. Чистий прибуток підприємства буде залежати від чистої виручки та собівартості виробництва. Ринкова ціна на продукцію визначається попитом і пропозицією та конкуренцією підприємств. Рентабельність підприємства показує економічну ефективність виробництва.

Так, обравши підприємства-конкуренти та склавши числові дані про їх параметри конкурентоспроможності потрібно визначити їх найбільші значення для подальшого нормування даних. Після чого найкращий нормований показник прийме значення одиниці. Нормування даних параметрів конкурентоспроможності підприємств визначається за формулою (10):

$$X_{ji} = \frac{P_{ji}}{P_{i(\max)}}, \text{ де} \quad (10)$$

X_{ji} – Нормований показник j -го підприємства i -го параметру конкурентоспроможності;

P_{ji} – показник j -го підприємства i -го параметру конкурентоспроможності;

$P_{i(\max)}$ – максимальне значення i -го параметру конкурентоспроможності серед усіх підприємств.

Для розрахунку зведеного показника конкурентоспроможності j -го підприємства потрібно скористатись формулою (11):

$$K_j = \sum_{i=1}^3 a_i \cdot X_i, \text{ де} \quad (11)$$

a_i – ваговий коефіцієнт i -го критерію оцінювання, %;

X_i – нормований показник i -го критерію оцінювання.

Для ідеального випадку конкурентоспроможність підприємства дорівнює 100% , коли підприємство має найбільші значення по всім показникам конкурентоспроможності.

Після розрахунку зведених показників конкурентоспроможності для всіх підприємств дані упорядковують від більшого до меншого значення та отримують рейтинг підприємств за параметрами конкурентоспроможності.

Для прикладу застосування запропонованого експрес-методу визначимо рейтинг конкурентоспроможності найбільших виробників по вирощуванню сільськогосподарської птиці в Україні (табл. 3).

Отже, з вище наведеного прикладу Миронівська птахофабрика очолює рейтинг основних виробників продукції птахівництва в Україні. Такий результат отриманий тому, що доля ринку та чистий прибуток для птахофабрики мають найбільші значення у порівнянні з іншими підприємствами.

Рентабельність виробництва Миронівської птахофабрики поступається іншим підприємствам, що говорить про її можливу стратегію поведінки на ринку щодо послаблення позицій конкурентів. Аналіз структури наведених у таблиці підприємств станом на 2013 рік показав, що результатом конкурентної боротьби ряд підприємств об'єднались. Так до складу ПрАТ Миронівської птахофабрики відтепер входять господарства «Оріль-Лідер», «ДП Перемога Нова» і «Дружба народів Нова», а до підприємства Улар «ПАН КУРЧАК» – птахокомплекс "Губін".

Найбільші виробники України за обсягами вирощування сільськогосподарської птиці в 2011 році

Рейтинг підприємства	* Підприємство	* Доля ринку, %	* Чистий прибуток, млн. грн	* Рентабельність, %	** Конкурентоспроможність
Ваговий коефіцієнт конкурентоспроможності		40%	35%	25%	100%
1	ПрАТ Миронівська птахофабрика (Наша ряба) <i>www.mpf.org.ua</i>	28,2%	482,03	16,0%	92,5%
2	ООО Комплекс "Агромарс" («Гаврилівські курчата».) <i>www.agromars.com.ua</i>	13,6%	134,2	8,7%	38,7%
3	Оріль-Лідер	6,9%	132,14	17,5%	38,4%
4	ДП Перемога Нова	4,1%	96,13	22,9%	37,8%
5	Птахокомплекс "Дніпровський"	6,1%	101,42	15,1%	32,4%
6	Дружба народів Нова	8,7%	75,62	7,4%	25,9%
7	Володимир-волинська птахофабрика («курка Чеботурка») <i>www.cheboturka.com.ua</i>	3,0%	36,52	11,2%	19,2%
8	Корпорація «Агро-Овен»	5,0%	50,84	6,5%	17,9%
9	Улар «ПАН КУРЧАК» <i>www.pankurchak.ua</i>	2,0%	13,63	6,3%	10,8%
10	Птахокомплекс "Губін"	1,5%	10,46	5,6%	9,0%
11	ПАТ "Птахокомбінат "Бершадський" <i>http://ptica.bershad.com.ua/</i>	1,1%	2,85	2,1%	4,1%
12	Сільськогосподарська фірма "Агроукрптаха" <i>www.agroptaha.com/</i> <i>www.agroukrptaha.business-guide.com.ua</i>	1,2%	2,46	1,7%	3,8%
13	ТОВ Ландгут Бройлер ТМ "Добра курка" <i>www.landgutgroup.com</i>	1,6%	2,5	1,0%	3,5%

* – за даними <http://zet.in.ua/markets/apk/gynok-produkcii-pticevodstva-ukrainy/>

** – зведений показник конкурентоспроможності підприємства.

Джерело: сформовано авторами.

Важливим інструментом підвищення конкурентоспроможності підприємств з виробництва продукції птахівництва є оцінка і прогнозування рівня конкурентоспроможності на перспективу, а не лише результати ретроспективного аналізу.

**Коефіцієнти апроксимації вхідних даних для побудови математичної моделі підприємства
з вирощування м'ясо-яєчної птиці**

Показник	a ₆	a ₅	a ₄	a ₃	a ₂	a ₁	c
Жива маса, кг	-1,15373E-06	0,00022104	-0,0148607	0,39993719	-4,1382813	107,833797	6,9836078
Споживання корму з врахуванням збереженості	-1,49233E-06	0,0002841	-0,0190954	0,51537278	-4,888538	123,216616	21,206226
Несучість, штук за тиждень	-1,57546E-08	3,22744E-06	-0,0002427	0,00798249	-0,1044937	0,4620039	-0,4355156
Маса яйця, г	-7,94994E-08	1,4772E-05	-0,0009371	0,02051529	0,04832142	-2,9848636	8,4162601
Отримано курчат, штук	-1,28199E-08	2,68465E-06	-0,0002083	0,00721091	-0,1047757	0,55628857	-0,718008
Ціна кормів, грн. за тонну	-3,09961E-06	0,000496477	-0,0301478	0,8505794	-10,460497	34,5084713	3352,78
Ціна яєць, грн. за 10 штук	1,28375E-08	-2,32443E-06	0,00014985	-0,0040894	0,05087225	-0,5105433	9,1097495
Ціна 1 кг м'яса	8,21495E-10	-9,30905E-07	8,5847E-05	-0,0020993	0,02109768	-0,8701708	27,51842
Ціна курчат, грн. за гол.	-5,71682E-08	8,90339E-06	-0,0005091	0,01343156	-0,1845549	1,5599419	1,3838247

Джерело: сформовано авторами

**План організації виробництва птахівницького підприємства з
виращування м'ясо-яєчних курей**

Дата початку тижня	№ тижня року	Вік птиці, тижнів	Маса 1 голови птиці, г;		Чисельність поголів'я, штук;		Збереженість поголів'я %
			Кури	Півні	Кури	Півні	
<i>1</i>	<i>2</i>	<i>3</i>	<i>4</i>	<i>5</i>	<i>6</i>	<i>7</i>	<i>8</i>
26.02.2013	9	-	-	-	-	-	-
05.03.2013	10	1	70	81	10000	1000	99,75%
12.03.2013	11	2	160	195	9975	998	99,75%
19.03.2013	12	3	280	352	9951	995	99,75%
26.03.2013	13	4	420	540	9926	993	99,76%
02.04.2013	14	5	530	600	9902	990	99,76%
09.04.2013	15	6	640	720	9878	988	99,76%
16.04.2013	16	7	720	820	9855	985	99,76%
23.04.2013	17	8	810	970	9831	983	99,77%
30.04.2013	18	9	890	1040	9808	981	99,77%
07.05.2013	19	10	970	1160	9785	979	99,77%
14.05.2013	20	11	1050	1230	9763	976	99,77%
21.05.2013	21	12	1130	1350	9740	974	99,77%
28.05.2013	22	13	1220	1450	9718	-	99,78%
04.06.2013	23	14	1300	1540	9697	-	99,78%
11.06.2013	24	15	1380	1650	9675	-	99,78%
18.06.2013	25	16	1460	1760	9654	-	99,78%
25.06.2013	26	17	1580	1880	9633	-	99,79%
02.07.2013	27	18	1670	2070	9612	-	99,79%
09.07.2013	28	19	1750	2200	9592	-	99,79%
16.07.2013	29	20	1840	2360	9572	-	99,79%
23.07.2013	30	21	2000	2580	9552	-	99,79%
30.07.2013	31	22	2200	2730	9532	-	99,80%
06.08.2013	32	23	2320	2840	9512	-	99,80%
13.08.2013	33	24	2450	3000	9493	-	99,80%
20.08.2013	34	25	2570	3180	9474	-	99,80%
27.08.2013	35	26	2680	3290	9455	-	99,80%
03.09.2013	36	27	2730	3380	9436	-	99,80%
10.09.2013	37	28	2760	3440	9417	-	99,80%
17.09.2013	38	29	2790	3550	9399	-	99,80%
24.09.2013	39	30	2830	3580	9380	-	99,80%
01.10.2013	40	31	2860	3680	9362	-	99,80%
08.10.2013	41	32	2900	3740	9343	-	99,80%
15.10.2013	42	33	2950	3800	9325	-	99,81%
22.10.2013	43	34	3000	3900	9307	-	99,81%
29.10.2013	44	35	3030	3960	9289	-	99,81%
05.11.2013	45	36	3060	4000	9271	-	99,81%
12.11.2013	46	37	3070	4030	9253	-	99,81%
19.11.2013	47	38	3100	4080	9235	-	99,81%
26.11.2013	48	39	3090	4130	9217	-	99,81%
03.12.2013	49	40	3100	4140	9199	-	99,81%
10.12.2013	50	41	3100	4190	9182	-	99,81%
17.12.2013	51	42	3120	4220	9165	-	99,81%
24.12.2013	52	43	3130	4270	9147	-	99,81%
31.12.2013	53	44	3160	4300	9130	-	99,81%

Дата початку тижня	Норма корму з врахуванням збереженості поголів'я	Потреба кормів на все поголів'я	Завезення кормів до пташника	Залишок кормів на кінець тижня	Отримано харчових яєць	Передано яєць до інкубаторію	Отримано м'яса птиці
	г на добу						
<i>1</i>	<i>9</i>	<i>10</i>	<i>11</i>	<i>12</i>	<i>13</i>	<i>14</i>	<i>15</i>
26.02.2013			14433,8	14 433,80	-	-	-
05.03.2013	14	1078		13 355,80	-	-	-
12.03.2013	30	2296,7		11 059,10	-	-	-
19.03.2013	45	3440,3	13255,6	20 874,40	-	-	-
26.03.2013	50	3814,1		17 060,30	-	-	-
02.04.2013	50	3804,7		13 255,60	-	-	-
09.04.2013	55	4175,9	14360,4	23 440,10	-	-	14
16.04.2013	60	4545,2		18 894,90	-	-	16
23.04.2013	60	4534,5		14 360,40	-	-	17
30.04.2013	62	4674,9	14768,2	24 453,70	-	-	19
07.05.2013	62	4664		19 789,70	-	-	20
14.05.2013	67	5021,5		14 768,20	-	-	1 018
21.05.2013	67	5010,1	15164,8	24 922,90	-	-	20
28.05.2013	72	4884,5		20 038,40	-	-	21
04.06.2013	72	4873,6		15 164,80	-	-	22
11.06.2013	75	5066	17415	27 513,80	-	-	23
18.06.2013	75	5054,9		22 458,90	-	-	25
25.06.2013	75	5043,9		17 415,00	-	-	26
02.07.2013	80	5369,5	23636,5	35 682,00	-	-	27
09.07.2013	85	5693,8		29 988,20	-	-	28
16.07.2013	95	6351,7		23 636,50	-	-	30
23.07.2013	105	7007	28787,1	45 416,60	5 750	-	32
30.07.2013	120	7993,3		37 423,30	7 139	-	34
06.08.2013	130	8636,2		28 787,10	9 255	-	35
13.08.2013	140	9283,2	30594	50 097,90	12 439	8 293	37
20.08.2013	145	9596,1		40 501,80	22 206	28 725	38
27.08.2013	150	9907,8		30 594,00	52 148	3 182	39
03.09.2013	155	10218,3	31396,3	51 772,00	56 144	-	39
10.09.2013	155	10197,9		41 574,10	46 180	10 050	39
17.09.2013	155	10177,8		31 396,30	56 119	-	40
24.09.2013	160	10486,1	31212,2	52 122,40	56 009	-	40
01.10.2013	160	10465,4		41 657,00	56 160	-	40
08.10.2013	160	10444,8		31 212,20	25 638	30 150	41
15.10.2013	160	10424,4	30384,5	51 172,30	45 433	10 050	41
22.10.2013	160	10404		40 768,30	55 114	-	41
29.10.2013	160	10383,8		30 384,50	54 487	-	42
05.11.2013	160	10363,7	28920,4	48 941,20	44 396	10 050	42
12.11.2013	160	10343,6		38 597,60	53 952	-	42
19.11.2013	150	9677,2		28 920,40	53 590	-	41
26.11.2013	150	9658,5	28756,2	48 018,10	53 293	-	41
03.12.2013	150	9640,1		38 378,00	22 268	30 150	41
10.12.2013	150	9621,8		28 756,20	41 819	10 050	41
17.12.2013	150	9603,5		19 152,70	51 321	-	41
24.12.2013	150	9585,4		9 567,30	50 392	-	21 910
31.12.2013	150	9567,3		-	39 480	10 050	-

Дата початку тижня	Ціни на харчові яйця, м'ясо птиці і добових курчат, грн.			Вартість 1 тонни корму	Витрати на закупівлю кормів, грн;	Собівартість виробництва зростаючим підсумком;	Сумарна виручка зростаючим підсумком	Прибут ок зроста ючим підсум ком
	Харчові яйця	М'ясо птиці	Добові курчата	грн	тис.грн	тис.грн	тис.грн	тис.грн
<i>1</i>	<i>17</i>	<i>18</i>	<i>19</i>	<i>20</i>	<i>21</i>	<i>22</i>	<i>23</i>	<i>24</i>
05.03.2013	6,42	-	-	2 976,90	42,97	57,44	-	-
12.03.2013	5,98	18,39	7,11	2 980,92	-	57,44	-	-
19.03.2013	5,61	17,12	7,57	2 984,89	-	57,44	-	-
26.03.2013	4,89	15,96	8,09	2 989,03	39,62	110,41	-	-
02.04.2013	5,18	15,02	8,63	2 993,28	-	110,41	-	-
09.04.2013	5,11	14,73	9,00	2 997,71	-	110,41	-	-
16.04.2013	4,92	14,64	9,32	3 002,27	43,11	168,05	0,20	-
23.04.2013	4,76	14,25	9,55	3 006,95	-	168,05	0,42	-
30.04.2013	4,56	13,83	9,67	3 011,82	-	168,05	0,65	-
07.05.2013	4,29	13,12	9,73	3 016,88	44,55	227,62	0,88	-
14.05.2013	3,98	12,28	9,73	3 022,01	-	227,62	1,10	-
21.05.2013	3,87	11,41	9,66	3 027,27	-	227,62	12,38	-
28.05.2013	3,76	11,08	9,56	3 032,66	45,99	289,10	12,60	-
04.06.2013	3,33	10,76	9,39	3 038,39	-	289,10	12,82	-
11.06.2013	3,35	10,56	9,22	3 044,46	-	289,10	13,05	-
18.06.2013	2,69	10,30	9,03	3 050,73	53,13	360,13	13,28	-
25.06.2013	1,90	9,83	8,76	3 057,20	-	360,13	13,50	-
02.07.2013	2,84	9,28	8,16	3 063,78	-	360,13	13,75	-
09.07.2013	3,48	9,43	7,90	3 070,68	72,58	457,16	14,01	-
16.07.2013	3,54	9,49	7,48	3 077,81	-	457,16	14,27	-
23.07.2013	3,60	9,50	7,14	3 085,18	-	457,16	16,43	-
30.07.2013	3,72	10,06	7,00	3 092,79	89,03	576,19	19,17	-
06.08.2013	3,91	10,65	6,91	3 100,66	-	576,19	23,17	-
13.08.2013	4,17	11,20	6,72	3 108,78	-	576,19	28,77	-
20.08.2013	4,51	11,94	6,25	3 117,17	95,37	703,68	40,27	-
27.08.2013	4,82	12,92	5,73	3 125,85	-	703,68	68,43	-
03.09.2013	5,36	13,80	4,80	3 134,81	-	703,68	102,12	-
10.09.2013	5,65	15,35	3,94	3 144,08	98,71	835,65	131,46	-
17.09.2013	5,76	15,89	3,42	3 153,35	-	835,65	167,66	-
24.09.2013	5,88	16,45	2,72	3 162,65	-	835,65	204,58	-
01.10.2013	5,68	16,61	1,87	3 172,08	99,01	968,01	240,35	-
08.10.2013	6,48	17,62	1,79	3 182,23	-	968,01	261,05	-
15.10.2013	7,04	18,58	1,91	3 193,16	-	968,01	300,25	-
22.10.2013	7,73	19,89	1,91	3 204,47	97,37	1 098,18	352,25	-
29.10.2013	8,37	21,96	2,04	3 216,16	-	1 098,18	407,99	-
05.11.2013	8,81	23,98	2,28	3 228,25	-	1 098,18	455,98	-
12.11.2013	9,20	25,13	2,55	3 240,76	93,72	1 223,48	516,61	-
19.11.2013	9,62	25,66	2,91	3 253,70	-	1 223,48	579,61	-
26.11.2013	9,80	26,97	3,20	3 267,09	-	1 223,48	643,43	-
03.12.2013	10,06	27,88	3,56	3 280,95	94,35	1 349,62	671,54	-
10.12.2013	10,26	29,90	3,86	3 295,28	-	1 349,62	724,30	-

Дата початку тижня	Виручка від реалізації курчат	Ціни на продукцію			Вартість 1 тонни корму	Собівартість виробництва зростаючим підсумком;	Сумарна виручка зростаючим підсумком	Прибуток зростаючим підсумком
	тис. грн	Харчові яйця	М'ясо птиці	Добові курчата	грн	тис. грн	тис. грн	тис. грн
<i>1</i>	<i>16</i>	<i>17</i>	<i>18</i>	<i>19</i>	<i>20</i>	<i>22</i>	<i>23</i>	<i>24</i>
17.12.2013	-	10,50	30,77	4,17	3 310,13	1 349,62	790,21	-
24.12.2013	-	10,73	31,12	4,36	3 325,49	1 349,62	856,39	-
31.12.2013	-	10,87	31,57	4,47	3 341,40	1 349,62	1 576,60	-
07.01.2014	-	9,17	30,52	4,53	3 357,87	1 349,62	1 576,60	-
14.01.2014	102,44	-	-	4,25	-	1 349,62	1 576,60	-
21.01.2014	36,03	-	-	3,74	-	1 349,62	1 679,04	49,58
28.01.2014	-	-	-	4,72	-	1 349,62	1 715,06	79,60
04.02.2014	-	-	-	5,00	-	1 349,62	1 715,06	79,60
11.02.2014	55,83	-	-	6,63	-	1 349,62	1 715,06	79,60
18.02.2014	-	-	-	7,48	-	1 349,62	1 770,89	126,13
25.02.2014	-	-	-	7,82	-	1 349,62	1 770,89	126,13
04.03.2014	-	-	-	7,14	-	1 349,62	1 770,89	126,13
11.03.2014	159,55	-	-	6,72	-	1 349,62	1 770,89	126,13
18.03.2014	56,64	-	-	7,11	-	1 349,62	1 930,43	259,08
25.03.2014	-	-	-	7,57	-	1 349,62	1 987,08	306,28
01.04.2014	-	-	-	8,09	-	1 349,62	1 987,08	306,28
08.04.2014	64,48	-	-	8,63	-	1 349,62	1 987,08	306,28
15.04.2014	-	-	-	9,00	-	1 349,62	2 051,55	360,01
22.04.2014	-	-	-	9,32	-	1 349,62	2 051,55	360,01
29.04.2014	-	-	-	9,55	-	1 349,62	2 051,55	360,01
06.05.2014	199,77	-	-	9,67	-	1 349,62	2 051,55	360,01
13.05.2014	65,93	-	-	9,73	-	1 349,62	2 251,32	526,49
20.05.2014	-	-	-	9,73	-	1 349,62	2 317,26	581,43
27.05.2014	-	-	-	9,66	-	1 349,62	2 317,26	581,43
03.06.2014	62,19	-	-	9,56	-	1 349,62	2 317,26	581,43
10.06.2014	-	-	-	9,39	-	1 349,62	2 379,44	633,25
05.03.2013	-	-	-	9,22	-	1 349,62	2 379,44	633,25

Джерело: сформовано авторами за результатами оптимізаційного моделювання.

РЕКОМЕНДОВАНА ЛІТЕРАТУРА

1. Андрійчук В. Г. Ефективність діяльності аграрних підприємств: теорія, методика, аналіз: моногр. / В. Г. Андрійчук. – К. : КНЕУ, 2005. – 292 с.

2. Бакіна Т. В. Методи й методика вимірювання та оцінки економічної ефективності функціонування птахівничих підприємств / Т. В. Бакіна // Держава та регіони. – 2007. – № 1. – С. 28–32.

3. Балабанова Л. В. Стратегічне маркетингове управління конкурентоспроможністю підприємства : навч. посіб. / Л. В. Балабанова, В. В. Холод. – К.: ВД «Професіонал», 2006. – 448 с.

4. Бербенець О. В. Формування вертикальної інтеграції у виробництві м'ясної та ячної продукції птахівництва / О. В. Бербенець // Вісник Дніпропетровського держ. агр. ун-ту. – 2008. – № 1. – С. 108–111.

5. Вербицький С. Птахівництво: сучасний стан та прогнози / С. Вербицький, В. Шевченко, М. Драга, В. Коваленко // Наше птахівництво. Додаток до журналу ТОВ «Батискаф», 2008. – С. 4–10.

6. Вертійчук А. І. Шляхи подальшого розвитку птахівництва в Україні / А. І. Вертійчук // Ефективне птахівництво. – 2008. – № 11. – С. 3–5.

7. Гордійчук А. І. Ефективність функціонування сільськогосподарських підприємств / А. І. Гордійчук // Науковий вісник НАУ. – 2007. – Вип. 110. – С. 242.

8. Гуторов О. І. Сутність, оцінка та ефективність використання аграрного потенціалу: теоретичні аспекти: лекція / О. І. Гуторов, І. О. Шарко. – Х.: Харків. нац. аграр. ун-т, 2009. – 48 с.

9. Дмитрук М. Стратегічний маркетинг: данина моді високих понять чи інструмент конкурентної боротьби? / М. Дмитрук // Маркетинг і реклама. – 2003. – № 5. – С. 32–35.
10. Кирилюк О. Ф. Сучасні світові тенденції розвитку птахівництва в системі продовольчого забезпечення / О. Ф. Кирилюк // Економіка та управління АПК. – 2010. – Вип. 2 (71). – С. 134–137.
11. Коваленко Л. Г. Організаційно-економічні чинники підвищення ефективності виробництва продукції птахівництва / Л. Г. Коваленко // Економіка та управління АПК. – 2009. – Вип. 2 (47). – С. 134–137.
12. Коренюк П. І. Еколого-економічна ефективність відтворювальної системи продовольчого комплексу: теорія, методологія, практика: моногр. / П. І. Коренюк. – Дніпропетровськ: Дніпропетровська державна фінансова академія, 2005. – 355 с.
13. Крисанов Д. Ф. Формування збалансованого аграрного ресурсного потенціалу і підвищення ефективності виробництва: матеріали Дванадцятих річних зборів Всеукр. конгресу вчених економістів-аграрників 25–26 лютого 2010 р. / Д. Ф. Крисанов. – К., 2010. – С. 399–403.
14. Лавренюк Л. Г. Основні виробники птахівничої продукції в Україні: матеріали Всеукр. наук. конференції молодих учених / Л. Г. Лавренюк. – Умань: Уманський держ. аграр. ун-т, 2005. – С. 132–134.
15. Лавренюк Л. Г. Оцінка ємності і насиченості ринку продукцією птахівництва: матеріали Всеукр. наукової конференції молодих учених / Л. Г. Лавренюк. – Умань: Уманський держ. аграр. ун-т, 2004. – С. 144–146.
16. Людович О. А. Підвищення ефективності діяльності підприємств аграрного сектору економіки / О. А. Людович // Агросвіт. – 2008. – № 13. – С. 12–15.
17. Мармуль Л. О. Економічна ефективність в галузі птахівництва / Л. О. Мармуль, Н. О. Аверчева // Таврійський науковий вісник. – Херсон, 2000. – Вип. 16. – С. 142–145.

18. Мельник В. О. Ефективність утримання курей батьківського стада бірківської м'ясо-яєчної популяції в кліткових батареях і на підлозі в умовах неопалюваних пташників / В. О. Мельник // Птахівництво: міжвід. темат. наук. зб. – Х.: ІП УААН, 2007. – Вип. 59. – С. 79–85.

19. Мельник Ю. Животноводство сьогодні / Ю. Мельник // Тваринництво сьогодні. – 2009. – № 3 – С 6.

20. Месель-Веселяк В. Я. Дохідність і розширене відтворення в агропромисловому виробництві. Проблеми забезпечення дохідності агропромислового виробництва в Україні в постіндустріальний період: матеріали Десятих річних зборів Всеукр. конгресу вчених економістів-аграрників 10–11 квітня 2008 р. / В. Я. Месель-Веселяк. – К., 2008. – С. 58–66.

21. Минів Р. М. Ефективність виробничо-господарської діяльності птахівничих підприємств Львівщини / Р. М. Минів // Економіка АПК. – 2008. – № 2. – С. 52–57.

22. Саблук П. Т. Основні напрями розвитку високоефективного агропромислового виробництва в Україні / П. Т. Саблук // Економіка АПК. – 2002. – № 7. – С. 3–14.

23. Терещенко О. В. Україна і світові тенденції розвитку ринку племінного птахівництва / О. В. Терещенко, О. О. Катеринич та ін. // Птахівництво: міжвід. темат. наук. зб. – Х.: ІП УААН, 2009. – Вип. 63. – С. 26–36.

24. Ульянченко О. В. Стан та перспективи розвитку м'ясного птахівництва Харківської області / О. В. Ульянченко // Зб. наук. праць Уманського держ. агр. ун-ту. Сер. «Економіка». – 2007. – Вип. 66. – С. 232–239.

25. Хлюпка І. І., Виробництво продукції птахівництва в Україні та її місце у світовому ринку / І. І. Хлюпка, Т. М. Стукач // Економіка АПК. – 1997. – № 2. – С. 77–83.

26. Ярошенко Ф. О. Птахівництво України: стан, проблеми і перспективи розвитку / Ф. О. Ярошенко. – К.: Аграрна наука, 2004. – 506 с.

ДЛЯ НОТАТОК

Науково-виробниче видання

Д.М. Гриценко
Ю.Б. Іщенко
Н.В. Прозорова
В.В. Ковач

**ПІДВИЩЕННЯ КОНКУРЕНТОСПРОМОЖНОСТІ
ПТАХІВНИЦЬКИХ ПІДПРИЄМСТВ ЗА РАХУНОК
ПОКРАЩЕННЯ ЕКОНОМІЧНОЇ ЕФЕКТИВНОСТІ
ВИРОБНИЦТВА**

Методичні рекомендації

Редактор В.В. Ковач
Коректор В.В. Ковач

Комп'ютерний набір і верстка Ю.Б. Іщенко, Н.В. Прозорова

Підписано до друку . Формат 60x84/16. Гарнітура Таймс.
Друк офсетний. Обсяг: 1,4 ум.-друк. арк., 1,5 обл.-вид. арк. Тираж 40.
Замовлення №

Виробник – лабораторія аналітичних досліджень ринків птахівництва
Інституту тваринництва НААН України 62404, Харків, Кулиничі, вул. 7-ой
Гвардійської армії, 3, тел. (057) 740 - 31 – 81, (05747) -78-029
E-mail: it_uaan@bk.ru
