

Акімова Н.С., канд. екон. наук, професор
Янчева Л.М., канд. екон. наук, професор
Державний біотехнологічний університет, Україна

Взаємозв'язок організаційних аспектів інноваційної діяльності при детермінованій формі вертикальної інтеграції

Інноваційна діяльність – це процес, спрямований на розробку та реалізацію результатів завершених наукових досліджень і розробок чи інших науково-технічних досягнень у новий або вдосконалений продукт чи технологічний процес, які призначені для комерційної реалізації на ринку та застосування у практичній діяльності організації-новатора, що дозволить забезпечити майбутні доходи та сформувати конкурентну позицію компанії [1, с. 22].

Наразі в умовах зародження неоекономіки інноваційна діяльність стає потужним каталізатором господарського поступу, безпечною запорукою високоефективного бізнесу. Здатність постійно застосовувати ноу-хау, впроваджувати нові технології, розробляти нові асортименти та номенклатуру товарів допомагає фірмам перемагати у конкурентній боротьбі [2, с. 185].

В даний час проведенням інноваційної діяльності займаються різноманітні компанії: від малих з порівняно вузькою спеціалізацією до великих із широким масштабом діяльності, що охоплює різноманітні сфери економіки. Очевидно, що в кожній компанії є свої специфічні особливості організації інноваційної діяльності. У зв'язку з цим цікавить питання виявлення взаємозв'язку між структурою управління компанією та формами організації інноваційної діяльності.

Характерною тенденцією на даний момент можна назвати появу інтегрованих по вертикалі та горизонталі структур, що відрізняються взаємним «переливом» технологій, кваліфікованих кадрів та капіталу, здатних розвивати високотехнологічні виробництва за відносно невеликих витрат.

Вертикально інтегровані структури об'єднують підприємства, що є на різних рівнях єдиного технологічного ланцюжка. Вертикальна інтеграція є поєднанням технологічно самостійних виробничих, розподільчих, збутових та інших економічних процесів у рамках єдиної компанії. Фактично, вона означає використання компанією на вирішення своїх економічних завдань внутрішніх господарських операцій та адміністративних процесів замість ринкових транзакцій. Наприклад, компанія може створити свою власну науково-дослідну організацію замість укладання контрактів на ринкових умовах із зовнішніми розробниками.

Горизонтальна інтеграція пов'язує низку фірм, які здійснюють подібні напрями діяльності чи виробляють аналогічну продукцію, використовуючи у своїй спільні виробничо-технологічні ресурси, що дозволяє підприємствам розширювати масштаби виробництва та мобільно розподіляти ресурси. Об'єднання сегментів ринку як результат злиття надає фірмі нових конкурентних переваг. На наш погляд, інноваційна діяльність найбільш ефективна у великих організаціях, побудованих за принципом вертикальної інтеграції, для яких

характерна наявність у їхній організаційній структурі окремого блоку, що займається науково-дослідними розробками. До складу таких великих корпорацій входять філії, структурні підрозділи, дочірні компанії, залежні товариства, зокрема, що займаються інноваційною діяльністю, які в основному територіально віддалені один від одного, але в сучасних умовах комп'ютерного середовища вони оперативнo взаємопов'язані між собою через застосування інтернет-технологій.

Вертикально-інтегровані структури можуть бути класифіковані залежно від рівня впливу головної організації на компанії, що входять до структури вертикальної інтеграції на два основні типи – «м'який» тип вертикальної інтеграції та «жорсткий» тип вертикальної інтеграції. Основною відмінністю даних типів об'єднання є ступінь жорсткості управління: "м'який" тип вертикальної інтеграції характерний для холдингу, "жорсткий" тип вертикальної інтеграції - для корпорації. Нами проведено зіставлення порядку організації інноваційної діяльності при «м'якому» і «жорсткому» типі вертикальної інтеграції, під час якого ми виявили місце розташування інноваційних структур у кожному з типів вертикальної інтеграції, і навіть форма їх взаємозв'язку з іншими структурами компанії. Результати нашого зіставлення розташування інноваційної структури при «м'якому» та «жорсткому» типі вертикальної інтеграції наведено на рисунках 1 та 2.

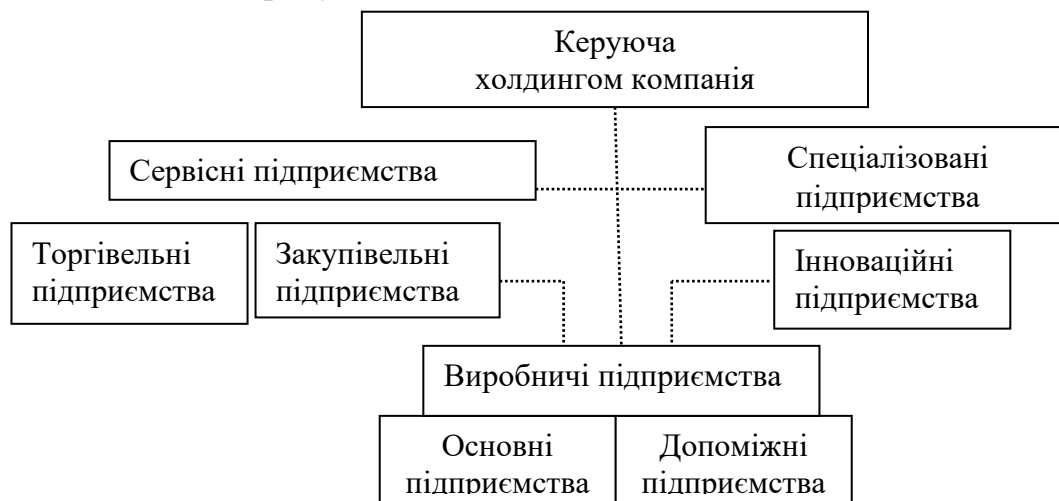


Рис.1. Розташування інноваційної структури при «м'якому» типі вертикальної інтеграції

Так за «м'якої» форми вертикальної інтеграції інноваційну діяльність покладено на підприємство, яке входить до складу спеціалізованих підприємств. При «м'якій» формі інтеграції вплив керуючої компанії на інноваційну структуру має координуюче значення. Структури компанії практично незалежні один від одного, їхня виробнича діяльність і маркетинг не узгоджені в рамках єдиного стратегічного підходу. При «жорсткому» типі вертикальної інтеграції інноваційні структури також входять до складу спеціалізованих підрозділів, але не як окремих підприємств, бо як структурні підрозділи. За «жорсткого» типу вертикальної інтеграції головна організація має право повного управління діяльністю інноваційних структур. Однак необхідно відзначити, що ступінь

впливу головної організації на інноваційні структури в кожному конкретному випадку, у кожній компанії, може змінюватись в залежності від обсягу повноважень, якими наділяються структурні підрозділи.

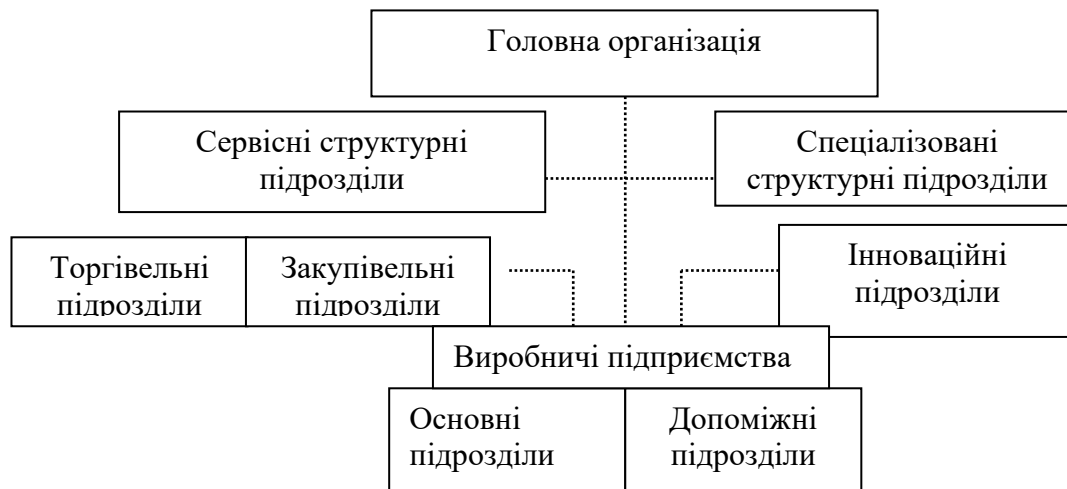


Рис.2. Розташування інноваційної структури при «жорсткому» типі вертикальної інтеграції

Як видно з рис. 1 та 2 у вертикально-інтегрованих структурах як м'якого, так і жорсткого типу можна виділити три види галузей. Перша група галузей - це галузі спеціалізації компанії, що безпосередньо беруть участь у виробничо-технологічному процесі - виробничі підприємства та структурні підрозділи, до складу яких можуть входити основні та допоміжні підприємства та структурні підрозділи. Друга група галузей - це галузі, які обслуговують потреби населення, покликані забезпечувати споживача кінцевими продуктами виробництва та різними видами послуг - сервісні підприємства та структурні підрозділи. Третя група галузей - це галузі, які забезпечують розвиток галузей спеціалізації, структура та масштаб розвитку яких визначаються вимогами галузей спеціалізації - спеціалізовані підприємства та структурні підрозділи.

Відповідно до вищенаведених типів вертикальної інтеграції - м'який чи жорсткий - будується структура підпорядкованості бізнес-одиниць, що входять у вертикально-інтегровану компанію.

Список використаних джерел:

1. Акімова Н.С., Янчева Л.М. Організація обліку інноваційної діяльності: вітчизняні та міжнародні аспекти. *Економічна стратегія і перспективи розвитку сфери торгівлі та послуг*, 2021. Вип. 2 (36). С.18-34 <http://elib.hduht.edu.ua/bitstream/123456789/6678/1/2.pdf>;
2. Susidenko, V., & Susidenko, J. Реалії інноваційного розвитку підприємств України. *Європейський науковий журнал Економічних та Фінансових інновацій*, 2(6) (2020). С. 183-193. <https://doi.org/10.32750/2020-0217>.