

ВИЗНАЧЕННЯ ІНТЕНСИВНОСТІ МОЛОКОВІДДАЧІ У КІЗ В ЗАЛЕЖНОСТІ ВІД ФОРМИ ВИМЕНІ

О.В. Капралюк асп.

(Національного університету біоресурсів і природокористування України)

Викладено результати досліджень вимірювання молочної залози козематок зааненської породи, визначення форми вимені та оцінювання придатності кіз до машинного доїння в трьох господарствах До-Ра Чеської республіки, Принц-Фельд Донецької області та Прогрес Одеської області. Наведено їх порівняння.

Проблема. Доїльним апаратом можна видоїти любую козу після привчання. Але якщо кози з дефектами вимені і дійок, дуже тугодійні або з нерівномірно розвинутими половинами вимені, то потрібно значно більше ручних операцій і це знизить продуктивність праці, можливі також захворювання кіз маститами. Тому необхідно при комплектуванні механізованих ферм і молочних комплексів підбирають кіз по їх придатності до машинного доїння [2].

Аналіз останніх досліджень і публікацій. В зоотехнічній літературі передових країн світу, де розвинуте молочне козівництво, питання щодо молочної залози кіз є дані. На жаль, придатність кіз до машинного доїння в них носять описовий характер. Даних конкретних досліджень ці статті не містять. Це пов'язано перш за все з тим, що козівництво як галузь в більшості країн займає другорядне місце [1].

Мета досліджень. Провести дослідження промірів молочної залози, визначити їх форми, кількісне співвідношення різних форм молочної залози в стаді різних господарств та визначити придатність кіз до машинного доїння.

Методика і методи досліджень. Придатність кіз до машинного доїння встановлювали попередньо по формі вимені і дійок і остаточно – після визначення показника молоковіддачі. Для визначення розвитку молочної залози кіз ми користувалися візуальною оцінкою поряд з його вимірюванням.

Для об'єктивного судження про форму і розвиток вимені його вимірювали (з правої сторони кози). Проміри вимені і дійок ми брали на другому – третьом місяці лактації кіз за 30-40 хвилин до доїння.

Ширину вимені – визначали циркулем в найбільш широкому його місці над основною дійок.

Довжину – циркулем від переднього краю у основи вимені до задньої його випуклості.

Обхват – стрічкою по окружності в горизонтальній площині на рівні основи переднього краю вимені.

Довжину дійок – лінійкою від основи дійки до його кінчика.

Відстань між дійками – визначали лінійкою [4].

Результати досліджень. Морфологічні особливості вимені обумовлюються спадковістю і факторами зовнішнього середовища. До найважливіших факторів, які впливають на формування вимені у кіз, відносяться умови вирощування козочок, підготовка до козління і роздій. Розміщення дійок може бути дуже широке, вузьке, зближене. Занадто широко розміщені дійки ускладнює підключення доїльного апарату. Відбувається засмоктування повітря і спадання із дійок доїльних апаратів. Зближенні дійки – говорять про поганий розвиток вимені; машинне доїння при цьому ускладнюється.

Розвиток вимені і його функція пов'язані також з умовами годівлі і утримання кіз в лактаційній і сухостійній періоди. Залежать вони і від правильного доїння кози. Поверхнєве доїння несприятливо відображається на вимені, нерідко викликає його запалення і може призвести до атрофії долей вимені. При різких ривках долей вимені і дійок під час доїння послаблюються зв'язки вимені, в результаті чого воно відвисає; у тугодійних кіз в таких

випадках набувають грушевидну форму. До відвисання вимені і зниженню продуктивності кози призводить також недостатній моціон. Ні в якому випадку не можна допускати холостого доїння, так як вакуум сильно подразнює кінці дійок або призводить до вивертання назовні, ерозії і запалення слизистої оболонки каналу дійки, в результаті чого канал дійки звужується і молоковіддача погіршується. Таким чином, невміле доїння в сукупності із неповноцінною годівлею кіз, поганий догляд за вименем – основні причини погіршення розвитку і функції вимені [3].

Показники, які характеризують придатність кіз до машинного доїння подано в таблиці 1

1. Параметри вимені кіз зааненської породи

Проміри вимені	Форми молочної залози		
	Куляста форма	Висяче	Вим'я з маленькими дійками
Довжина дійки, см	5,85 ± 0,83	7,6 ± 0,9	4,3±0,3
Відстань між дійками, см	14,2 ± 0,3	3,9 ± 0,1	12±0,3
Ширина	15,4 ± 0,4	10,3 ± 0,6	12,2±0,8
Довжина	13,44 ± 0,39	9,24 ± 0,43	11,20±0,44
Кількість козематок з різними формами вимені, %	Do-Ra		
	65	15	4
	Прогрес		
	59	13	8
	Принц-Фельд		
	56	15	10
Середня інтенсивність молоковиведення, кг/хв	1,2±0,07	0,78±0,09	0,65±0,08

Як видно з таблиці кози з кулястою формою вимені мають середню інтенсивність молоковиведення молока вищу 1,2±0,07 ніж кози з висячим вим'ям і маленькими дійками відповідно 0,78±0,09 і 0,65±0,08. Серед кіз

зааненської породи кіз з кулястою формою вимені найбільше 65% на фермі До-Ра, а найменше вимені з маленькими дійками 4%, це говорить про придатність кіз зааненської породи до машинного доїння, кози з кулястою формою вимені мають розмір дійок найоптимальніший для доїння доїльними апаратами $5,85 \pm 0,83$.

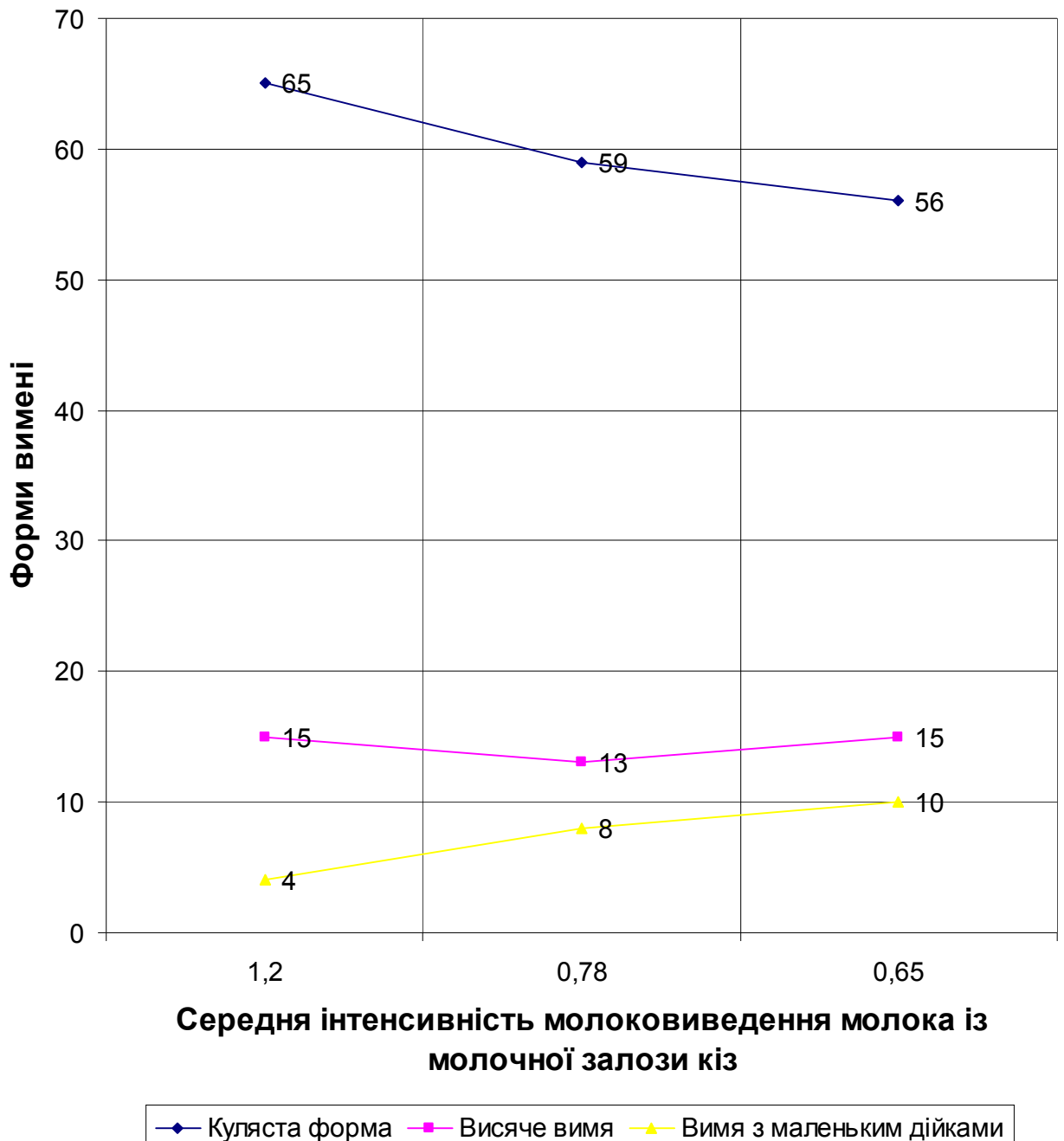


Рис.1. Залежність швидкості молоковіддачі від форми вимені

Висновки. На підставі результатів досліджень можемо константувати, що найбільш придатними до машинного доїння є кози молочна залоза яких має кулясту форму з середньою інтенсивністю молоковіддачі $1,2 \pm 0,07$. Використання таких кіз дасть можливість знизити затрати ручної праці по вивільненню молока із молочної залози, так як у кіз з більшою швидкістю молоковіддачі немає необхідності застосовувати переддоїльні і післядоїльні ручні операції. Використовуючи в практичній роботі прогножуючу роль швидкості молоковіддачі, зоотехніки зможуть ефективно формувати у відповідних масивах тварин біологічну здатність до більш швидкої молоковіддачі. При створенні оптимальних умов ці потенційні можливості молочних кіз можуть бути швидко і ефективно реалізовані.

Список використаних джерел

1. Запорожцев Е.Б. Проблемы развития козоводства в России // Овцы, козы, шерстяное дело, № 1-2, 1997.-С. 9..11.
2. Зеленский Г.Г. Козоводство. М.: Колос, 1971.-168 с.
3. Коцарев В.Е., Запорожцев Е.Б. Перспективы развития козоводства. Зоотехния, № 1, 1988,-С. 31..33.
4. Левантин Д.Л. Состояние овцеводства и козоводства в различных странах мира. Овцы, козы, шерстяное дело, № 1, 1996.-С. 46..48.

Аннотация

Определение интенсивности молокоотдачи у коз в зависимости от формы вымени

Капралюк О.В.

Изложены результаты исследований измирения молочной железы коз зааненской породы, определение формы вымени и определение интенсивности молокоотдачи у коз в зависимости от формы вымени в трех хозяйствах Do-Ra

Чешской республики, Принц-Фельд Донецькой области и Прогрес Одесской области. Приведено их сравнение.

Abstract

Definition activity milk give back of the goats depending on form of udder

Капралюк О.В

Show data of the investigations measured of the lactiferous gland of goat zaanenska breed, definition of the forms of the lactiferous gland and definition activity milk give back of the goats depending on form of udder in three farms Do-Ra Czechia, Princ – Pheld Donetsk region and Progres Odessa region.