

forms of business and their possible impact on other objects of economic relations should be considered at the macro-meso- and micro-levels of management and legal regulation. As a result of researchIt was established that the industry with a stable excess of exports over imports receives positive consequences from international integration, and the industry with an inverse ratio of international trade agreements - negative, which makes it possible to adjust business processes and design forms of management.

The reverse trend of globalization is determined by the strengthening of regional factors in the development of socio-economic processes, due to the desire to preserve one's own ethno-cultural heritage, and in the field of economy – to protect one's own market, in the field of tourism, hospitality and food – to revive national traditions of entrepreneurship and management.

Taking into account the scientific and personnel potential, existing achievements and scientific research plans, proposals for tourism development programs have been developed, which include the holding of scientific and practical conferences, the formation of a culinary map of regions and tourist destinations, together with foreign compatriots, the analysis of the authenticity of foreign cuisine restaurant establishments, master-classes and festivals of national cuisines, annals of fairs, festivals and events as cultural and historical heritage and factors of tourism, etc.

A special section of sectoral strategies is the training of managerial personnel in the system of professional education, which should combine world experience, business peculiarities and national norms and traditions of entrepreneurship. As effective innovative forms of graduate training of managers, it is proposed to involve students in the preparation of scientific works, innovative projects, diploma and master's theses on regional problems of tourism development, joint events based on tourist information centers, participation in exhibitions and business forums.

ЩОДО ПИТАНЬ ІДЕНТИФІКАЦІЇ КРАФТОВИХ ХАРЧОВИХ ПРОДУКТІВ ІЗ МЕТОЮ ВИЗНАЧЕННЯ ЇХНЬОЇ РИНКОВОЇ ВАРТОСТІ

Шурдук І.В., канд. техн. наук, головний судовий експерт
відділу товарознавчих та гемологічних досліджень
Полтавського науково-дослідного експертно-криміналістичного
центру МВС України, м. Полтава, Україна

При проведенні судових товарознавчих експертиз ідентифікація крафтових харчових продуктів (КХП) обмежується

асортиментною (видовою) ідентифікацією, яка полягає у встановленні відповідності товару його належності до певної асортиментної групи та визначенні найбільш ефективного використання. Зазвичай, у таких випадках засобами ідентифікації є документи, що регламентують якість та ТСД (накладні, інвойси, сертифікати тощо).

Найзмістовнішим засобом ідентифікації багатьох видів харчових продуктів є маркування, проте маркування крафтової продукції на сьогодні також неврегульоване на законодавчому рівні. Враховуючи специфіку КХП, на жаль, судові експерти не зможуть скористатися загально прийнятими засобами ідентифікації. Критерії ідентифікації різних груп харчових продуктів істотно різні. Якщо говорити про критерії ідентифікації КХП, то слід звернути увагу на ознаки, які дозволять об'єкт дослідження ототожнити з товаром за найменуванням, зазначеним на маркуванні.

Аналізуючи критерії ідентифікації харчових продуктів у країнах ЄС, то найбільш часто використовуються наступні: вміст основних компонентів; сорт і район походження; спосіб виробництва; рік виробництва (наприклад, алкогольної продукції); характер використаної сировини; натуральне чи штучне (генетично модифіковане) походження сировинної основи. Для ідентифікації КХП у рамках судових товарознавчих експертиз, з метою визначення їх вартості, судовими експертами може бути застосований орієнтовний алгоритм, що використовується для ідентифікації харчових продуктів [1] (рис.).

Важливою передумовою проведення судової товарознавчої експертизи КХП є наявність та достатність вихідних даних. Відповідно до Національного стандарту № 1 [2]: «...вихідні дані – документи, в яких містяться характеристики об'єкта оцінки...», тобто відомості зазначені в наданих на дослідження матеріалах кримінального провадження (копії протоколів огляду з детальним описом упакування та маркування КХП; протоколи випробувань чи будь-які документи із зазначенням рецептурних характеристик КХП, наявність або відсутність супровідної документації, зокрема, яка підтверджує безпечність і якість товару, чіткі фотографічні зображення товарної інформації, яка нанесена на упакування). На даному етапі можуть виникати складності щодо достатності вихідних даних, враховуючи особливості КХП (рецептурний склад, оригінальність виготовлення тощо). Достатність вихідних даних, наданих на дослідження, визначають як склад, так і зміст процедур, що здійснюються експертом на різних стадіях дослідження, зокрема зі встановлення ринкової вартості КХП.

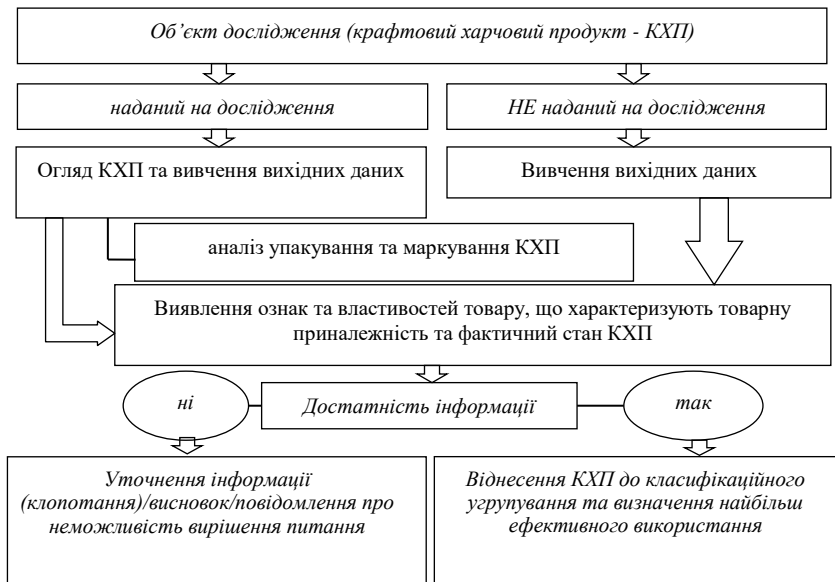


Рис. Алгоритм ідентифікації крафтових харчових продуктів (КХП) із метою визначення їх вартості

Таким чином, при проведенні судових товарознавчих експертиз КХП експерт повинен ідентифікувати та встановити відповідність належності КХП до певного класифікаційного угруповання з метою недопущення помилкових суджень при визначенні його вартості.

Список використаних джерел

1. Попович Н. І., Мартосенко М. Г., Шурдук І. В. Судова товарознавча експертиза: підручник. Львів: вид-во ЛТЕУ, 2023. 448 с.
2. Національний стандарт № 1 «Загальні засади оцінки майна і майнових прав»: затверджений Постановою КМУ від 10.09.2003 № 1440. URL: <http://zakon0.rada.gov.ua/laws/show/1440-2003-%D0%BF> (дата звернення: 25.10.2023).