

ЛІСІВНИЧА ОЦІНКА НАСАДЖЕНЬ ОСНОВНИХ ЛІСОТВІРНИХ ПОРІД ФІЛІЇ «ЗМІЇВСЬКЕ ЛГ» ДП «ЛІСИ УКРАЇНИ»

Алмазов О.С., гр. 205-22м-01
Науковий керівник – ст.викладач **А.В. Гармаш**
Державний біотехнологічний університет

У лісовому фонді підприємства «ЗміївськеЛГ» найбільші площі займають дві деревні породи – це сосна звичайна -8172,2га - 29,9 % загальної площі та дуб звичайний – 16515,1 га, що становить 60,4 % площі. Інші породи менш представлені по площі та менш економічно важливі. Тому для аналізу беремо саме ці дві деревні породи, на які ведеться господарство в лісгоспі.

Аналізуючи лісовий фонд філії «Зміївський лісгосп» останнім лісовпорядкуванням було визначено сформовані 23 типи лісу. Проаналізувавши таксаційні матеріали, було визначено, що найпоширеніший тип лісу на підприємстві D2-клД, він займає 62 % від загальної площі насаджень, що свідчить про високу родючість ґрунтів, а також про хороші умови для вирощування високопродуктивних господарсько цінних насаджень та є місцем формування дубових насаджень. Типи лісу В₂-дС та А2-С займають 21% та 9% відповідно, тут сформовані деревостани, де головною породою виступає сосна звичайна.

В держлісгоспі переважають насадження 1-2 класів бонітету, на їх долю припадає 71,3% всіх насаджень. Наявність низькобонітетних насаджень незначна і представлена насадженнями, які розташовані на схилах ярів та балок.

Вікова структура соснових і дубових деревостанів дуже неоднорідна. Соснові деревостани характеризуються домінуванням середньовікових насаджень (V і VI класи віку), частка яких у лісовому фонді становить 48%. Співвідношення молодняків та пристигаючих насаджень були майже однаковими – 22% та 23% відповідно. Питома вага стиглих і перестійних соснових насаджень у нас дуже мала – лише 7% площі.

Вікова структура дубових насаджень характеризується домінуванням середньовікових лісів (VII, VIII класи), частка яких становить 42% площі дубових лісів, а молодняки II класу віку складають 31% площі. Ділянки стиглих насаджень і перестійних насаджень з часткою 6%. Ділянки пристигаючих насаджень займають 21%.

Був проведений розподіл за повнотами в Зміївському лісгоспі, виходячи з отриманих даних, можна сказати що розподіл соснових та дубових насаджень свідчить про значну перевагу середньоповнотних насаджень (0,6-0,7), в сосняках це 80% їхньої площі, в дубравах 87%. Варто відзначити, що частка високоповнотних насаджень в обох породах

значно перевищує низькоповнотні, що вказує на правильне ведення лісового господарства (рис.1).

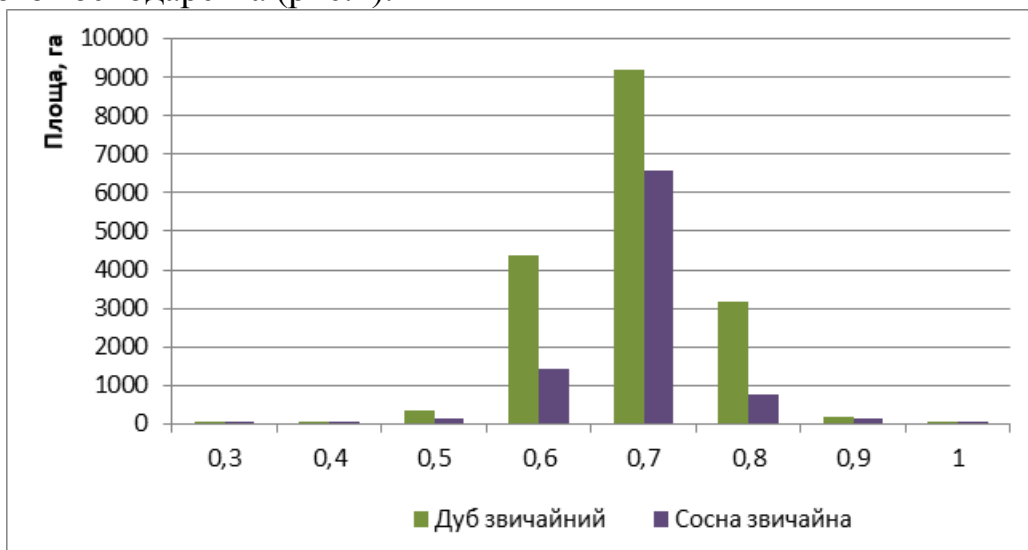


Рисунок 1. Розподіл площ основних лісотвірних порід за повнотами

Середній запас дубових деревостанів становить 236 м³/га, запас стиглих і перестійних деревостанів становить 282 м³/ га. Середній запас соснових деревостанів становить 183м³/га, запас стиглих і перестійних деревостанів – 242 м³/га. Показаний розподіл деревостанів за класами бонітету вказує на їх високу продуктивність (рис.2).

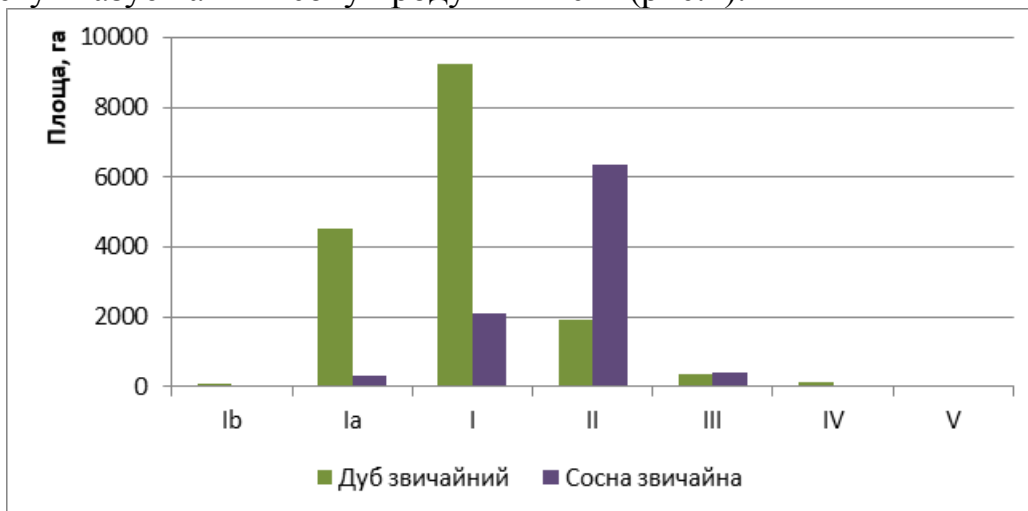


Рисунок 2. Розподіл площ основних лісотвірних порід за бонітетами

Дубові деревостани переважно відносяться до I класу та вище (86%), середній клас бонітету становить 1,2. Соснові деревостани мають меншу продуктивність, найбільші площі знаходяться в II класі бонітету (64%), середній клас бонітету становить 1,8. Низькобонітетних насаджень майже немає, отже насадження зростають в умовах близьких до оптимальних.