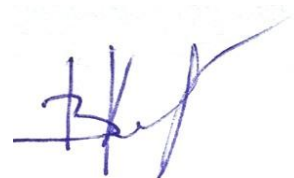


**МІНІСТЕРСТВО ОСВІТИ І НАУКИ УКРАЇНИ**

**ХАРКІВСЬКИЙ НАЦІОНАЛЬНИЙ ТЕХНІЧНИЙ УНІВЕРСИТЕТ  
СІЛЬСЬКОГО ГОСПОДАРСТВА ІМЕНІ ПЕТРА ВАСИЛЕНКА**



**АНТОШКІН Вадим Костянтинович**

УДК: 338.22.021.4 : 338.23 : 631.15.017.1

**УПРАВЛІННЯ СОЦІАЛЬНО-ЕКОНОМІЧНОЮ БЕЗПЕКОЮ СУБ'ЄКТІВ  
АГРАРНОГО БІЗНЕСУ: ТЕОРІЯ, МЕТОДОЛОГІЯ, ПРАКТИКА**

08.00.04 – економіка та управління підприємствами  
(за видами економічної діяльності)

**Автореферат  
дисертації на здобуття наукового ступеня  
доктора економічних наук**

Харків – 2019

Дисертацією є рукопис.

Робота виконана у Бердянському університеті менеджменту і бізнесу Міністерства освіти і науки України.

**Науковий консультант:** доктор економічних наук, професор  
**ЯЗЛЮК Борис Олегович**  
Тернопільський національний економічний університет, декан факультету аграрної економіки і менеджменту;

**Офіційні опоненти:** доктор економічних наук, професор,  
академік НААН України  
**МАЛІК Микола Йосипович,**  
Національний науковий центр «Інститут аграрної економіки» НААН України,  
головний науковий співробітник відділу підприємництва, кооперації та агропродовольчої інтеграції;

доктор економічних наук, доцент  
**ЗАЙЦЕВ Юрій Олександрович,**  
Центральне управління Головного управління Державної фіскальної служби в Харківській області, начальник;

доктор економічних наук, доцент  
**КРЮКОВА Ірина Олександрівна,**  
Одеський державний аграрний університет,  
завідувач кафедри обліку і оподаткування.

Захист відбудеться «05» квітня 2019 р. о 10<sup>00</sup> годині на засіданні спеціалізованої вченої ради Д 64.832.02 у Харківському національному технічному університеті сільського господарства імені Петра Василенка за адресою: 61002, м. Харків, вул. Алчевських (Артема), 44, конференц-зала.

З дисертацією можна ознайомитись у бібліотеці Харківського національного технічного університету сільського господарства імені Петра Василенка за адресою: 61002, м. Харків, вул. Алчевських (Артема), 44, читальний зал.

Автореферат розісланий «05» березня 2019 р.

Вчений секретар  
спеціалізованої вченої ради



Гацько А.Ф.

## ЗАГАЛЬНА ХАРАКТЕРИСТИКА РОБОТИ

**Актуальність теми.** Сучасний глобалізований світ надає великі можливості для ефективного й конкурентоспроможного розвитку аграрних підприємств та інших суб'єктів господарювання аграрної сфери економіки. Це стосується трансферту технологій, впровадження інновацій у виробничі та бізнесові процеси, їх організацію та управління, у т. ч. на основі дигіталізації; спеціалізації й диверсифікації виробництва, розвитку нових видів діяльності, інфраструктури і логістики, комунікацій; мобільності й вивільнення трудових ресурсів, особистісного росту працівників й людського потенціалу та інтелектуального капіталу; доступності продуктів харчування й соціальної відповідальності. Поряд з цим зростають виклики й загрози їх функціонуванню та розвитку і навіть збереженню.

Мова йде про недобросовісну конкуренцію й монополізацію на аграрних ринках; порушення комерційної таємниці й економічне шпигунство; небезпечні хімічні засоби захисту й меліорацій та гібридний садивний матеріал і генномодифіковану продукцію; стимулятори у тваринництві; прорахунки в управлінні, менеджменті і маркетингу; рейдерство, захоплення й поглинання; фінансові загрози й банкрутство. Також це психологічне виснаження через високі темпи життєдіяльності й погіршення мікроклімату у колективах; плинність кадрів і вивільнення працівників; зростання соціальної напруженості серед сільського населення. Йдеться й про виснаження та зменшення продуктивності природних агроресурсів, загострення екологічної ситуації в аграрних підприємствах та ін.

Тому звернення до тематики досліджень соціально-економічної безпеки аграрних підприємств є надзвичайно актуальним та своєчасним. Адже саме соціально-економічна безпека є основою дотримання безпеки продовольчої як основи життєдіяльності населення загалом. Вона розуміється нами як система попередження причин, уникнення або ж нівелювання наслідків ризиків та загроз функціонування у соціальній, виробничо-економічній, фінансовій, інноваційно-інвестиційній, екологічній, зовнішньоекономічній, інформаційній, організаційно-управлінській площинах. Слід зазначити, що проблеми формування безпеки підприємств є предметом досліджень багатьох відомих вітчизняних та зарубіжних науковців. Серед них Т. Васильців, В. Гадишев, В. Геєць, Л. Гініс, Д. Єрмолаєв, М. Кизим, Т. Клебанова, О. Молодецька, В. Ортинський, О. Поскочінова, В. Слизька, Н. Третьякова, В. Шкварок, З. Якубович.

Проте питання безпеки аграрних підприємств з урахуванням особливостей сільського господарства, агропромислового відтворення висвітлені у значно меншій кількості публікацій. Серед них слід відзначити роботи О. Барановського, І. Бінько, О. Власюк, Г. Дарнопих, М. Єрмошенко, Я. Жаліло, І. Кошкалди, С. Кваші, І. Крюкової, Ю. Лупенка, М. Маліка, К. Пилипенко, Н. Рунчевої, О. Шабінського, В. Шлемко, І. Яціва та інші. Однак вони стосуються економічної, рідше – фінансово-економічної безпеки. Питання соціально-економічної безпеки досліджуються у значно меншій кількості

публікацій авторів А. Бесчастного, З. Варналія, І. Вініченка, Т. Гордієнко, Я. Жаліло, Ю. Зайцева, М. Ігнатенка, О. Красноручького, А. Магальяса, Л. Мармуль, В. Похилюка, В. Предборського, Л. Пуш, Т. Сача, А. Сухорукова, Л. Шевченко, Б. Язлюка та інших. Між тим саме соціальна складова набуває все більшого значення у функціонуванні аграрних підприємств, збереженні сільських територій та сільського способу життя. Вона стосується використання трудових ресурсів, зайнятості, соціальної інфраструктури, соціальної відповідальності, соціальної доступності продовольства та ін.

Великого значення набуває екологічна складова соціально-економічної безпеки аграрних підприємств в умовах постійної інтенсифікації використання природних ресурсів, збільшення концентрації аграрного виробництва тощо. Слід зазначити необхідність більшої уваги щодо досліджень та вирішення проблем інноваційної, інформаційної та зовнішньоекономічної складових безпеки аграрних підприємств. Це вимагає перегляду генезису власне категорії соціально-економічної безпеки й уточнення її змісту, виявлення нових чинників та закономірностей формування, обґрунтування нових інструментів та механізмів управління збереженням й підвищенням у менеджменті аграрних підприємств.

Важливе значення при цьому має виявлення найбільших ризиків і загроз соціально-економічній безпеці аграрних підприємств, оцінка й діагностика сучасного стану та визначення тенденцій розвитку на перспективу. Також це розробка можливостей удосконалення й підвищення із застосуванням нових або адаптація вже існуючих теорій і концепцій організації й управління, а методів і моделей планування й прогнозування: теорії обмежень Е. Голдратта, кластерів та інтеграції аграрних підприємств; методів ранжування, матричного, ПАТЕРН, Дельфі, трендового аналізу, регресійно-кореляційного моделювання, прогнозування з використанням нейронних мереж та ін. Вказане зумовили вибір теми дисертаційної роботи, її мету, завдання, предмет і об'єкт досліджень, наукову новизну і практичне впровадження отриманих результатів.

**Зв'язок роботи з науковими програмами, планами, темами.** Дисертаційна робота виконана у відповідності до науково-дослідної тематики Бердянського університету менеджменту і бізнесу «Стратегічні пріоритети соціально-економічного розвитку України» (номер державної реєстрації 0114U005559). У її межах автором розроблено теоретично-методологічні засади формування соціально-економічної безпеки аграрних підприємств; виявлено її чинники, прояви, закономірності, принципи здійснення й збереження; здійснено оцінку соціально-економічної безпеки аграрних підприємств, їх кластерів та регіонів розміщення; визначено інструменти й механізми управління її підвищенням й забезпеченням в менеджменті аграрних підприємств, у т.ч. на основі теорії обмежень Е. Голдратта, кластеризації; здійснено моделювання і прогнозування рівня і стану та тенденцій розвитку соціально-економічної безпеки з використанням регресійно-кореляційного моделювання й трендового та когнітивного аналізу, методів ПАТЕРН, Дельфі та ін.

**Мета та завдання дослідження.** Мета дисертаційної роботи полягає в

обґрунтуванні теоретичних та методологічних засад формування й підвищення соціально-економічної безпеки аграрних підприємств та вирішення практичних проблем управління її забезпеченням у їх менеджменті сучасними механізмами, засобами й інструментами.

Досягнення поставленої мети ґрунтувалося на постановці та вирішенні наступних **завдань**:

- обґрунтувати генезис понятійно-категоріального апарату досліджень соціально-економічної безпеки аграрних підприємств;

- визначити соціально-економічну безпеку як об'єкт управління в менеджменті аграрних суб'єктів господарювання мікрорівня,

- виявити інституційні та регіональні (у т.ч. сільських територій) особливості дотримання соціально-економічної безпеки аграрними та агропромисловими підприємствами і об'єднаннями;

- обґрунтувати структурні, функціональні та інструментальні підходи й системи в управлінні соціально-економічною безпекою;

- визначити методологічні принципи реалізації інституційних впливів на дотримання соціально-економічної безпеки;

- обґрунтувати підходи, процедури та алгоритми оцінювання соціально-економічної безпеки в менеджменті суб'єктів агробізнесу;

- проаналізувати взаємозв'язок ефективності функціонування та соціально-економічної безпеки аграрних підприємств;

- дати оцінку визначення та врахування в менеджменті суб'єктів агробізнесу регіональних рівнів соціально-економічної безпеки та її основних компонентів;

- здійснити аналіз соціальної відповідальності суб'єктів агробізнесу в системі управління соціально-економічною безпекою;

- обґрунтувати організаційно-економічний механізм дотримання соціально-економічної безпеки в здійсненні основної діяльності суб'єктів агробізнесу;

- розробити напрями підвищення ролі агропромислової інтеграції в дотриманні соціально-економічної безпеки;

- обґрунтувати використання інструментарію інноваційної діяльності в дотриманні соціально-економічної безпеки;

- визначити напрями удосконалення систем управління соціально-економічною безпекою в менеджменті суб'єктів агробізнесу на засадах моделювання й прогнозування;

- розробити стратегії підвищення соціально-економічної безпеки суб'єктів агробізнесу;

- обґрунтувати інструментарій та процедури впливу менеджменту суб'єктів агробізнесу на процес дотримання соціально-економічної безпеки.

*Об'єктом дослідження* є процеси дотримання соціально-економічної безпеки аграрних підприємств та застосування у менеджменті підприємств механізмів та інструментів управління підвищенням її рівня.

*Предметом дослідження* є теоретичні, методологічні, методичні та практичні аспекти формування соціально-економічної безпеки аграрних

підприємств й обґрунтування механізмів та інструментів її підвищення і забезпечення у їх менеджменті.

**Методи дослідження.** У дисертаційній роботі були використані основні положення економічної теорії, економіки аграрних підприємств, управління й регулювання їх розвитку, сучасні організаційно-управлінські уявлення про їх механізми й інструменти в Україні і в світі, відповідні нормативно-законодавчі акти на національному та європейському рівнях. При цьому були використані сучасні загальнонаукові й спеціальні методи наукового пізнання. Зокрема, це методи дедукції й індукції, діалектичної єдності й протиріччя, історичний, монографічний, системно-структурного аналізу й синтезу – при виконанні наукових абстракцій і теоретичних узагальнень. Статистико-економічні методи (абсолютних і відносних величин, індексні, групувань і ранжувань), математичного програмування були доцільними при розрахунках ефективності й конкурентоспроможності суб'єктів агробізнесу, їх ресурсного потенціалу, визначенні тенденцій розвитку. При оцінці фінансово-економічної стійкості використовувалися фінансово-економічні методи. При розробках перспектив розвитку суб'єктів агробізнесу з урахуванням виявлених переваг і недоліків використовувалися методи опитувань, SWOT- та PEST-аналізу, БКГ, маркетингових стратегій, порівнянь, екстраполяції, лінійного й нелінійного моделювання.

Також при обґрунтуванні інструментів та механізмів управління соціально-економічною безпекою були використані методи кластеризації; визначення конкурентних позицій; ключових компетенцій; ПАТЕРН, Дельфі, кореляційно-регресійного моделювання, трендового й когнітивного аналізу. Також це формалізовані методи: екстраполяційні (метод ковзних середніх, екстраполяції трендів, експоненціального згладжування та ін.), асоціативні (імітаційне моделювання та ін.), системно-структурні (матричне моделювання, системний і морфологічний аналіз, регресійні та економетричні методи та ін.), методи випереджаючої інформації (аналіз динаміки патентної інформації і потоків публікацій та ін.). Найбільш освоєними в практичному прогнозуванні є екстраполяційні методи, що складаються з двох етапів: узагальнення кількісних даних за певний період і створення моделі процесу на його основі, а потім власне прогноз, коли з використанням знайденої закономірності знаходиться очікуване значення ознаки.

*Інформаційну базу дослідження* склали дані облікової й публічної річної/періодичної фінансово-економічної звітності аграрних підприємств, аналітичні огляди їх ринкових позицій, відповідних міністерств і відомств, сільських територіальних громад, наукових періодичних або/та стаціонарних (постійних), у т. ч. монографічних видань.

**Наукова новизна одержаних результатів.** Наукова новизна дисертаційного дослідження полягає в тому, що були розроблені теоретичні, методологічні, методичні положення щодо формування соціально-економічної безпеки аграрних підприємств та обґрунтування інструментів і механізмів управління її забезпеченням і підвищенням у їх менеджменті.

Найбільш суттєвими результатами дисертації є наступні:

*вперше:*

- ідентифіковано сутнісно-змістовні характеристики та особливості генезису категорії «соціально-економічна безпека» стосовно аграрних підприємств на основі еволюції трьох теоретичних підходів (у складі економічної, тотожній економічній, ширше економічної) як такої, що складається з двох рівноправних субкатегорій – соціальної (гарантії та захист соціальних інтересів працівників, соціальна інфраструктура, імідж і ділова репутація, соціальна відповідальність) та економічної (природні умови й ресурси, виробничо-технічна база, виробничо-економічні бізнес-процеси) й управляючої системи, сукупна діяльність яких направлена на протидію ризикам і негативним впливам та забезпечення цілісності, ефективності, конкурентоспроможності й стійкого розвитку аграрних підприємств;

- обґрунтовано теоретичні засади здійснення інституційного регулювання соціально-економічної безпеки аграрних підприємств відповідно до європейських розробок концепції «розумного регулювання», яка ґрунтується на раціональному виборі регуляторних заходів та органічному поєднанні механізмів державного регулювання, регіонального управління, місцевого самоврядування в інтересах агробізнесу, сільських територій, сільських громад;

- визначено методологічний підхід до розкриття, оцінки й діагностики проблем соціально-економічної безпеки аграрних підприємств, їх вирішення засобами менеджменту з урахуванням властивостей розглянутих систем мікрорівня на засадах синергетичної парадигми та принципів: відкритості, нерівноважності, нестабільності, випадковості, багатоваріантності, нелінійності, прагнення до самоорганізації;

*удосконалено:*

- ідентифікацію специфічних ознак управління соціально-економічною безпекою аграрних підприємств, які визначаються глобалізацією й регіоналізацією економічного середовища їх функціонування; посиленням інтеграційних процесів та впровадженням інновацій в агробізнесі, з подальшою систематизацією його інструментів в якості прямих (організація й регламентація бізнес-процесів, системне управління, стратегії, маркетинг, центри відповідальності, ціноутворення і якість продукції, управління персоналом й соціальні стандарти і гарантії) та опосередкованих (пільгове оподаткування, кредитування, маніпулювання обліковою ставкою, продуктові інтервенції і квоти, стандартизація й сертифікація продукції; вільні економічні зони й території пріоритетного розвитку; наукові й науково-технологічні парки; аграрні кластери);

- методологічні засади раціоналізації управління соціально-економічною безпекою аграрних підприємств у їх менеджменті з використанням кластерів, згідно з теорією обмежень Е. Голдратта, що полягає у можливості підвищувати її рівень на основі регулювання обмежувальних чинників або точок поліпшення, виявлених на основі трендового аналізу й прогнозування та кореляційно-регресійного моделювання (соціальні загрози, зовнішньоекономічні загрози, забруднення довкілля, повільне впровадження інновацій);

- процедури забезпечення соціально-економічної безпеки аграрних підприємств як складові блоки алгоритму: моніторинг, одержання, оцінка й необхідної інформації; аналіз і діагностика складових безпеки; індикативне планування, прогноз і моделювання; організація, контроль і управління та регулювання;

- оцінку рівня соціально-економічної безпеки аграрних підприємств у взаємозв'язку з їх розмірами, концентрацією й спеціалізацією, рентабельністю виробництва; інноваційною, зовнішньоекономічною та соціальною їх діяльністю і складовими;

- визначення й інтерпретацію рівнів соціально-економічної безпеки аграрних підприємств та її основних складників через регіональні показники з встановленням прямого зв'язку між ресурсним забезпеченням, економічним зростанням, сприятливою екологією й соціальною стабільністю; акумуляції фінансових ресурсів в регіонах з високим рівнем безпеки та їх трансферту в дотаційні; засобів державного регулювання на основі розрахованих індикаторів, у т.ч. через податки;

- комплексну оцінку рівня й динаміки соціально-економічної безпеки регіонів розміщення аграрних підприємств на основі математичних розрахунків їх групування по кластерах (кластерного аналізу) з високим і низьким її рівнями, а також переміщень між ними у часі; визначенням найбільших загроз і ризиків (демографічна ситуація, особливо на селі; прикордонне положення; низький рівень зайнятості і доходів сільського населення; згортання промислових підприємств, дефіцит бюджетів сільських громад) для врахування в управлінських рішеннях;

- консолідований механізм та інструментарій забезпечення соціально-економічної безпеки аграрних підприємств, структура якого охоплює інституційні інструменти державного регулювання та підтримки, а також організаційно- та фінансово-економічний, виробничо-екологічний, мотиваційний та соціальний механізми, що використовуються з урахуванням даних моніторингу, оцінки, діагностики й прогнозування ситуації у сфері безпеки з урахуванням посилення пріоритетності її соціальної складової;

*набули подальшого розвитку:*

- обґрунтування системного характеру методологічних принципів реалізації інституційних впливів на забезпечення соціально-економічної безпеки аграрних підприємств, які ґрунтуються на врахуванні глобальних чинників розвитку; положень національної та регіональних стратегій соціально-економічної безпеки; пов'язані з підтримкою та підвищенням конкурентоспроможності на світових аграрних ринках;

- обґрунтування інтеграції як важливого чинника соціально-економічної безпеки аграрних підприємств через її визначення як процесу їх зближення та змін організації і структури; як відношення по усуненню дискримінації для учасників – нерезидентів, з приводу руху капіталів, трансферту технологій, використання ресурсів; як пріоритетного використання виробничо-економічної діяльності для здійснення та як основи для вирішення соціально-екологічних проблем і основоположної місії інтеграції – набуття всебічних конкурентних



переваг та стійкого розвитку;

- впровадження та використання інновацій як важливої складової, чинника та інструмента здійснення й підвищення соціально-економічної безпеки аграрних підприємств на засадах теорії «відкритих інновацій» та створення «корпорацій знань»; з використанням прогнозування та моделювання та залучення методів ПАТЕРН, Дельфі та ін.;

- забезпечення стратегічного управління з використанням трьох типів стратегій підтримки соціально-економічної безпеки аграрних підприємств (попередження переростання дестабілізуючих чинників в реальні загрози; ліквідації існуючих загроз; компенсаційна стратегія (відшкодування збитків від непопереджених загроз); методології стратегічного цілепокладання як основи удосконалення стратегічного управління соціально-економічною безпекою аграрних підприємств з використанням аналізу: ієрархій, комбінаторно-морфологічного, кластерного функціонально-вартісного; методів ПАТЕРН, Дельфі, комісій, колективної генерації ідей;

- удосконалення інструментів та процедур впливу менеджменту суб'єктів агробізнесу на процес дотримання соціально-економічної безпеки аграрних підприємств через створення системи її моніторингу, вибір показників та індикаторів для оцінки й діагностики, когнітивне моделювання з визначенням пріоритетних механізмів та інструментів впливу.

**Практичне значення одержаних результатів** полягає в розробці та впровадженні пропозицій й практичних рекомендацій щодо використання новітніх та удосконалення існуючих інструментів і механізмів управління забезпеченням і підвищенням соціально-економічної безпеки аграрних підприємств у їх менеджменті.

Основні положення, висновки і пропозиції дисертаційної роботи доведено до рівня науково-методичних рекомендацій, які апробовано та прийнято до впровадження, що засвідчено відповідними актами і довідками. Результати дослідження, висновки та рекомендації, що містяться в дисертаційній роботі, схвалені та використовуються в практичній діяльності ФГ «Орхідея» (довідка № 67 від 18.10.2018 р.), ПСП «АФ Смирнова» (довідка № 98 від 22.10.2018 р.) та ТОВ «Агроуспіх-2015» (довідка № 112 від 23.10.2018 р.) Бердянського району Запорізької області, ТОВ «Агрофірма Ольвія» (довідка № 121 від 17.10.2018 р.) та ТОВ «Зоря» (довідка № 236 від 24.10.2018 р.) Приазовського району Запорізької області. Теоретичні й методологічні положення щодо управління соціально-економічною безпекою в менеджменті суб'єктів макрорівня, його структурних, функціональних та інструментальних підходів та систем, особливо в контексті агропромислової інтеграції, інноваційної діяльності, соціальної відповідальності суб'єктів агробізнесу впроваджені у навчально-науковий процес Бердянського університету менеджменту і бізнесу (довідка № 154 від 19.10.2018 р.) та Харківського національного технічного університету сільського господарства імені Петра Василенка (довідка № 05-768 від 22.10.2018 р.).

**Особистий внесок здобувача.** Основні положення, висновки та пропозиції дисертаційного дослідження сформульовані та обґрунтовані

автором самостійно. Вони спрямовані на вирішення завдань формування соціально-економічної безпеки аграрних підприємств шляхом всебічного обґрунтування її механізмів та інструментів У спільних публікаціях використано тільки ті положення, висновки й результати, які належать особисто автору. Дисертаційне дослідження не містить матеріалів кандидатської дисертації.

**Апробація результатів дисертації.** Підсумки наукового дослідження доповідались автором і схвалені на: Міжнародній науково-практичній конференції «Humanites and socio-economic science in the era of globalization and universalization» (Будапешт 15-17 листопада 2013 р.); Міжнародній науково-практичній Інтернет-конференції «Екологія і природокористування в системі оптимізації відносин природи і суспільства» (Тернопіль, 6-7 березня 2014 р.); Міжнародній науково-практичній конференції «Фінансово-економічна безпека держави в умовах інтеграційних процесів» (Львів, 25-26 квітня 2014 р.); Международной. научно-практической конференции «Управление в социальных и экономических системах» (Минск, 15 мая 2014 г.); Міжнародній науково-практичній Інтернет-конференції «Актуальні проблеми обліково-аналітичного процесу в управлінні підприємницькою діяльністю» (Мукачєво, 26 листопада 2015 р.); Міжнародній науково-практичній конференції «Перспективи розвитку обліку, контролю та аналізу у контексті євроінтеграції» (Херсон, 26 травня 2016 р.); Міжнародній Шумпетерівській конференції «Наукова спадщина Йозефа Алоїза Шумпетера і сучасність: погляд із минулого в майбутнє» (Чернівці, 21-22 жовтня 2016 р.); Міжнародній науково-практичній конференції студентів і молодих учених «Розвиток соціально-економічних систем у трансформаційних умовах» (Бердянськ, 1-2 лютого 2017 р.); Всеукраїнській науково-практичній конференції «Актуальні проблеми використання економічного потенціалу: держава, регіон, підприємство» (Київ, 19-20 квітня 2018 р.); Міжнародній науково-практичній Інтернет-конференції «Актуальні проблеми розвитку аграрного сектору економіки України» (Херсон, 5-6 квітня 2018 р.); Міжнародній науково-практичній конференції «Маркетингові орієнтири інноваційного розвитку економіки і міжнародний досвід» (Херсон, 16 жовтня 2018 р.); Міжнародній науково-практичній конференції «Управління розвитком соціально-економічних систем» (Харків, 8-9 листопада 2018 р.).

**Публікації.** Основні положення дисертаційної роботи відображено у 44 наукових працях загальним обсягом 47,9 ум. др. арк., у т.ч. у 20 статтях у наукових фахових виданнях (13,8 ум. др. арк.), 6 – у наукових періодичних виданнях інших держав, які включені до міжнародних науково-метричних баз (3,9 ум. др. арк.), 1 одноосібній монографії (15,4 ум. др. арк.), 3 колективних монографіях (10,8 ум. др. арк.) та 14 тезах доповідей (4,0 ум. др. арк.).

**Структура і обсяг дисертації.** Робота складається з вступу, п'яти розділів, висновків, списку використаних джерел, додатків. Дисертацію викладено на 398 сторінках друкованого тексту. Робота включає 49 таблиць, 63 рисунків, 8 додатків. Список використаних джерел складається з 347 найменувань.

## ОСНОВНИЙ ЗМІСТ ДИСЕРТАЦІЇ

У першому розділі «Теоретичні засади управління соціально-економічною безпекою в менеджменті суб'єктів агробізнесу» обґрунтовано генезис понятійно-категоріального апарату досліджень соціально-економічної безпеки аграрних підприємств; визначено соціально-економічну безпеку як об'єкт управління в менеджменті аграрних суб'єктів господарювання мікрорівня, виявлено інституційні та регіональні (у т.ч. сільських територій) особливості дотримання соціально-економічної безпеки аграрними та агропромисловими підприємствами і об'єднаннями.

Складовими соціально-економічної безпеки аграрних підприємств є сировинні та інші ресурси; основне виробництво і діяльність; соціальна інфраструктура; організація та управління; стратегії й тактика сучасного й перспективного розвитку як комерційна таємниця. Забезпечення соціально-економічної безпеки залежить як від специфіки діяльності, так і середовища її здійснення, а також прийнятої ділової етики на підприємстві і компетентностей відомих осіб. Також значний вплив на неї чинять рівні місцевої поселенської, галузевої, регіональної, національної безпеки, транскордонне співробітництво у випадку прикордонного положення аграрних підприємств (рис. 1).



**Рис. 1. Складові (елементи) соціально-економічної безпеки аграрних підприємств**

Слід вказати, що економічна підсистема соціально-економічної безпеки аграрних підприємств визначається показниками їх фінансово-економічної

стійкості, енерго- та ресурсо-ефективності, рентабельності й прибутковості; обсягів виробництва й реалізації продукції, її якості, а також ринкової частки, конкурентоспроможності та їх динаміки. Соціальна підсистема представлена дотриманням та захистом прав і свобод працівників, соціальних стандартів; забезпеченням саморозвитку, освіти й кваліфікації; соціальними стимулами; соціальною відповідальністю.

Невід'ємною частиною менеджменту соціально-економічної безпеки аграрних підприємств є інструменти та механізми її забезпечення на внутрішньогосподарському рівні, а також врахування особливостей системи засобів впливу держави (в особі законодавчих та виконавчих органів влади) на агробізнес. При цьому йдеться у т.ч. й про вітчизняні та іноземні великі аграрні корпорації або агрохолдинги із монопольним положенням на ринку, суб'єкти тіньової економіки). Отже, прийнятим є виділення двох груп відповідних мікро- й макроекономічних інструментів прийняття управлінських рішень та їх використання у менеджменті на рівні суб'єктів господарювання агросфери:

1. Інструменти прямого впливу, які ґрунтуються на безпосередньому втручанні держави у економічні процеси та економічну діяльність суб'єктів агробізнесу. У межах цієї групи інструментів передбачається здійснення заходів із застосуванням інструментів адміністративного регулювання та використання бюджету в частині державних асигнувань, виплат, пільг або штрафів і санкцій.

2. Інструменти опосередкованого впливу. Вони ґрунтуються на формуванні сприятливого економічного середовища, що актуалізує діяльність суб'єктів агробізнесу у напрямі, необхідному для посилення їх соціально-економічної безпеки. У межах цієї групи інструментів передбачається вплив держави на соціально-економічні інтереси за допомогою фінансово-бюджетної, грошово-кредитної, цінової, інвестиційної та інших складових регіональної або державної аграрної політики.

Таким чином, мікро- та макроекономічні інструменти управління розвитком та функціонуванням аграрних підприємств, їх соціально-економічною безпекою й підвищенням її рівня мають велике значення у їх тактичному й стратегічному менеджменті. Серед них як найбільш ефективні виділяються цінове регулювання й митна політика, встановлення стандартів, нормативів і керівництв з якості продукції, оподаткування. Менш ефективними й такими, що потребують подальшого розвитку, є інструменти кредитування, страхування, валютного регулювання, реінвестицій, формування вільних економічних зон і територій пріоритетного співробітництва. З іншої сторони, подальших досліджень потребує не тільки оптимізація вказаних інструментів як процес, але й визначення її шляхів.

Важливим є доповнення складу та забезпечення впливу на ті або інші сторони соціально-економічної безпеки аграрних підприємств підготовки кадрів і збереження робочих місць, скорочення плинності фахівців, вирішення екологічних проблем, проблем підвищення природної продуктивності агроресурсів, створення додаткових або супутніх видів діяльності. При цьому необхідно враховувати й використовувати механізми їх співіснування у

менеджменті агроутворень з мікроекономічними інструментами прийняття управлінських рішень щодо стійкого розвитку й підвищення рівня соціально-економічної безпеки – диверсифікацією виробництва, кооперацією та інтеграцією, соціальною відповідальністю та ін. важливими заходами й чинниками.

Соціально-економічна безпека аграрних підприємств у глобалізованому економічному просторі може забезпечуватися за допомогою інноваційних інструментів, що ґрунтуються на впливі держави на їх розвиток; на основі формування інноваційних технологічних та наукових парків та інноваційних кластерних структур (регіональні й міжнародні агрокластери) для опосередкованого сприяння розвитку високих і надвисоких технологій та синергетичної взаємодії агротоваровиробників, спроможних забезпечити ефективну, здатну до інновацій систему їх соціально-економічної безпеки.

Вважаємо, що територіальне зближення взаємозалежних аграрних підприємств, компаній, інших учасників кластеру формує специфічне територіальне поєднання не тільки основного виробництва, а й форм розселення, інфраструктури. Отже, це дозволяє ідентифікувати його і як інструмент забезпечення соціального розвитку (у т.ч., сільського способу життя, розширення мережі соціальної інфраструктури у сільських агломераціях з метою реалізації соціальних, культурних, мистецьких та інших потреб сільських жителів). Таким чином, кластери можуть стати важливим інструментом забезпечення соціально-економічної безпеки аграрних підприємств у глобалізованому світі.

Враховуючи вищенаведене, необхідно відзначити, що охарактеризовані нами інноваційні інструменти достатньо ефективні у глобалізованому економічному просторі (що доведено на основі достатньо вагомого практичного досвіду багатьох країн світу). Разом з тим, для їх ефективного застосування необхідне вдосконалення системи управління й регулювання соціально-економічної безпеки аграрних підприємств на інноваційних засадах, з урахуванням динаміки їх розвитку, конкурентоспроможності й особливостей аграрних ринків. Моніторинг, спостереження та контроль є заключним та обов'язковим етапом регулювання безпеки, у зв'язку із поширенням у глобалізованому економічному просторі концепції "розумного регулювання" (з 2010 р.). Враховуючи, що "розумне регулювання" слід розглядати як постійне і систематичне вдосконалення його якості за рахунок комплексної оцінки управляючих впливів на кожному етапі прийняття рішень згідно з теорією обмежень Е. Голдратта; їх реалізації й моніторингу наслідків; чіткої координації зацікавлених державних органів та врахування інтересів і мотивів всіх цільових груп стейкхолдерів.

У підсумку, важливим є розуміння категорії «соціально-економічної безпеки аграрних підприємств» як такого стану їх стану, при якому наявні можливості до захисту від банкрутства, ліквідації, рейдерства, ризиків та інших проявів негативного впливу зовнішніх та внутрішніх дестабілізуючих факторів і забезпечення стійкого розвитку, у т.ч. сільських територій і сільських жителів. У її здійсненні базову роль відіграють: 1) фундаментальна виробничо-економічна основа або агробізнес; 2) правовий захист та забезпечення

соціальних інтересів, стандартів і гарантій працівників. Необхідною основою забезпечення соціально-економічної безпеки аграрних підприємств у глобалізованому економічному просторі є її державне регулювання, особливо з урахуванням особливостей сільських територій та регіонів їх розміщення. Воно виражається в обґрунтованій системі заходів цілеспрямованого впливу, в процесі яких державою встановлюються певні вимоги та норми до агробізнесу, працівників, сільських громад, принципи державно-приватного партнерства.

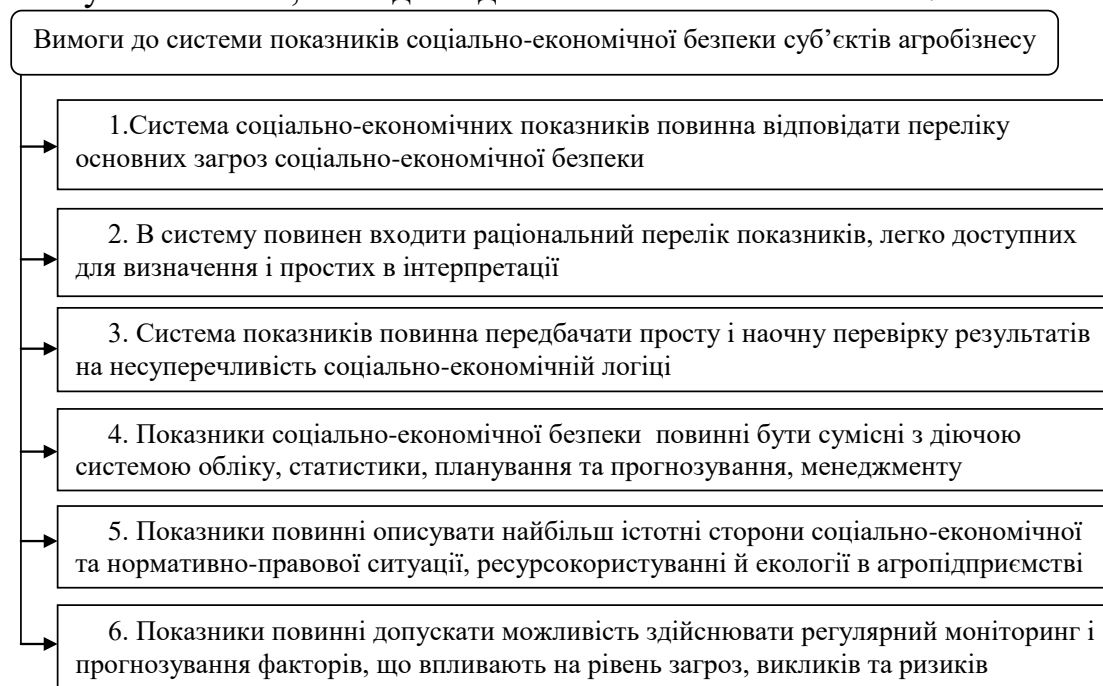
У другому розділі **«Методологічні підходи до оцінювання та управління соціально-економічною безпекою в менеджменті суб'єктів агробізнесу»** обґрунтовано структурні, функціональні та інструментальні підходи й системи в управлінні соціально-економічною безпекою; визначено методологічні принципи реалізації інституційних впливів на дотримання соціально-економічної безпеки; обґрунтовано підходи, процедури та алгоритми оцінювання соціально-економічної безпеки в менеджменті суб'єктів агробізнесу.

Соціально- та виробничо-економічним системам, як і природним та природно-екологічним, властивий нестабільний нелінійний характер розвитку. Це стосується всіх економік світу, розвинених країн і країн, що розвиваються та їх регіонів і підприємств. Ґрунтуючись на виявленому, синергетичний методологічний підхід до розкриття проблем соціально-економічної безпеки суб'єктів агробізнесу та їх вирішення засобами менеджменту, з урахуванням їх властивостей як систем, необхідно здійснювати згідно з основними принципами синергетичної парадигми. Вони розуміються як принципи відкритості, нерівноважності, нестабільності, випадковості, багатоваріантності, нелінійності, самоорганізації.

Накопичений практичний досвід управління здійсненням соціально-економічної безпеки будь-яких з названих суб'єктів свідчить про необхідність створення обґрунтованої сукупності показників і індикаторів для її оцінки та аналізу. Від розв'язання цього завдання залежить оцінка реальної ситуації з безпекою агроутворення, визначення рівня її менеджменту й можливостей моніторингу на перспективу. Необхідно відзначити, що у своїй більшості існуючі системи показників передбачені, насамперед, для національного рівня безпеки. Вітчизняними й закордонними вченими, що працюють у сфері національної й регіональної безпеки, висловлюються різні вимоги до цих систем, власне показників та їх граничних значень. Відповідно до рівня суб'єктів агробізнесу, вони запропоновані й представлені на рис. 2.

У сучасному менеджменті забезпечення соціально-економічної безпеки суб'єктів агробізнесу, як правило, застосовується індикативний аналіз як метод соціальних та економічних досліджень. Істотною властивістю такого аналізу є виявлення тенденцій зміни рівня соціально-економічної безпеки, яка проявляється в індикаторах, здатних свідчити про їх соціально-економічну стабільність (фінансова стійкість, рентабельність виробництва, ефективність, ліквідність, прибутковість, конкурентоспроможність продукції, ринкова частка, продуктивність ресурсів, плинність кадрів, величина зарплати, соціальні виплати, соціальна відповідальність тощо). Тому переважаючими кількісними

показниками й індикаторами соціально-економічної безпеки суб'єктів агробізнесу є такі з них, які відповідають певним властивостям.



**Рис. 2. Основні вимоги до визначення системи кількісних показників соціально-економічної безпеки суб'єктів агробізнесу та їх розрахунків**

При певних значеннях показників та індикаторів, що свідчать про наростання загроз і викликів, їх взаємозв'язок здатний зробити його більш очевидним. Можливість одержання такої інформації у менеджменті дозволить оцінити загрози й виклики безпеці на початковій стадії й прийняти комплекс необхідних управлінських рішень для їх попередження, ліквідації, або зменшення небажаних наслідків. Особливо важливі так звані «граничні» значення показників та індикаторів соціально-економічної безпеки суб'єктів агробізнесу, тобто граничні величини, наближення до яких призводить до формування негативних, руйнівних тенденцій для досліджуваних суб'єктів агробізнесу як системних утворень. Розповсюдженим підходом є зіставлення економічної безпеки підприємств та їх конкурентоспроможності. На нашу думку, у цьому випадку категорію економічної безпеки доцільно уточнити як соціально-економічну. Зв'язок цих двох характеристик стану аграрних господарств (і відповідних їм показників) став очевидним у відкритій економіці країн глобалізованого світу. Ці показники зв'язані між собою складною системою відносин і взаємовпливів.

Виходячи із трактування терміна «соціально-економічна безпека», а також переліку загроз соціально-економічної безпеки аграрних підприємств, можна привести необхідні умови для її забезпечення. До них відносяться: розширене відтворення економічної й соціальної інфраструктури; недопущення критичної енергетичної, ресурсної, товарної, інноваційної, фахової й іншої залежності від імпорту або ввезення; забезпечення необхідного рівня обслуговування соціальних потреб працівників і сільського населення, стандартів і гарантій; забезпечення правового захисту бізнесу й особистості.

Глобалізація загострила старі й викликала нові проблеми регіонів:

депресивність, осередкове безробіття й концентрація бідності, трудова міграція, поява біженців, екологічні катастрофи та ін. В умовах лібералізації економіки й зовнішньоекономічної діяльності, економічної інтеграції, гостро стає питання забезпечення державної цілісності й соціально-економічної безпеки не тільки аграрних підприємств, але й сільських територій і регіонів. Як свідчить світовий досвід, нерівномірність, поляризованість розвитку регіонів може викликати ряд загроз соціально-економічної безпеки, у тому числі й втрати окремих територій.

Методологічно для реалізації стратегії соціально-економічної безпеки аграрних підприємств повинен використовуватися системний підхід, заснований на гнучкому управлінні системою конкретних інструментів і механізмів: економічних, правових, інституційних, адміністративних, розроблених на основі показників/індикаторів безпеки. Істотним моментом є здатність системи попереджати виникаючі загрози шляхом переходу до альтернативних варіантів управління. Система організаційно-економічних і правових заходів повинна включати наступні елементи: всебічний моніторинг економічної й соціальної сфер суспільства (прогнозування загроз), розробку граничних значень показників для визначення можливої нестабільності або конфліктної ситуації.

Розповсюдженою є концепція, що основне навантаження в досягненні мети стратегії соціально-економічної безпеки повинне нести завдання підвищення конкурентоспроможності аграрних підприємств та регіонів. При цьому акцент робиться на глобалізаційні фактори соціально-економічної безпеки, властиві «економіці знань»: людський; інституційний; інформаційний; цивілізаційний; інноваційний, фактор відкритості економіки й ін. «Точками росту» служать інноваційні аграрні підприємства й кластери, ефективність яких багаторазово доведена на практиці. Кластерна модель інтеграції запропонована як системотворчий фактор у розвитку й підвищенні соціально-економічної безпеки конкурентоспроможності. Система соціально-економічної безпеки аграрних підприємств представляється як превентивна система, тому найважливішою складовою її забезпечення є моніторинг. Під моніторингом безпечного розвитку прийнято розуміти безперервно діючу систему збору й аналізу статистичної інформації, проведення необхідних опитувань працівників, різних верств сільського населення (інформаційно-аналітичні обстеження), діагностики стану й тенденцій розвитку регіональної економіки й суспільного становища.

Для забезпечення безперешкодного функціонування системи соціально-економічної безпеки аграрних підприємств доцільним є прийняття законів на рівні держави, що забезпечують правову основу такої діяльності. У цих законодавчих актах доцільно прописати функції й повноваження національних, регіональних органів влади, сільських громад; алгоритми моніторингу, фінансового й інших аспектів забезпечення діяльності системи соціально-економічної безпеки. Необхідно враховувати також, що частина регіонів не зможе взяти на себе обов'язки по розробці й управлінню процесами забезпечення соціально-економічної безпеки своєї території в зв'язку з недостатністю ресурсів.



Для одержання повноцінної картини рівня соціально-економічної безпеки аграрних підприємств, об'єктивного аналізу погроз і заходів для їхнього попередження, або усунення наслідків, повинні бути використані методи моделювання (мережеве та ін.). Причому, можлива побудова моделі як рівня соціально-економічної безпеки, так і проблемної ситуації, прогнозу збитку, ефективності прийнятих заходів й т.д. Як вважають фахівці, пропоновані моделі повинні узагальнено описувати реальні дії з урахуванням їх різноманіття й складності.

Із загальної сукупності методів найбільш часто для аналізу й прогнозування різних параметрів соціально-економічної безпеки аграрних підприємств використовуються наступні: метод спостереження основних макроекономічних показників і порівняння їх із граничними значеннями; метод ранжирування аграрних підприємств та їх діяльності (за рівнем погроз, ризиків, окремих складових безпеки й ін.), що використовує експертні оцінки; методи багатомірного статистичного аналізу. Досягнення порогових величин показників безпеки свідчить про необхідність втручання керівництва аграрного підприємства чи інших органів управління для подолання небажаних тенденцій. Тому встановлення порогових значень її показників так важливо для оцінки й прогнозування ситуації. Аналіз джерел свідчить, що складання таблиць порогових значень є складним завданням і потребує врахування низки факторів.

Пропонується використовувати для оцінки ситуації з безпекою в аграрних підприємствах дві групи індикаторів: констатуючі індикатори та індикатори потенціалу зростання. Перші служать для діагностики рівня соціально-економічної безпеки аграрних підприємств, його динаміки. Другі мають характеризувати їх внутрішній ресурсний потенціал, можливість подолання кризових і критичних станів за рахунок внутрішніх ресурсів, а також наявність «точок зростання». Також слід звернути увагу на так звані «синтетичні індикатори», розроблені для комплексного аналізу й діагностики соціально-економічної нестабільності та відображення ряду аспектів (чинників) безпеки: політичної ситуації, безробіття, злочинності, доходів і витрат населення, індексу цін на споживчому ринку і т.д.

У третьому розділі **«Ідентифікація тенденцій змін соціально-економічної безпеки в діяльності суб'єктів агробізнесу»** проаналізовано взаємозв'язок ефективності функціонування та соціально-економічної безпеки аграрних підприємств; здійснено оцінку визначення та врахування в менеджменті суб'єктів агробізнесу регіональних рівнів соціально-економічної безпеки та її основних компонентів; виконано аналіз соціальної відповідальності суб'єктів агробізнесу в системі управління соціально-економічною безпекою.

Визначено, що сільськогосподарські підприємства мають значний потенціал соціально-економічної безпеки. Його рівень залежить від їх розмірів, спеціалізації та диверсифікації виробництва. Найбільші доходи забезпечують зернові й зернобобові, соняшник, овочеві й садово-городні культури. Проте порушення сівозмін, згортання тваринництва, надмірна концентрація енергоємких культур вже у швидкому майбутньому може призвести до погіршення природної родючості ґрунтів, зниження ефективності, отже, й

зниження рівня соціально-економічної безпеки.

У структурі виробників сільськогосподарської продукції як окрему категорію слід виокремлювати формування корпоративного типу (агрохолдинги, вертикально інтегровані структури тощо), які займають панівне становище щодо господарств населення. Маючи значно більші фінансові можливості, агрохолдинги впевнено й поступово витісняють з ринку оренди землі певну кількість дрібних аграрних підприємств і приватних фермерів, які не можуть з ними конкурувати. Тому вони не мають, по-суті конкурентних загроз для своєї безпеки. Натомість фермери часто змушені змінювати свою спеціалізацію, переходити від вирощування високопродуктивних і рентабельних зернових і технічних культур до ризикованого вирощування овочів, фруктів, ягід, заповнюючи ринкову нішу трудомісткої і навіть органічної продукції, виробництво якої в сучасних умовах ще має певні резерви для таких формувань.

У 2017 р., за різними оцінками, в Україні функціонувало 75 агрохолдингів. У сукупності вони контролюють близько 6 млн га, або майже 18,5 % площі ріллі в Україні, у тому числі, понад 30,0 % ріллі сільськогосподарських підприємств. Найбільше сільськогосподарських земель (понад половина) контролюється холдингами в Івано-Франківській, Тернопільській, Хмельницькій і Чернівецькій областях. У десяти областях центральної, західної та східної України ця частка коливається від 25,0 до 50,0%, найменше – до 10,0%, - у Закарпатській, Одеській і Запорізькій областях. Серед господарств населення посилюється розшарування за обсягом використовуваних ресурсів і характером діяльності за рахунок зменшення прошарку сільських домогосподарств проміжного (споживчо-товарного) типу, зростають частки господарств, які виробляють продукцію лише для продовольчого самозабезпечення або виробництво яких набуває переважно товарного спрямування, досягаючи світових критеріїв відповідності фермерським господарствам.

Нині актуальним є питання щодо необхідності переведення частини ОСГ до категорії сімейних фермерських господарств, які повинні мати рівне законодавче поле для організації своєї діяльності й працювати в рівних податкових умовах. Для цього держава має запровадити такі економічні механізми й стимули, які б спонукали господарства населення реєструватися як сімейні фермерські господарства, створити пільгові умови реєстрації, спрощений облік і чітку прозору систему оподаткування.

З огляду на ключову роль підприємств агросфери в розвитку економічної діяльності України, постає нагальна потреба у формуванні соціально спрямованої, адекватної сучасним вимогам стратегії її розвитку, здатної задовольнити потреби внутрішнього ринку й забезпечити провідні позиції на світовому ринку сільськогосподарської продукції та продовольства. У свою чергу, вітчизняне аграрне виробництво має базуватися на багатокладності. На даному етапі розвитку це потребує наявності різних категорій господарств (пріоритетність надається селітебноутворюючим господарствам), власники яких проживають у сільській місцевості, поєднують право на землю і працю на ній, а також – власні економічні інтереси та інтереси працівників із соціальною

відповідальністю перед сільськими громадами.

На відміну від показника частки інноваційно-активних підприємств, яка протягом взятого періоду мала тенденцію до зростання і в більшості регіонів долала порогове значення, обсяги інноваційної продукції знижувалися. У кінці визначеного періоду (2017 р.) питома вага реалізованої інноваційної продукції в більшості регіонів була значно нижче порогового значення, необхідного для стійкого і безпечного розвитку. З пришвидшеною інтеграцією аграрної економіки країни в глобальну економіку посилилася гострота аспекту зовнішньоекономічної безпеки, забезпечення якої необхідно для повноправної участі аграрних підприємств в міжнародному процесі поділу праці, отримання гарантованого захисту від можливих коливань фінансово-валютних ринків, протидії іншим глобальним викликам. Зовнішньоекономічна складова соціально-економічної безпеки вважається достатньо самостійною частиною всієї її системи.

З досліджень очевидно, що реальні доходи сільських жителів є помітно нижчими заробітної плати. Отже, наявність у сім'ї дітей та громадян пенсійного віку істотно знижує дохід на душу населення, який у ряді регіонів ненабагато перевищує розмір встановленого в країні прожиткового мінімуму. Необхідно відзначити і обмеженість споживчого кошика, на підставі якого розраховується прожитковий мінімум в Україні, відсутність у ньому багатьох життєво важливих товарів і послуг. Таким чином, існуюча демографічна ситуація в країні, особливо на селі, згортання або недостатнє відтворення соціальної інфраструктури є однією з найнебезпечніших внутрішніх загроз соціально-економічної безпеки аграрних підприємств. Необхідно загострити увагу на тому факті, що нерівномірність розвитку територій, у т.ч. сільських, низькі соціальні стандарти, посилення соціальної нерівності й несправедливості є тим ґрунтом, на якому здатна виникати і розвиватися соціальна напруженість.

Згідно з правилами методики багатовимірного (таксономічного) аналізу, розрахунок інтегрального показника здійснюється шляхом формування матриці спостережень, розмірність якої – це  $m$  (кількість регіонів)  $\times$   $n$  (кількість показників). Елементи цієї матриці представляють собою кількісні значення всієї сукупності відібраних показників ( $x_1, x_3 - x_6, x_8 - x_{15}, x_{17} - x_{18}, x_{21} - x_{23}, x_{25}, x_{28} - x_{30}$ ), які неоднорідні в кількісному значенні та в одиницях виміру. В цьому зв'язку за допомогою формул необхідно провести попередні перетворення для стандартизації ознак:

$$z_{ix} = \frac{(k_{ix} - \bar{k}_x)}{S_x} \quad , \quad (1)$$

де  $i$  – кількість аграрних підприємств у регіоні;

$x$  – показники характеристики рівня їх соціально-економічної безпеки;

$\bar{k}_x$  - середнє арифметичне значення відповідного показника.

Потім проводиться диференціація показників на стимулятори (здійснюють позитивний вплив на рівень соціально-економічної безпеки) та дестабілізатори (негативно впливають на рівень соціально-економічної безпеки). Такі показники є основою для побудови еталону, який представляє собою точку  $S_0$ , з координатами  $z_{01}, z_{02}, \dots, z_{0n}$ , при чому:

$$z_{ox} = \max_i z_{ik}, \text{ якщо } i \in R;$$

$$z_{ox} = \min_i z_x, \text{ якщо } i \notin R,$$

де  $Z_{ox}$  - розрахункові координати еталону розвитку;

$Z_{ix}$  - стандартизоване значення ознаки  $x$  для одиниці  $i$ ;

$R$  - множина стимуляторів.

$$\bar{k}_{ix} = \frac{1}{m} \sum k_{ix}, \quad (2)$$

$$S_x = \sqrt{\frac{1}{m} \sum (k_{ix} - \bar{k}_x)^2}, \quad (3)$$

де  $m$  - кількість регіонів;

$\bar{k}_x$  - середнє арифметичне значення ознаки;

$S_x$  - стандартне відхилення ознаки  $x$ ;

$Z_{ix}$  - стандартизоване значення ознаки  $x$  для одиниці  $i$ .

Розрахункове значення відстаней між  $C_{i0}$  до еталонної точки ( $S_0$ ) та середнього арифметичного значення відстаней здійснюється таким чином:

$$C_{i0} = \sqrt{\frac{1}{s} \sum (Z_{is} - Z_{0s})^2}, \quad (i=1, \dots, m) \quad (4)$$

$$\bar{C}_0 = \frac{1}{m} \sum (C_{i0}). \quad (5)$$

Наступним є розрахунок стандартного відхилення відстаней від еталонної точки ( $S_0$ ) згідно з формулою (6) та відстані з урахуванням відхилень  $C_{i0}$  згідно з формулою (7):

$$S_0 = \sqrt{\frac{1}{m} \sum_{i=1}^m (C_{i0} - \bar{C}_0)^2}, \quad (6)$$

$$C_0 = \bar{C}_0 + 2S_0 \quad (7)$$

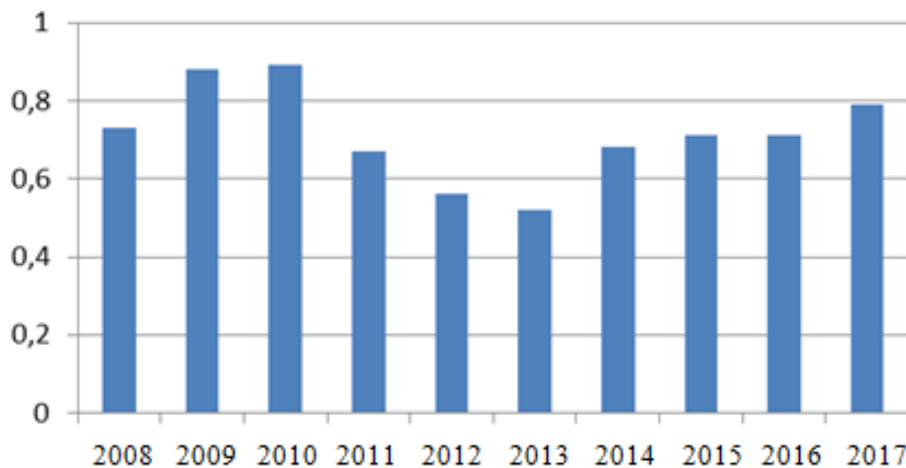
Результатами проведених розрахунків на основі зазначених формул є інтегральні показники комплексного рівня соціально-економічної безпеки аграрних підприємств та кожної з компонент безпеки за наступною формулою:

$$I_i = 1 - \frac{C_{i0}}{C_0} \quad (8)$$

Проведений аналіз рівня соціально-економічної безпеки в регіонах виявив різницю даного показника для кожної території окремо по кожній з компонент. Це дозволило виявити диференціації рівня соціально-економічної безпеки під впливом неоднорідних чинників, основними з яких є специфічні властивості та характеристики окремих територій, що проявляється в неоднаковій концентрації на них таких параметрів, як економічно активне населення, підприємницький ресурс, виробничий потенціал.

Це обумовлює нерівномірні можливості в створенні доданої вартості в регіонах та акумулюванні фінансових ресурсів шляхом оподаткування. Разом з тим, науково-практичний інтерес представляє аналіз стійкості рівня соціально-економічної безпеки на національному рівні, тобто для України в цілому. Це можна оцінити шляхом розгляду даного показника в динаміці. Таким чином, на основі всієї сукупності показників ( $X_1, X_3 - X_6, X_8 - X_{15}, X_{17} - X_{18}, X_{21} - X_{23}, X_{25}, X_{28} - X_{30}$ ) розраховано комплексний інтегральний показник рівня соціально-

економічної безпеки аграрних підприємств України за період 2000-2017 рр., що представлено на рис. 3.



**Рис. 3. Динаміка інтегрального показника рівня соціально-економічної безпеки аграрних підприємств України**

Інформація, що представлена на рис. 3 дає змогу обґрунтувати наступні висновки. Так, помічено різке зниження рівня соціально-економічної безпеки України в період анексії Криму та АТО на Донбасі 2013-2014 рр., які значною мірою спричинили спад виробництва, девальвацію гривни, інфляцію, зростання боргів та загострення соціальної напруги в цілому. При цьому слід зазначити, що навіть по цей час Україна не досягла докризового рівня соціально-економічної безпеки. Причиною такого негативного наслідку є нездатність значної частини вітчизняних підприємств у промисловості швидко поновити свою фінансово-господарську активність, безробіття, великий державний борг з одного боку, а також розвиток інфляції більш швидкими темпами, ніж реальні доходи населення, - з іншого боку.

У ході аналізу виявлена нерівномірність превалювання окремих компонент безпеки різних регіонів, що полягає в наступному: окремих регіон характеризується різним значенням інтегральних показників соціально-економічної безпеки, кількісні виміри яких можна попередньо визначити, як «високий», «середній» або «низький». Це дозволяє припустити про існування груп регіонів, кількісні характеристики яких коливаються в однакових числових інтервалах. Довести вказане припущення пропонується шляхом групування регіонів для виділення однакових ситуацій з метою розробки таких напрямів державного регулювання, які спрямовані на вирішення проблем та розкриття перспектив окремих територій.

Проведений аналіз окремих показників-індикаторів рівня соціально економічної безпеки аграрних підприємств та територій (регіонів) їх розміщення у порівнянні з пороговим значенням однойменного показника дозволив встановити, що існуюча демографічна ситуація є однією з найнебезпечніших внутрішніх загроз соціально-економічної безпеки сільських територій. Необхідно загострити увагу на тому, що нерівномірність розвитку територій і низькі соціальні стандарти є тим ґрунтом, на якому здатна виникати і розвиватися соціальна напруженість, різні види деструктивних настроїв, що є прямою загрозою національній безпеці. Проведене дослідження окремо по

кожній з компонент соціально-економічної безпеки дозволило прослідкувати рівень розвитку кожної з адміністративних областей стосовно сфер їх впливу. Аналіз виявив, що найвищі показники таких компонент соціально-економічної безпеки, як макроекономічна, виробничо-відтворювальна, інноваційно-інвестиційна та зовнішньоекономічна безпека, зафіксовано у Вінницькій, Одеській, Дніпропетровській, Запорізькій областях та у м. Київ.

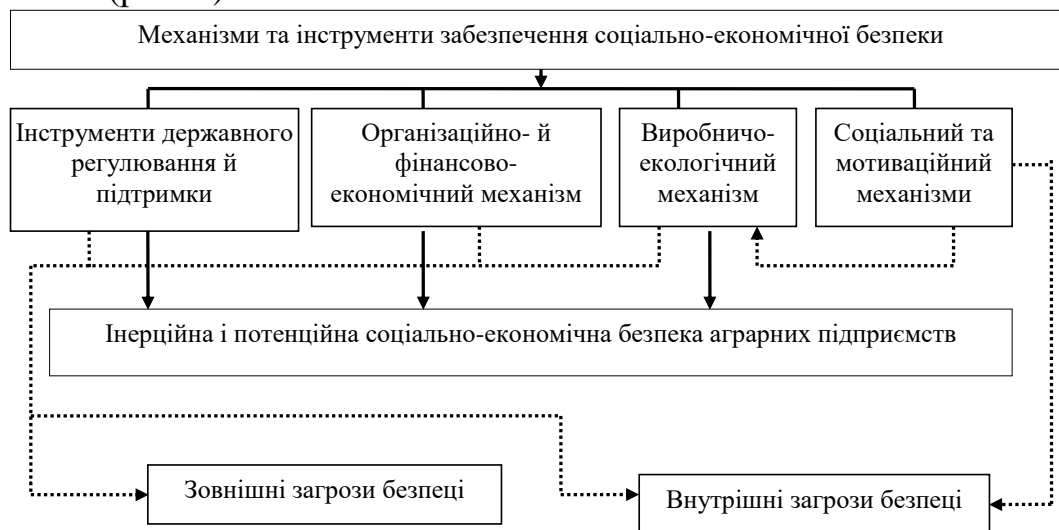
Високий рівень соціально-економічної безпеки обумовлений тут порівняно високими значеннями кількісних показників, що складають основу інтегрального показника соціально-економічної безпеки та інтегральних показників кожної з його компонент. Разом з тим, спостерігається виражена нерівномірність розвитку регіонів. З одного боку, відбувається акумулюванням значних фінансових ресурсів від регіонів із великим виробничим потенціалом з подальшим їх спрямування до державного бюджету. Такий розподіл податкових платежів позбавляє, певною мірою, акумуляцію фінансових ресурсів для вирішення власних відтворювальних потреб.

З другого боку, акумульовані шляхом оподаткування фінансові ресурси мають бути спрямовані за допомогою дотаційного вирівнювання на користь тих регіонів, які не мають фінансових можливостей забезпечити власні потреби розвитку. Саме тому в доходах їх бюджетів завжди превалюють трансфертні платежі. Проведений аналіз рівня соціально-економічної безпеки окремо по кожній з компонент дозволив встановити існування такого причинно-наслідкового ланцюгу: потужна розвинена економіка акумулює значні обсяги інноваційного, виробничого, трудового, ресурсного та іншого потенціалів. Їх використання комплексно забезпечує населенню, підприємствам, сільським територіям і регіонам загалом достатній рівень соціально-економічної безпеки.

У четвертому розділі **«Механізми та інструментарій дотримання соціально-економічної безпеки в менеджменті суб'єктів агробізнесу»** обґрунтовано організаційно-економічний механізм дотримання соціально-економічної безпеки в здійсненні основної діяльності суб'єктів агробізнесу; розроблено напрями підвищення ролі агропромислової інтеграції в дотриманні соціально-економічної безпеки; обґрунтовано використання інструментарію інноваційної діяльності в дотриманні соціально-економічної безпеки.

Механізм, здатний забезпечити соціально-економічну безпеку агроутворень повинен охоплювати як тимчасовий, так і постійно діючий простір впливу ендо- та екзогенних чинників системи безпеки. Вибір його складників та інструментів повинен враховувати показники минулих періодів, оцінку та діагностику існуючого стану ключових показників/індикаторів сьогодення, прогноз тенденцій та динаміки їх змін на перспективу. Доцільно згрупувати сукупності функцій механізму забезпечення соціально-економічної безпеки агроутворень у три напрями: статичність, динамічність і реальність. Це означає наявність комплексу відповідних заходів, засобів і методів. При цьому умови розвитку системи безпеки трактуються як середовище соціально-економічної безпеки, чинники – як сили впливу; захищеність аграрного об'єкта трактується як прояв реалізації протидіючих загрозам захисних заходів, адекватних зниженню ступеня ризиків.

На основі вказаного підходу запропоновані інструменти та інтегрований організаційно-економічний механізм, елементи якого являють собою найбільш суттєві складові для забезпечення безпечного функціонування аграрних підприємств (рис. 4).



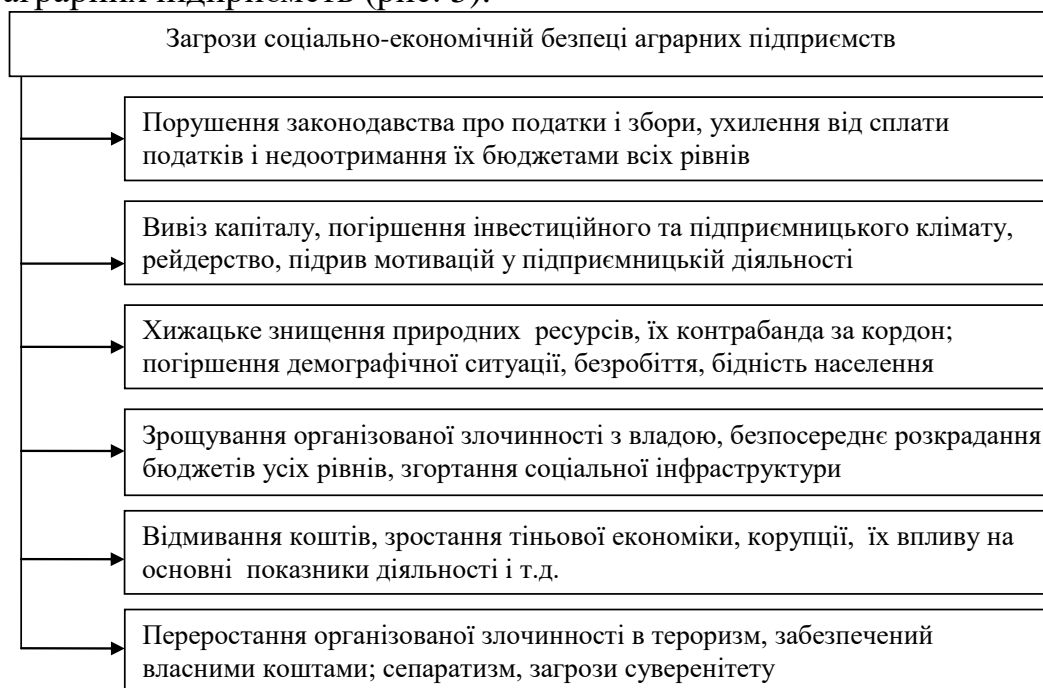
**Рис. 4. Сукупність механізмів та інструментів забезпечення соціально-економічної безпеки аграрних підприємств**

У сукупності інструментів найбільше значення мають інституційні, а складниками інтегрованого механізму є організаційно- та фінансово-економічний, виробничо-екологічний, соціальний та мотиваційний. Отже, визначення загроз, ризиків і відповідних потенційних збитків інноваційно-інвестиційного, фінансового, соціального, мотиваційного, іміджевого, організаційно-структурного, а також техногенного та природно-стихійного характеру, зумовило виділення в системі соціально-економічної безпеки аналогічних блоків. З іншого боку, загрози доцільно розділяти на зовнішньо- та внутрішньо-підприємницькі. До перших віднесено організаційно-інституційну нестабільність державного регулювання та підтримки; недосконалість податкових механізмів; неефективність банківської системи щодо підтримки виробничого сектора аграрної економіки й сільських територій; зниження рівня людського капіталу. Серед внутрішніх загроз виділені такі, які найбільш істотні для інерційної й потенційної соціально-економічної безпеки.

Забезпечення соціально-економічної безпеки аграрних підприємств в цьому контексті бачиться з позицій виплат заробітної плати, загальною доходів їх працівників; типології сільських територій їх розміщення за рівнем зайнятості і бідності/багатства населення; запобігання загроз, характерних для конкретного суб'єкта господарювання. На основі виявлених базових компонентів регіонального розвитку аграрних підприємств можна обґрунтувати необхідність утворення структурованого організаційно-управлінського механізму в системі загального механізму та інструментів забезпечення соціально-економічної безпеки.

Корпоративний характер управління великою власністю обмежує права місцевих сільських територіальних громад, регіональної влади з регулювання цієї власності, беручи до уваги ту обставину, що фінансові потоки, як відомо,

відрізняються вільним рухом не тільки в регіонах, але й по всьому світу. Особливі види загроз, які беруть початок в економіці окремих територій та регіонів. Це криміналізація, яка здатна переростати в тероризм; перетворення тероризму в різновид бізнесу; фінансова та інша організована злочинність, яка проникає в органи влади та ін. В регіонах беруть початок найбільш суттєві різновиди загроз національній безпеці й безпеці аграрних підприємств, цілісності та суверенітету держави. Таким чином, вимальовується основна роль забезпечення соціально-економічної безпеки країни й регіонів та їх значення у безпеці аграрних підприємств (рис. 5).



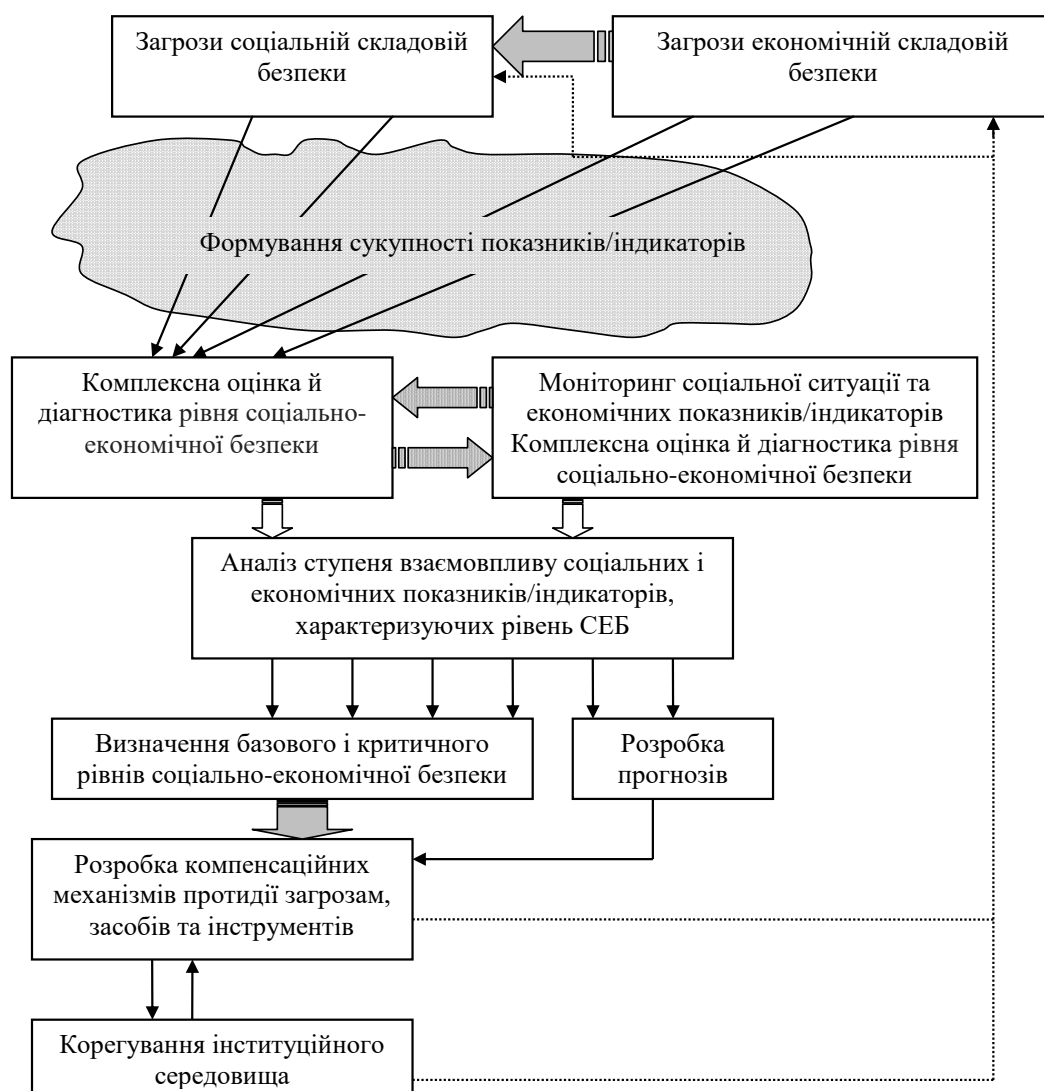
**Рис. 5. Основні загрози соціально-економічній безпеці на національному й регіональному рівні та їх вплив на безпеку агроутворень**

Цілком природно, що в механізмі збереження соціально-економічної безпеки аграрних підприємств відводиться особливе місце заходам, методам та інструментам протидії тіньовій економіці та економічній злочинності, екологічній деградації й соціальній напруженості. Однак структура власне організаційно-економічного механізму традиційно складається з переліку компенсаційних заходів та інструментів (рис. 6).

Агроутворення, насамперед, корпоративні аграрні підприємства, які беруть участь в існуючій системі міжнародного поділу праці, зазнають таких структурних зрушень й динамічних змін, що сприяють підвищенню рівня соціально-економічної безпеки їх функціонування. Нами виділені такі зміни: адміністративно-управлінських, які найчастіше означають перехід до демократичного способу правління, менеджменту соціально-економічної безпеки на засадах проблемно-цільового підходу, контролінгу; економічних (перехід до змішаних форм власності, серед яких є приватно-державне партнерство, участь іноземного капіталу тощо); інноваційно-технологічних (зростання технологічного рівня сільськогосподарської діяльності, при цьому орієнтиром служить більш інноваційно розвинений учасник – лідер інтеграційного співтовариства);



соціальних (зміна якості та рівня життя, освіти, культури, саморозвитку працівників, менеджерів, власників тощо); маркетингових – розвитку ринку продовольчої продукції й конкурентних відносин.



**Рис. 6. Алгоритм використання організаційно-економічного механізму та інструментів забезпечення соціально-економічної безпеки аграрних підприємств**

В результаті окреслених змін, які можна вважати не тільки чинниками, але й метою, функціями, завданнями, наслідками інтегрування, інтегровані утворення отримують організоване соціально-економічне середовище, в якому можна розвивати безпечний агробізнес і конкурувати на рівноправних умовах. Інтеграція як відношення характеризується усуненням дискримінації до іноземних громадян або підприємств (нерезидентів), господарюючих на національному аграрному ринку іншої країни. Основними напрямками, за якими знімаються обмеження, є наступні: трудова міграція; імпорт і експорт продовольчих товарів, зняття всіляких тарифних і нетарифних квот; зняття різних транспортних обмежень.

Також це зняття заборон на свободу переміщення капіталів; усунення обмежень на придбання власності за кордоном; прийняття загальних правил

захисту нематеріальних активів. Нарешті, йдеться про загальні заходи забезпечення безпеки та ін. Інтеграційні об'єднання усвідомлено застосовують тактику й стратегію зближення підприємств агросфери, інших соціально-економічних систем для усунення різких відмінностей в економіці, соціальних параметрах життя населення, що можуть призвести до проявів різкої майнової нерівності на селі, соціальної напруженості через безробіття й зубожіння та маргіналізацію сільських жителів (табл. 1).

Таблиця 1

**Основні передумови й цілі (функції) інтеграції аграрних підприємств як чинника їх соціально-економічної безпеки**

Передумови інтеграції	Цілі (функції) інтеграції
<ul style="list-style-type: none"> <li>- прямі міжнародні зв'язки у сфері аграрної економіки та галузях науки і техніки;</li> <li>- соціально-економічні зв'язки на мікрорівні, які здатні розвиватися і призводити до зрощення виробництва на базовому рівні – аграрних підприємств;</li> <li>- близькі рівні економічного розвитку інтегруючих агроутворень;</li> <li>- територіальна наближеність;</li> <li>- загальні соціально-економічні проблеми;</li> <li>- ефект доміно як прагнення підприємств в утворене співтовариство, при демонстрації їм соціально-економічних переваг і підвищення конкурентоспроможності</li> </ul>	<ul style="list-style-type: none"> <li>- підвищення ефективності агроутворень за рахунок факторів усупільнення виробництва та міжнародного поділу праці;</li> <li>- використання переваг «економіки масштабу»;</li> <li>- скорочення трансакційних витрат;</li> <li>- отримання в результаті інтеграції стійкого сприятливого зовнішнього середовища;</li> <li>- раціоналізація торговельної діяльності;</li> <li>- отримання можливостей перебудови структури підприємств, впровадження соціальної відповідальності;</li> <li>- прискорення темпів зростання економіки агроутворень</li> </ul>

У тому, що інтеграційні процеси демонструють повторюваність і швидкий прогрес, вбачаються соціально-економічні закономірності. В даний період у світі спостерігається прагнення до локалізації, утворення активних зон вільного підприємництва, кластерів, інших видів інтеграційних конфігурацій. З інноваціями у сільському господарстві природно пов'язані безпека доквілля, продовольчої продукції, рослин і тварин, населення, відповідність стандартам і нормам з однієї сторони; а також власне безпека аграрних підприємств як організаційних утворень – захисту інформації, комерційної таємниці, охорони, боротьби з недобросовісною конкуренцією, рейдерством, проявами корупції й економічної злочинності, тіньової економіки.

В останній період в управлінні з'явилася теорія «відкритих інновацій», принципи якої полягають у полегшенні доступу до інновацій, у відкритому розповсюдженні інформації про нові відкриття і технології. При цьому учасники ринку інновацій отримують можливість використовувати знання, які надходять від інших учасників. З'являються посередники, «innovation intermediaries», що полегшують цей процес. Для країн, що складають сучасне технологічне ядро, економіки яких можна назвати високотехнологічними (до них відносяться США, ЄС, деякі країни Азії), характерна поява нових структур, які отримали найменування «мета підприємств» або «корпорацій знань».

Таким чином, знання як категорія займають все міцніші позиції у менеджменті соціально-економічної безпеки аграрних підприємств, а у віртуальних організаціях знання та їх носіїв важко розмежувати. При цьому

інформаційні технології визначаються як «речовина», стимулююча процеси зберігання, накопичення, поширення і втілення знань за допомогою мережі Інтернет. Вже не треба доводити, що використання знань різко підвищує конкурентні позиції, отже, й інноваційну та соціально-економічну безпеку на всіх організаційних рівнях.

Менеджмент підвищення соціально-економічної безпеки аграрних підприємств на інноваційних засадах повинен включати наступні напрями: створення сприятливого інституційного середовища для інноваційної та інтеграційної діяльності; активна підтримка інвестиційного підприємництва; подолання криміналізації і корупції в економіці; введення в державне управління необхідних змін, що стимулюють інновації. Доцільно здійснювати підтримку інтеграції зарубіжного та вітчизняного регіонального агробізнесу, у тому числі транскордонного.

Державна підтримка наукової, науково-технічної й технологічної діяльності в агросфері, активне впровадження в агробізнесі, у регіонах та сільських територіях загалом передових інформаційних технологій, розширення мережі Інтернет означатиме стимулювання створення «корпорацій знань», сприятливого середовища для трансферу новітніх технологій і техніки. Деталізація зазначених заходів, внесення їх в інноваційну стратегію агроутворень і послідовне виконання дозволить досягти високого рівня конкурентоспроможності, ліквідації загроз їх соціально-економічної безпеки та її інноваційної складової.

У п'ятому розділі **«Удосконалення систем управління соціально-економічною безпекою в менеджменті аграрних та агропромислових підприємств і об'єднань»** визначено напрями удосконалення систем управління соціально-економічною безпекою в менеджменті суб'єктів агробізнесу на засадах моделювання й прогнозування; розроблено стратегії підвищення соціально-економічної безпеки суб'єктів агробізнесу; обґрунтовано інструментарій та процедури впливу менеджменту суб'єктів агробізнесу на процес дотримання соціально-економічної безпеки.

Системне управління розвитком будь-якого економічного явища, в тому числі соціально-економічною безпекою аграрних підприємств країни, потребує побудови прогнозних тенденцій розвитку процесу її забезпечення й підвищення. Реалізувати вказане завдання пропонується методом трендового аналізу. Відповідно до його методології, прогнозування здійснюється в залежності від однієї змінної – часу ( $t$ ). У трендовому аналізі прогноз здійснюється шляхом побудови таких рівнянь: лінійна залежність, логарифмічна залежність, поліноміальна залежність, ступенева залежність. При виборі виду залежності для складання трендового прогнозу результат може бути суб'єктивним, оскільки заснований на думці особи, що приймає рішення. Тому необхідно здійснити прогнози за допомогою всіх зазначених рівнянь залежності, після чого відібрати найбільш адекватний прогноз шляхом порівняння коефіцієнтів апроксимації ( $R^2$ ), відповідних кожному рівнянню. Оптимальним для прогнозу вважається те рівняння, у якого коефіцієнт апроксимації ( $R^2$ ) найбільш наближений до 1. Це означає найбільшу точність

обраного рівняння з позиції вимог математичного аналізу.

Графічна візуалізація прогнозу показала, що на підставі моделей різних залежностей прогноз рівня безпеки має різні значення. Тобто, з вірогідністю в 60,0% можна стверджувати про спадаючий тренд рівня соціально-економічної безпеки аграрних підприємств в Україні в перспективі. Необхідно також відзначити, що період прогнозування є обмеженим у часі (5 років). Це обумовлено специфікою побудови трендових моделей. Тому отримані прогнозні тенденції справедливі і значимі лише для короткострокового періоду, після закінчення якого їх похибка може значно зрости.

Слід зазначити, що в трендовому прогнозуванні отримання точних кількісних величин не є самоціллю. Представлений прогноз спрямований на вивчення узагальненої динаміки аналізованих процесів. Тому в прогнозній перспективі можна уявити зростання рівня соціально-економічної безпеки аграрних підприємств, однак неможливо простежити коливання цього показника в розрізі більш коротких часових проміжків.

Таким чином, вхідними параметрами моделювання є наступні: *SEB* – комплексний показник, що характеризує рівень соціально-економічної безпеки суб'єктів агробізнесу; *Mac*, *In*, *Vyr*, *Zov*, *Soc*, *Eco* – відповідно, інтегральні показники рівнів мікроекономічної, інноваційно-інвестиційної, виробничо-відтворювальної, зовнішньоекономічної, соціальної, екологічної безпеки, які об'єднують у собі (агрегують) значення множини ознак (показників), розрахованих шляхом методики багатовимірної аналізу. Розрахунки аналізу виводяться в табличному вираженні автоматично за допомогою програми «Statistica». Особливо слід відмітити графічне зображення отриманих результатів моделювання в програмі «Statistica», які саме і представляють собою коефіцієнти кореляційно-регресійного рівняння (табл. 2).

Таблиця 2

**Розрахункові значення параметрів моделі рівня соціально-економічної безпеки суб'єктів агробізнесу на перспективу\***

N = 25	b*	Std.Err. of b*	b	Std.Err. of b	t (18)	p-value
Intercept			-0,44205	0,25164	-1,7566	0,09597
Mac	0,19519	0,11135	0,29746	0,16969	1,7529	0,09662
In	0,43228	0,13660	0,54056	0,17082	3,1644	0,00536
Vyr	-0,014133	0,08221	0,03863	0,07685	-0,5027	0,62124
Zov	0,14545	0,09952	0,13194	0,09028	1,4614	0,16112
Soc	0,46167	0,12915	0,79324	0,22191	3,5744	0,00216
Eco	-0,05424	0,14182	-0,04382	0,11457	-0,3824	0,70660

\* Розраховано автором в програмі «Statistica 10.0»

У табл. 2 в стовпчику *b* знаходяться коефіцієнти відповідно до кожного параметру моделі (*Mac*, *In*, *Vyr*, *Zov*, *Soc*, *Eco*). В результаті розробок отримана наступна статична прогнозна модель залежності рівня соціально-економічної безпеки від досліджуваних параметрів:

$$SEB = 0,29Mac + 0,54In - 0,03Vyr + 0,13Zov + 0,79Soc - 0,04Eco - 0,44 \quad (9)$$

Прогін моделі в ретроспективі показав її відповідність вихідним даним, тобто з упевненістю можна говорити про адекватність моделі для складання прогнозів. З урахуванням зазначеного, науково-практичний інтерес має соціально-економічна інтерпретація результатів моделювання, що дозволяє відобразити ряд висновків:

1. Значення вільного члена рівняння (-0,44) характеризує негативний вплив на загальний рівень соціально-економічної безпеки суб'єктів господарювання агросфери інших факторів, не врахованих у моделі, тобто це означає, що при аналізі більш широкого переліку чинників тенденція її рівня матиме спадне значення.

2. Індеси при кожному аналізованому параметрі моделі показують, на скільки зміниться досліджуваний параметр (*SEB*), тобто: при збільшенні лише на 1,0% рівня макроекономічної безпеки (*Mac*), загальний рівень соціально-економічної безпеки в агроутвореннях виросте на 29,0%; при збільшенні на 1,0% рівня інноваційної безпеки (*In*), загальний рівень соціально-економічної безпеки зросте на 54,0%; при зменшенні на 1,0% рівня виробничо-відтворювальної безпеки (*Vyr*), загальний рівень соціально-економічної безпеки матиме спад на 3,0%; при збільшенні на 1,0% рівня зовнішньоекономічної безпеки (*Zov*), загальний рівень соціально-економічної безпеки зросте на 13,0%; при збільшенні на 1,0% рівня соціальної безпеки (*Soc*), загальний рівень соціально-економічної безпеки зросте на 79,0%; при збільшенні на 1,0% рівня екологічної безпеки (*Eco*), загальний рівень соціально-економічної безпеки суб'єктів агробізнесу матиме зростання на 4,0%.

Побудована модель рівня соціально-економічної безпеки суб'єктів агробізнесу дозволяє ідентифікувати та кількісно визначити причинно-наслідкові зв'язки між її рівнем та рядом факторів, що мають значний вплив на нього. Так, було встановлено, що найбільший вплив на рівень безпеки мають соціальні (79,0%) та інноваційні (54,0%) чинники. Найменший вплив чинять виробничо-відтворювальні та екологічні чинники – 3,0% і 4,0% відповідно. Розрахунки дають змогу стверджувати, що саме соціальні та інноваційні чинники складають основну загрозу соціально-економічній безпеці агроутворень на перспективу.

З соціально-економічної точки зору таку ситуацію слід пояснити тим, що аграрні підприємства регіонів з існуючим низьким рівнем соціально-економічної безпеки не здатні протистояти зовнішнім загрозам, кількість яких зростає час від часу. Однак, якщо розглядати дані чинники-загрози з боку теорії обмежень Е. Голдратта, то вони є «точками поліпшення» в розвитку підприємств регіонів другого кластеру, а цілеспрямований вплив на них здатний забезпечити необхідний рівень соціально-економічної безпеки таким територіям. Стратегічні групові цілі бізнес-спільноти спрямовані на забезпечення економічної ефективності агробізнесу, його капіталізації; стабільності умов для своєї діяльності, забезпечення інституційних умов розвитку, стратегічного партнерства з владними структурами і т.д. Стратегічні цілі всіх органів управління повинні узагальнювати і погоджувати цілі населення і бізнес-середовища, а також цілі пасивних елементів системи: загальної безпеки та

інститутів управління, інфраструктури, екологічного захисту і т. д.

У переліку стратегічних цілей найважливішого соціального блоку соціально-економічної безпеки насамперед повинні прозвучати: досягнення необхідного рівня та якості життя сільського населення, його збереження і сталого зростання кількості; недопущення критичних величин регіональних показників рівня бідності, безробіття, диференціації сільських жителів за доходами, які перевищували б розміри, необхідні для соціально-політичної стабільності; недопущення криміналізації суспільства; забезпечення доступності якісної освіти та медичного обслуговування, закладів культури і спорту, комунальних послуг, можливостей користування новітніми засобами зв'язку, відпочинку та ін. Показники для оцінки, які служать вимірниками, набираються на основі систематичних спостережень, оцінок експертів, статистичних показників (табл. 3).

Таблиця 3

**Методологія стратегічного цілепокладання забезпечення соціально-економічної безпеки аграрних підприємств**

Структура цілепокладання за етапами	Моделі, методи
Формування стратегічних цілей забезпечення безпеки на макрорівні	Аналіз ієрархій, комбінаторно-морфологічний аналіз та ін.
Позначення стратегічних цілей регіональної безпеки на мезорівні	Аналіз ієрархій, кластерний аналіз, метод ПАТЕРН та ін.
Розробка ієрархії цілей і показників на мікрорівні	Аналіз ієрархій, кластерний аналіз, метод ПАТЕРН, комбінаторно-морфологічний аналіз
Моделювання та відбір кількісних значень для визначення цілей	Економетричні методи
Узгодження обраних цілей з конкретними представниками ціленосіїв	Евристичні методи аналізу: метод «Дельфі», метод комісій (круглого столу), метод колективної генерації ідей (метод «мозкового штурму»), метод функціонально-вартісного аналізу, синоптичний метод та ін.

Результатом моделювання є сформована сукупність умов для забезпечення необхідних значень показників-вимірників цілей досягнення соціально-економічної безпеки аграрних підприємств. Зовнішні та внутрішні фактори, що впливають на соціально-економічну безпеку аграрних підприємств, також вимагають прийняття сукупності заходів для забезпечення стійкого соціально-економічного розвитку. Проте вони можуть бути найбільш ефективно реалізовані при узгодженні з інструментами регулюючої діяльності державної (на всіх рівнях) влади, приведення в дію, крім ринкових, адміністративних важелів регулювання, розробки стратегії соціально-економічної безпеки на рівні аграрних підприємств, агросфери, сільських територій.

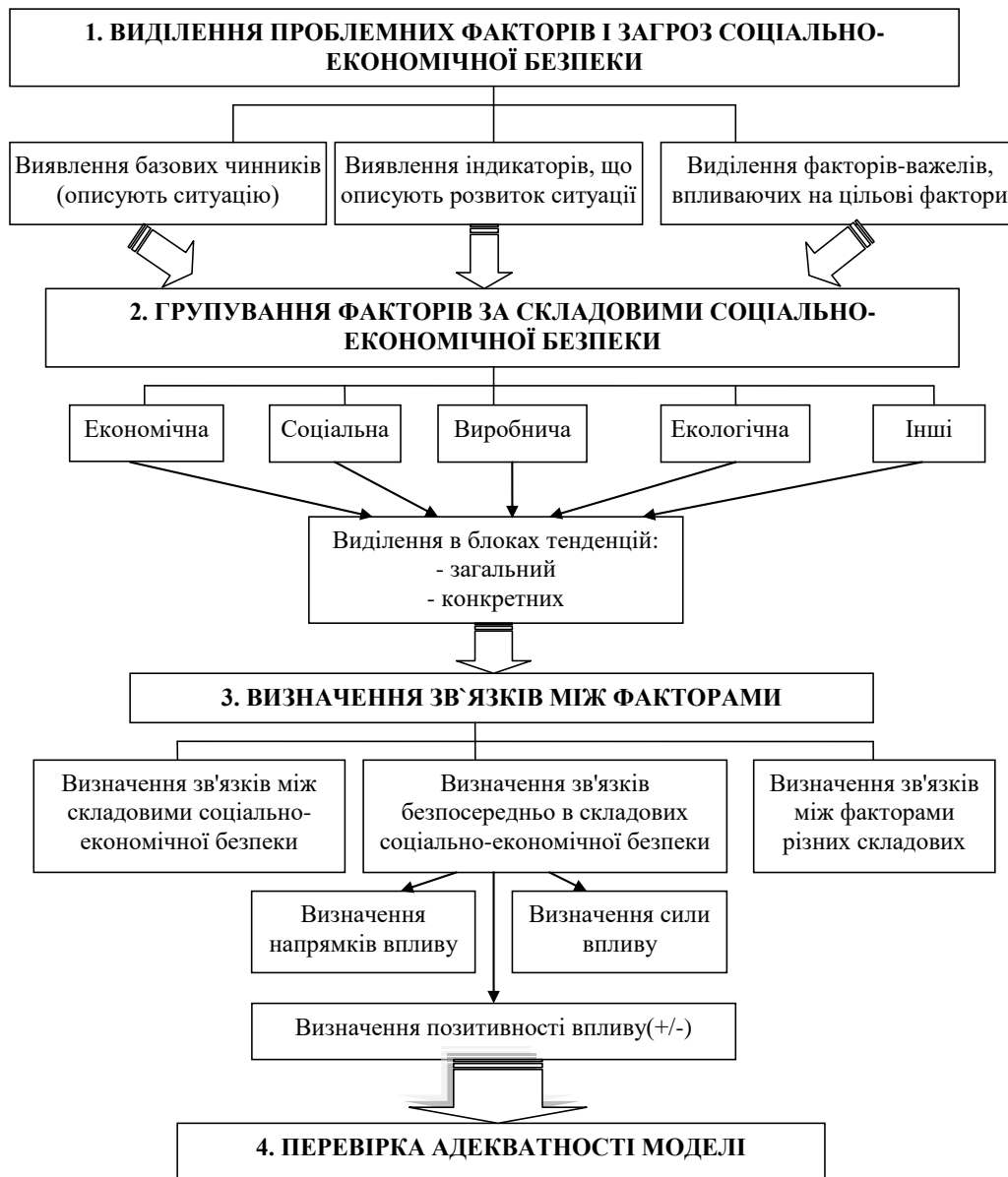
Нами окреслено новий зміст стратегічного управління соціально-економічної безпеки аграрних підприємств як процесу безперервного цілеспрямованого впливу з метою забезпечити його стійкий та ефективний розвиток. Такий підхід визначає порядок дій з управління безпекою, який бачиться таким чином: побудова дерева цілей (бажаних результатів) і формування стратегії соціально-економічної безпеки аграрних підприємств; розробка

показників-індикаторів для всіх системних складників безпеки, що служать для визначення її рівня, зовнішніх і внутрішніх загроз та критичних значень відповідних індикаторів за допомогою системи моніторингу, оцінки, діагностики, моделювання й прогнозування; формування інституційних та компенсаційних механізмів; розробка комплексу заходів і способів попередження й подолання загроз, реалізація вибраних заходів та контроль їх ефективності.

Система моніторингу покликана служити формуванню стратегії соціально-економічної безпеки аграрних підприємств, своєчасному виявленню загроз і вдосконаленню сукупності індикаторів. Система моніторингу повинна бути масштабною, постійно діючою і спеціально організованою системою отримання необхідної статистичної звітності, збору відповідної статистичної інформації, її аналізу; проведення, якщо це необхідно, додаткових опитувань населення та менеджменту підприємств і організацій, з подальшою діагностикою поточного стану і тенденцій розвитку соціально-економічної й виробничо-екологічної ситуації в аграрному підприємстві.

Останнім часом при прийнятті управлінських рішень у менеджменті агроутворень знаходять все більшого визнання й застосування діагностичні й когнітивні методи моделювання. Вони використовуються при визначенні проблем з вибору перспективних стратегій усіх аспектів їх розвитку на першій стадії аналізу. Діагностика соціально-економічної безпеки аграрних підприємств (агроутворень, суб'єктів агробізнесу) у найбільш формалізованому вигляді включає в себе визначення проблем (загроз) безпеці, їх ранжування, а потім і власне діагностику її стану. Таким чином, вона передуює прогнозуванню й плануванню на перспективу, є основою для прийняття управлінських рішень у менеджменті. Когнітивний аналіз соціально-економічної безпеки суб'єктів агробізнесу може включати наступні етапи: формування цілей і завдань дослідження; вивчення соціально-економічної безпеки суб'єктів агробізнесу з позицій конкретної мети; збір, аналіз, систематизацію існуючої кількісної та якісної інформації; виділення основних взаємозв'язків і ознак, визначення об'єктивних законів (економічних, соціальних, політичних) розвитку ситуації для виділення об'єктивних тенденцій і залежностей; визначення умов, вимог і обмежень ситуації; виділення соціально-економічних суб'єктів, включених в ситуацію, визначення їх інтересів, що дозволить визначити можливі зміни в розвитку ситуації і фактори, які можуть піддаватися їхньому впливу; визначення механізмів і шляхів реалізації інтересів основних суб'єктів для визначення стратегії (рис. 7).

Перелік основних напрямів удосконалення управління підвищенням соціально-економічної безпеки суб'єктів агробізнесу був би неповним без пояснень особливої ролі інституційного фактора. Відсутність виваженої й послідовної політики безпеки на мікро-, мезо- та макрорівнях організації й управління агросфери, заснованої на стратегії, керованій і контрольованій з опорою на сильну інституційну базу, дозволяє в її соціально-економічній безпеці загалом домінувати інтересам великого приватного агробізнесу.



**Рис. 7. Побудова когнітивної карти ситуації у соціально-економічній безпеці аграрних підприємств**

Незбалансованість інтересів агрохолдингів та агрокорпорацій, середніх і малих суб'єктів господарювання, державних інтересів неминуче призводить до зниження рівня соціально-економічної безпеки сільських територій, регіонів, країни.

## ВИСНОВКИ

У дисертаційній роботі отримано нове вирішення складної наукової проблеми дотримання соціально-економічної безпеки аграрних підприємств та застосування в їх менеджменті механізмів та інструментів управління підвищенням її рівня. Це дозволяє зробити наступні висновки теоретичного, методичного та прикладного характеру:

1. Встановлено, що визначення змісту категорії соціально-економічної безпеки у наукових публікаціях з економіки підприємств можна звести принаймні до трьох теоретичних підходів: у складі економічної; як тотожна економічній; як ширша від економічної. На нашу думку, це всеохоплююча з



названих категорій, яка складається з двох рівнозначних взаємовпливаючих підсистем: соціальної та економічної. Вона розуміється як спроможність або стан аграрних підприємств, що забезпечує їх захист від будь-яких деструктивних впливів та ризиків, їх попередження й ліквідацію, а також ефективність і конкурентоспроможність на ринках, узгодження й виконання інтересів всіх учасників, стійкість й сталий розвиток. При цьому під деструктивними впливами й ризиками розуміються як внутрішні, так і зовнішні. До перших відносяться неузгоджені бізнес-процеси й їх ресурсне забезпечення, нераціональна організація й структура діяльності, слабкий менеджмент, плинність кадрів, поганий мікроклімат в колективі, недостатня ділова репутація. Зовнішні виклики представлені нерівними умовами ринкової конкуренції, проявами тіньової економіки, корупції, рейдерства. І на внутрішньому, й на зовнішньому рівнях недостатньою у більшості випадків є соціальна відповідальність аграрних підприємств, слабкі темпи впровадження інновацій й модернізації діяльності.

2. У глобалізованому економічному просторі класичні інструменти опосередкованого впливу на формування соціально-економічної безпеки аграрних підприємств мають не достатню ефективність. Разом з тим, найбільш проблемним, на нашу думку, є обмеження можливостей використання найбільш успішних, комплексних інструментів забезпечення соціально-економічної безпеки – вільних економічних зон, територій пріоритетного розвитку. Їх створення, згідно міжнародного та вітчизняного досвіду, дозволило б суб'єктам аграрного господарювання досягти визначних результатів у забезпеченні конкурентоспроможності, фінансово-економічної стійкості, соціально-економічної безпеки, економічного зростання.

3. Базовими елементами "розумного регулювання" є комплексні дії з моніторингу, спостереження та контролю: порівняння фактичного стану соціально-економічної безпеки із бажаним (запланованим у межах стратегії соціально-економічного розвитку); своєчасне виявлення ризиків, відхилень та причин, що їх обумовили; встановлення недоліків, помилок в процесі регулювальної діяльності як майбутніх точок росту згідно з теорією обмежень Е. Голдратта; спостереження за змінами соціально-економічного середовища та прогнозування стану соціально-економічної безпеки аграрних підприємств на перспективу.

4. Соціально- та виробничо-економічним системам, як і природним та природно-екологічним, властивий нестабільний нелінійний характер розвитку. Це стосується всіх економік світу, розвинених країн і країн, що розвиваються та їх регіонів і підприємств. Ґрунтуючись на виявленому, синергетичний методологічний підхід до розкриття проблем соціально-економічної безпеки суб'єктів агробізнесу та їх вирішення засобами менеджменту, з урахуванням їх властивостей як систем, необхідно здійснювати згідно з основними принципами синергетичної парадигми. Вони розуміються як принципи відкритості, нерівноважності, нестабільності, випадковості, багатоваріантності, нелінійності, самоорганізації.

5. Переважно «економічний» підхід у вирішенні проблем соціально-економічної безпеки аграрних підприємств, безсумнівно, виправданий вирішальним місцем економіки в досягненні мети їх функціонування. У цьому зв'язку на особливу увагу заслуговує фактор дієздатності регіональних

правоохоронних структур, пов'язаних із протидією податковій та економічній злочинності, рейдерству. Міжнародний і вітчизняний практичний досвід доводить, що в боротьбі зі злочинністю в сфері економіки можливості й засоби правоохоронних органів не завжди ефективні, а на регіональному рівні тіньова економіка, корупція, рейдерство вже набувають системних рис. У структурі механізму та інститутів їх протидії виділяють наступні основні складові: прогноз стану соціально-економічної безпеки; планування превентивних заходів у сфері тіньової економіки; підтримка законотворчих платників податків; застосування санкцій відносно порушників законодавства; розвиток інформаційного обміну й захист конфіденційної інформації.

6. Класифікуючи інструментарій показників/індикаторів соціально-економічної безпеки аграрних підприємств, фахівці використовують практичні результати їх діяльності: збереження фінансово-економічної стійкості; забезпечення функціонування в умовах кризи й надзвичайних ситуацій; стабільність соціальної ситуації, трудових ресурсів, забезпечення високих життєвих стандартів сільського населення; стабільність екологічної ситуації. Як впливає із алгоритму забезпечення соціально-економічної безпеки аграрних підприємств, рівнозначно важливими в ньому є блоки, що забезпечують одержання необхідної інформації, аналіз і діагностику стану соціальної й господарсько-економічної підсистем, організаційно-управлінського блоку. При цьому дотримання відповідності управлінських дій реальному становищу соціально-економічної безпеки є умовою досягнення максимальної стійкості й конкурентоспроможності аграрного підприємства.

7. Беззаперечною перевагою агрохолдингів у контексті соціально-економічної безпеки є й те, що в них досягається реальна інтеграція сільськогосподарського та переробного й харчового виробництв, а також зберігання, товаропросування, реалізації (у т.ч. внутрішньої) та збуту готової продукції, що, у свою чергу, дає змогу оптимізувати фінансові потоки між названими видами діяльності. Використовуючи податкові пільги та інші преференції, передбачені вітчизняним законодавством для сільського господарства в цілому, ці господарські структури повною мірою привласнюють і використовують додаткову вартість, яка мала б стати джерелом повноцінного відтворення природних і соціальних ресурсів сільської місцевості, поліпшення якості життєвого середовища, але, насправді, «вимивається» із села.

8. Встановлено, що внаслідок акумулювання значних обсягів фінансового та виробничого потенціалу в окремих регіонах зафіксовано порівняно високий рівень соціально-економічної безпеки, що є результатом здатності таких територій забезпечувати власні відтворювальні видатки. Встановлена неоднорідність в превалюванні окремих компонентів рівня соціально-економічної безпеки (*Mac, Vyr, In, Zov, Soc, Eco*). Ефективність державного регулювання в таких умовах залежить від необхідності урахування всіх можливостей регіонів, а саме вектору життєвих інтересів, процесів відтворення, науково обґрунтованого вирішення соціально-економічних та екологічних проблем. Для цього місцевим органам влади має бути надано достатній рівень самостійності в аспекті вибору напрямів та засобів вирішення. Проведений аналіз рівня соціально-економічної безпеки в Україні та її регіонах по кожній з компонентів безпеки дозволив встановити існування такої причинно-наслідкової

залежності: розвинена економіка акумулює значні обсяги виробничого, трудового, ресурсного та іншого потенціалів, використання яких комплексно забезпечує регіонам достатній рівень соціально-економічної безпеки.

9. Визначено, що в розвитку аграрних підприємств та сільських територій спостерігається суттєва дивергенція. Внутрішньорегіональний розвиток відрізняє також крайня нерівномірність. Це підтверджується зміною рангів практично всіх регіонів по роках в розрізі кожного з індикаторів, яке само по собі представляє певну загрозу суверенітету. Крім того, розглянуті індикатори підтверджують очевидне: рівень розвитку економіки регіонів, доходи населення, соціальні стандарти знаходяться на межі, за якою можуть відбутися соціальні потрясіння. Складність і неоднозначність ситуації, взаємопроникнення і взаємозалежність багатьох вирішальних факторів дозволяють зробити висновок про необхідність у подальшому комплексної оцінки соціально-економічної безпеки для прийняття дієвих управлінських рішень.

10. Організаційно-економічний механізм щодо забезпечення соціальної складової безпеки аграрних підприємств, таким чином, повинен включати такі складники, як: розробка і корегування показників/індикаторів соціально-економічної безпеки; комплексна діагностика рівня соціально-економічної безпеки у залежності від ступеня та виду загроз, моніторинг ситуації у соціальному середовищі та економічних показників; аналіз ступеня взаємовпливу і взаємопроникнення економічних, та особливо соціальних факторів, що її характеризують; комплексне визначення базового і критичного рівня соціально-економічної безпеки; складання прогнозів рівня соціально-економічної безпеки на перспективу будь-якої тривалості; розробка компенсаційних механізмів, заходів і методів ліквідації, а також запобігання загроз, коригування інституційного середовища.

11. Сучасний період перебудови світового суспільно-політичного та економічного устрою характеризується безпрецедентним зростанням нових тенденцій і процесів. Серед них одне з провідних місць належить такому явищу, як інтеграція або створення із вже існуючих принципово нових і соціально- та виробничо-економічних структур на мікро-, мезо- і макрорівнях організації та управління. Саме інтеграційні чинники і процеси дозволяють набути нових конкурентних переваг суб'єктам агробізнесу, зайняти більш ефективні ринкові ніші і позиції, зміцнити соціально-економічну безпеку. Інтеграція розглядається також і як процес, і як відношення. Як процес, соціально-інтеграція характеризується усуненням ряду відмінностей між інтегруючими господарськими структурами агросфери, засобом зміцнення їх соціально-економічної безпеки.

12. Концепцію й моделі підвищення соціально-економічної безпеки та менеджмент їх впровадження доцільно будувати на основі ланцюжка «інвестиції – інновації – конкурентоспроможність – інноваційна безпека – соціально-економічна безпека», раніше розроблених не достатньо. Однак така залежність існує фактично, - доказом цього є утворення горизонтальних мережевих інноваційно-спроможних виробничо-наукових підприємницьких структур; державних підприємств – дослідних господарств (ДП ДГ) в системі Національної академії аграрних наук України; консорціумів, технопарків і кластерів; великих модернізованих інноваційних аграрних підприємств –

агрокорпорацій та агрохолдингів, у т.ч. з іноземними інвестиціями.

13. Моделювання соціально-економічної безпеки суб'єктів агробізнесу здійснюється сучасними засобами програмування на основі трендових моделей. В свою чергу, вони дозволяють здійснювати прогнози на основі лінійних, логарифмічних, ступеневих поліноміальних кількісних показників і рівнянь. Прогнози можуть мати різне значення, але вони показують однакові тенденції змін соціально-економічної безпеки. Проте тренди вираховуються тільки для короткотермінового періоду, а також враховують тільки одну залежність – часову, що не завжди показово. Тому важливе значення має моделювання і прогнозування на основі встановлення залежностей від інших факторів впливу – кореляційно-регресійного аналізу.

14. Розрізняють три типи стратегій забезпечення соціально-економічної безпеки: стратегія запобігання переростання в загрозу наявних факторів дестабілізації; стратегія ліквідації існуючих загроз; компенсаційна стратегія, спрямована на відшкодування вже завданого збитку в результаті дії загрози. Як показує практика, для двох перших типів характерна діяльність щодо запобігання загрози: вона або не виникає взагалі (1-й тип), або їй створюється перешкода (2-й тип). Реалізація стратегії третього типу призводить до компенсації вже нанесеного збитку об'єктам соціально-економічної безпеки за допомогою відповідних механізмів. Очевидно, що перевагу для ефективного забезпечення соціально-економічної безпеки мають стратегії перших двох типів. Стратегії 3-го типу використовуються, якщо перші дві вже неможливо застосувати, або коли шкоди можливо компенсувати.

15. Соціально-економічна безпека суб'єктів агробізнесу має передбачати ефективне функціонування систем життєзабезпечення територій їх розміщення (фінанси, зв'язок, житлово-комунальне господарство, логістика та ін. інфраструктура), безперебійне виробництво необхідних матеріальних благ, позитивні демографічні зміни, створення та відтворення всіх необхідних умов для діяльності сільського населення, дбайливе ставлення до природних і трудових ресурсів, виробничо-інноваційний та інформаційний прогрес і т.д. Вказана сукупність також є системною, що вимагає такого ж системного впливу.

## СПИСОК ОПУБЛІКОВАНИХ ПРАЦЬ ЗА ТЕМОЮ ДИСЕРТАЦІЇ

### *Монографії:*

1. Антошкін В.К. Управління соціально-економічною безпекою суб'єктів аграрного бізнесу: системи, механізми, інструментарій: монографія. Херсон: Айлант, 2018. 354 с.

2. Антошкін В.К. Вплив глобалізаційних процесів на соціально-економічну безпеку регіонів України. *Економічна безпека в умовах глобалізації світової економіки* : колективна монографія у 2 т. Дніпропетровськ : «ФОП Дробязко С.І.», 2014. Т. 1. С. 353-362.

3. Антошкін В.К. Складники комплексної системи забезпечення економічної безпеки підприємства. *Сучасний стан та перспективи розвитку бухгалтерського обліку та економічного аналізу діяльності підприємств в Україні*: монографія. Бердянськ : Видавець Ткачук О.В., 2016. С. 26-31.

4. Рунчева Н.В., Антошкін В.К., Бритвенко А.С. Безпека продовольчого рівня агропідприємств як базовий елемент національної продовольчої безпеки. *Сучасний*

стан та пріоритети розвитку системи обліку, оподаткування й аналізу виробничо-економічної діяльності суб'єктів господарювання агропромислового сектору економіки: колективна монографія. Херсон: Айлант, 2018. С. 185-198. *Особистий внесок: обґрунтовано основні завдання держави у сфері формування продовольчої безпеки.*

**Статті у наукових фахових виданнях:**

5. Антошкін В.К. Сучасні складові та виклики економічної безпеки України. *Вісник Бердянського університету менеджменту і бізнесу*. Донецьк : ТОВ „Юго-Восток, Лтд”, 2013. № 3 (23). С. 100-103.

6. Антошкін В.К. Рівень і якість життя населення регіонів та їх вплив на соціально-економічну безпеку. *Вісник Бердянського університету менеджменту і бізнесу*. Донецьк : ТОВ «Юго-Восток, Лтд», 2014. 1 (25). С. 95-100.

7. Антошкін В.К. Механізми і важелі державного регулювання соціально-економічної безпеки. *Вісник Бердянського університету менеджменту і бізнесу*. Донецьк : ТОВ «Юго-Восток, Лтд», 2014. № 4 (28). С. 88-96.

8. Антошкін В.К. Оцінка регіональних процесів формування соціально-економічної безпеки. *Вісник Бердянського університету менеджменту і бізнесу*. Донецьк : ТОВ «Юго-Восток, Лтд», 2015. № 1 (29). С. 111-115.

9. Антошкін В.К. Домінанти організаційно-економічного механізму управління соціально-економічної безпеки регіонів. *Вісник Бердянського університету менеджменту і бізнесу*. Дружковка: ТОВ “Юго-Восток, Лтд”, 2015. № 4 (32). С. 76-79.

10. Антошкін В.К. Аналіз підходів до прогнозування та моделювання соціально-економічної безпеки на регіональному рівні. *Вісник Чернівецького університету : Економіка*. Вип. 777-778. Чернівці: Чернів. нац. ун-т ім. Ю. Федьковича, 2016. С. 133-137.

11. Антошкін В.К. Соціально-економічна безпека регіонів України: проблеми вимірювання та перспективи розвитку. *Вісник Бердянського університету менеджменту і бізнесу*. Бердянськ: Видавець Ткачук О.В., 2017. №1(37). С. 29-32.

12. Антошкін В.К. Аналіз факторів впливу на рівень соціально-економічної безпеки України: сучасні тенденції. *Економіка і менеджмент культури*. № 2. 2017. С. 21-26.

13. Антошкін В.К., Попова А.О., Брокль Т.А. Напрями формування та впровадження цифрової економіки в Україні. *Вісник Бердянського університету менеджменту і бізнесу*. 2018. № 1 (41). С. 25-29. *Особистий внесок: наведено шляхи розвитку транспортно-логістичної системи та відзначено позитивні ефекти від її високого рівня.*

14. Антошкін В.К. Модель розвитку підприємства у кризовій ситуації. *Вісник Бердянського університету менеджменту і бізнесу*. 2018. № 2 (42). С. 18-23.

15. Антошкін В.К. Організаційно-економічний механізм забезпечення фінансово-економічної безпеки агроформувань з органічним виробництвом. *Вісник Сумського національного аграрного університету. Серія “Економіка і менеджмент”*. Вип. 8 (78). Суми: СНАУ. 2018. С. 131-135.

16. Антошкін В.К. Соціально-економічна безпека як об'єкт управління в менеджменті аграрних підприємств в якості суб'єктів господарювання макрорівня. *Економічний вісник університету*. Вип. 38. 2018. С. 33-39.

17. Антошкін В.К. Взаємозв'язок ефективності функціонування та соціально-економічної безпеки аграрних підприємств. Вісник Бердянського університету менеджменту і бізнесу. – 2018. – № 3 (43). – С. 47-53.

18. Антошкін В.К. Соціальні складові безпечного функціонування суб'єктів агробізнесу та їх врахування у менеджменті. *Економіка та суспільство*. Вип. 18. 2018. С. 247-251. Режим доступу: [http://www.economyandsociety.in.ua/journal/18\\_ukr/34.pdf](http://www.economyandsociety.in.ua/journal/18_ukr/34.pdf)

19. Антошкін В.К. Інструменти управління розвитком та підвищенням рівня соціально-економічної безпеки в менеджменті суб'єктів агробізнесу. *Інфраструктура ринку*. 2018. № 24. С. 79-84. Режим доступу: [http://www.market-infr.od.ua/journals/2018/24\\_2018\\_ukr/15.pdf](http://www.market-infr.od.ua/journals/2018/24_2018_ukr/15.pdf)

20. Антошкін В.К. Методологічні засади оцінки соціально-економічної безпеки суб'єктів агробізнесу як синергетичних систем. *Вісник Сумського національного аграрного університету. Серія "Економіка і менеджмент"*. Вип. 6 (76). Суми: СНАУ. 2018. С. 137-142.

21. Антошкін В.К. Інтеграційні чинники та процеси у менеджменті зміцнення соціально-економічної безпеки суб'єктів агробізнесу. *Вісник Харківського національного технічного університету сільського господарства: Економічні науки*. Харків: ХНТУСГ, 2018. Вип. 193. С. 84-94.

22. Антошкін В.К. Моделювання й прогнозування рівнів соціально-економічної безпеки на перспективу та використання їх значень у менеджменті суб'єктів агробізнесу. *Східна Європа: економіка, бізнес та управління*. 2018. Вип. 6(17). С. 113-116. Режим доступу: [http://www.easterneurope-ebm.in.ua/journal/17\\_2018/22.pdf](http://www.easterneurope-ebm.in.ua/journal/17_2018/22.pdf)

23. Антошкін В.К. Перспективи удосконалення менеджменту соціально-економічної безпеки суб'єктів агробізнесу на засадах діагностики, когнітивного моделювання. *Інфраструктура ринку*. 2018. № 25. С. 165-169. Режим доступу: [http://www.market-infr.od.ua/journals/2018/25\\_2018\\_ukr/28.pdf](http://www.market-infr.od.ua/journals/2018/25_2018_ukr/28.pdf)

24. Антошкін В.К. Фінансові інструменти економічної безпеки агропідприємств України. *Вісник Бердянського університету менеджменту і бізнесу*. 2018. № 4 (44). С 6-10.

***У зарубіжних та вітчизняних періодичних виданнях, включених до міжнародних науково-метричних баз:***

25. Антошкин В.К. Социально-экономические условия моделирования безопасности Украины на региональном уровне. *Progress in Economic Sciences. Rocznik Naukowy Instytutu Ekonomicznego. Państwowej Wyższej Szkoły Zawodowej im. Stanisława Staszica w Pile*. Nr 1 (2014). С. 205-214.

26. Антошкін В.К. Соціально-економічна безпека в глобалізаційному економічному просторі. *Progress in Economic Sciences. Rocznik Naukowy Instytutu Ekonomicznego. Państwowej Wyższej Szkoły Zawodowej im. Stanisława Staszica w Pile*. Nr 4 (2014). С. 165-169.

27. Антошкін В.К. Функції суб'єктів агробізнесу в дотриманні кадрової складової соціально-економічної безпеки. *International Journal of Innovative Technologies in Economy*. 6(18) July 2018 Vol. 1. С. 3-6.

28. Антошкін В.К. Шляхи та принципи удосконалення фінансово-економічної безпеки аграрних підприємств на засадах системного підходу. *Молодий вчений*. 2018. № 9 (61). С. 457-460.

29. Antoshkin V.K. Factors, risks and threats of socio-economic safety in management of agricultural subjects. *Global challenges of contemporary issues: Collection of scientific articles*. Lardy Publishing House, Paris, France, 2018. С. 45-48.

30. Antoshkin V.K. Innovation based modeling and implementation of social and economic safety management of agricultural subjects. *Strategic research directions: Collection of scientific articles*. Agenda Publishing House, Coventry, United Kingdom, 2018. С. 20-23.

#### **Матеріали конференцій:**

31. Антошкин В.К. Эволюция форм коррупции и социально-экономическая безопасность. *Humanites and socio-economic science in the era of globalization and universalization: матер. Міжнар. наук.-практ. конф. 15-17 листопада 2013 р.* Будапешт, С. 141-145.

32. Антошкін В.К. Екологічна безпека соціальних систем. *Екологія і природокористування в системі оптимізації відносин природи і суспільства: матер. Міжнар. наук.-практ. Інтернет-конф., 6-7 березня 2014 р.* Тернопіль : Крок, 2014. С. 165-167.

33. Антошкін В.К. Забезпечення продовольчої безпеки країни. *Фінансово-економічна безпека держави в умовах інтеграційних процесів: матер. Міжнар. наук.-практ. конф., 25-26 квітня 2014 р.* Львів : ЛЕФ, 2014 Ч. 2. С. 103-104.

34. Антошкин В.К. Концепция комплексной системы обеспечения экономической безопасности предпринимательства. *Управление в социальных и экономических системах: матер. XXIII Междунар. науч.-практ. конф., 15 мая 2014 г.* Минск : Минский институт управления, 2014. С. 53-54.

35. Антошкін В.К. Оцінка процесів фінансування соціально-економічної безпеки України. *Актуальні проблеми обліково-аналітичного процесу в управлінні підприємницькою діяльністю: матер. III Міжнар. наук.-практ. Інтернет-конф., 26 листопада 2015 р.* Мукачево: МДУ. С. 348-350.

36. Антошкін В.К. Аналіз позицій Стратегії національної безпеки України. *Перспективи розвитку обліку, контролю та аналізу у контексті євроінтеграції: матер. IV Міжнар. наук.-практ. конф., 26 травня 2016 р.* Херсон: Грінь Д.С., 2016. С. 284-286.

37. Антошкін В.К. Прогнозування та моделювання соціально-економічної безпеки на регіональному рівні. *Наукова спадщина Йозефа Алоїза Шумпетера і сучасність: погляд із минулого в майбутнє: матер. III Міжнар. Шумпетерівській конф., 21-22 жовтня 2016 р.* Чернівці : Чернівецький нац. ун-т. 2016. С. 100-102.

38. Антошкін В.К. Стратегія національної безпеки в контексті регіональних процесів формування соціально-економічної безпеки. *Розвиток соціально-економічних систем у трансформаційних умовах: матер. VI Міжнар. наук.-практ. конф. студентів і молодих учених, 1-2 лютого 2017 р.* Бердянськ: Вид. Ткачук О.В., 2017. С. 10-11.

39. Антошкін В.К. Зовнішньоекономічна безпека як складова соціально-економічної безпеки України. *Розвиток соціально-економічних систем у трансформаційних умовах : матер. VII Міжнар. наук.-практ. конф. студентів і молодих учених, 01-02 лютого 2018 р.* Бердянськ: Вид. типографія «Успех Принт», 2018. С. 201-202.

40. Антошкін В.К. Децентралізація регіонального розвитку сільських територій

в контексті соціально-економічної безпеки. *Актуальні проблеми використання економічного потенціалу: держава, регіон, підприємство: матер. VII Всеукр. наук.-практ. конф., 19-20 квітня 2018 р.* Київ: Талком, 2018. С. 60-61.

41. Антошкін В.К., Рунчева Н.В. Продовольча безпека держави в контексті діяльності підприємств агросфери. *Актуальні проблеми розвитку аграрного сектору економіки України: зб. тез Міжнар. наук.-практ. Інтернет-конф., 5-6 квітня 2018 р.* Херсон: ДВНЗ «ХДАУ». Кафедра економіки та фінансів. 2018 р. С. 13-14. *Особистий внесок: обґрунтовано процеси, які охоплюють нормативні документи, що належать до сфери технічного регулювання.*

42. Антошкін В.К. Децентралізоване регулювання та соціально-економічна безпека агропідприємств в Україні. *Економічні, політичні та культурологічні аспекти європейської інтеграції України в умовах глобалізаційних викликів: матер. доп. Міжнар. наук.-практ. конф., 16-17 квітня 2018 р.* Ужгород: Вид. дім «Гельветика», 2018. С. 122-123.

43. Антошкін В.К. Інноваційні та маркетингові чинники підвищення соціально-економічної безпеки агроформувань. *Маркетингові орієнтири інноваційного розвитку економіки і міжнародний досвід: зб. тез Міжнар. наук.-практ. конф., 16 жовтня 2018 р.* Херсон: Ред. вид-во ПВНЗ «МУБіП», 2018. С. 28-31.

44. Рунчева Н.В., Антошкін В.К. Інтеграція аграрних підприємств в менеджменті їх соціально-економічної безпеки. *Управління розвитком соціально-економічних систем: матер. Міжнар. наук.-практ. конф., 8-9 листопада 2018 р.* Харків: ХНТУСГ, 2018. С. 118-120. *Особистий внесок: обґрунтовано напрями вдосконалення організаційно-економічного механізму функціонування інтеграційних агропромислових формувань через розробку та реалізацію.*

## АНОТАЦІЯ

**Антошкін В.К. Управління соціально-економічною безпекою суб'єктів аграрного бізнесу: теорія, методологія, практика. – Рукопис.**

Дисертація на здобуття наукового ступеня доктора економічних наук за спеціальністю 08.00.04 – економіка та управління підприємствами (за видами економічної діяльності). – Харківський національний технічний університет сільського господарства ім. Петра Василенка, Харків, 2019.

У дисертаційній роботі обґрунтовано генезис понятійно-категоріального апарату досліджень соціально-економічної безпеки аграрних підприємств; визначено соціально-економічну безпеку як об'єкт управління в менеджменті аграрних суб'єктів господарювання мікрорівня, виявлено інституційні та регіональні особливості дотримання соціально-економічної безпеки аграрними та агропромисловими підприємствами і об'єднаннями. Також обґрунтовано структурні, функціональні та інструментальні підходи й системи в управлінні соціально-економічною безпекою; визначено методологічні принципи реалізації інституційних впливів на дотримання соціально-економічної безпеки; обґрунтовано підходи, процедури та алгоритми оцінювання соціально-економічної безпеки в менеджменті суб'єктів агробізнесу. У дисертації проаналізовано взаємозв'язок ефективності функціонування та соціально-економічної безпеки аграрних підприємств; здійснено оцінку визначення та врахування в менеджменті суб'єктів агробізнесу регіональних рівнів соціально-



економічної безпеки та її основних компонентів; виконано аналіз соціальної відповідальності суб'єктів агробізнесу в системі управління соціально-економічною безпекою. Обґрунтовано організаційно-економічний механізм дотримання соціально-економічної безпеки в здійсненні основної діяльності суб'єктів агробізнесу; розроблено напрями підвищення ролі агропромислової інтеграції в дотриманні соціально-економічної безпеки; обґрунтовано використання інструментарію інноваційної діяльності в дотриманні соціально-економічної безпеки. Також визначено напрями удосконалення систем управління соціально-економічною безпекою в менеджменті суб'єктів агробізнесу на засадах моделювання й прогнозування; розроблено стратегії підвищення соціально-економічної безпеки суб'єктів агробізнесу; обґрунтовано інструментарій та процедури впливу менеджменту суб'єктів агробізнесу на процес дотримання соціально-економічної безпеки.

*Ключові слова:* соціально-економічна безпека, суб'єкти аграрного бізнесу, організаційно-економічний механізм, інновації, стратегії, інструментарій, управління, моделювання, прогнозування.

### АННОТАЦИЯ

**Антошкин В.К. Управление социально-экономической безопасностью субъектов аграрного бизнеса: теория, методология, практика. – Рукопись.**

Диссертация на соискание ученой степени доктора экономических наук по специальности 08.00.04 – экономика и управление предприятиями (по видам экономической деятельности). – Харьковский национальный технический университет сельского хозяйства им. Петра Василенко, Харьков, 2019.

В диссертационной работе обосновано генезис понятийно-категориального аппарата исследований социально-экономической безопасности аграрных предприятий; определена социально-экономическая безопасность как объект управления в менеджменте аграрных субъектов хозяйствования микроуровня, обнаружено институциональные и региональные особенности соблюдения социально-экономической безопасности аграрными и агропромышленными предприятиями и объединениями. Также обоснованно структурные, функциональные и инструментальные подходы и системы в управлении социально-экономической безопасностью; определены методологические принципы реализации институциональных воздействий на соблюдение социально-экономической безопасности; обоснованы подходы, процедуры и алгоритмы оценки социально-экономической безопасности в менеджменте субъектов агробізнеса. В диссертации проанализирована взаимосвязь эффективности функционирования и социально-экономической безопасности аграрных предприятий; осуществлена оценка определения и учета в менеджменте субъектов агробізнеса региональных уровней социально-экономической безопасности и ее основных компонентов; выполнен анализ социальной ответственности субъектов агробізнеса в системе управления социально-экономической безопасностью. Обоснован организационно-экономический механизм соблюдения социально-экономической безопасности в осуществлении основной деятельности субъектов агробізнеса; разработаны направления повышения роли агропромышленной интеграции в соблюдении социально-

экономической безопасности; обосновано использование инструментария инновационной деятельности в соблюдении социально-экономической безопасности. Также определены направления совершенствования систем управления социально-экономической безопасностью в менеджменте субъектов агробизнеса на основе моделирования и прогнозирования; разработаны стратегии повышения социально-экономической безопасности субъектов агробизнеса; обоснованы инструментарий и процедуры влияния менеджмента субъектов агробизнеса на процесс соблюдения социально-экономической безопасности.

*Ключевые слова:* социально-экономическая безопасность, субъекты аграрного бизнеса, организационно-экономический механизм, инновации, стратегии, инструментарий, управление, моделирование, прогнозирование.

## SUMMARY

**Antoshkin V.K. Management of socio-economic security of subjects of agrarian business: theory, methodology, practice. – Manuscript.**

The thesis for the degree of doctor of economic sciences, specialty 08.00.04 – economics and management of enterprises (by economic activity). – Kharkiv Petro Vasylenko National Technical University of Agriculture, Kharkiv, 2019.

In the dissertation the genesis of the conceptual-categorical apparatus of researches of socio-economic safety of agrarian enterprises is substantiated; defined socio-economic security as an object of management in the management of agrarian business entities micro-level, identified institutional and regional (including rural areas) peculiarities of compliance with socio-economic security agrarian and agro-industrial enterprises and associations. Structural, functional and instrumental approaches and systems in the management of socio-economic security are also substantiated; the methodological principles of the implementation of institutional influences on the observance of socio-economic security are determined; Approaches, procedures and algorithms for assessing social and economic security in the management of agribusiness subjects are substantiated. The thesis analyzes the relationship between the efficiency of functioning and the socio-economic security of agrarian enterprises; the estimation of the definition and inclusion in the management of agribusiness subjects of the regional levels of socioeconomic security and its main components was made; An analysis of the social responsibility of agribusiness subjects in the system of social and economic security management was performed. The organizational and economic mechanism of observance of social and economic security in carrying out the basic activity of subjects of agribusiness is substantiated; Directions of increasing the role of agro-industrial integration in compliance with socio-economic security have been developed; the use of innovative tools in compliance with social and economic security is substantiated. The directions of improvement of social and economic security management systems in the management of agribusiness subjects on the basis of modeling and forecasting are also determined; Strategies for increasing the socioeconomic security of agribusiness subjects are developed; the tools and procedures for influencing the management of agribusiness subjects on the process of observance of socioeconomic security are substantiated.

*Key words:* socio-economic security, subjects of agrarian business, organizational and economic mechanism, innovations, strategies, tools, management, modeling, forecasting.

Підписано до друку 19 грудня 2018 р. Формат 60x84/16.  
Папір 80 г/м<sup>2</sup>. Гарнітура Times New Roman.  
Друк офсетний. Обсяг: 1,9 ум.-друк. арк.; 1,9 обл.-вид. арк.  
Наклад 100 прим. Замовлення № 335.

Видавництво ТОВ «Щедра садиба плюс»  
Свідоцтво суб'єкта виробничої справи:  
серія ДК № 4666 від 18.12.2013 р.  
61052, Україна, м. Харків, вул. Ярославська, 11  
(057) 754-49-42

Надруковано у ТОВ «Смугаста типографія»  
Україна, 61002, Харків, вул. Чернишевського, 28а.

«Zebrine printing office» Ltd