

ОПТИМІЗАЦІЯ ОРГАНІЗАЦІЙНОЇ СТРУКТУРИ ОРГАНІЗАЦІЙ АГРАРНОГО ПРОФІЛЮ ЯК ВАЖЛИВИЙ НАПРЯМОК ТРАНСФОРМАЦІЇ МОДЕЛЕЙ ІННОВАЦІЙНОГО РОЗВИТКУ В УМОВАХ ГЛОБАЛІЗАЦІЇ

СМІГУНОВА О.В., ЗДОБУВАЧ*,
ХАРКІВСЬКИЙ НАЦІОНАЛЬНИЙ ТЕХНІЧНИЙ УНІВЕРСИТЕТ
СІЛЬСЬКОГО ГОСПОДАРСТВА ІМ. П. ВАСИЛЕНКА

В статті йдеться про необхідність впровадження заходів щодо оптимізації організаційної структури господарюючих суб'єктів аграрного профілю в інтересах трансформації їх моделей інноваційного розвитку в умовах глобалізації.

In the article the question is about the necessity of introduction of measures on optimization of organizational structure of being in charge subjects of agrarian type in interests of transformation of their models of innovative development in the conditions of globalization.

Постановка проблеми у загальному вигляді. Інтереси трансформації моделей інноваційного розвитку господарюючих суб'єктів аграрного профілю в умовах глобалізації вимагають опрацювання їх оптимальної організаційної структури. При цьому, цілком зрозуміло, само по собі впровадження підприємницької організаційної структури мало що дасть, якщо воно не буде поєднане з впровадженням заходів, орієнтованих на адаптацію підприємницьких формувань до впливу цілого ряду процесів, які відбуваються в сільських агломераціях України протягом періоду їх ринково-підприємницької трансформації агропромислової сфери її економіки. Серед цих процесів найбільш впливовими є урбанізація, депопуляція, деаграрізація, парцеляція, деіндустріалізація.

Негативний вплив перерахованих вище процесів на соціально-економічний розвиток сільських агломерацій є очевидним, а отже, очевидно є і необхідність у формуванні інструментарію для його подолання, який має включати наступні три інструмента – концентрацію, кооперування та інтеграцію.

Аналіз останніх досліджень і публікацій. Як навчас світовий досвід [1,2,4], найбільш продуктивною виявилася інтеграція. Інтеграція

* Науковий керівник – Турченко М.М., к.е.н., професор

- це об'єднання в ціле будь-яких елементів. Поняття «інтеграція» у спеціальній економічній літературі існує з кінця ХІХ-го століття, але воно набуло широкого розповсюдження лише після Другої світової війни. У загальному розумінні означає процес об'єднання зусиль різних окремих підсистем для досягнення цілей системи до складу якої вони входять, а також внесення будь-яких окремих елементів до складу системи що розглядається.

Наука і практика виробили наступні три види інтеграції виробництва: горизонтальну, вертикальну і змішану:

— горизонтальна – це внутрішньогалузеве кооперування, об'єднання господарюючих суб'єктів одного й того ж напрямку у єдиному технологічному процесі;

— вертикальна – це об'єднання господарюючих суб'єктів які відносяться до взаємозалежних галузей під єдиним управлінням: наприклад, виробництво сирової сільськогосподарської продукції, її переробка та доведення продуктів промислової переробки до споживачів.

В агропромисловій сфері розвинутих країн широке розповсюдження одержав такий продукт інтеграції, як кластер. Кластер – це одна з форм локальних горизонтально інтегрованих агропромислових систем. Їх створення є одним з виробничих напрямків ефективного використання інструментарію для формування оптимальної організаційної структури внутрішнього середовища сільської агломерації який був започаткований у другій половині минулого століття і який одержав назву глобального менеджменту. Цей останній орієнтований на формування та забезпечення успішного функціонування так званих глобальних корпорацій.

Не дивлячись на різноманіття форм об'єднань кластерного типу, для всіх них є властивою одна важлива риса: виділення із спільності організацій-учасників організації-лідера, яка перебирає на себе функції системостворюючого ядра локальної інтегрованої виробничої агропромислової системи. Всі ж інші організації-учасники перебирають на себе статус її сателітів.

Між організацією-лідером і організаціями сателітами встановлюється взаємовигідний обмін діяльністю, метою якого є випуск кінцевого продукту організацією-лідером. Організації-сателіти забезпечують поставки проміжної продукції та надання об'єктивно необхідних послуг згідно із добровільно-встановленими квотами. У

здійснені цих поставок організації-сателіти однозначно є зацікавленими, адже вони складають гарантований ринковий сегмент товарної продукції, виробленої ними.

Формування цілей статті. На прикладі конкретного виробничого об'єднання кластерного типу, яке базуватиметься на Вільшанську сільську агломерацію (територію) Дворічанського району Харківської області, показати ефективність впровадження інтеграційних заходів щодо оптимізації організаційної структури господарюючих суб'єктів аграрного профілю.

Виклад основного матеріалу дослідження. На рис. представлена принципова блок-схема запропонованої на перспективу стратегічної зони господарювання (СЗГ), яка базуватиметься на Вільшанську сільську агломерацію (територію) Дворічанського району Харківської області. Її системостворюючим ядром має бути високотехнологічний молочний комплекс.

Загальна площа ріллі у її товарно-підприємницькому секторі за станом на початок 2011 року складала 7650,1 га і вписувалась в межі первинної адміністративної одиниці. Потенційними організаціями-учасниками майбутньої СЗГ є наступні чотири: ПСП «Вільшанське» - 5792,97 га, СТОВ «Перемога» - 1758,73 га, Фермерське господарство 1 – 50,4 га, Фермерське господарство 2 – 48,0 га.

Для забезпечення бездефіцитного балансу гумусу в ґрунті згаданих організацій аграрного профілю вони будуть зобов'язані утримувати 4590,06 умовних голів, виходячи з нормативу 60 умовних голів на 100 га ріллі [3] (7650,1 га*0,6).

Після визначення загальної потреби у поголів'ї сільськогосподарських тварин організацій-учасників Вільшанської СЗГ постає питання про його розподіл між ними та про вибір найбільш прийнятної в даних умовах способу його утримання та використання новітніх (ноосферо-космічних) технологічних процесів.

В даному випадку була можливість вибору одного з двох можливих способів розподілу поголів'я тварин між організаціями аграрного профілю в межах Вільшанської СЗГ:

— європейського, який передбачає утримання сільськогосподарських тварин в усіх без винятку організаціях аграрного профілю розміщених в межах СЗГ незалежно від їх розміру;

— американського, який передбачає утримання сільськогосподарських тварин лише в організаціях-учасниках СЗГ, які є власниками крупних тваринницьких високотехнологічних комплексів.

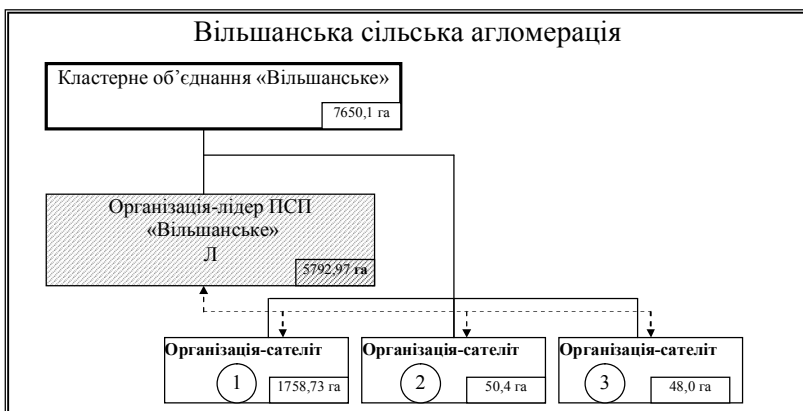


Рис. Організаційно-правова структура кластерного формування, яке має базуватись на Вільшанській сільській агломерації (території) Дворічанського району Харківської області

Частіш за все в організаціях-власниках крупних високотехнологічних тваринницьких комплексів власна сіяна площа є недостатньою для виробництва необхідних обсягів кормів і тому вони вимушені залучати до їх виробництва сусідні організації аграрного профілю, які не утримують сільськогосподарських тварин. Взаємодія власників крупних високотехнологічних молочних комплексів із сусідніми організаціями, які не утримують сільськогосподарських тварин вимагає організаційного оформлення у вигляді виробничих об'єднань кластерного типу на основі локальних ринків продукції зернофуражних і кормових культур з одного боку і біоорганічного добрива – з іншого боку. Створення саме такого об'єднання в межах Вільшанської СЗГ є всі підстави вважати не лише можливим, але і безумовно доцільним.

Як вже було встановлено в межах Вільшанської СЗГ потрібно утримувати 4590,06 умовних голів. У перерахунку на фізичне поголів'я воно складатиме:

- ВРХ 4900 голів, з них корови 3600 голів; ремонтний молодняк 1200 голів;
- Свині 2250 голів.

Отже постало питання про спосіб розміщення цього поголів'я в межах новоствореної СЗГ:

— перший варіант розміщення – один господарський центр поблизу геометричного центру території СЗГ ;

— другий варіант розміщення поголів'я – два господарських центри.

За нашими розрахунками, найбільш прийнятним є перший варіант розміщення поголів'я сільськогосподарських тварин. Згідно з цим варіантом воно матиме наступний вигляд:

— технологічний тваринницький комплекс (ТТК) молочного напрямку:

— корови 3600 голів з надосм 6000 кг за рік,

— ремонтний молодняк 1200 голів (805 в умовному обчисленні);

— локально допоміжна свинарська ферма – 2250 голів (813 в умовному обчисленні).

Після визначення чисельності поголів'я сільськогосподарських тварин на перспективному технологічному тваринницькому комплексі молочного напрямку з'явилась можливість визначення розміру сіяної кормової площі за нормативом 1,1 га на одну умовну голову:

— $5208 (3600+805+813)$ умовних голів $\cdot 1,1$ га/ум.голова = 5728,8 га

Сіяна кормова площа 5728,8 га – це 74,9 % ріллі в межах перспективної Вільшанської СЗГ. Отже, буде можливість 25,1% ріллі, або 1921,3 га зайняти чистими парами, посівами зернових продовольчих, технічних та інших культур.

Оскільки проектом раціональної внутрішньорайонної системи спеціалізації і концентрації тваринництва передбачено, що власником ТТК молочного напрямку в межах перспективної Вільшанської СЗГ має бути ПСП «Вільшанське», то виникло питання про можливість розміщення тут сіяної кормової площі розміром 5728,8 га. Розрахунки показали наступне. ПСП «Вільшанське» володіє, як видно з попереднього викладу, 5792,97 га ріллі. Отже, питома вага сіяної кормової площі складатиме 98,9%, що є вкрай небажаним. В даному випадку максимально допустимою була б середня по СЗГ питома вага 74,9 %. Але за цієї умови допустимий ліміт сіяної кормової площі складатиме усього 4291 га за її дефіциту 1437,8 га.

Залучити цю площу є можливість лише у інших організацій аграрного профілю, які базуються на Вільшанську сільську агломерацію. Вони володіють в даний час 1857,13 га ріллі. Дефіцит 1437,8 га складатиме по відношенню до цієї площі 77,4 %. Такий шлях врегулювання проблеми дефіциту сіяної кормової площі є цілком можливим за умови формування в межах перспективної Вільшанської СЗГ виробничого об'єднання кластерного типу.

Висновки. Здійснення стратегічної сегментації внутрішнього середовища Дворічанського району неминуче викличе цілий ряд

позитивних соціально-економічних зрушень. Розглянемо їх на прикладі перспективної Вільшанської СЗГ:

по-перше, спочатку буде забезпечений бездефіцитний баланс гумусу на площі 7650,1 га, а у перспективі буде забезпечене наступне нарощування його вмісту, що за інших умов потягне за собою зростання врожайності сільськогосподарських культур;

по-друге, будуть створені нові робочі місця тваринницьких об'єктах і в виробництві продукції зернофуражних та кормових культур. Разом з тим будуть створені робочі місця у підрозділах промислової переробки сільськогосподарської сировини, у підрозділах виробництва будівельної продукції, у підрозділах виробничої та соціальної інфраструктури;

по-третє, у Вільшанській СЗГ буде щорічно вироблятися:

— молока $3657 \cdot 6 = 21942$ тонн;

— живої ваги вибракунаних тварин 663 тонни; в тому числі зверхремонтний молодняк у віці 20 днів, реалізований у м'ясний підкомплекс СГЗ 43,2 тонни;

— звичайного гною 36000 тонн, або біоорганічного добрива 28800 тонн за умови впровадження мікробіологічних технологій;

— біогазу – 1,44 млн. м. куб. Цієї кількості достатньо для виробництва 898 тонн дизельного палива, або близько 8,4 млн. кВт.годин електроенергії.

Цілоком зрозуміло, що перераховані вище обсяги продукції будуть одержані на виході перероблюючої підсистеми перспективних крупних високотехнологічних тваринницьких комплексів лише за умови якісного маркетингу та менеджменту. Все це дозволить сформувати повноцінні фонди оплати праці зайнятих на них працівників та фонди відрахувань на розвиток соціальної сфери Вільшанської сільської агломерації.

Література.

1. Романова Л.В. Формування підприємництва в аграрному секторі в умовах реформування відносин власності / Л.В. Романова / Економіка АПК. – 1996. - №1. – С.18 – 23.

2. Турченко М. М. Стратегічна організаційно-економічна реструктуризація організацій аграрного сектора : монографія / М.М. Турченко. – Харків : ТОВ «ЕДЕНА», 2006. – 537 с. – ISBN 966-8230-20-5.

3. Турченко М.М. науково-організаційні основи соціально-економічного розвитку сільських агломерацій Харківщини: лекція. – Харків: Вид-во «Міськдрук». – 2012. – 44 с.

4. Черняков Б. АПК США : мифы и реальность // «Сельская жизнь» - 03.04.2001.