

## МІСЦЕ ТВАРИННИЦТВА В ГАЛУЗЕВІЙ СТРУКТУРІ СІЛЬСЬКОГОСПОДАРСЬКИХ ПІДПРИЄМСТВ ТА ЇЇ ВПЛИВ НА ЕФЕКТИВНІСТЬ ЇХ ФУНКЦІОНУВАННЯ

*САГАЧКО Ю.М., СТ. ВИКЛАДАЧ,  
ХАРКІВСЬКИЙ НАЦІОНАЛЬНИЙ ТЕХНІЧНИЙ УНІВЕРСИТЕТ  
СІЛЬСЬКОГО ГОСПОДАРСТВА ІМ. П. ВАСИЛЕНКА*

*В статті йде мова про результати останніх досліджень та публікацій присвячених удосконаленню галузевої структури, а також визначено оптимальну спеціалізацію аграрних підприємств.*

*In the article speech goes about the results of the last researches and publications devoted the improvement of of a particular branch structure, and also certainly optimum specialization of agrarian enterprises.*

**Постановка проблеми.** Ринкові умови господарювання негативно вплинули на галузеву структуру сучасних агроформувань, їх спеціалізацію та концентрацію. Порушення співвідношення рослинництва та тваринництва, перехід на виробництво обмеженого асортименту готової продукції, втрачання високотехнологічних галузей стримує стратегію визначення економічно обґрунтованих напрямків подальшого розвитку підприємств, створення тут відповідної матеріально-технологічної бази не сприяє підготовці висококваліфікованих кадрів. В підсумку спрямованість на коротко-, середньострокову кон'юнктуру стримує створення раціонального та збалансованого виробництва, умов розширеного відтворення і не сприяє добробуту селян.

**Аналіз останніх досліджень та публікацій.** Диспропорції у структурі сільськогосподарського виробництва – результат несприятливих для розвитку економічних умов. Виробнича структура не раціональна як з економічної, так і з соціальної позицій. Тому необхідною умовою стає вдосконалення структури сільськогосподарського виробництва.

Питання формування галузевої структури постійно привертають увагу науковців, зокрема О. Довганюк, Н. В. Статівки, В. І. Бойко, Н. А. Касьянної, В. Г. Андрійчука, В. Копитка, В. Ткачука [1-6]. Також дана проблема відображена у публікаціях С. Токміна,

М. Шульського [7-8], які при розробці пропозицій з удосконалення галузевої структури не враховують регіональних особливостей досліджуваного процесу.

Так, Н.В. Статівка запропонувала звернути увагу на те, що оптимізація галузевої структури, набуває все більшої гостроти [2].

В.Г. Андрійчук зазначив, що кожне аграрне підприємство, розвиває кілька галузей, які перебувають у певному співвідношенні і уся діяльність підприємства спрямовується на створення необхідних умов для успішного розвитку саме цих галузей, оскільки від рівня ефективності їх функціонування залежить загальний економічний стан підприємства [4].

В. І. Бойко і Н. А. Касьянова відмітили, що деформація міжгалузевих пропорцій в аграрній сфері є наслідком скорочення виробництва та реалізації продукції тваринництва [3], з чим ми цілком погоджуємося. Отже розвиток тваринництва повинен стати своєрідним локомотивом розвитку інших галузей сільськогосподарського виробництва та суміжних галузей.

**Цілі статті.** Метою даної статті є з'ясування зміни галузевої структури товарної продукції підприємств Краснокутського району та результатів їх виробничої діяльності.

**Виклад основного матеріалу** Визначення найбільш ефективного поєднання галузей в сільськогосподарських підприємствах є однією з найбільш важливих проблем аграрного сектору економіки. Суть поставленої проблеми полягає у тому, щоб підібрати такі галузі, на продукцію яких існує попит, і які забезпечують у даних умовах найвищу прибутковість виробництва [4]. Основним показником, що характеризує прибутковість діяльності сільськогосподарських підприємств, є рівень рентабельності господарської діяльності.

За рівнем рентабельності у 2010 р. сільськогосподарські підприємства Краснокутського району були поділені на чотири групи: I група – рівень рентабельності нижче 0; II група – рівень рентабельності знаходиться в межах 10-20 %; III група – 50-40 %; і до IV групи увійшли підприємства, рівень рентабельності яких був понад 40 % (табл.).

Ефективність виробництва в сільськогосподарських підприємствах залежить не лише від розміру галузей, які в них є провідними, а й від того, як розвинуті інші галузі, що мають товарний характер. Щоб врахувати ступінь розвитку усіх товарних галузей у підприємстві, необхідно визначити і проаналізувати коефіцієнт

зосередження товарного виробництва, що розраховується за формулою:

$$K = \frac{100}{\sum_{s=1}^n PBi \times (2Ni - 1)}, \quad (1)$$

де  $PBi$  – частка  $i$ -ї галузі у структурі товарної продукції, %;

$Ni$  – порядковий номер  $i$ -ї галузі в ранжированому ряду, побудованому за спадаючою ознакою: перше місце присвоюють галузі з найбільшою часткою товарної продукції, а останнє з найменшою [4].

*Таблиця*

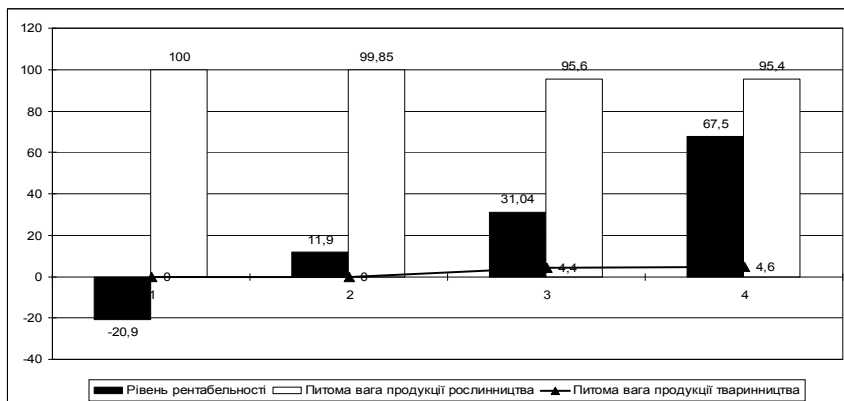
**Залежність економічних результатів  
діяльності сільськогосподарських підприємств  
Краснокутського району від галузевої структури у 2010 р.**

Показники	Групи підприємств				Середнє по району
	I	II	III	IV	
1	2	3	4	5	6
Кількість підприємств у групі	5	4	9	8	26
Прибуток на 100 га с.-г. угідь тис. грн	-50,2	19,5	60,1	115,6	49,7
Рівень рентабельності, %	-20,9	11,9	31,04	67,5	29,3
Частка рослинництва, %	100	99,85	95,6	95,4	93,2
у т. ч.: зернові	39,2	44,3	36,8	22,2	33,9
- технічні	12,4	55,7	61,1	77,6	55,9
Частка тваринництва, %	-	-	4,4	4,6	2,9
у т. ч.: ВРХ	-	-	4,58	4,9	3,1
- М'ясо свиней	-	-	2025	5,07	8,6
- молоко	-	-	1,63	14,7	5,1
Коефіцієнт зосередження товарної продукції	1,3	0,53	0,40	0,33	0,47

Дані табл. показують, що зростання прибутковості сільськогосподарських підприємств супроводжується зменшенням питомої ваги продукції тваринництва у структурі товарної продукції, але з деякими коливаннями. Так, у підприємствах першої групи, в яких рівень рентабельності становив у середньому по групі -20,9 % галузь тваринництва взагалі відсутня, тоді як у підприємств четвертої групи з рівнем рентабельності 67,5 % - лише 4,6 %, а це більше на 4,5 % ніж у

підприємств третьої групи з рівнем рентабельності 31,04 %. Відповідно на ВРХ припадало 4,9 % у підприємствах четвертої групи і 4,58 % у підприємств третьої групи, на м'ясо свиней – 5,07 % і 20,25 % відповідно і на молоко – 14,7 % і 1,63% відповідно.

У середньому за сукупністю частка тваринництва становить 2,9 %, з них на ВРХ припадає 3,1 %, на м'ясо свиней – 8,6 % і на молоко – 5,1 %. Середній рівень рентабельності по підприємствах становив 29,3 % (рис.1).



**Рис. 1. Взаємозв'язок рентабельності та галузевої структури по групах сільськогосподарських підприємств Краснокутського району**

Як видно з рисунку за відсутності галузі тваринництва підприємства несли збитки. З збільшенням питомої ваги галузі тваринництва і зменшення галузі рослинництва підприємства одержують прибутки і навпаки. Отже ми спостерігаємо диспропорцію галузевої структури, яку слід оптимізувати з врахуванням наступних чинників: найбільш ефективне використання землі; планомірний і пропорційний розвиток основних, супутніх і підсобних галузей; впровадження науково обгрунтованої системи ведення землеробства і тваринництва; найбільш повне і рівномірне протягом року використання робочої сили і засобів виробництва; зменшення сезонності сільськогосподарського виробництва; збільшення оборотності коштів і забезпечення рівномірного надходження їх протягом року.

Якщо за допомогою показника структури товарної продукції роблять висновок про рівень розвитку окремих галузей і ступінь

спеціалізації сільськогосподарських підприємств на виробництві продукції головної з них, то за коефіцієнтом зосередження товарного виробництва судять про рівень спеціалізації сільськогосподарського підприємства з урахуванням всіх його товарних галузей.

Прийнято вважати, що підприємства є багатогалузевим, коли цей коефіцієнт не перевищує 0,20, зі слабким рівнем спеціалізації – 0,21-0,30, із середнім – 0,31-0,40, вище середнього – 0,41-0,50, високим – 0,51-0,60, і з глибоким – понад 0,60 [4, с. 542].

Нашим дослідженням було встановлено, що у підприємств третьої та четвертої груп коефіцієнт товарного зосередження становив 0,40 і 0,33 відповідно. При цьому рівень рентабельності по групі підприємств у третьої групи складав 31,04 %, а в четвертої 67,5 %. Згідно із запропонованою вище шкалою, ці підприємства мають середній рівень спеціалізації. А підприємства першої групи, які відносяться до підприємств з глибоким рівнем спеціалізації, мають рівень рентабельності -20,9 %.

**Висновки.** Отже, підприємства, які мають рослинницьку спеціалізацію носять збитковий характер. З іншого боку, сільськогосподарські підприємства із широкою галузевою структурою, середнім рівнем спеціалізації та вищою часткою тваринницької продукції мають високі показники прибутковості. Це означає, що стабільного прибутку можливо досягти лише із середнім і вище середнього рівнями спеціалізації, оскільки широкий спектр діяльності дозволяє мінімізувати ризик втрати стійкості через можливе погіршення кон'юнктури ринку на окремі види сільськогосподарської продукції.

### **Література.**

1. Довганюк О. І. Удосконалення галузевої структури виробництва у сільськогосподарських підприємствах : автореф. дис. на здобуття наук. ступеня канд. екон. Наук / О. І. Довганюк. – Житомир: ДВНЗ «Житомирський агроєкологічний університет», 2008. 20 с.

2. Статівка Н. В. Основні тенденції змін галузевої структури та рівня спеціалізації підприємств Харківської області / Н. В. Статівка // Вісник ХНАУ – 2008. - №5. – С. 192-202.

3. Бойко В. І. Оцінка структурних зрушень в агропромисловому секторі / В. І. Бойко, Н. Л. Касьянова // Агропромисловий комплекс України: стан, тенденції та перспективи розвитку: Інформ-аналіт. зб. – Виш. 6. – [За ред. П. Т. Саблука та ін.]. – Київ: Вид-во ІАЕ УААН, 2003. – С.274-285.

4. Андрійчук В. Г. Економіка аграрних підприємств: підручник / В. Г. Андрійчук. – К.: КНЕУ, 2002. – 624 с.

5. Копитко В. І. Реформування та регулювання економіки регіонального агропромислового комплексу / В. І. Копитко. – Львів, 2005. – 550 с.

6. Ткачук В. І. Розвиток процесу диверсифікації аграрних підприємств у ринкових умовах / В. І. Ткачук // Вісник Львівського національного аграрного університету: економіка АПК. – 2008. - №15. – С. 54-58.

7. Токмін С. Ю. Оптимізація структури посівних площ методом економіко-математичного моделювання / С. Ю. Токмін // Продуктивність агропромислового виробництва: нак.-практ. журн. – 2009. – №14. – С. 100-105.

8. Шульський М. Г. Особисті господарства населення: стан, можливості і перспективи / М. Г. Шульський. – Львів, 2003. – 280 с.