



*Державний біотехнологічний
університет*



Факультет ветеринарної медицини

Кафедра епізоотології та мікробіології



**КОНСПЕКТ
ЛЕКЦІЙ З ДИСЦИПЛІНИ ОСНОВИ
УПРАВЛІННЯ ЕПІЗООТИЧНИМИ
РИЗИКАМИ**

Студента(ки) _____ курсу, _____ групи

(Прізвище, Ім'я, По батькові)

Харків 2022

УДК 619:659.113 (073)

ББК 65.290-2:48я73

М 50

Основи управління епізоотичними ризиками. Конспект лекцій з дисципліни
Основи управління епізоотичними ризиками для студентів спеціальності –
ветеринарна медицина / Симоненко С. І. / Харківська державна зооветеринарна
академія. Кафедра епізоотології та мікробіології. – Х.: РВВ ДБТУ, 2022. – 79 с.

Затверджено на вченій раді

ФВМ

22.12.22р. протокол 61

Державний біотехнологічний університет

Підписано до друку «__» _____ 20__ р. формат 60×90/1/16

Тираж 450 примірників.

Оригінал-макет підготував Симоненко С. І.

Видавництво РВВ ДБТУ, 20__

ВВЕДЕННЯ В ДИСЦИПЛІНУ ОСНОВИ УПРАВЛІННЯ ЕПІЗООТИЧНИМИ РИЗИКАМИ

1. Знайомство з кафедрою.
2. Навчальний план та графік навчального процесу.
3. Поняття ветеринарного управління та його характеристика.
4. Управління та адміністрування.
5. Суб'єкти та об'єкти управління. Керуючий вплив та управлінська система.

ЗНАЙОМСТВО З КАФЕДРОЮ

Історія кафедри

Історія кафедри епізоотології починається з 1805 року, коли на кафедрі худоболікування медичного факультету Харківського університету професор Федір Васильович Пільгер розпочав читати самостійний курс «Пошесні хвороби тварин». По ініціативі Ф. В. Пільгера на основі кафедри худоболікування була створена кафедра епізоотології з ветеринарною поліцією, що відповідало її задачам.

З 1851 року перший директор ветеринарного училища визначний епізоотолог, професор Наполеон Дем'янович Галицький читав курс: «Вчення про пошесні хвороби» з якого народилося дві дисципліни: епізоотологія та бактеріологія.

З 1881 до 1895 року епізоотологію на медичному факультеті Харківського університету викладав професор Олександр Андрійович Раєвський.

У період з 1895 по 1925 роки кафедру очолював професор Микола Дмитровтч Аггалі.

Після професора М. Д. Аггалі з 1926 до 1931 року завідувачем кафедри був професор П.О. Іванов – засновник школи епізоотологів.

З 1931 до 1970 року завідувачим кафедрою епізоотології з інфекційною клінікою працював Іван Іванович Лукашов. Під його науковим керівництвом підготовлено 4 доктори та 23 кандидати вет. наук.

У 1970 році завідувачем кафедри став професор Михайло Григорович Нікітін – учень Лукашкова І.І. Ним написано і опубліковано більше 90 наукових робіт.

З 1980 по 1990 рік кафедру очолював ректор ХЗВІ доцент Євген Петрович Наймитенко – автор 4-х монографій, більше як 40 наукових робіт.

У квітні 1990 року на посаду завідуючого кафедрою було обрано професора Аліма Андрійовича Заволоку.

З 2002 року до липня 2004 року завідувачим кафедрою працював старший науковий співробітник доцент Бузун Андрій Ігорович. В теперішній час він

працює в ННЦ «ІЕКВМ».

У 2001 році у ХЗВІ була створена кафедра ветеринарного менеджменту. Завідуючим кафедрою на конкурсній основі був обраний ректор ХЗВІ, професор кафедри епізоотології Валерій Олексійович Головка. У зв'язку з об'єднанням кафедри епізоотології з кафедрою ветеринарного менеджменту (липень, 2004 р.), завідуючим кафедрою епізоотології та ветеринарного менеджменту був обраний доктор ветеринарних наук, професор, академік НААН України В.О. Головка, який і вданий час керує кафедрою епізоотології і ветеринарного менеджменту.

На кафедрі створена навчально-наукова лабораторія генетично-молекулярних методів дослідження ім. П.І. Вербицького (директор Северин Раїса Вавилівна), де студенти на практичних заняттях освоюють практичні навички з сучасних методів діагностики інфекційних захворювань сільськогосподарських тварин та птиці.

Зараз на кафедрі працюють:

Професори:

Головка Валерій Олексійович, завідувач кафедри, доктор ветеринарних наук, професор, академік Національної академії аграрних наук України, заслужений діяч науки і техніки України.

Кочмарський Віктор Андрійович, професор кафедри, доктор вет. наук.

Доценти:

Савенко Микола Миколайович, доцент кафедри, кандидат вет. наук.

Северин Раїса Василівна, доцент кафедри, кандидат вет. наук.

Яковлев Олександр Сергійович, доцент кафедри, кандидат вет. наук.

Гонтарь Алла Михайлівна доцент кафедри, кандидат вет. наук.

Пономаренко Геннадій Володимирович, доцент кафедри, кандидат вет. наук.

Симоненко Сергій Іванович, доцент кафедри, кандидат вет. наук.

Іванченко Ірина Михайлівна доцент кафедри, кандидат вет. наук.

Смолянinov Володимир Костянтинівич, доцент кафедри, кандидат вет. наук.

Старші викладачі:

Стешенко Ірина Іванівна, старший викладач кафедри, канд вет. наук.

Малакей Оксана Анатоліївна, старший викладач кафедри.

Асистенти:

Штагер Галина Миколаївна, асистент кафедри.

Бондарчук Андрій Олександрович, асистент кафедри.

Навчальні дисципліни, які викладаються на кафедрі:

епізоотологія та інфекційні хвороби тварин;

організація та економіка ветеринарної справи;

менеджмент та маркетинг у ветеринарній медицині;

молекулярно-генетичні методи діагностики інфекційних хвороб тварин;

історія ветеринарної медицини;

інформатика у ветеринарній медицині;

інформаційні технології у ветеринарній медицині;

лабораторна справа;

інфекційні хвороби дрібних тварин;

профілактика хвороб тварин (для технологічного факультету).

НАВЧАЛЬНИЙ ПЛАН ТА ГРАФІК НАВЧАЛЬНОГО ПРОЦЕСУ

НАВЧАЛЬНИЙ ПЛАН

Напрямок підготовки «Ветеринарна медицина»

Спеціальність «Ветеринарна медицина»

Освітньо-кваліфікаційний рівень 6.110101 – бакалавр

Термін навчання – 4 роки

Кваліфікація – молодший лікар ветеринарної медицини

ГРАФІК НАВЧАЛЬНОГО ПРОЦЕСУ

Курс	2015												2016												Тижнів																																	
	Вересень				Жовтень				Листопад				Грудень				Січень				Лютий				Березень				Квітень				Травень				Червень				Липень				Серпень				Теорет. навч.	Іспити	Практика	Держ. атест.	Ослядові	Канікули	Разом			
	1-4	7-11	14-18	21-25	28-2	5-9	12-16	19-23	26-30	2-6	9-13	16-20	23-27	30-4	7-11	14-18	21-25	28-1	4-8	11-15	18-22	25-29	1-5	8-12	15-19	22-27	29-4	7-11	14-18	21-25	28-1	4-8	11-15	18-22	25-29	2-6	9-13	16-20	23-27	30-3	6-10	13-17	20-24	27-1	4-8	11-15	18-22	25-29	1-5	8-12	15-19	22-31						
I																																																										
II																☀	☀	☀																											36	4	2		10	52								
III																☀	☀	☀																												34	4	4		10	52							
IV										☀	☀	☀	☀	☀	☀	☀	☀	☀																													27	4	13	2	6	52						

Умовні позначення:

- ☀ - канікули
☀ - екзаменаційна сесія
☐ - виробнича практика
☐ - учбова практика
☐ - державна атестація
☐ - клінічна практика

ПОНЯТТЯ ВЕТЕРИНАРНОГО УПРАВЛІННЯ ТА ЙОГО ХАРАКТЕРИСТИКА

Для людського суспільства на кожному етапі його існування і розвитку, починаючи з родових общин (племен), управління є іманентним (_____) процесом. Існування управління обумовлено насамперед системною природою всякого суспільства, соціальним характером праці, потребами обміну продуктами духовної і матеріальної діяльності, підтримкою визначених норм співжиття. Воно пов'язане з цілеспрямованою діяльністю людей і здійснюється за допомогою певних органів і організацій, що реалізують свідомий вплив на ту або іншу систему з метою досягнення визначеного результату.

Математик Н. Вінер, наприклад, вкладав у поняття управляти значення _____.

П. Друкер, який вважається провідним теоретиком в галузі управління й організування, пропонував під терміном управління розуміти «_____».

Англійський кібернетик С. Бір визначав управління як «_____».

Український вчений академік В.М. Глушков під управлінням розумів «_____».

Якщо з визначенням поняття «управління» зазвичай не виникає особливих розбіжностей, то відносно іншого важливого поняття – «керівництво» вони існують. Ці розбіжності пов'язані як із власне формулюванням поняття «керівництво», так і зі співвідношенням тлумачень понять «керівництва» й «управління».

Так, наприклад, у російському перекладі книги "The Theory and Management of Systems" (1970 р.) термін **management** був переведений як _____.

Щедровицький Г.П. – дав, на наш погляд, найбільш зрозуміле, чітке та глибоке визначення поняттям «**діяльність керівництва**» та «**діяльність управління**» і показав існування їх організаційного поділу:

- **діяльність керівництва** може здійснюватися в рамках і за допомогою адміністративних структур. У чистому вигляді така діяльність можлива тільки в тих випадках (і в тих межах), коли _____

_____ . Керівництво припускає, що вся керована система виступає як один складний засіб у досягненні цілей, поставлених керівництвом;

- **діяльність управління**, навпаки, здійснюється в тих випадках (і в тих межах), коли _____

У чому ж спільність і відмінність термінів «управління» і «керівництво»?

1) управління – це багатоцільова і складна свідома діяльність, що включає в себе ряд незалежних компонентів. Воно повинне:

- **передбачати** _____ (прогнозування);

- **виробляти** _____ (цілевизначення);

враховувати наслідки _____

_____ (планування);

- **забезпечувати** _____

_____ (організування);

- **створювати** _____

_____ (мотивація);

- **забезпечувати** _____

(контроль) та на основі контрольних спостережень і висновків своєчасно вносити необхідні зміни для поліпшення функціонування всієї системи управління **(регулювання)**;

- **забезпечувати** _____ (розвиток);

- **підкоряти** _____

_____ (політика).

2) керівництво є _____

_____ . Або – це _____

Отже, **керівництво** - це **цілеспрямований вплив на підлеглих людей і їх спільноти**, який приводить до їх усвідомленої і активної поведінки та діяльності, що відповідає намірам керівника.

Тому _____

3) на відміну від іменника **керівництво**, який позначає таку собі настановчу, часом законодавчу діяльність – слово **керування** також передає керівну дію, але більше _____.

МЕНЕДЖМЕНТ ТА АДМІНІСТРУВАННЯ

Поняття «менеджмент», «адміністрування», часто «керівництво» відносяться до класу соціального управління і в цьому розумінні поширене поняття менеджмент часто ототожнюють із поняттям соціального управління.

Поняття «адміністрування» найбільш повно відповідає поняттю влади, оскільки його основна функція полягає у визначенні політики тієї або іншої соціальної системи, а поняття «керівництво» і «менеджмент» більше відносяться до безпосереднього управління людьми, практичного організування об'єкта соціального управління.

Іншими словами, поняття «управління», «менеджмент», «керівництво» і «адміністрування» можуть розглядатися як в широкому, так і у вузькому розумінні, а саме:

Управління (в широкому розумінні) – це _____
_____.

а в вузькому розумінні – _____
_____.

Керівництво – _____
_____.

Менеджмент (в широкому розумінні) – це _____
_____.

а в вузькому – _____
_____.

Адміністрування (в широкому розумінні) – _____
_____.

а в вузькому – _____
_____.

СУБ'ЄКТИ ТА ОБ'ЄКТИ УПРАВЛІННЯ. КЕРУЮЧИЙ ВПЛИВ ТА УПРАВЛІНСЬКА СИСТЕМА

В управлінні як в об'єктивно існуючому явищі було виявлено і відокремлено головну складову, його базову ланку – **управлінську систему**. Саме вона виявилася носієм усіх ознак і складових управління. **Управлінська система** – це _____
_____.

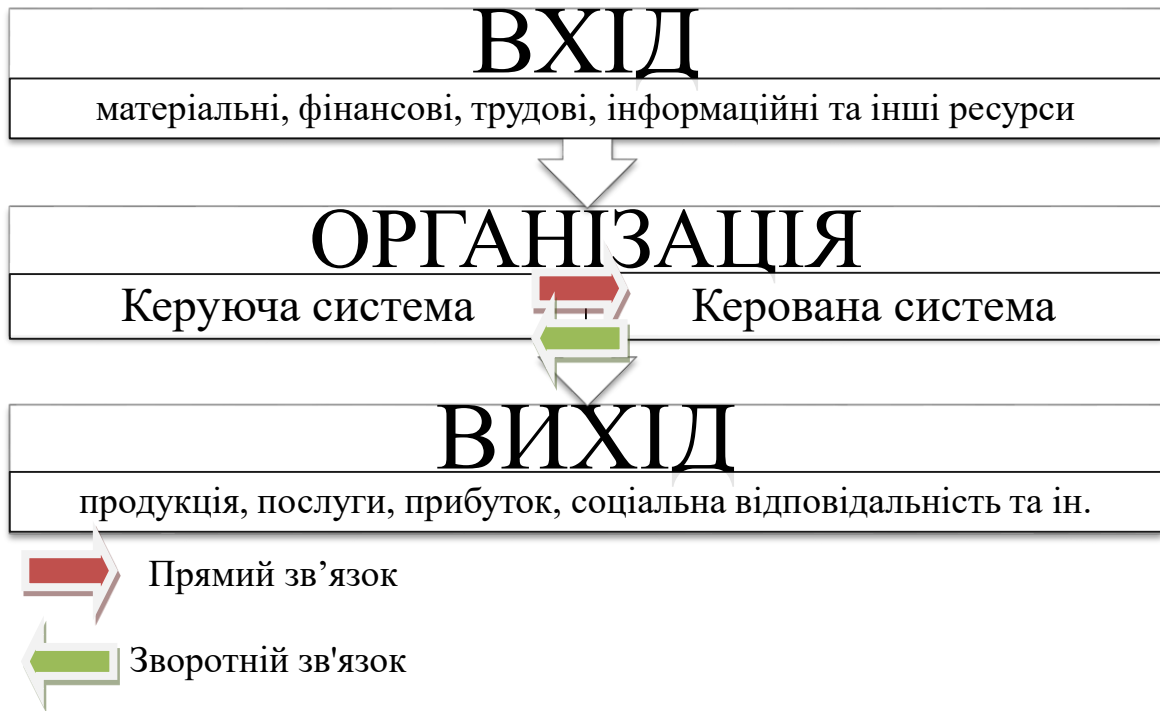
Організація як система. Організація є системою, тобто _____
_____.

_____.

На сучасному етапі всі організації розглядають як відкриті системи, тобто системи, внутрішні елементи яких взаємодіють не лише між собою, а й

із зовнішнім середовищем.

Процес функціонування організації як відкритої системи



Отже, до основних компонентів управлінської системи відносять:

- 1) **суб'єкт управління**, _____
_____;
- 2) **об'єкт управління**, _____
_____;
- 3) **керуючий вплив**, _____
_____;
- 4) **зворотні зв'язки**, _____
_____.

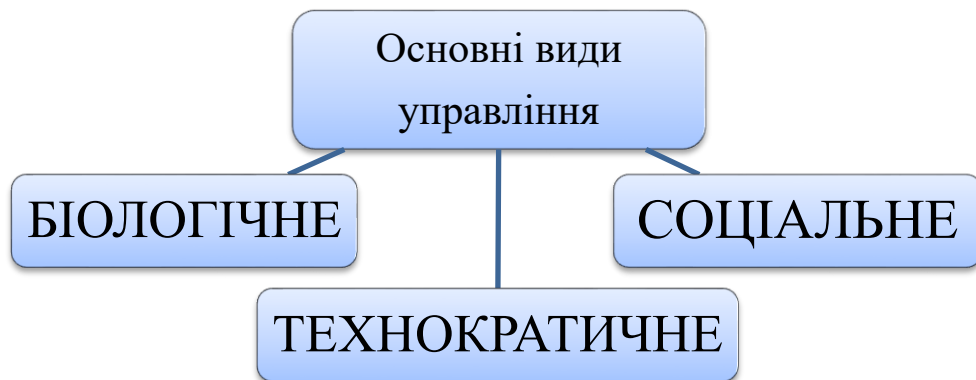
Згідно вище викладеного можна сформулювати найбільш загальне, абстрактне (кібернетичне) визначення категорії управління: «**Управління** – _____

_____».

Виділяють три основні види управління:

- **біологічне** – _____;
- **соціальне** – _____;
- **технократичне** – _____.

Кожен з перелічених видів є об'єктом пізнання і досліджується людиною в рамках відповідних наук.



Резюме: таким чином, _____

Лекція № _____

« _____ » _____ 20__ рік

Студента(ки) _____ курсу, _____ групи

(Прізвище, Ім'я, По батькові)

УПРАВЛІННЯ ІНФЕКЦІЙНИМ ПРОЦЕСОМ

1. Поняття інфекційного процесу.
2. Патогенез інфекційного процесу.
3. Основні компоненти інфекційного процесу.
4. Стадії (періоди, етапи) інфекційного процесу та принципи лікування.

ПОНЯТТЯ ІНФЕКЦІЙНОГО ПРОЦЕСУ

Під терміном «інфекційний процес» розуміють _____

_____.

Ці реакції взаємодії проявляються у біохімічних, морфологічних, функціональних та інших змінах і направлені на збереження гомеостазу внутрішнього середовища макроорганізму.

Інфекційний процес є основною складовою більш широкого поняття – «**інфекція**» (від лат. infecto – _____).

_____ є важливим для ефективного управління інфекційним процесом.

В основі як інфекційного, так і епізоотичного процесів лежить **біологічний паразитизм** – _____

_____. Але і сам паразитизм мав багато шляхів в процесі власної еволюції і вони проходили із різною швидкістю. І все різномайття біологічних видів (в тому числі і збудники інфекційних хвороб) продовжує

_____.

Інфекційний та епізоотичний пронеси тісно пов'язані між собою.
Відповідно і управління цими процесами теж тісно пов'язано. По суті,

_____.

Таким чином, _____

_____. Надходження в організм облігатно-патогенних збудників, як правило, призводить до розвитку інфекційного процесу; надходження умовно-патогенних збудників може викликати його при наявності ряду додаткових умов (порушення мікронормобіоценозу, велика інфікуюча доза, низька опірність організму і т.д.).

Найважливішою характеристикою мікроорганізмів є **патогенність** (_____) або її відсутність. Треба зазначити, що такою здатністю як викликати інфекційний процес володіє вкрай мала частина від всього загалу мікрофлори нашої планети (приблизно 1:30 000).

До основних факторів. Що визначають патогенність мікроорганізмів, відносять:

1. Фактори проникнення та поширення (інвазивність, агресивність), _____

_____, наприклад, фермент – гіалуронідаза; пілі і джгутики; ундулююча (хвилеподібна) мембрана спірохет та інші.

2. Речовини захисту, які _____: капсулярні компоненти, які механічно захищають збудника від фагоцитозу (вони є у збудників сибірки, туберкульозу та інших); фактори, які _____, наприклад, фермент каталаза, яку містить *Staphylococcus aureus*. Даний фермент руйнує H_2O_2 і тим самим пригнічує процес переварювання збудника у фагоциті.

3. Токсини (токсигенність) – _____: екзотоксини активно виділяються мікроорганізмом і характеризуються високою специфічністю дії (правцевий, наприклад, викликає ушкодження відділів нервової системи); ендотоксини вивільняються при руйнуванні мікробів і характеризуються меншою специфічністю.

Патогенність є _____

_____. **Мірою патогенності** є _____.

Вона може істотно коливатися серед різних штамів того самого виду.

Важливий вплив на характер перебігу інфекційного процесу має також

інфікуюча доза – _____

_____. Від неї залежить важкість протікання інфекційного захворювання, а у випадку надходження умовно-патогенної мікрофлори – _____.

ПАТОГЕНЕЗ ІНФЕКЦІЙНОГО ПРОЦЕСУ

У процесі еволюції патогенні агенти виробили здатність частіше проникати в організм господаря через визначені тканини. Місце їх проникнення одержало назву _____.

Вхідними воротами для одних мікроорганізмів є:

- **шкірні покриви** (трихофітія, мікроспорія, сказ, сибірка), для інших – **слизові оболонки**:
- **дихальних шляхів** (грип, парагрип-3, пастерельоз та ін.);
- **травного тракту** (дизентерія, сальмонельоз, колібактеріоз) чи
- **статевих органів** (кампілобактеріоз, бруцельоз).

Інфікування також може виникати і при _____
_____ (укус членистоногих і тварин, ін'єкції і хірургічні втручання тощо).

Таким чином, щоб правильно організувати профілактичні заходи, управляти інфекційним процесом, треба _____
_____.

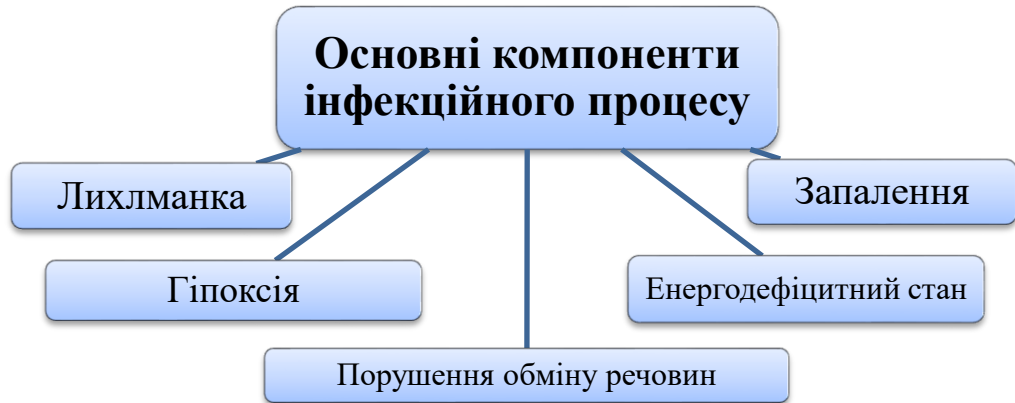
Спочатку інфекційний процес може проявитися лише місцевою запальною реакцією чи обмежитися реакціями, які пов'язані із неспецифічною резистентністю організму або його імунної системи, що може привести до нейтралізації та елімінації збудника. _____
_____.

Якщо місцеві захисні механізми виявляються недостатніми для локалізації як збудника інфекції, так і припинення самого інфекційного процесу, то відбувається _____
_____.

_____ і тоді починають розвиватися відповідні реакції з боку фізіологічних систем макроорганізму.

ОСНОВНІ КОМПОНЕНТИ ІНФЕКЦІЙНОГО ПРОЦЕСУ

Інфекційний процес являє собою типову патологічну реакцію, неодмінними компонентами якої є:



Лихоманка – найбільш частий і майже невід'ємний компонент інфекційного процесу. Збудники інфекцій _____

_____.

Запалення – _____

_____. Вогнище місцевого запалення, з одного боку, відіграє захисну роль, обмежуючи поширення інфекції, а з іншого – стимулює викид медіаторів запалення, які збільшують порушення обміну речовин, гемодинаміки, трофіки тканин.

Гіпоксія теж є неодмінним компонентом інфекційного процесу. Тип гіпоксії, що розвивається, залежить від особливостей інфекційного захворювання:

1) респіраторний тип гіпоксії _____

_____;

2) циркуляційна гіпоксія, _____

_____;

3) гемічна гіпоксія _____

_____;

4) тканинна – _____

_____.

Порушення обміну речовин: _____

_____ : протеоліз, ліполіз, розпад глікогену і, як наслідок, гіперглікемія. Превалювання катаболічних реакцій змінюється станом відносного балансу, а надалі – _____.

СТАДІЇ (ПЕРІОДИ, ЕТАПИ) ІНФЕКЦІЙНОГО ПРОНЕСУ ТА ПРИНЦИПИ ЛІКУВАННЯ

Циклічність перебігу інфекційного процесу – одна з патогномонічних (_____) його особливостей. **Методи управління** _____

_____ називається **інкубаційним** (латентним, прихованим) періодом.

Тривалість інкубаційного періоду може варіювати від кількох годин (харчові токсикоінфекції) і аж до десятків років (пріонні хвороби).

Продромальний період (від грец. *prodrōma* – той, що біжить попереду; провісник) – це _____

_____. Патолофізіологічна основа цього періоду – _____

_____ (розмноження, продукування і вивільнення ендо- і екзотоксинів).

Період основних проявів _____

У періоді видужання (при сприятливому перебігу хвороби)

_____. Для повного видужання характерно виведення з організму збудника (збудників) інфекції і відновлення структурно-функціональних порушень, які були ним (ними) викликані. При неповному видужанні зберігаються залишкові явища захворювання.

Частіше інфекційний процес завершується _____

Крім позитивного для макроорганізму результату в процесі протікання інфекційного процесу можуть спостерігатися _____

Принципи лікування. Ефективність лікування інфекційно хворих тварин визначається правильною оцінкою їх стану в кожен конкретний період хвороби, а також комплексним впливом на інфекційний процес. Комплекс втручання (**елементи управління**) в інфекційний процес включає:

1) _____;

2) зміна реактивності (_____) організму по відношенню до інфекційного агента (_____);

3) _____.

В сучасних умовах основу лікування, більшості інфекційних хвороб складає активний вплив на збудника інфекції – _____. З цією метою найчастіше використовують _____, які характеризуються вибірковістю дії на визначених видів збудників і володіють прийнятною токсичністю. До хіміотерапевтичних засобів відносяться _____

До числа засобів, що впливають на збудників інфекційних хвороб, відносять також _____. Для нейтралізації екзотоксинів застосовують _____. Через те, що сироватки здатні нейтралізувати лише вільно циркулюючі токсини, їх доцільно застосовувати на початку інфекційного процесу.

Підвищення опірності організму може бути досягнуте _____

Основна мета управління інфекційним процесом – _____

Лекція № _____ « ____ » _____ 20__ рік
Студента(ки) _____ курсу, _____ групи

(Прізвище, Ім'я, По батькові)

УПРАВЛІННЯ ЕПІЗООТИЧНИМ ПРОЦЕСОМ

1. Контроль епізоотичного процесу.
2. Епізоотичний процес, епізоотичний ланцюг та його ланки.
3. Процеси, які мають вплив на ланки епізоотичного ланцюга.
4. Емерджентні інфекції.

КОНТРОЛЬ ЕПІЗООТИЧНОГО ПРОЦЕСУ

Треба міркувати не про ліквідацію інфекційних (заразних) хвороб тварин як таких (та і поки це не можливо), а про _____ за рахунок, в першу чергу, здійснення комплексу загальних, організаційних та _____, направлених на запобігання і ліквідацію випадків (спалахів) інфекційних хвороб тварин в тій чи іншій популяції (або на тій або іншій території). При цьому _____ – головна умова, яка повинна дотримуватися як при контролі будь-якого існуючого епізоотичного процесу, так і у всіх випадках його виникнення на територіальному і популяційному рівні.

Беляков В.Д. ввів в епідеміологічну науку поняття «_____» та довів – якщо розумно втручатися у механізми внутрішньої регуляції епідемічного процесу, то можна _____. Важливо також, щоб такі втручання носили характер оптимальної системи. Це є актуальним і для епізоотологічної науки.

ЕПІЗООТИЧНИЙ ПРОЦЕС, ЕПІЗООТИЧНИЙ ЛАНЦЮГ ТА ЙОГО ЛАНКИ

Яка основна ознака об'єднує всі заразні хвороби? Яка головна відмінність між заразними і незаразними хворобами?

Цю ознаку і відмінність шанобливо величають «_____». Всі, без виключення, заразні хвороби існують завдяки безперервності епізоотичного процесу, цієї динамічної системи

послідовної передачі збудника інфекції від зараженої (хворої) тварини до сприйнятливої здорової.

Епізоотичний процес, який є основним предметом вивчення загальної епізоотології як науки, можна характеризувати як

_____ . Більшість епізоотологів розуміють епізоотичний процес як _____

_____ .

Найбільш вдалим, на нашу думку, є визначення, яке сформував академік **Бакулов І. О.** (1979): «Епізоотичний процес – це _____

_____».

Епізоотичний процес розвивається при наявності **трьох основних ланок:**

- 1) _____ ;
- 2) _____ ;
- 3) _____ .

Саме ці три основні елементи, ці ланки і формують _____

_____ .

При виключенні (припиненні, ліквідації, дезактивації) будь-якої із зазначених ланок епізоотичного ланцюга – _____

_____ . Тому основна увага в роботі епізоотолога будь-якого рівня направлена на _____

_____ .

ПРОЦЕСИ, ЯКІ МАЮТЬ ВПЛИВ НА ЛАНКИ ЕПІЗОТИЧНОГО ЛАНЦЮГА

До процесів, які безпосередньо або опосередковано впливають на епізоотичний процес взагалі і на окремі ланки епізоотичного ланцюга

зокрема можна віднести всі ті процеси, які пов'язані з _____

Провідні ветеринарні фахівці почали замислюватися над питаннями:

- чи можна поєднати напрацювання, які пов'язані як із _____, так і з, наприклад, _____? Чим знання про ці процеси можуть доповнити один одного?

- що є **спільного між** _____?

- чи впливає управлінський процес щодо _____ на базові характеристики інфекційного та епізоотичного процесу?

- чи є важливою розробка _____ в загальному комплексі протиепізоотичних заходів?

- чи доцільно вводити поняття – _____?

- чи раціональне поєднання різних аспектів цілісних систем знань, які притаманні двом важливим для лікарів ветеринарної медицини дисциплінам _____

_____ зможе вивести їх розвиток на якісно новий рівень, який би відповідав вимогам сучасності? І т.д.

Які ж процеси мають вплив на ланки епізоотичного ланцюга? На нашу думку їх дуже багато і основними із них є ті, що пов'язані із:

– _____;

– _____;

– застосуванням тваринам _____;

– використанням _____;

– факторами, які впливають на _____;

– зниженням _____;

– використанням _____;

– використанням _____,

які забезпечують мінімізацію

концентрації збудників інфекцій в тваринницьких приміщеннях, можливість їх якісних зміни та максимілізацію рівня неспецифічної імунобіологічної резистентності організму;

– раціональним використанням _____

_____, що дозволить повернути об'єктам зовнішнього середовища мікроекологічну норму, статус «здорове довкілля» та інше.

Основна мета управління епізоотичним (як і інфекційним) процесом –

ЕМЕРДЖЕНТНІ ІНФЕКЦІЇ

Емердженція (лат. emergere – з'являтися, виносити на поверхню) –

Емерджентні інфекції (англ. emergency – непередбачуваний випадок, надзвичайні обставини) – _____

За останні роки зареєстровано до 40 нових інфекційних хвороб, які віднесли до емерджентних захворювань (вірусні гепатити, пріонні інфекції, геморагічні лихоманки, СНІД та ін.).

Але найбільше насторожує те, що майже **40%** із них виникли за рахунок агресивної діяльності тих мікробів, які _____. Розуміння цієї інформації спонукає людство замислитися щодо ефективності, дієвості, глобальної нешкідливості тих заходів і засобів, які воно все інтенсивніше використовує останні, принаймі, три століття.

Більшість емерджентних інфекцій відносять до _____. Представники гуманної медицини їх зазвичай називають «_____» і це інколи викликає бурхливі наукові дискусії між епізоотологами та епідеміологами.

Частина епізоотологів вважає, що логічним і зрозумілим є поділ інфекційних хвороб людей та тварин наступним чином:

– **зоонози** – _____

_____;
– **антропонози** – _____ [наприклад,
кишкові антропонози – холера, брюшний тиф (Сохін А.А., 1979)];

– **антропозоонози** – _____

_____;
_____;

– **зооантропонози** – _____

_____.

Кількість інфекційних хвороб, які відносять до емерджентних досягає **п'яти десятків** і головною причиною їх виникнення вважають

_____ і пов'язують з негативними
наслідками багатьох аспектів людської діяльності.

Емерджентні інфекції умовно поділяють на:

- власне емерджентні інфекції;
- нові різновиди «старих» інфекцій та на
- реемерджентні інфекції.

Цей умовний поділ формує такі собі _____,
які мають наступні характеристики:

1) власно емерджентні інфекції – _____,
наприклад, пріонні інфекції ВРХ,
«атипові пневмонії», вірусна геморагічна хвороба кролів (ВГХК) та ін.

2) нові різновиди “старих” інфекцій – _____,
наприклад, лисячий
сказ в Україні, Білорусі та РФ; ящур в Англії у 2001 р.; лихоманка долини
Рифт у Європі; пташиний грип – 2003-2004 рр. і т.д.

3) реемерджентні інфекції – _____,
наприклад,
туберкульоз, лептоспіроз, лістеріоз і т.д.

Таким чином, наприклад, сучасна ситуація із туберкулезом, лептоспірозом – відповідає емерджентності 3-го типу; ящуром, сказом - 2-го типу, а ВГХК - 1-го типу.

Управління (саме управління в його сучасному розумінні, а не недолуге та безперспективне керівництво, керування) **інфекційним, епізоотичним (епідеміологічним) процесами** даних хвороб – _____

ЕПІЗОТИЧНА СИТУАЦІЯ ТА УПРАВЛІНСЬКІ ДІЇ ПРИ ВИКОРИСТАННЯ ПРОТИЕПІЗОТИЧНИХ ЗАСОБІВ

Перед використанням протиепізоотичних засобів (імунобіологічних препаратів) необхідно ретельно _____

Залежно від ситуації визначають наступні категорії пункту:

а) _____;

в) _____;

г) _____.

Профілактичні щеплення проводять з метою _____

_____, а вимушені – _____.

Насамперед проводять ґрунтовні діагностичні дослідження, в т.ч. і лабораторні.

Після діагностичних досліджень тварин в стаді, стадо розділяють на групи тварин:

– _____;

– _____ та

– _____.

Хворим та підозрілим у захворюванні застосовують _____

_____ (наприклад, при дерматомікозах).

Якщо підозрілих у зараженні тварин небагато, їх також _____; а якщо багато – то підозрілі у зараженні або ж умовно здорові тварини – _____.

Масові щеплення тварин, зазвичай, проводять **весною** перед вигоном їх

у літні табори чи пасовища та **восени** перед переведенням худоби на стійлове утримання. На тваринницьких підприємствах промислового типу щеплення проводять згідно з _____.

Перед проведенням обробки необхідно:

– провести ідентифікацію поголів'я, яке підлягає обробці – _____

_____;

– провести _____

(ослаблені, виснажені, великий строк вагітності чи післяродовий період, підвищення температури тіла та ін.);

– визначити _____;

– перевірити та підготувати _____

_____ (спецодяг, мило, рушник);

– подбати про _____

_____, що дає змогу: з одної сторони – запобігти ускладненням та зниженню продуктивності, а з другої – забезпечити адекватну реакцію імунної системи на введення препарату;

– підготувати _____

_____.

Після проведеної обробки тварин, обов'язково складають спеціальний документ – _____, де зазначають:

- дату, місце проведення та вид обробки;
- вид тварин та їх вік;
- назву біопрепарату та його характеристику (згідно з настановою по застосуванню);
- дозу та метод введення;
- залишок препарату та спосіб його знезараження;
- перелік та кількість ветеринарних засобів, які були використані для проведення даного заходу;
- кому доручено нагляд за обробленими тваринами та на який термін.

Вакцинованих тварин потрібно утримувати окремо від не вакцинованих. Ветеринарний нагляд за обробленими тваринами включає:

- _____;

- _____;

- _____.

Для запобігання ускладнень вакцинованих тварин оберігають від переохолодження, протягів, дощу, снігу, перегрівання. Особливо це актуально при транспортуванні.

Ускладнення після застосування біопрепаратів можуть бути зумовлені:

- використанням біопрепаратів із підвищеною реактогенністю;
- порушеннями правил транспортування та зберігання імунобіологічних засобів;
- порушеннями правил їх застосування;
- порушеннями правил утримання щеплених тварин (скупчене утримання, порушення мікроклімату, недостатня годівля, перевтома при роботі, перегрівання чи переохолодження та ін.);
- наявність у щепленому стаді тварин з інкубаційною стадією хвороби (т.з. тварин «інкубатиків»).

Ускладнення можуть проявлятися у вигляді:

- _____ (втрата апетиту, швидка стомлюваність, відставання від гурту, апатія, пасивний стан і т.д.);
- _____ (набряк, підвищена больова чутливість, підвищення місцевої температури);
- _____;
- _____;
- _____.

Тварин з ускладненнями ізолюють і якнайшвидше лікують, застосовуючи специфічні препарати та засоби симптоматичної терапії.

Про випадок ускладнень інформують вищу інстанцію ветеринарної медицини, контрольні інститути та підприємство, яке виготовило препарат.

У повідомленні зазначають:

- _____;
- _____;
- _____;
- _____;
- _____;
- _____.

Разом із цим у контрольний інститут надсилають два флакони або 4-5 ампул із біопрепаратом та супроводжувану записку.

ОРГАНІЗУВАННЯ ПРОФІЛАКТИЧНИХ (ПРОТИЕПІЗОТИЧНИХ) ЗАХОДІВ

1. Основні принципи та класифікація протиепізоотичних заходів.
2. Бізнес-планування, створення ветеринарних бізнес-планів та бізнес-планів протиепізоотичних заходів.

ОСНОВНІ ПРИНЦИПИ ТА КЛАСИФІКАЦІЯ ПРОТИЕПІЗОТИЧНИХ ЗАХОДІВ

Протиепізоотичні заходи – _____

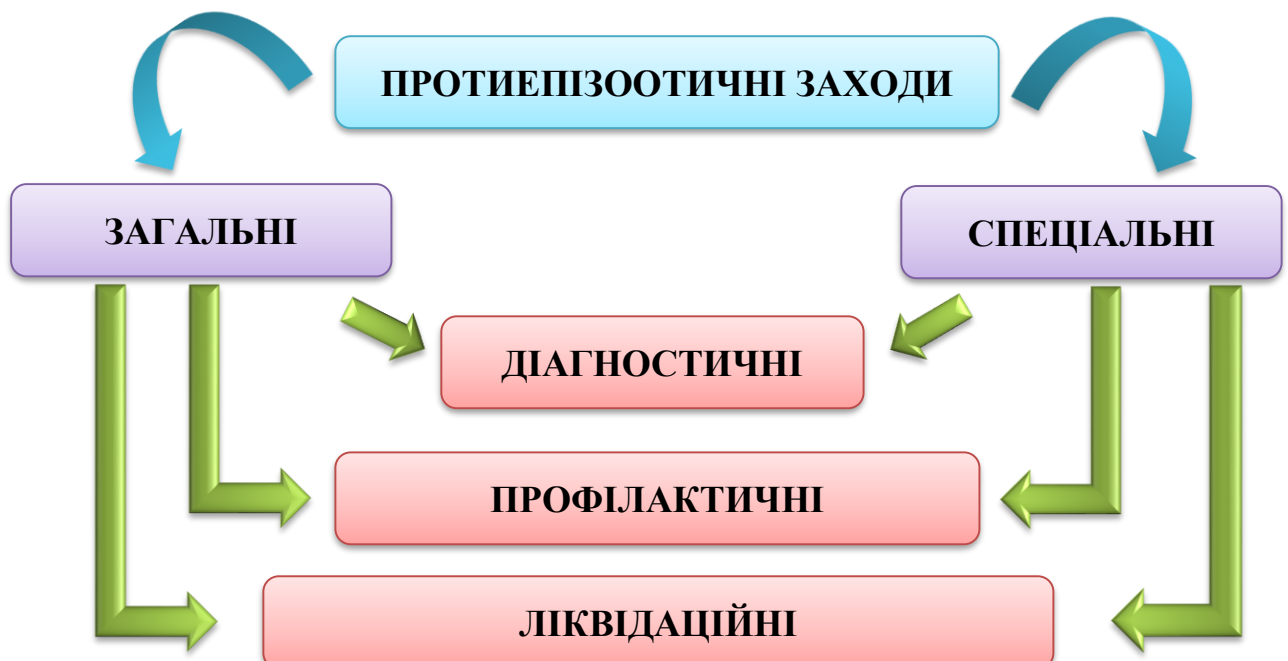
Всі протиепізоотичні заходи можна поділити на 3 групи:

- **діагностичні** протиепізоотичні заходи;
- **профілактичні** протиепізоотичні заходи;
- **ліквідаційні** протиепізоотичні заходи (ті, які направлені на ліквідацію інфекції).

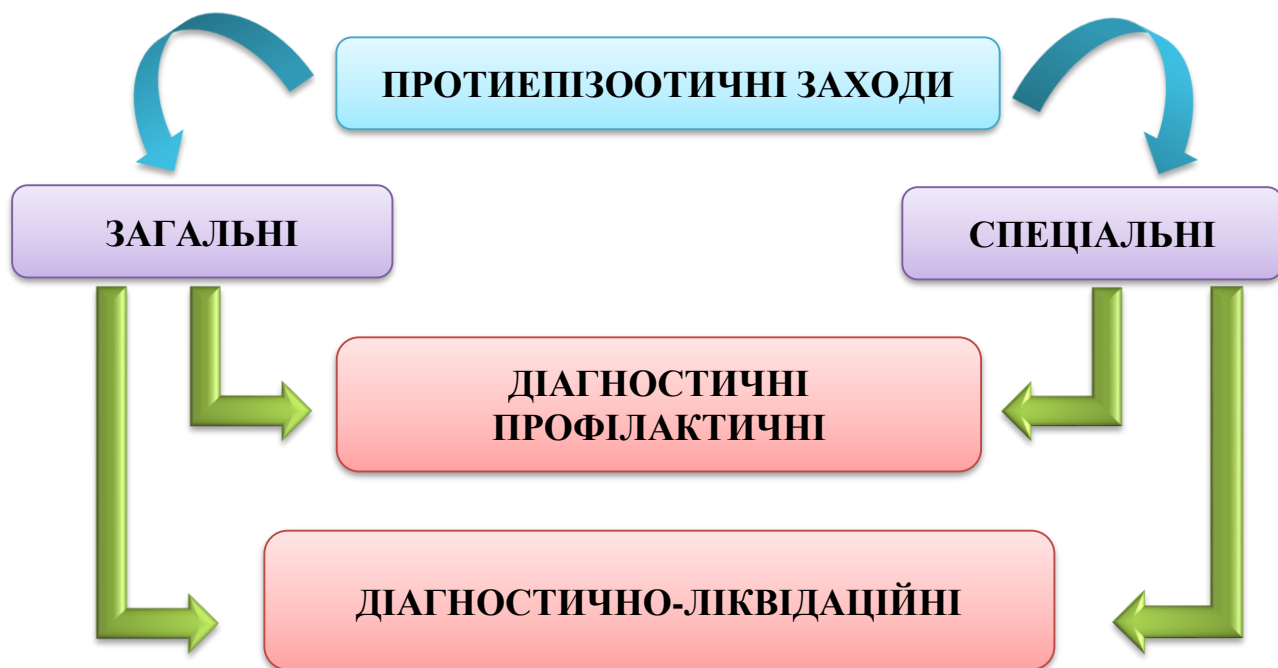
Крім того, протиепізоотичні заходи поділяють на:

- загальні;
- спеціальні.

Схематично це можна відобразити наступним чином:



За великим рахунком, діагностичні протиепізоотичні заходи можна розглядати як елемент і профілактичних так і ліквідаційних заходів і тоді схематично це буде виглядати так:



Таким чином, _____

Особливості діагностики інфекційних хвороб

При діагностиці інфекційних захворювань слід враховувати як мінімум **дві** її особливості:

- 1) необхідність _____;
- 2) обов'язковість застосування _____.

До комплексного методу діагностики відносять:

- _____;
- _____;
- _____;
- _____ (бактеріо-вірусологічні, серологічні

та інші дослідження).

Діагностика інфекційного захворювання потребує враховування _____. Його суть в тому, що кожна інфекційно хвора тварина є джерелом збудника інфекції. Це і пояснює важливість та необхідність ранньої діагностики такої хвороби. Тільки при своєчасному її розпізнаванні можливо забезпечити високу ефективність профілактичних заходів.

Таким чином – _____
_____.

Вже давно відомо – щоб припинити поширення інфекції, припинити епізоотичний (епідемічний) процес – необхідно _____
_____.

В зв'язку із цим усі протиепізоотичні заходи можна теж поділити **на 3 групи:**

1. Заходи щодо _____
_____ (першої ланки епізоотичного ланцюга);
2. Заходи, направлені на другу ланку епізоотичного ланцюга – _____
_____;
3. Заходи щодо _____
_____ (третю ланку епізоотичного ланцюга);

Для цього спочатку терміново проводять _____
_____.

Збирають дані, які мають безпосереднє відношення до виникнення конкретної інфекційної хвороби в конкретних умовах.

Плани протиепізоотичних заходів щорічно розробляється відповідними ветеринарними службами тваринницьких господарств і комплексів, районів, міст, областей і в цілому України.

Приступаючи до розробки плану протиепізоотичних заходів на черговий календарний термін, керівники ветеринарної медицини _____

_____. Вони також _____
_____.

_____, наприклад, в епізоотології; володіти реальною ветеринарною статистикою і надавати пріоритети найбільш дієвим та економічно виправданим методам, які при невеликих витратах дають бажаний ефект. Відповідальність за розробку плану проти епізоотичних заходів покладається на керівника ветеринарної служби державної установи чи господарства.

Важливою частиною протиепізоотичних заходів є _____
_____. Стаття 35 закону України «Про ветеринарну медицину» щодо застосування профілактичного карантину тварин: « _____
_____»

».

Карантин – адміністративні та ветеринарно-медико-санітарні заходи щодо обмеження контактів інфікованої або підозрілої на інфікування особи (осіб), тварини, вантажу, товару, транспортного засобу, населеного пункту, на рівні країни або між державами, що застосовуються _____.

БІЗНЕС-ПЛАНУВАННЯ, СТВОРЕННЯ ВЕТЕРИНАРНИХ БІЗНЕС-ПЛАНІВ ТА БІЗНЕС-ПЛАНІВ ПРОТИЕПІЗООТИЧНИХ ЗАХОДІВ

У підприємстві все починається із підприємницької ідеї. Але після її виникнення постає багато різноманітних запитань:

- хто буде виступати конкретним споживачем ветеринарних товарів і послуг;
- яким є реальний ринок ветеринарних продуктів;
- які кошти необхідні для реалізації проекту ветеринарного заходу;
- чи виправдовує себе проект економічно та інше.

Задля отримання відповідей на ці та інші запитання й проводять бізнес-планування, на основі якого і складається **бізнес-план**.

Яке значення має бізнес-план у підприємницькій ветеринарній діяльності та діяльності ветеринарної служби взагалі? Чому і кому він потрібен? Які його цілі та переваги? Більшість фахівців вважає, що _____

_____! Це безумовно так, але бізнес-план має і інші цілі, а саме:

- конкретизація мети бізнесу;
- обґрунтування доцільності започаткування нового бізнесу;
- визначення перспективної та ефективної ринкової ніші у ветеринарній сфері;
- сприяння виробленню стратегії та оперативної тактики;
- визначення сильних і слабких сторін бізнесу або ветеринарних заходів;
- оцінка витрат і фінансових результатів;
- оцінка мотивацій тощо.

Важливо те, що бізнес-план дозволяє _____.

Бізнес-план – це _____

_____. В ньому всебічно описуються основні аспекти діяльності майбутнього ветеринарного підприємства (підрозділу), аналізуються можливі проблеми і визначаються способи їх розв'язання (надаються рекомендації щодо їх подолання). Це письмовий документ, у якому викладено шляхи і засоби реалізації ветеринарних (в т.ч. і протиепізоотичних) заходів.

Бізнес-план – це _____

_____, проведення важливих робіт; документ, який визначає оптимальні за часом і найменш ризиковані шляхи реалізації підприємницького проекту або практичної ветеринарної діяльності.

Бізнес-план – це візитова картка, за якою йде оцінка шансів на успіх ветеринарної підприємницької (бізнесової) справи взагалі або її важливої частини. Це мова ведення переговорів із партнерами та інвесторами (особливо закордонними), різного рівня начальниками, перевіряючими.

Головна мета бізнес-планів – _____ або заходів, які будуть проводитися і як наслідок – _____

_____ ; або необхідність проведення відповідних заходів та їх значення у попередженні можливих матеріальних втрат та інших негативних наслідків.

Кому потрібен **бізнес-план**? **Бізнес-план** має як мінімум **2 групи** зацікавлених користувачів і виконує декілька важливих функцій:

1. **Внутрішня група** (_____);

2. **Зовнішня група** (_____).

Відповідно розрізняють:

- **внутрішній бізнес-план** – він дає змогу _____

_____ або проведення заходів; окреслити сильні і слабкі сторони бізнесу або ветеринарної діяльності: знайти способи подолання слабких, проблемних питань;

внутрішній бізнес-план є _____, він сприяє глибшому усвідомленню працівниками особистих завдань, пов'язаних зі спільним для них бізнесом;

- **зовнішній бізнес-план** – розробляється тоді, коли _____, ознайомити різних представників ділового світу із сутністю підприємницької ідеї; знайти партнерів.

Його, зазвичай, розробляють «під інвестора» (партнера, кредитора, суміжника, державну службу).

Основні функції бізнес-плану:

- _____;
- _____;
- _____;
- _____;
- _____;
- одна із перших перевірок підприємницької ідеї або _____.

КЛАСИФІКАЦІЯ БІЗНЕС-ПЛАНІВ

Бізнес-плани класифікують за певними ознаками:

1. _____ (виробництво, будівництво, гуртова та/або роздрібна торгівля, надання послуг, посередницька діяльність, проведення спеціальних заходів та інше);
2. _____ (великий, середній, малий);
3. _____ (традиційні, оновлені, принципово нові – інноваційні).

Зазвичай розробляють:

- а) _____ (для потенційних партнерів та інвесторів);
- б) _____ (для ради директорів або зборів акціонерів);
- в) _____ (для вищого керівництва фірми);
- г) _____ для певного

кола зацікавлених осіб;

д) _____ для органів із бюджетними повноваженнями;

е) _____ (в т.ч. профілактичних, лікувальних, протиепізоотичних та ін.).

Процес складання бізнес-плану є _____ і тому складно рекомендувати універсальний формат (стандартну схему) його розробки, бо такого просто не існує. Проте визначають 3 стадії розробки бізнес-плану, які є уніфіковані:

1. **Початкова** стадія – _____

_____ (вибір сфери діяльності, пошук підприємницької ідеї, форми організації бізнесу або заходів і т.д.). Якщо йдеться про розробку бізнес-плану для розширення вже наявного бізнесу, то необхідність у початковій стадії відпадає.

2. **Підготовча** стадія – бізнес-ідея вже є, а питань все більше і більше: як отримати продукт, кращий ніж у конкурентів? Як краще запропонувати його споживачам? Як найбільш ефективно провести необхідні заходи в існуючих реаліях? Які вибудовувати пріоритети? Отримати відповіді на ці та багато інших питань – завдання підготовчої стадії. Тому на підготовчій стадії _____

_____ і чим більше інформації буде зібрано, тим більш обґрунтованим буде бізнес-план.

3. **Основна** стадія – це _____

_____. Головна мета цієї стадії – _____

_____ або проведення спеціальних ветеринарних заходів. Інвестор має побачити прибуток або користь не після, а до того, як вкладе гроші в запропонований йому проект.

Підготовлені на початковій і підготовчій стадіях – _____ майбутнього бізнесу чи важливих форм роботи – формують «каркас» бізнес-плану.

ОСНОВНІ ВИМОГИ ДО БІЗНЕС-ПЛАНІВ

Бізнес-план повинен бути:

- **функціональним** – _____, яка зацікавить читача, а всю об’ємну первинну документацію розміщують у останньому розділі бізнес-плану «Додатках», обсяг яких практично не обмежується;
- **реалістичним** – _____, бо прогнози і передбачення одна із найбільш вразливих частин бізнес-плану;
- **переконливим**, _____;
- **із наявністю** _____.

СТРУКТУРА БІЗНЕС-ПЛАНІВ

Зазвичай бізнес-плани мають наступну структуру:

1. _____ – повна назва організації, підприємства, фірми, адреси, телефони, ПІБ засновників, керівників, найменування заходу, дата складання, ПІБ авторів бізнес-плану та інше;
2. _____ – весь бізнес-план поділений на розділи (параграфи). Зміст дозволяє швидко знайти потрібний розділ.
3. _____ – дуже важлива частина бізнес-плану. Це короткий (1-2 сторінки) огляд всього проекту, його ключових і важливих аспектів. Бізнес-план по суті починається із резюме, воно як би відкриває, презентує весь бізнес-план, хоча складають його вже після написання всіх розділів. Головне завдання резюме – показати, що розробники добре розуміються у даному питанні. Фактично _____ (не вступом до нього, а ніби повідомленням про наміри).
4. _____ – вивчають тенденції розвитку галузі у країні, регіоні; ступінь конкуренції в галузі, проводять опис продукту (послуги), їх основні характеристики; надають інформацію щодо ліцензій, патентів, товарних знаків; формують стратегію зростання фірми, визначають коло необхідних робіт, планових заходів та інше.
5. _____ – цільовий ринок бізнесу, оцінка

впливу зовнішніх чинників.

6. _____ – стратегія маркетингу, можливі обсяги продажу.

7. _____ – перелік основних операцій, обладнання, сировини, матеріалів, виробничих і невиробничих приміщень.

8. _____ – зазначають форму організації, пояснюють чому саме така, хто власники і яка команда менеджерів, потреба у персоналі, структура та схеми управління, кадрова політика тощо.

9. _____ – визначають види ризиків та способи реагування на загрози бізнесу або на можливі негативні наслідки діяльності.

10. _____ – один із найважливіших, ключових розділів будь-якого бізнес-плану. Розглядаються **оптимістичні** та **песимістичні** варіанти фінплану і шляхом порівняння складають максимально **реалістичний** план.

11. _____ – це своєрідне документальне обґрунтування (підтвердження) матеріалів основної частини бізнес-плану. Додають: технічну документацію, прайс-листи потенційних конкурентів, порівняльні таблиці, маркетингові дослідження, схеми, які уточнюють та підтверджують матеріали основної частини.

ПЛАНИ ПРОТИЕПІЗООТИЧНИХ ЗАХОДІВ

План протиепізоотичних заходів розробляють відповідно до принципів планування та вимог, які передбачаються при плануванні ветеринарних заходів.

Зазвичай, план протиепізоотичних заходів складається із двох частин: **текстової і власне плану.**

У **текстовій частині** передбачається _____

_____:

- огороження господарства;
- будівництво (ремонт, відновлення функціонування) санпропускника, дезбар'єрів, шлагбаумів, ізолятора або біотермічної ями та інше;
- сувора необхідність профілактичного карантинування протягом 30 днів завезених у господарство тварин та матеріальне забезпечення цього заходу;
- контроль за годівлею, доглядом та утриманням тварин;

- проведення інших загальних санітарних заходів (профілактичної дезінфекції, дезінсекції та дератизації, санітарних днів, технологічного відпочинку тваринницьких приміщень, вхідний контроль всього, що надходить у господарство та інше).

Власне план складається за спеціальною формою, в якій передбачаються такі графи:

- види заходів;
- обсяг робіт на рік (у тому числі поквартально, помісячно);
- кількість обробок;
- вартість обробки однієї голови та загальна вартість обробок.

Частіше власне план має три основні розділи:

- А) _____;
- Б) _____;
- В) _____.

Для складання вдалого плану необхідно:

- добре вивчити епізоотичну ситуацію в господарстві, населених пунктах району, області;
- знати реальний стан та план розвитку громадського тваринництва на майбутній рік із урахуванням обігу стада, а також кількість і стан поголів'я в особистій власності громадян;
- володіти методикою планування діагностичних досліджень, профілактичних щеплень і лікувально-профілактичних обробок, для чого необхідно ознайомитися, вивчити, зрозуміти та усвідомити діючі інструкції з боротьби із заразними хворобами та настанови щодо застосування імунобіологічних та інших препаратів;
- визначити особливості перебігу заразних хвороб, для боротьби з якими необхідно планувати діагностичні дослідження, профілактичні щеплення, лікувально-профілактичні обробки та інше;
- визначити відповідальних осіб щодо окремих видів робіт, розробити та впровадити ефективні форми їх звіту (контролювання – як функція менеджменту).

Лекція № _____ « _____ » _____ 20__ рік

Студента(ки) _____ курсу, _____ групи

(Прізвище, Ім'я, По батькові)

ФУНКЦІЇ ВЕТЕРИНАРНОГО МЕНЕДЖМЕНТУ

1. Поняття функцій менеджменту.
2. Класифікація функції менеджменту за ознакою місця їх в системі менеджменту.
3. Послідовність етапів процесу менеджменту.
4. Планування як функція управління.
5. Організування як функція управління, що безпосередньо пов'язана з систематичною координацією виконання завдань.
6. Сутність та зміст функціональної діяльності з мотивування праці.
7. Функція менеджменту «контроль».

ПОНЯТТЯ ФУНКЦІЙ МЕНЕДЖМЕНТУ

Менеджмент – _____,
а, відповідно, менеджери – _____

_____. «Менеджмент – це мистецтво заставляти людей робити свою роботу» (П. Друкер).

Менеджмент нерозривно пов'язаний із поняттям – **організація**. Використовуючи термін «організація», зазвичай, розуміють, що це _____

Функція (від лат. – functio) – _____
_____. Функція (у бізнесі в цілому і у підприємницькій ветеринарній діяльності в тому числі) – це _____

Під функціями ветеринарного менеджменту розуміють відокремлені види управлінської діяльності (або трудові процеси у сфері управління), які забезпечують формування способів _____. Функції відображають сутність і зміст управлінської діяльності на всіх рівнях управління. Функції менеджменту – це _____

Система профілактичних (протиепізоотичних) заходів у ветеринарній медицині є важливим **об'єктом управління** і дуже треба щоб ця система була керованим об'єктом.

КЛАСИФІКАЦІЯ ФУНКЦІЙ МЕНЕДЖМЕНТУ ЗА ОЗНАКОЮ МІСЦЯ ЇХ В СИСТЕМІ МЕНЕДЖМЕНТУ

У сучасному менеджменті розрізняють наступні функції:

1. _____;
2. _____;
3. _____.

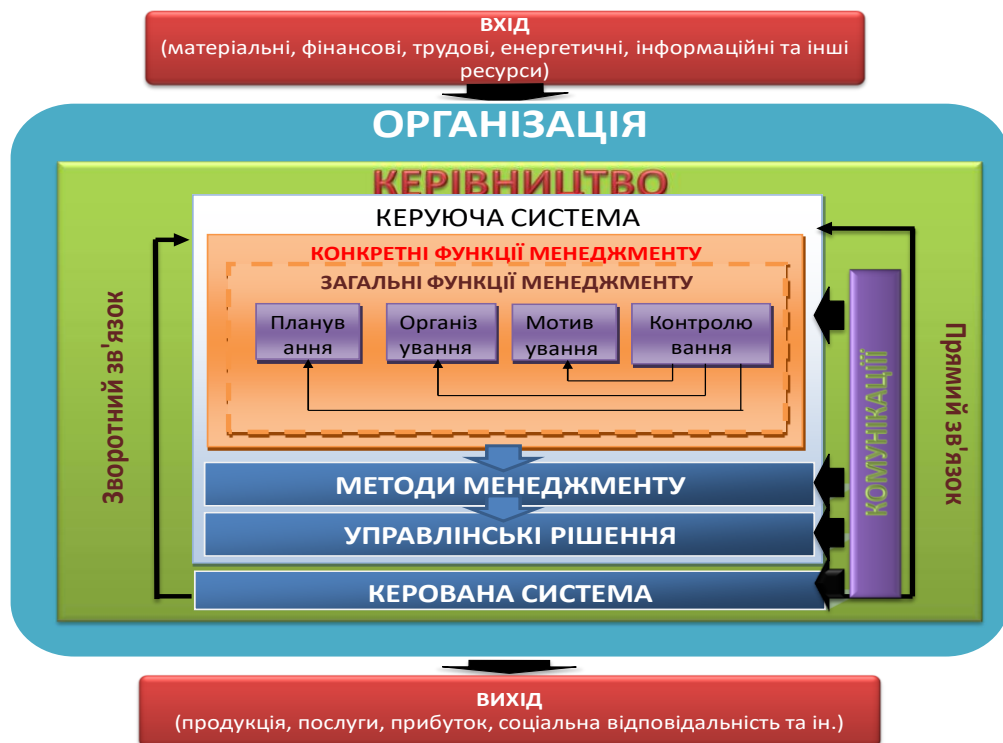
До загальних функцій відносять:

1. _____;
2. _____;
3. _____;
4. _____;
5. _____.

Конкретні (спеціальні) функції менеджменту класифікують наступним чином:

- _____ (управління постачальницькою діяльністю, основним виробництвом, допоміжним виробництвом, збутовою, зовнішньоекономічною діяльністю тощо);
- _____ (управління ветеринарним підприємством, аптечним ветеринарним складом, ветеринарною аптекою, ветеринарною клінікою, відділом, цехом, бригадою ветеринарного підприємства і т.д.);
- _____ (управління технологією виготовлення вакцин, інформацією щодо екологічних засобів лікування тварин, ветеринарному інструментарію, обладнанню та ін.).

Функції менеджменту: взаємозв'язок і місце в процесі управління

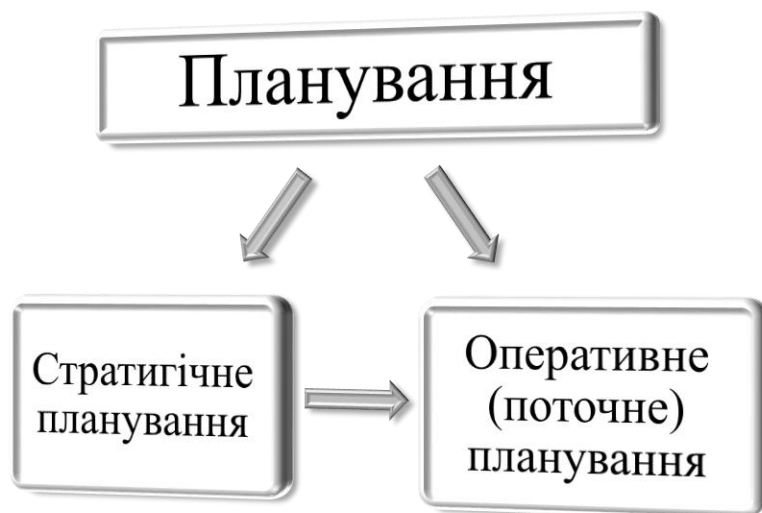


Процес менеджменту розглядається як послідовність наступних етапів:

1. Реалізація _____ функцій менеджменту шляхом застосування _____ функцій;
2. Формування та використання _____;
3. _____ методів менеджменту в управлінські рішення;
4. Через управлінські рішення – _____.

ПЛАНУВАННЯ ЯК ФУНКЦІЯ УПРАВЛІННЯ

Планування – вид управлінської діяльності (трудових процесів), який _____, шляхи і способи його досягнення.



Стратегічне планування полягає у _____ – її стратегії.

Оперативне планування є одночасно логічним продовженням стратегічного планування і _____.

ОРГАНІЗУВАННЯ У СКЛАДІ ФУНКЦІЙ ВЕТЕРИНАРНОГО МЕНЕДЖМЕНТУ

Організування – вид управлінської діяльності, який відображає _____.

Сутність цієї функції менеджменту утворюють такі структурно-функціональні аспекти:

- поділ організації на підрозділи відповідно до цілей і стратегії (департаменталізація);
- встановлення взаємовідносин повноважень вищих і нижчих рівнів управління і забезпечення можливості розподілу та координації завдань.

Організування ґрунтується на трьох категоріях: повноваженні,

відповідальності й делегуванні.

Повноваження – _____ матеріальні, фінансові, трудові та інші ресурси підприємства і _____ на виконання встановлених завдань.

Відповідальність – покладений на посадову особу _____ і забезпечувати їх позитивне виконання.

Делегування – передавання завдань і повноважень особі, яка бере на себе відповідальність за їх виконання.

За характером делегування розрізняють лінійні і функціональні повноваження.

Лінійні повноваження _____ і далі до інших підлеглих. Вони передбачають узаконену владу.

Функціональні (штабні) повноваження делегуються керівником вищого рівня управління, який _____, керівнику нижчого рівня управління, який _____.

Побудова організацій

Побудова організації здійснюється шляхом _____. Його основою є стратегічний план, спрямований на реалізацію місії, цілей організації.

У результаті організаційного проектування формуються організаційні структури управління певних видів.

Організаційна структура управління «структура управління організацією (підприємством)» – _____, які формують рівні управління, їх взаємозв'язки й забезпечують керівництво організацією.

Організаційна структура управління й структура організації не одне й те ж.

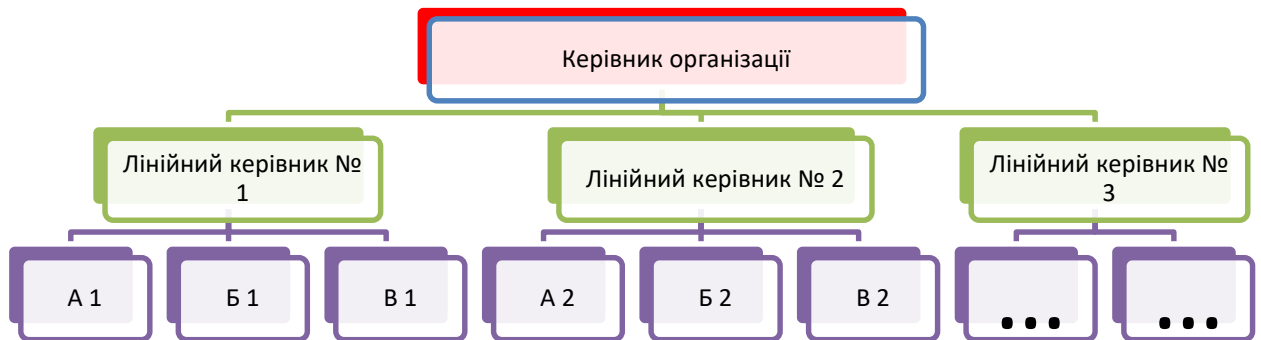
Структура організації _____ з урахуванням _____

можливостей використання багатоповерхових приміщень (будівель).

Отже, існує дві основні структури управління – лінійна і функціональна, а все інше різноманіття існуючих структур є результатом комбінації цих двох основних типів.

Лінійна організаційна структура управління. _____

_____ у вигляді ієрархічної драбинки, де кожен управлінець підпорядковується тільки одному керівнику, а всі зв'язки з вищими рівнями управління відбуваються через нього (рис.).



А 1, Б 1, В 1 — виконавці підрозділу №1

А 2, Б 2, В 2 — виконавці підрозділу №2

Функціональна організаційна структура управління. Передбачає чітку ієрархію органів, які _____

_____ на всіх рівнях (рис.).



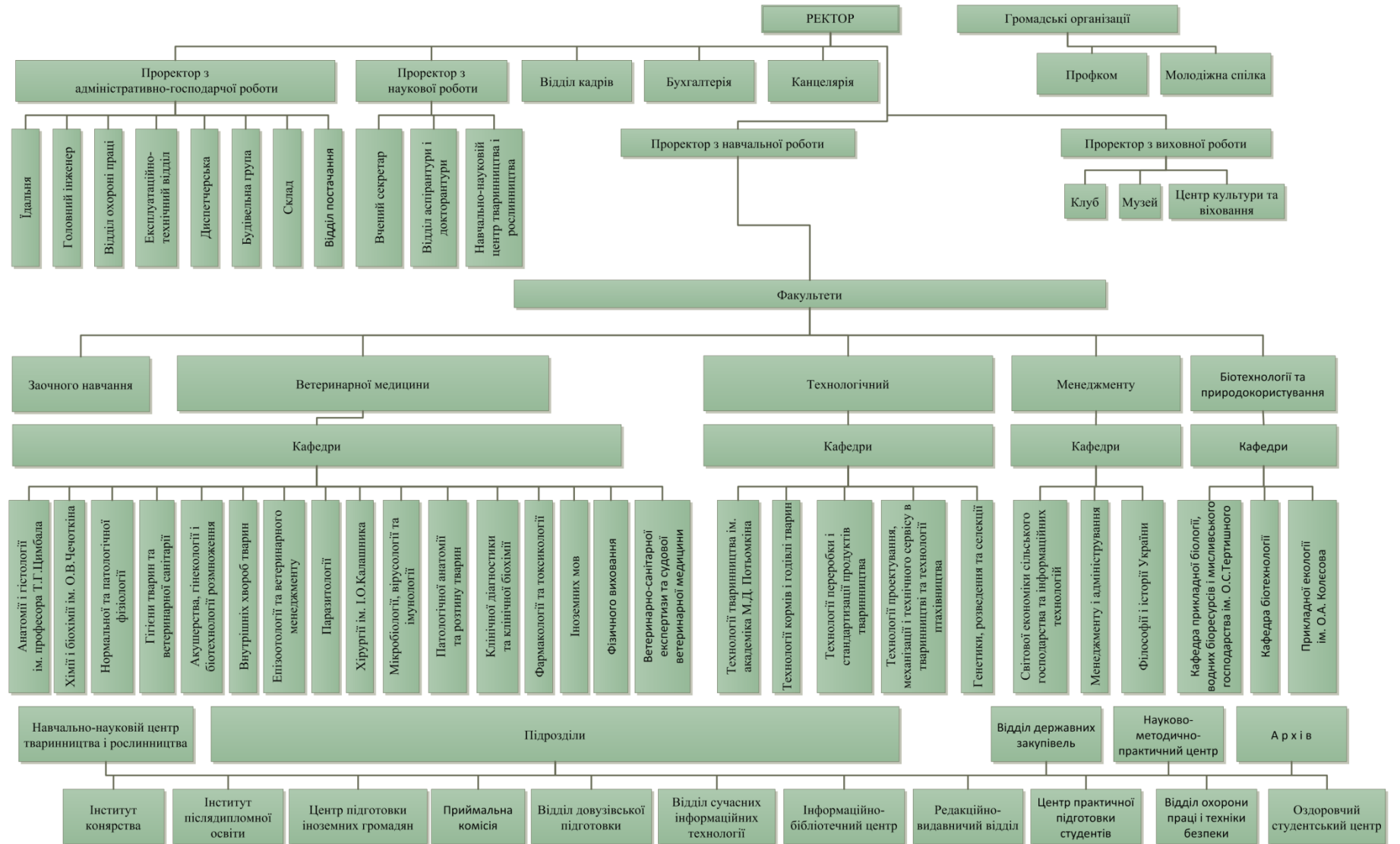
З метою подолання недоліків лінійної і функціональної структур управління було створено різноманітні комбіновані структури управління, до яких належать: лінійно-штабні, лінійно-функціональні, бюрократичні, адаптивні та конгломератні структури управління.

Лінійно-функціональна організаційна структура управління.

За цієї структури функціональні служби уповноважені управляти роботою служб нижчого рівня, які виконують певні конкретні функції.

Делегуються при цьому не лінійні, а функціональні повноваження.

СТРУКТУРА ХАРКІВСЬКОЇ ДЕРЖАВНОЇ ЗООВЕТЕРЕНАРНОЇ АКАДЕМІЇ



СУТНІСТЬ ТА ЗМІСТ ФУНКЦІОНАЛЬНОЇ ДІЯЛЬНОСТІ З МОТИВУВАННЯ ПРАЦІ

Мотивування – вид управлінської діяльності, який _____
_____, що спрямована на досягнення
особистих цілей і цілей організації.

Мотивація ґрунтується на двох категоріях:

потреби – _____
_____;

винагороди – _____.



Матеріальне стимулювання праці

Однією з найважливіших мотиваційних теорій є _____
_____. Вона полягає у _____
_____ і розподілу заробітної плати
відповідно до закону розподілу за кількістю та якістю праці.

Побудова систем матеріальних стимулів праці

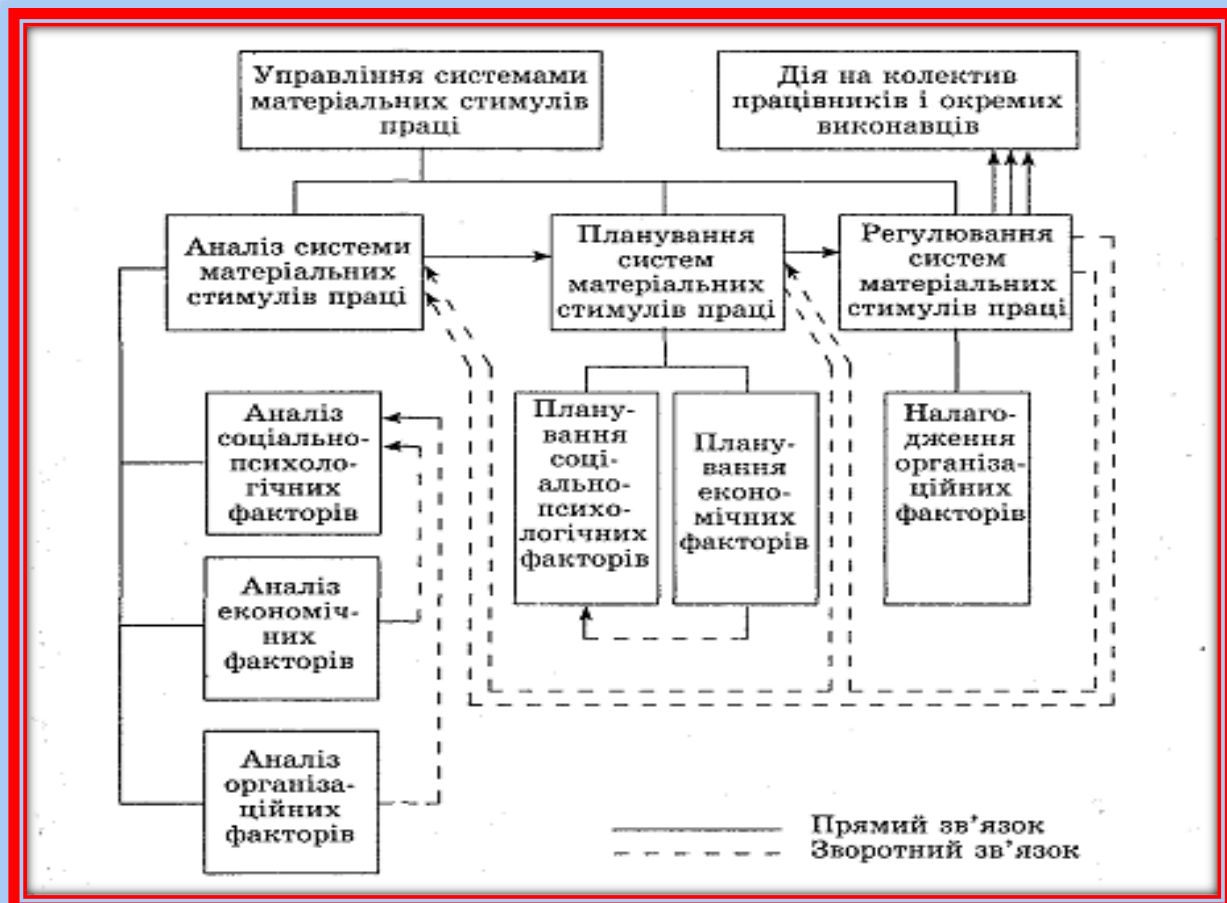
При побудові цих систем фактори, які відображають трудовий внесок у досягнення поточних результатів, повинні обліковуватися через _____, а фактори, які відображають кінцеві результати – через _____.

В основі тарифної системи лежить – _____, метою якої є запровадження єдиного уніфікованого підходу до оцінювання складності робіт і диференціації умов оплати праці всіх категорій працівників.

В Єдиній Тарифній Сітці тарифні ставки всіх категорій персоналу диференційовані за _____. А такі чинники класифікації, як умови праці, індивідуальні результати, особисті якості працівника тощо, _____.

Управління системами матеріальних стимулів праці

Воно є цілеспрямованою дією на чинники, які спонукають працівників до трудової діяльності з метою досягнення найвищих виробничо-господарських результатів.



ФУНКЦІЯ МЕНЕДЖМЕНТУ «КОНТРОЛЬ»

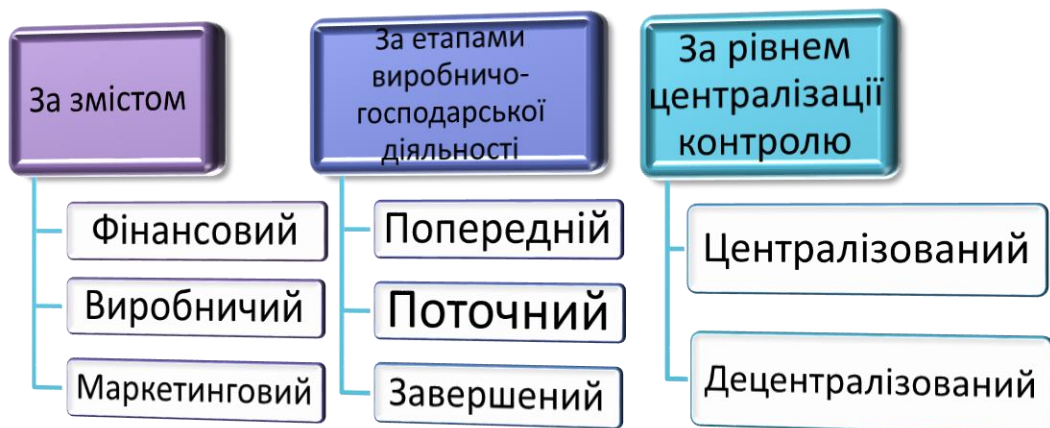
Контролювання – вид управлінської діяльності щодо _____

_____ з метою уникнення нагромадження й повторення помилок, мінімізації втрат, подолання складних організаційних проблем.

Задачі контролю:

- орієнтуватися на _____;
- відповідати _____;
- бути _____;
- бути _____ (ґрунтуватися на співставленні витрат на його здійснення з досягнутими результатами).

Види контролю:



Резюме. Успішна діяльність підприємства значною мірою залежить від _____, що покликані усунути недоліки в роботі та запобігти потенційним втратам.

Виявлення у процесі контролювання недоліків, відхилень, збоїв є

Лекція № _____

« _____ » _____ 20__ рік

Студента(ки) _____ курсу, _____ групи

(Прізвище, Ім'я, По батькові)

УПРАВЛІННЯ ЧАСОМ (ТАЙМ-МЕНЕДЖМЕНТ)

1. Специфічність часу.
2. Основні методи тайм-менеджменту.
3. «Злодії часу». «Викрадачі» часу. «Пожирачі» часу.
4. Перфекціонізм.
5. Культура ветеринарної організації та її значення в системі управління.

СПЕЦИФІЧНІСТЬ ЧАСУ

Якщо хочеш, щоб у тебе було мало часу, то нічого не роби.

А.П. Чехов

Час – _____. «І до тих пір, поки часом не управляють, нічим іншим управляти не можна» – Peter Drucker (1909-2005 рр.), класик сучасного менеджменту, один з найвпливовіших теоретиків менеджменту ХХ століття.

Провідні фахівці вважають, що ЧАС – _____

_____. Це також безпосередньо стосується менеджерів та лікарів ветеринарної медицини.

По суті, час і життя майже синоніми! Спеціалісти кажуть: «доведіть до автоматизму те, що можна довести до автоматизму і це дозволить Вам і Вашому розуму не помічати такі справи і той час, який був використаний на них».

Імідж людини, фірми, організації (в т.ч і ветеринарної) _____. Успішну фірму, від тої, що не має успіху і відрізняє саме часовий баланс. Успішна фірма продукує багато ефективного часу, а не успішна – його витрачає.

Специфічність часу полягає ще і в тому, що _____, а саме – 1440 хвилин або 86400 секунд на добу – не більше і не менше.

Скільки коштує час? Принципове питання тайм-менеджменту полягає в тому, щоб відповісти на питання – _____
_____ ??? І як це треба робити – активно чи

чекати поки воно так само станеться?

Колись Ніцше сказав, що «_____»

_____».

Робочий час більшості сучасних керівників ущільнено до межі, їх робочий день не нормований, та все ж їм дуже часто не вдається завершити всі намічені справи і як наслідок –

_____ і така ситуація в сучасному суспільстві носить масовий характер (і не тільки серед керівників) – це веде до _____, що ще більше погіршує становище. Відчуття браку часу як нестача повітря веде до того, що маса проблем просто на просто _____.

У такій ситуації одним із рішень може стати застосування спеціальних прийомів і методів, що мають загальну назву _____.

Само слово «тайм-менеджмент» (від англ, time management) перекладається як «_____», проте слід зауважити, що _____.

«Управління часом – тайм-менеджмент» – це просто гучна назва того, що по суті своїй є _____

_____ з метою прискорення вирішення проблем, здійснення заходів, виконання робіт, дій.

Time management – це _____

На винахід терміну тайм-менеджмент претендує компанія Time Management International. Її засновник, данець Клаус Меллер, ще в 70-ті роки минулого століття запропонував Time Manager – _____, який можна вважати прабатьком сучасного органайзера.

Одним з родоначальників тайм-менеджменту вважається засновник школи наукового управління Фредерік Тейлор, який _____ . Знаменитий Генрі Форд – _____ і тим самим скоротив час складання автомобілів і витрати часу робітників, зробивши їх діяльність більш спеціалізованою і успішною.

Виділяють два види тайм-менеджменту: _____ . Володіння прийомами тайм-менеджменту

допомагає _____,
але і _____, сприяє
виконанню більшого числа завдань, робіт, проектів з максимальними
результатами. Людина, що освоїла тайм-менеджмент,

Тайм-менеджмент – це одне _____,
якими повинен володіти будь-який

Причини дефіциту часу.

Виділяють декілька груп факторів, які впливають на ці причини:

1 група факторів. Причини, _____
_____:

- безплановість роботи;
- погано налагоджений в організації обмін інформацією;
- відсутність чіткого розподілу робіт за ступенем їх важливості;
- особистого виконання завдань, які цілком можуть бути виконані підлеглими;
- слабка мотивація праці.

2 група факторів. Причини, _____:

- робота з кореспонденцією;
- великий потік рутинних справ;
- «злодії часу».

3 група факторів. Причини, _____
_____:

- постійний поспіх;
- постійні доопрацювання;
- метушливість;
- невпевненість.

Тайм-менеджмент – _____ містить
у собі ряд елементів, які при використанні їх _____
_____, необхідного для
здійснення різних виробничих процесів.

До цих елементів (методів) відносять:

- _____ використання робочого часу;
- _____, які хоче досягти керівник у ході використання тайм-менеджменту;
- _____ робочого часу;
- _____ з причинами нераціонального використання часового ресурсу.

Тайм-менеджмент являє собою _____

_____.

ОСНОВНІ МЕТОДИ ТАЙМ-МЕНЕДЖМЕНТУ

Всі хочуть добре провести час, але час не проведеш!

Таких методів багато, але наведемо деякі із основних.

1. Аналіз використання часового ресурсу: це _____, він допоможе виявити часові втрати, показати сильні та слабкі сторони існуючого робочого стилю. Щоб аналізувати проблему, _____. Самий ефективний спосіб обліку часу – це _____. Найбільш сприятливим є ведення обліку часу в процесі роботи. У результаті аналізу виявляються «зłodії часу», різні помилки щодо використання робочого часу, визначаються їх причини, виробляються методи боротьби.

2. Постановка цілей – необхідний етап у тайм-менеджменті, в ході якого необхідно відповісти на питання – _____ для конкретної людини або на конкретному ветеринарному підприємстві. Постановка цілей допомагає _____

_____.

3. Планування часу – це основний метод, що допомагає _____ . Планування може бути _____.

Досвід показує, що збільшення витрат часу на планування приводить у кінцевому рахунку до економії часу в цілому.

4. Заходи, що допомагають в раціоналізації використання часу – _____

Один з шляхів до підвищення ефективності використання свого робочого часу полягає в _____.

Ось приклади типових схем використання часу, які характерні для більшості людських індивідів:

- спочатку ми робимо _____, а потім те, що нам не подобається;
- спочатку ми робимо _____, як це зробити швидше, а потім те, що ми не знаємо, як робити;
- спочатку ми робимо _____, а потім те, що важче;
- спочатку ми робимо _____, і тільки потім переходимо до завдань, вирішення яких може виявитися тривалим;
- спочатку ми займаємося _____, а потім важливими справами;
- спочатку ми робимо _____, а потім менш цікаве;
- ми переходимо _____ справ до великих;
- ми робимо (або не робимо) щось, виходячи з того, якими будуть для нас _____ цієї справи.

«ЗЛОДІЇ ЧАСУ». «ВИКРАДАЧІ» ЧАСУ. «ПОЖИРАЧІ» ЧАСУ

Всі ці терміни зустрічаються у відповідній літературі. Крім власне

_____ з так званими «пожирачами часу».

Фахівці визначають близько 20 видів таких пожирачів – викрадачів – злодіїв, але ми перерахуємо лише деякі із найбільш небезпечних:

1. _____;
2. _____;
3. _____;
4. _____.

Тайм-менеджмент у сфері ветеринарної медицини – _____.

Специфіка ветеринарної роботи потребує:

- _____ планові вакцинації та ревакцинації;
- _____ хворим пов'язки, шви і через певний час їх

знімати;

– _____ лікарський засіб через чітко визначені проміжки часу;

– _____ профілактичні та вимушені дезінфекції, дезінсекції та дератизації;

– _____ сезонність хвороб та циклічність біологічних процесів і т.д.

ПЕРФЕКЦІОНІЗМ

У психології перфекціонізм (від фр. perfection – вдосконалення) – це _____ . У патологічній формі перфекціонізм є _____ та загалом вважається нездоровим.

Основні прояви патологічного перфекціонізму:

– _____ – коли особистість відкладає завершення задачі через страх зробити це недостатньо добре;

– _____ – це страх та уникнення нової діяльності, через невпевненість у тому, що її можна буде здійснити на належному рівні;

– _____ – проявляється тратою часу на те, що на думку індивіда він робить майже ідеально і т.д..

Основні засоби боротьби: встановити прийнятні норми роботи; працювати не недбало, однак і без перенавантаження; встановити чіткий пріоритет виконання задач; спочатку робити першочергові справи, потім другорядні; встановити часові обмеження, щоб уникнути непомірних його витрат; обмежувати час виконання навіть найменших задач та інше.

Інколи перфекціонізм називають «_____» – через бажання все в житті робити на «відмінно».

Таким чином, перфекціоністи – _____

_____, і, як наслідок, призводять до стресу, постійного відчуття напруги та виснаження. А результатом перфекціонізму часто стають не «перфектно» (досконало) виконані завдання та проекти, а відсутність будь-якого результату взагалі.

КУЛЬТУРА ВЕТЕРИНАРНОЇ ОРГАНІЗАЦІЇ ТА ЇЇ ЗНАЧЕННЯ В

СИСТЕМІ УПРАВЛІННЯ

Культура (лат. Culture – «обробіток», «обробляти») – _____, створених людством протягом його історії. Поняття культура об'єднує в собі науку (включно з технологією) і освіту, мистецтво (літературу та інші галузі) і мораль, уклад життя та світогляд.

Світогляд – це _____, які визначають найзагальніше бачення та розуміння світу і місце особистості у ньому, а також її життєві позиції, програми поведінки та діяльності. Перш за все світогляд – це _____.

Іноді культуру організації ототожнюють з організаційною культурою. Але це не так. Поняття «організаційна культура» відображає _____ і є тільки одним із елементів культури організації.

Культура організації – це _____.

Культура організації – це _____.

В процесі еволюції підприємств кожна організація формує свою культуру і на це формування впливають як _____ (звичаї, ритуали, мова спілкування, гасла та ін.), так і _____ (місце розташування, дизайн і обладнання робочих місць, престиж, імідж та ін.).

Культуру організації формують дві основні групи елементів: матеріальні і духовно-світоглядні.

Матеріальні елементи культури організації відображають _____ (реальним їх виявом є технологічна культура, культура управління та трудових процесів, культура середовища діяльності членів організації).

Духовно-світоглядні елементи – це _____, які відрізняють організацію і її працівників від інших; вони визначають поведінку людей у процесах індивідуальної і групової (колективної) трудової діяльності.

Всі ці елементи культури кристалізується і відпрацьовується під час вирішення співробітниками проблем міцності (внутрішньої інтеграції) та еластичності (зовнішньої адаптації) організації.

У провідних країнах світу, з високим рівнем добробуту, _____
_____, яка є одночасно _____
_____, а правова система
гарантує високий рівень соціального забезпечення.

Таким чином, _____
_____.

Лекція № _____

« _____ » _____ 20__ рік

Студента(ки) _____ курсу, _____ групи

(Прізвище, Ім'я, По батькові)

МАРКЕТИНГОВІ ДОСЛІДЖЕННЯ, ЯК ВАЖЛИВИЙ ЕЛЕМЕНТ УПРАВЛІННЯ СИСТЕМОЮ ВЕТЕРИНАРНИХ ЗАСОБІВ

1. Поняття маркетингу.
2. Ринок і його функції.
3. Дослідження ринку.
4. Значення, мета та принципи дослідження ринку.
5. Етапи ринкового дослідження.

Вже сьогодні робить те, про що
інші будуть думати завтра.

Уїнстон Черчілль

Більшість дослідників вважає, що в Україні поняття «маркетинг» з'явилося наприкінці 1980-х рр. – на початку 1990-х рр.. Саме в цей період даний термін стрімко увійшов у застосування в українській мові. А вже незабаром, наявність служби маркетингу на підприємстві стала розглядатись як

_____.

Маркетинг – це _____

_____ на товари, послуги,
організації, людей, території та ідеї через обмін.

Основою для дієвої регуляції і **управління** усіма елементами маркетингу є _____.

Маркетингове дослідження – це функція, що _____
підприємництво, організацію та ринок продукції чи послуг

_____.

Ця інформація використовується для:

- виявлення і визначення маркетингових можливостей і проблем;
- генерування, уточнення і оцінки маркетингових заходів;
- виконання маркетингового моніторингу, а також
- поліпшення розуміння маркетингу як процесу.

Маркетингове дослідження містить у собі такі елементи як:

- _____;
- _____;
- _____ інформаційних ресурсів і реклами;
- _____ виробництва і виробничих зв'язків;
- _____ суспільної думки;
- кабінетне _____ та інше.

До основних принципів маркетингового дослідження відносять:

- системність та комплексність;
- регулярність та об'єктивність;
- точність та економічність;
- оперативність.

Всі маркетингові дослідження здійснюються в двох розрізах:

_____ для _____ даного _____ моменту _____ часу _____ і _____.

РИНОК І ЙОГО ФУНКЦІЇ

Історія свідчить, що в будь-яку епоху існування ринку – на ньому завжди виділялися головні діючі особи – _____, між якими відбувалися операції _____ різних товарів і послуг.

Тому _____ передусім **ринок** – це _____

_____ товарів та послуг; тобто ринок є засобом забезпечення цього процесу з урахуванням законів товарного виробництва.

Сам **ринок** є _____. Свої потужні можливості він особливо наглядно демонструє в розвинених країнах, а також в державах, що інтенсивно розвиваються, причому робить це незалежно від національних, ідеологічних та інших особливостей. Ринок у будь-якому суспільстві відіграє одну з головних ролей у _____

_____ . Ринок служить сполучною ланкою між виробництвом і споживанням.

Ринок – це також _____, що охоплює всі сфери економічної, суспільної і політичної діяльності суспільства. Тому _____ ринок _____ передбачає _____ для всіх економічних суб'єктів та їх об'єднань, _____, а у випадку банкрутства – _____ діяльності.

Таким чином, в економіці будь-якої держави ринок _____, тому що механізм ринкової конкуренції сприяє раціональному розподілу ресурсів і прогресу виробництва. Ринок сприяє вирішенню трьох основних економічних завдань: що, як і для кого виробляти.

Основними умовами функціонування і розвитку ринку є:

- _____ місткість ринку;
- _____ товарами і послугами;
- _____ під впливом попиту та пропозиції;
- _____ система;
- _____.

Найважливішою умовою функціонування ринку є _____ . Тому прийняті закони, укази, постанови і інші нормативно-правові акти повинні сприяти незалежності підприємців; забезпечити відсутність обмежень щодо свободи конкуренції і підприємництва та удосконалення системи оподаткування і ціноутворення; підтримувати боротьбу з організованою злочинністю, корупцією і мафією.

Найважливішими елементами ринкової інфраструктури є _____ . Елементом інфраструктури ринку також виступає кредитна система. Вона включає банки, страхові компанії і будь-які інші організації, які мають право комерційної діяльності.

Суб'єктами ринку є _____, які вступають в економічні відносини у процесі обміну товарами і послугами. Це держава, підприємства усіх форм власності, громадяни України, іноземні

громадяни і фірми, різні установи й організації.

Об'єктами ринку є _____
продукти праці, робоча сила, цінні папери, позичковий капітал, валюта,
золото.

Ринок як самостійне утворення, включає три основні елементи:

- _____;
- _____;
- _____.

До основних функцій ринку відносять:

– **регулююча функція** ринку полягає в тому, що завдяки йому здійснюється _____
_____. Регуляторами, за рахунок яких визначається відповідна кількість товарів і послуг, є _____.

– **стимулююча функція** ринку _____
продуктивності праці, впровадженню нової технології, знижує індивідуальні витрати. За допомогою ринкових цін _____ тих чи інших товарів.

– **контролююча функція** ринку полягає в тому, що _____
_____.

– **ціноутворювальна функція** ринку проявляється при _____
_____. За допомогою цін відображаються різні економічні показники підприємницької діяльності. Ціна має забезпечувати відшкодування витрат на виробництво товарів і послуг, оптимальну прибутковість господарської діяльності, її ефективність.

– **інформаційна функція** ринку. Ринок – це _____
_____, які необхідні господарюючим суб'єктам. Він дає, зокрема, інформацію про кількість, асортимент і якість тих товарів і послуг, які на нього поставляються.

– **посередницька функція** ринку полягає в тому, що в нормальній ринковій економіці з достатньо розвинутою конкуренцією споживач _____

_____. У той же час продавцю надається можливість вибрати найбільш відповідального посередника та покупця.

– ринок виконує також ряд **сануючих (оздоровчих) функцій**. _____ суспільне виробництво від економічно слабких, нежиттєздатних господарських одиниць і, навпаки, _____ ефективних, підприємливих, перспективних фірм.

Але ринок має і **негативні сторони**. При всій своїй безсумнівній позитивній ролі він _____ низки стратегічних завдань розвитку економіки, основну масу соціальних проблем.

Ринку, який наданий самому собі, властиві _____, що призводять до економічних втрат і зниження ефективності господарювання. Ринок також _____, породжує значну диференціацію доходів та майнове розшарування населення і т.д..

Тому ринок передбачає _____.

ДОСЛІДЖЕННЯ РИНКУ

Центральне місце в маркетинговій діяльності займає _____. Адже саме на ринку найбільш чітко та достовірно виявляються попит на ті чи інші товари, інтереси і потреби споживачів. Вивчення їх є _____ та важливим для лікарів ветеринарної медицини, які працюють на керівних посадах.

На ринку завжди присутні чотири «господарі»:

- _____;
- _____;
- _____ і
- _____.

Дослідження _____ ринку _____ – це _____ про предмети, які є _____

важливими для ефективного функціювання ринку, для маркетингу. Воно починається з _____ і закінчується _____ щодо практичних дій. Цей підхід у певному розумінні є всеохоплюючим.

Дослідження ринку є _____

_____. І така інформація використовується для ідентифікації та визначення можливостей маркетингу і його проблем; для розвитку, модифікації і перевірки дієвості маркетингових заходів; для перевірки успіху маркетингових дій та поліпшення розуміння окремих процесів маркетингу.

Питання про те, чи проводити (наприклад, приватному лікарю ветеринарної медицини; ветеринарному підприємству чи районному або обласному управлінню ветеринарної медицини) ринкові дослідження залежить насамперед **від трьох критеріїв:**

– на підприємстві (у лікаря) має існувати деяка невпевненість щодо існуючих маркетингових рішень, тобто _____;

– дане підприємство (або людина) має бути _____, виходячи з наслідків застосування ринкового дослідження;

– цінність інформації, яку необхідно зібрати, має _____.

ЗНАЧЕННЯ, МЕТА ТА ПРИНЦИПИ ДОСЛІДЖЕННЯ РИНКУ

Дослідження ринку – це **знаряддя**. Як і будь-яке інше знаряддя праці, воно допомагає _____.

В підприємницькій діяльності **основна мета** дослідження ринку – це _____.

Головна мета досліджень ринку – _____, яка буде передумовою ефективних практичних дій.

При професійному підході до прийняття рішень важливу роль відіграє «її величність» – _____. Вона дозволяє визначити

життєздатність ідеї та радить, як зробити вдалий вибір. Взагалі кажучи, вся система управління підприємством зводиться до

_____.

І професійне дослідження ринку надає таку інформацію!

Основні принципи дослідження ринку такі ж, як і основні принципи маркетингових досліджень:

- системність;
- комплексність;
- регулярність;
- об'єктивність;
- точність;
- економічність;
- оперативність.

ЕТАПИ РИНКОВОГО ДОСЛІДЖЕННЯ

Дослідження в галузі маркетингу взагалі і дослідження ветеринарного ринку в т.ч., можуть бути поділені на:

- _____ та
- _____.

Перший крок у процесі дослідження – це _____ і таке визначення є основоположним для успіху всіх подальших зусиль. У літературі першу фазу процесу дослідження називають також «_____». Це означає, що тут йдеться не про більш чи менш мовчазну згоду між замовником і дослідником ринку, а свідоме та чітке (краще затверджене письмово) визначення проблеми, яку необхідно дослідити.

Після визначення проблеми починають з _____, які вже окреслені визначеною проблемою. Іншими словами – із загального визначення проблеми необхідно сформулювати **мету дослідження** – _____ . З огляду на, зазвичай, обмежені фінансові та часові рамки ринкового дослідження – _____.

Види досліджень.

Первинне та вторинне дослідження. Про первинне дослідження говорять тоді, коли _____
_____. При вторинному дослідженні, навпаки, _____
_____.

На **наступному** **кроні** ходу дослідження _____, після якого приступають до такої фази дослідження, як _____.

Наступний крок дослідницького процесу – _____
_____. В дію вступають, насамперед, статистичні методи.

Закінченням дослідження є _____. При цьому знову повертаються до визначення проблеми так само, як і до мети дослідження, і намагаються відповісти на всі запитання, які були визначені на початку процесу дослідження.

Основні етапи (кроки) ринкового дослідження



Деякі провідні вчені з цього питання вважають, що _____ (з цієї точки зору, навіть, якщо хтось вважає того корифеєм) _____ для здійснення дослідження ринку.

Не треба чекати того, що з початком дослідження (навіть якщо їх проводять провідні інститути або знані фахівці) _____
_____. І це тому, що в даному науковому механізмі існує

багато напрямків, шляхів – добрі вони чи погані, але вони є.

Дослідження ринку – це _____
_____. Без нього підприємцеві, що відкриває бізнес або що запускає виробництво нового продукту на підприємстві, яке вже успішно діє, неможливо адекватно вирішити, наскільки перспективним буде його бізнес (або новий напрямок діяльності) і чи варто його взагалі починати.

З метою забезпечення більшої конкретизації інформації, як вже зазначалося, збирають _____.

Первинні дані – це _____
_____. Продуцентами і носіями первинної інформації є споживачі та виробники.

Вторинні дані – це _____
_____ (статистичні довідники, періодична преса, теле-, радіопередачі тощо) стосовно одного з елементів ринку.

Первинні дані, як правило, _____, до того ж їх важче збирати й опрацьовувати. Незалежно від того, чи вистачає вторинної інформації для прийняття рішення, _____.

Одна із форм збирання вторинної інформації є **моніторинг** – _____ чіткого кола вторинної інформації та її систематизація.

Є багато методів збирання первинної та вторинної інформації. І залежно від того, яку саме інформацію необхідно збирати, дослідження ринку поділяють на _____.

Полеві дослідження – _____
Вони передбачають збирання первинної інформації, що _____ про конкретні аспекти діяльності ринку. Як правило, це дані, які одержані через опитування чи спостереження.

Кабінетні дослідження – проводяться _____
_____ про кон'юнктуру ринку, його об'єми, попит, асортимент; інформація береться з відкритих джерел – друкованих видань, маркетингової бази даних підприємств. Все це відноситься до вторинної інформації.

Резюме. Маркетингові дослідження ринку дають підприємцям і

_____ щодо важливих ринкових процесів і
_____ в ринковій системі, а також
допомагають _____.

Лекція № _____

« _____ » _____ 20__ рік

Студента(ки) _____ курсу, _____ групи

(Прізвище, Ім'я, По батькові)

СЕГМЕНТУВАННЯ РИНКУ ТА ПОЗИЦІЮВАННЯ ТОВАРУ ДОСЛІДЖЕННЯ СИСТЕМ УПРАВЛІННЯ ТА ЇХ КЛАСИФІКАЦІЯ

1. Сегментування ринку.
2. Основні фактори сегментування ринку ветеринарних товарів і послуг.
3. Позичування ветеринарних товарів і послуг.
4. Дослідження ринку імунобіологічних препаратів України.
5. Удосконалення управління.

Військо баранів, очолюване левом,
завжди отримає перемогу над
військом левів, очолюваних бараном.
Наполеон Бонапарт.

СЕГМЕНТУВАННЯ РИНКУ

Практика ринкових відносин доводить, що ветеринарний ринок значною мірою є диференційованим в залежності від груп споживачів і споживчих властивостей ветеринарних товарів. І це вимагає максимального урахування особливостей його окремих ланок. Тому

Найважливіша проблема будь-якої фірми, що працює в ринкових умовах _____ це

_____. Ефективне вирішення цієї проблеми полягає у створенні і реалізації конкурентних переваг, що значною мірою можуть бути досягнуті на основі грамотно розробленої ефективної стратегії розвитку фірми.

Ця стратегія потребує формування відповідей на такі важливі для фірми питання:

- на _____ вона повинна функціонувати; як _____ (часто дуже обмежені);
- як _____;

- як _____ споживачів.

Для задоволення потреб споживачів використовують різні підходи:

а) можна використовувати підхід пристосовування товарів (в тому числі і ветеринарних) _____, а можна

б) розробляти протилежний підхід – _____, однакового для усіх споживачів товару.

Сегментування є вимушеною _____ до вимог ринку, на якому вона діє. **Сегмент** – це _____, споживачів, які переслідують при покупці одну і ту ж (або дуже близьку) мету.

Сегментування ринку – це важливий елемент _____ **Вибір цільового ринку** – наступний важливий процес, бо треба взяти кожен сегмент ринку і оцінити його привабливість, а щоб мати змогу оцінити привабливість сегменту – треба спочатку ринок _____, тобто провести сегментування ринку.

Головна мета сегментування ринку – _____.

Кінцева мета – _____ споживачів, на задоволення потреб яких буде зорієнтована діяльність фірми.

Через політику сегментації ринку, що її проводить підприємство чи фірма, втілюється у життя найважливіший принцип маркетингу – _____.

Сегментування ринку – _____, які відрізняються відносною однорідністю попиту, смаків, уподобань або реакцією на ті чи інші види маркетингової діяльності.

Основними напрямками сегментування вважають сегментування ринку за:

- _____;
- _____;

– _____ (товарними, ціновими і т.д.).

Отже, використовуючи сегментаційну стратегію маркетингу, проводять **3 основні заходи:**

1. _____ – треба поділити ринок споживачів на чітко визначені групи (сегменти).

2. _____ – вибрати один або декілька найбільш перспективних сегментів для успішного виходу на них із своїм товаром.

3. _____ – забезпечення товарові конкурентного положення на ринку.

ОСНОВНІ ФАКТОРИ СЕГМЕНТУВАННЯ РИНКУ ВЕТЕРИНАРНИХ ТОВАРІВ І ПОСЛУГ

Процедура сегментування ринку починається з _____ (ознак, змінних) сегментування. Відомо, що обов'язкові учасники ринку – _____ дуже різняться між собою, мають різні параметри і характеристики: вік, стать, потреби і бажання, звички і фінансові можливості тощо.

Щоб максимально вірно поділити споживачів (покупців) на однорідні групи (розбити їх на сегменти), використовують наступні фактори (ознаки):

1. _____ (географічною ознакою) – споживачів об'єднують у групи за місцем проживання (регіон і його адміністративний поділ, тип населеного пункту, місцевість, чисельність і густота населення, клімат і т.д.). Використовують для: вибору регіону продажу; адаптації методів просування товарів відповідно до кліматичних особливостей і т.д..

2. _____ (демографічною ознакою) – вік, стать, національність, віросповідання, сімейний стан (в т.ч. холостяки, молоді подружжя без дітей, подружжя із дітьми до 5 (10,15) річного віку і т.д.), склад сім'ї, професія, рівень освіти і доходів. Використовують для оцінки розмірів сегментів; вибору специфіки рекламної компанії у засобах масової інформації і т.п.;

3. _____ (психографічною ознакою) – належність до суспільного класу, стиль життя, тип особистості, адаптація споживачів до нового товару. Використовують для вибору стилю, дизайну товарів.

4. _____ – ставлення до товару, реакція на товар, очікувані вигоди від товару, привід для купівлі, ступінь готовності до сприйняття товару. Використовують для вибору моделі складання рекламних звернень.

Після проведення сегментації ринку, організація повинна _____ з метою обрання найбільш привабливих для себе з погляду обсягів, перспектив зростання, активності. З цією метою кожен групу споживачів треба охарактеризувати за класичними запитаннями: Хто? Що? Як? Де? Коли і чому?

ПОЗИЦІЮВАННЯ ВЕТЕРИНАРНИХ ТОВАРІВ І ПОСЛУГ

Позиція товару – це те місце, яке _____ порівняно з аналогами конкурентів. Формування визначеної фірмою позиції товару у свідомості споживачів і є _____.

Позиціювання товару – це _____, завдяки яким споживачі позитивно реагують та ідентифікують даний товар у порівнянні із товарами-конкурентами.

Конкурентні переваги – це _____, а **позиція товару** показує, _____, як даний товар відображається у свідомості, «внутрішньому світі» споживача.

Стратегії (підходи) до позиціювання товару:

1. Позиціювання за _____;
2. Позиціювання за _____;
3. Позиціювання за _____ (ситуація коли $1+1=3$, а не традиційне 2);
4. Позиціювання за _____ – передпродажне, продажне та післяпродажне обслуговування, наприклад: «ми гарантуємо якість нашої вакцини, але якщо Ваша тварина все ж таки захворіє, то лікування буде безкоштовне!»;
5. Позиціювання за _____ для споживачів (препарат дезінфектор + дезінсектор; ангельмінтик із додатковою пребіотичною дією);

6. Позичювання за _____ («німецька надійність», «японська якість», «шведське – зроблено з розумом»);

7. Позичювання за _____ (використання іміджу відомої людини, наприклад, Віталій Кличко використовує для імунізації власної собаки проти сказу або чуми виключно вітчизну вакцину і задоволений її ефективністю, собака не хворіє і його діти щасливі);

8. Позичювання за _____ (фізіологічний розчин із вітамінами; стерилізатор із тефлоновим покриттям; антибактеріальний засіб із пробіотичним комплексом бактерій, які до нього не чутливі і т.д.);

9. Позичювання за _____ (наприклад, ветеринарні краплі для очей, але якщо Ви десь далеко і у вашого улюбленця заболить вухо — ви також можете їх застосовувати);

10. Позичювання на _____ (проводять виважено, без прямих образ конкурентів, без провокацій щодо судових позовів);

11. Інші підходи, які _____ вашого товару.

Таки чином, позиціювання товару необхідно з метою _____

У разі, коли позиція товару не відповідає очікуванням фірми, для зміни позицій товару у свідомості споживачів використовується стратегія _____ (зміна несприятливого позиціювання на сприятливе). Така стратегія може вимагати зміни ціни, назви, упаковки товару або модифікації його основних характеристик.

ДОСЛІДЖЕННЯ РИНКУ ІМУНОБІОЛОГІЧНИХ ПРЕПАРАТІВ УКРАЇНИ

Безперебійним забезпеченням тваринництва діагностикумами, пробіотиками, лікувальними імунними сироватками, імуномодуляторами, вакцинами, дезінфектантами і т.д. активно займаються ветеринарні служби всіх розвинутих країн. Завжди вважалося, що наявність на ринку широкої номенклатури дієвих ветеринарних імунобіологічних засобів – _____

_____ . А економічна безпека
– основа _____ будь-якої держави.

Виходячи із таких міркувань, кожна країна намагається бути якомога більш незалежною від поставок на її внутрішній ринок закордонних ветеринарних імунобіологічних засобів. Найбільш раціональний та ефективний шлях в цьому напрямку – _____

_____ . Це суттєво зменшує залежність тваринництва від продукції закордонних фірм та політики тих держав, яку ті фірми представляють та захищають.

За більш ніж 20-річний термін незалежності нашої країни кардинальних позитивних змін в розвитку системи забезпечення України власними ветеринарними імунобіологічними засобами, нажаль, не відбулося. Багаторазово розроблялися і затверджувалися на найвищих рівнях Національні програми спасіння і розвитку ветеринарної біопромисловості, але їх жодного разу не фінансували. Економічний розвиток ветеринарних державних біофабрик (в минулому основних виробників імунобіологічних препаратів) можна порівняти із синусоїдою; то вони майже були доведені до банкрутства (період 1993-1998 рр.), то виходили із кризи і завдяки хоч найменшій підтримці ветеринарного керівництва країни починали розвиватися (2001-2006 рр.), то знову опинялися у кризовому стані. Останні 2010-2015 роки, особливо для державних біопідприємств та профільних наукових закладів, м'яко кажучи, також не можна назвати позитивними. Якщо порівнювати із тою ж самою синусоїдою, то вони знову біля самого «дна».

ДОСЛІДЖЕННЯ СИСТЕМ УПРАВЛІННЯ ТА ЇХ КЛАСИФІКАЦІЯ

Управління тільки тоді може бути дійсно успішним, коли воно знаходиться у постійному і безперервному розвитку, орієнтоване на зміни, що забезпечують життєву стійкість організації та накопичення нею потенціалу інновацій.

Удосконалення

управління –

_____ і особливо ветеринарної. Але удосконалювати

управління можна по-різному – використовуючи досвід для профілактики виникнення проблем або вирішуючи вже існуючі найбільш гострі проблеми (лікування).

Це виявляється практично можливим за умови _____, яке передбачає своїм результатом розробку і пропозицію найбільш ефективних варіантів _____.

Будь-яке дослідження характеризується _____ та організуванням його проведення, можливостями та результатами їх практичної реалізації.

Мета дослідження – це пошук _____ та організування її функціонування і розвитку. **Головна задача дослідження** – _____, яке або усуває існуючу перешкоду для розвитку, або виявляє чинник, що забезпечує нормальне, бажане функціонування та розвиток. **Кращим варіантом результату дослідження** є _____ системи управління в повному комплексі її характеристик і параметрів.

Об'єктом дослідження і є _____. Ця система належить до класу соціально-економічних систем. А це означає, що основним її елементом є **людина**, оскільки саме діяльність людини визначає особливості всіх процесів функціонування та розвитку такої системи.

Предметом дослідження є _____. **Проблема** – це _____. Функціонування системи управління характеризується безліччю різноманітних проблем, які виступають як суперечність стратегії і тактики управління, умов ринку і можливостей фірми, кваліфікації персоналу та потреб в інноваціях та іншому. Необхідні дослідження для вирішення цих проблем, хоча частина з яких є «вічними».

Методологія досліджень – це _____, яка полягає у визначенні мети і предмету

дослідження, підходів та орієнтирів у його проведенні, виборі засобів і методів, що визначають та забезпечують найкращий результат.

Резюме: сучасні системи управління _____
_____, що забезпечить життєстійкість організації та
накопичення нею потенціалу іновацій. Нові тенденції розвитку систем
управління _____. На
головні позиції виходять менеджери _____
_____.

Лекція № _____

« _____ » _____ 20__ рік

Студента(ки) _____ курсу, _____ групи

(Прізвище, Ім'я, По батькові)

УЗАГАЛЬНЕННЯ ТА ПІДВЕДЕННЯ ПІДСУМКІВ З ДИСЦИПЛІНИ МЕНЕДЖМЕНТ ТА МАРКЕТИНГ У ВЕТЕРИНАРНІЙ МЕДИЦИНІ

1. Введення в дисципліну менеджмент та маркетинг у ветеринарній медицині.

2. Управління інфекційним процесом.

3. Управління епізоотичним процесом.

4. Організування профілактичних (протиепізоотичних) заходів.

5. Функції ветеринарного менеджменту.

6. Управління часом (тайм-менеджмент).

7. Маркетингові дослідження, як важливий елемент управління системою ветеринарних засобів

8. Сегментування ринку та позиціонування товару. Дослідження систем управління та їх класифікація.

1. Як Ви розумієте термін «іманентний»?

2. Яким терміном П. Друкер визначав: «особливий вид діяльності, що перетворює неорганізовану юрбу в ефективну цілеспрямовану і продуктивну групу»? _____

3. Як ви розумієте вираз «діяльність керівництва»? _____

4. Як ви розумієте вираз «діяльність управління»? _____

5. Чим на вашу думку відрізняється «діяльність керівництва» від «діяльності управління»? _____

6. У чому спільність і відмінність термінів «управління» і «керівництво»? Що більше? _____

7. Керівництво можна розглядати як окремий випадок управління? Чи управління є окремим випадком керівництва? _____

8. Керівництво та керування – є різниця? _____

9. Як, на вашу думку, співвідносяться такі важливі поняття як: «менеджмент»; «керівництво» і «адміністрування»? _____

10. Як Ви розумієте – «суб'єкт управління» і «об'єкт управління»? _____

11. Чому зворотні зв'язки – один із важливих компонентів управлінської системи? _____

12. Виділяють три основні види управління та дайте їм характеристику. _____

13. Як трактують термін «інфекційний процес»? _____

14. Як трактують термін «інфекція»? _____

15. До основних факторів, що визначають патогенність мікроорганізмів, відносять... ? _____

16. Мірою патогенності є ... ? _____

17. Важливий вплив на характер перебігу інфекційного процесу має т.з. інфікуюча доза. Що це? _____

18. Інфекційний процес являє собою типову патологічну реакцію, неодмінними компонентами якої є: 5 компонентів...? _____

19. Проміжок часу від проникнення інфекційного агента в організм до появи перших клінічних ознак хвороби називають? _____

20. Складний безперервний процес виникнення та розповсюдження заразних хвороб, які пов'язані із ланцюговою переданою їх збудників від заражених тварин до сприйнятливих здорових має назву...? _____

21. Епізоотичний процес розвивається при наявності трьох основних ланок, як їх називають...? _____

22. Як Ви розумієте – «емерджентні інфекції»? _____

23. Що таке «культура»? _____

24. Чи правильно культуру організації ототожнювати з організаційною культурою? _____

25. Не секрет, що у провідних країнах світу, з високим рівнем добробуту, домінує висока (розвинута) культура. Чому? _____

26. Time management – це управління часом? Чи ..?

27. Одним з родоначальників тайм-менеджменту вважається засновник школи наукового управління Фредерік Тейлор, який впровадив...?

28. Знаменитий Генрі Форд – запровадив на своїх підприємствах _____...??? і тим самим скоротив час складання автомобілів і витрати часу робітників, зробивши їх діяльність більш спеціалізованою і успішною.

29. Які Ви знаєте основні методи тайм-менеджменту? _____

30. «Злодії», «викрадачі», «пожирачі» часу. Фахівці визначають близько 20 видів таких пожирачів – викрадачів – злодіїв. Назвіть, на Вашу думку, найбільш небезпечні. Які з них присутні у вашому житті і житті Ваших _____ друзів?

31. Перфекціоніст – це хто такий? Чим він відрізняється від звичайних _____ людей?

32. Інколи перфекціонізм ще називають «синдромом відмінника». Чому? _____

33. Протиепізоотичні заходи – це...? _____

34. Всі протиепізоотичні заходи можна поділити на 3 групи: ... які?

35. Які головні особливості діагностики інфекційних хвороб? _____

36. Спочатку терміново проводять збір епізоотологічного анамнезу (перший етап епізоотологічного обстеження). Збирають дані, які?

-
-
37. Карантин – це...? _____
-
-
-
-
38. Що таке бізнес-планування? _____
-
-
-
-
39. Яка головна мета бізнес-планів? _____
-
-
-
-
40. Основні функції бізнес-плану: ... ? _____
-
-
-
-
41. Визначають 3 стадії розробки бізнес-плану, які є уніфіковані: ...і це?
-
42. Основні вимоги до бізнес-планів. Бізнес-план повинен бути: ... ?
-
-
43. Зазвичай, план протиепізоотичних заходів складається із двох частин: ...? _____
44. Менеджмент – це мистецтво ...? _____
-
45. Першим, хто сформував поняття про функції менеджменту, був ...?
-
46. У сучасному менеджменті розрізняють наступні функції:...? _____
-
-
47. До загальних функцій менеджменту відносять:...? _____
-
48. Маркетингове дослідження – це функція, що пов'язує...? _____
-

49. Маркетингове дослідження містить у собі такі елементи як: ...?

50. Історія свідчить, що в будь-яку епоху існування ринку, на ньому завжди були присутні головні діючі особи:...? _____.

51. Суб'єктами ринку є ...? _____.

52. Об'єктами ринку є...? _____.

53. Чому центральне місце в маркетинговій діяльності займає дослідження ринку? _____.

54. Головна мета досліджень ринку – це? _____.

55. Первинне та вторинне дослідження ринку...? _____.

56. Польові та кабінетні дослідження – це ...? _____.

57. Головна мета сегментування ринку...? _____.

58. Сегмент ринку – це група...? _____.

59. Позиціювання ветеринарних товарів – це...? _____.

60. Позиція товару це те місце, яке займає товар у...?
