

розвитку підприємств має виходити банківське кредитування. Однак реальна ситуація є такою, що довгострокові кредити, які мають бути основними підйомами стимулювання інноваційного розвитку підприємств, становлять малу частку в загальному обсязі кредитних вкладень у національну економіку. Тому на даний час важко говорити про належний рівень розвитку інновацій у сфері сільського господарства, оскільки однією з найважливіших проблем є проблема фінансування.

Узагальнюючи вищесказане, виділимо основні фактори інноваційного розвитку сільськогосподарських підприємств: низький рівень державного фінансування інноваційного розвитку та недостатність власних коштів підприємств; низька інвестиційна активність вітчизняних, зарубіжних інвесторів; неузгодженість державної політики з інноваційною; недосконалість податкового законодавства; послаблення взаємозв'язків науки та виробництва; мотивація працівників до інноваційної діяльності; зменшення міграції вчених. Головною метою інноваційного процесу в Україні є підвищення соціально-економічної ефективності виробничої сфери на базі системного удосконалення всіх елементів та матеріалізації наукових знань і підвищення соціального забезпечення.

ОПТИМІЗАЦІЯ ОРГАНІЗАЦІЙНОЇ СТРУКТУРИ ОРГАНІЗАЦІЙ АГРАРНОГО ПРОФІЛЮ ЯК ВАЖЛИВИЙ НАПРЯМОК ТРАНСФОРМАЦІЇ МОДЕЛЕЙ ІННОВАЦІЙНОГО РОЗВИТКУ В УМОВАХ ГЛОБАЛІЗАЦІЇ

Смігунова О.В., здобувач,
Харківський національний технічний університет
сільського господарства імені Петра Василенка*

Інтереси трансформації моделей інноваційного розвитку господарюючих суб'єктів аграрного профілю в умовах глобалізації вимагають опрацювання їх оптимальної організаційної структури. При цьому, цілком зрозуміло, само по собі впровадження підприємницької організаційної структури мало що дасть, якщо воно не буде поєднане з впровадженням заходів, орієнтованих на адаптацію підприємницьких формувань до впливу цілого ряду процесів, які

* Науковий керівник – Турченко М.М., к.е.н., професор

відбуваються в сільських агломераціях України протягом періоду їх ринково-підприємницької трансформації агропромислової сфери її економіки. Серед цих процесів найбільш впливовими є урбанізація, депопуляція, деаграрізація, парцеляція, деіндустріалізація.

Негативний вплив перерахованих вище процесів на соціально-економічний розвиток сільських агломерацій є очевидним, а отже, очевидною є і необхідність у формуванні інструментарію для його подолання, який має включати наступні три інструмента – концентрацію, кооперування та інтеграцію.

Як навчас світовий досвід, найбільш продуктивною виявилася інтеграція.

Наука і практика виробили три види інтеграції виробництва: горизонтальну, вертикальну і змішану.

В агропромисловій сфері розвинутих країн широке розповсюдження одержав такий продукт інтеграції, як кластер. Кластер – це одна з форм локальних горизонтально інтегрованих агропромислових систем. Їх створення є одним з виробничих напрямків ефективного використання інструментарію для формування оптимальної організаційної структури внутрішнього середовища сільської агломерації який був започаткований у другій половині минулого століття і який одержав назву глобального менеджменту. Цей останній орієнтований на формування та забезпечення успішного функціонування так званих глобальних корпорацій.

Не дивлячись на різноманіття форм об'єднань кластерного типу, для всіх них є властивою одна важлива риса: виділення із спільності організацій-учасників організації-лідера, яка перебирає на себе функції системостворюючого ядра локальної інтегрованої виробничої агропромислової системи. Всі ж інші організації-учасники перебирають на себе статус її сателітів.

Між організацією-лідером і організаціями сателітами встановлюється взамовигідний обмін діяльністю, метою якого є випуск кінцевого продукту організацією-лідером. Організації-сателіти забезпечують поставки проміжної продукції та надання об'єктивно необхідних послуг згідно із добровільно-встановленими квотами. У здійсненні цих поставок організації-сателіти однозначно є зацікавленими, адже вони складають гарантований ринковий сегмент товарної продукції, виробленої ними.

На рис. представлена принципова блок-схема запропонованої на перспективу стратегічної зони господарювання (СЗГ), яка базуватиметься на Вільшанській сільській агломерації (територію)

Дворічанського району Харківської області. Її системостворюючим ядром має бути високотехнологічний молочний комплекс.

Загальна площа ріллі у її товарно-підприємницькому секторі за станом на початок 2011 року складала 7650,1 га і вписувалась в межі первинної адміністративної одиниці. Потенційними організаціями-учасниками майбутньої СЗГ є наступні чотири: ПСП «Вільшанське» - 5792,97 га, СТОВ «Перемога» - 1758,73 га, Фермерське господарство 1 – 50,4 га, Фермерське господарство 2 – 48,0 га.

Для забезпечення бездефіцитного балансу гумусу в ґрунті згаданих організацій аграрного профілю вони будуть зобов'язані утримувати 4590,06 умовних голів, виходячи з нормативу 60 умовних голів на 100 га ріллі.

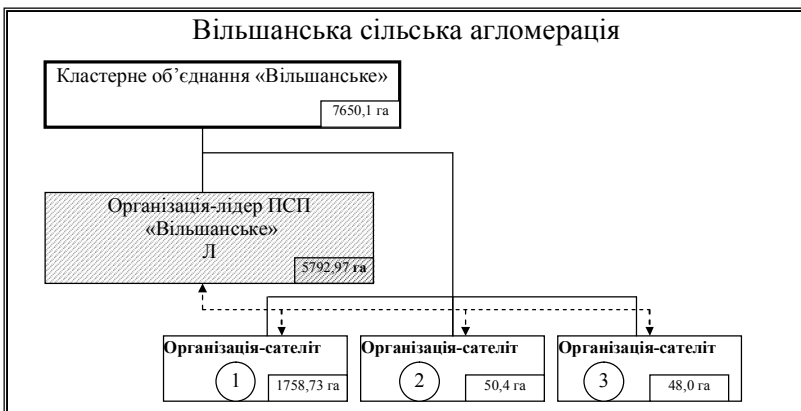


Рис. 1. Організаційно-правова структура кластерного формування, яке має базуватись на Вільшанську сільську агломерацію (територію) Дворічанського району Харківської області

Взаємодія власників крупних високотехнологічних молочних комплексів із сусідніми організаціями, які не утримують сільськогосподарських тварин вимагає організаційного оформлення у вигляді виробничих об'єднань кластерного типу на основі локальних ринків продукції зернофуражних і кормових культур з одного боку і біоорганічного добрива – з іншого боку. Створення саме такого об'єднання в межах Вільшанської СЗГ є всі підстави вважати не лише можливим, але і безумовно доцільним.

Як вже було встановлено, в межах Вільшанської СЗГ потрібно утримувати 4590,06 умовних голів.

За нашими розрахунками, найбільш прийнятним є варіант розміщення поголів'я сільськогосподарських тварин на базі ПСП «Вільшанське». Згідно з цим варіантом воно матиме наступний вигляд:

— технологічний тваринницький комплекс (ГТК) молочного напрямку: корови 3600 голів з надоем 6000 кг за рік, ремонтний молодняк 1200 голів (805 в умовному обчисленні);

— локально допоміжна свинарська ферма – 2250 голів (813 в умовному обчисленні).

Після визначення чисельності поголів'я сільськогосподарських тварин на перспективному технологічному тваринницькому комплексі молочного напрямку з'явилась можливість визначення розміру сіяної кормової площі за нормативом 1,1 га на одну умовну голову.

Сіяна кормова площа 5728,8 га – це 74,9 % ріллі в межах перспективної Вільшанської СЗГ. Отже, буде можливість 25,1% ріллі, або 1921,3 га зайняти чистими парами, посівами зернових продовольчих, технічних та інших культур.

ПСП «Вільшанське» володіє, як видно з попереднього викладу, 5792,97 га ріллі, що є недостатньою для розміщення необхідної сіяної кормової площі. Залучити цю площу є можливість лише у інших організацій аграрного профілю, які базуються на Вільшанську сільську агломерацію (територію). Вони володіють в даний час 1857,13 га ріллі. Такий шлях врегулювання проблеми дефіциту сіяної кормової площі є цілком можливим за умови формування в межах перспективної Вільшанської СЗГ виробничого об'єднання кластерного типу.

Здійснення стратегічної сегментації внутрішнього середовища Дворічанського району неминуче викличе цілий ряд позитивних соціально-економічних зрушень, серед яких: буде забезпечений бездефіцитний баланс гумусу; будуть створені нові робочі місця тваринницьких об'єктах і в виробництві продукції зернофуражних та кормових культур, а також у підрозділах промислової переробки сільськогосподарської сировини, у підрозділах виробництва будівельної продукції, у підрозділах виробничої та соціальної інфраструктури; по-третє, у Вільшанській СЗГ буде щорічно вироблятися визначені обсяги молока, живої ваги вибракунаних тварин, звичайного гною або біоорганічного добрива за умови впровадження мікробіологічних технологій, біогазу.