

**В.М. Гончаров, д-р екон. наук, професор**

**Г.О. Вишняк, аспірант**

**Луганський національний аграрний університет, м. Луганськ**

## **ДІАЛЕКТИЧНИЙ ПІДХІД ДО ОЦІНКИ ІНВЕСТИЦІЙ І НАГРОМАДЖЕННЯ КАПІТАЛУ У ГАЛУЗІ СІЛЬСЬКОГО ГОСПОДАРСТВА**

**Постановка проблеми.** Основою розширеного відтворення, котрого потребує ринкова економіка, є нагромадження капіталу, котре сприяє відновленню не лише фізичного, але й людського, інтелектуального, соціального, культурного, природного та інших форм капіталу. Нагромадження капіталу тісно пов'язане з інвестиціями, і без них не може здійснюватися. Індустріальна економіка країни прагне залучати інвестицій як за рахунок внутрішніх, так і зовнішніх джерел, і використовувати їх на модернізацію, впровадження високих технологій, розвиток прогресивних технологічних укладів.

**Аналіз останніх досліджень та публікацій.** Основними функціями нагромадження капіталу є забезпечення процесу виробництва матеріальними умовами, розширене відтворенням матеріально-речових елементів виробництва і виробничих відносин, примноження доходів власників засобів виробництва. Як економічний процес нагромадження капіталу означає розширення ресурсної бази підприємницької діяльності за рахунок отриманого прибутку. Виробництво не могло б розвиватися, якби не примножувався капітал, представлений матеріально-речовими, людськими, інтелектуальними та іншими ресурсами. Власник засобів виробництва, у зв'язку з цим, не може споживати всю додаткову вартість, а повинен частину її знову і знову направляти у виробництво, закупаючи додаткові засоби виробництва.

Процес нагромадження здійснюється завдяки діяльності господарюючих суб'єктів всіх рівнів економіки (мікро-, меза-, макро-, мега-). У процесі нагромадження капіталу виникають відносини між власниками капіталу та інституційними інвесторами, фінансовими установами, виробниками засобів виробництва та суб'єктами нагромадження з приводу задоволення інвестиційного попиту, направлено на розширене відтворення засобів виробництва і т. ін.

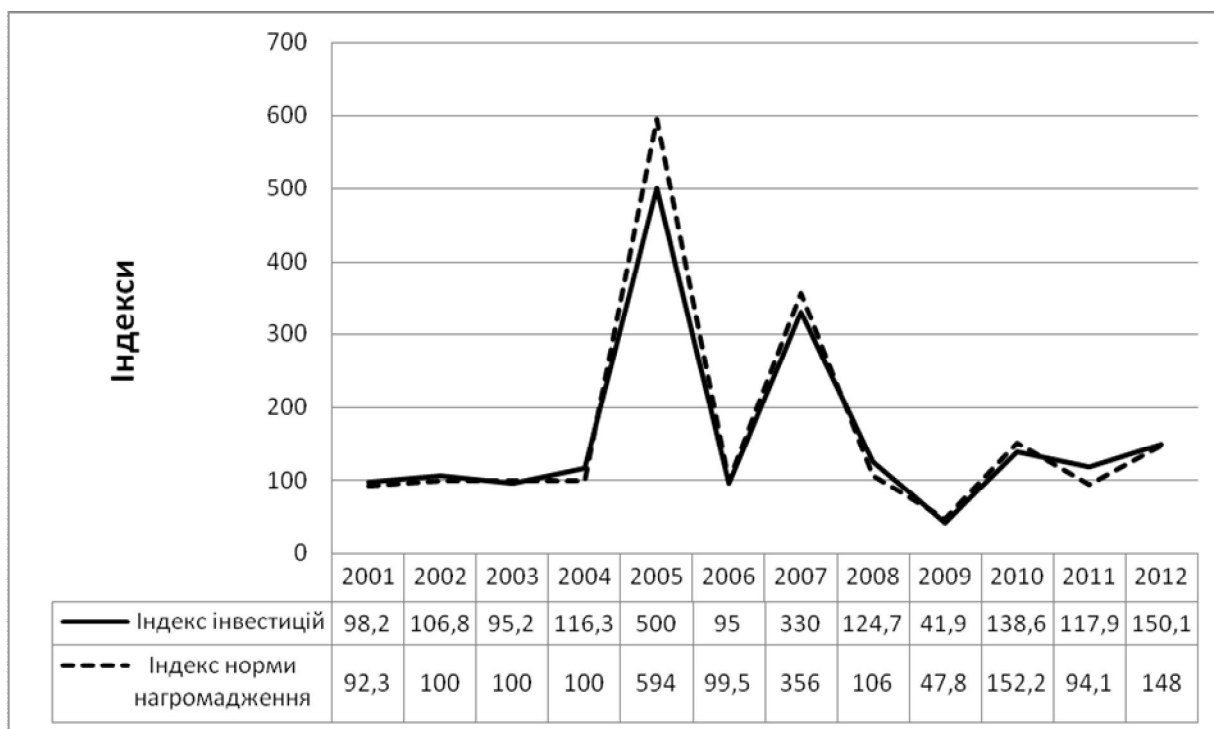
Різниця між інвестиціями і нагромадженням полягає у тому, що нагромадження відображає суть явища, а інвестиції є формою прояву

цієї суті. «Суть проявляється у вдосконаленні структури і приросту основного і оборотного капіталу, результатом чого виступає зростання ефективності відтворювальних процесів на макрорівні» [1].

**Метою дослідження** є проведення оцінки інвестиційної діяльності та процесів нагромадження капіталу у галузі сільського господарства.

**Основний матеріал дослідження.** Тенденція змін норми нагромадження за 2000-2005 рр. на сільськогосподарських підприємствах Луганської області свідчить про застійні економічні процеси у інвестиційному розвитку підприємств, проте починаючи з 2005 р. інвестиційна діяльність активізувалась і до 2012 р. норма нагромадження зі значними коливаннями досягла 7,8 %, що визначає підвищення параметрів економічного зростання та відтворювальних процесів у сільськогосподарському виробництві. Зокрема, у 2009 р. об'єм валового нагромадження основного капіталу скоротився на 4,2 % порівняно з попереднім роком. У 2010 р. позначилася тенденція до відновлення процесів нагромадження, проте темпи такого відновлення є дуже низькими, суттєво різняться від динаміки валової продукції.

Однак, враховуючи те, що по іншим галузям економіки України визначений показник складає 25-30 %, а у розвинутих країнах норма нагромадження становить у середньому від 40 до 60 % [5], визначений рівень нагромадження у сільському господарстві Луганської області є недостатніми для здійснення структурних перетворень (рис. 1).



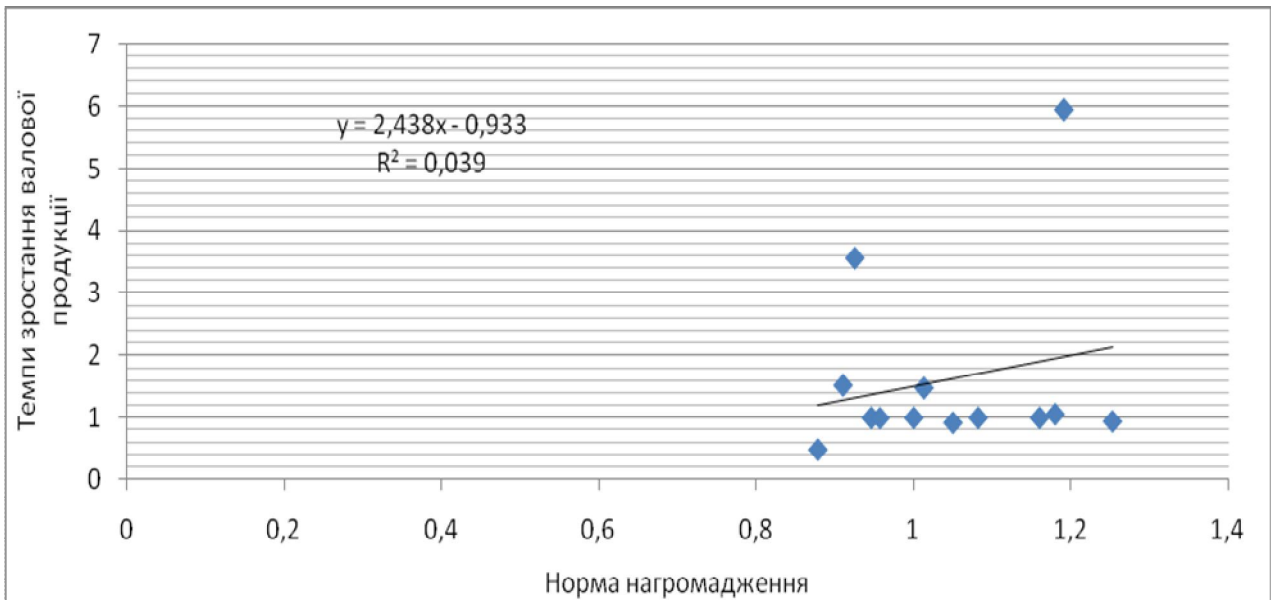
**Рис. 1. Індекси інвестицій в основний капітал і валового нагромадження основного капіталу в сільському господарстві Луганської області (у відсотках до попереднього року)**

Інвестиційне забезпечення розвитку сільськогосподарських підприємств має позитивний напрям та визначається зростом об'ємів вкладання на протязі останніх 13 років, за виключенням 2001 та 2009 рр. внаслідок впливу загальноекономічних проблем фінансування галузі (переважно низького рівня урожайності сільськогосподарських культур, загальної фінансово-економічної кризи у державі) та погіршення фінансових результатів господарювання підприємств. Фінансово-економічна криза 2008-2009 рр. призвела до обвального згортання інвестиційної діяльності у сільському господарстві Луганської області і України взагалі. Так, у 2009 р. об'єми інвестування в основний капітал скоротились на 58,1 % порівняно з 2008 р. Процес відновлення інвестиційної активності у післякризовий період розпочався із суттєвим відставанням від динаміки економічного зростання. Лише у 2011 р. вдалося забезпечити приріст об'єму інвестицій на рівня 2007 р., що становив 17,9 % порівняно з 2010 р., проте ця цифра виглядає вагомою лише через низьку базу порівняння. У 2012 р. продовжує зберігатись позитивна динаміка інвестиційних процесів (приріст інвестицій становив 50,1 %), проте поступово погіршуються передумови для їхнього подальшого розвитку.

До того ж цікавим є дослідити його вплив на забезпечення економічного зростання сільськогосподарських підприємств.

З допомогою кореляційного аналізу нами було визначено залежність темпів зростання об'ємів валової продукції від відповідних змін середньої норми нагромадження сільськогосподарських підприємств Луганської області за 2000-2012 рр. (рис. 2).

Коефіцієнт кореляції для цієї залежності становить несуттєву величину, а саме:  $R = 0,198$ . Тобто об'єм виробництва продукції сільського господарства лише на 19,8 % залежить від вкладеного інвестиційного капіталу. Отже, слід зазначити, що розширене відтворення виробничої діяльності сільськогосподарських підприємств на даному етапі їх розвитку залежить не лише від збільшення норми нагромадження, але й насамперед від збільшення ефективності процесу нагромадження інвестицій.



**Рис. 2. Залежність темпів зростання валової продукції сільськогосподарських підприємств від темпів зростання норми нагромадження**

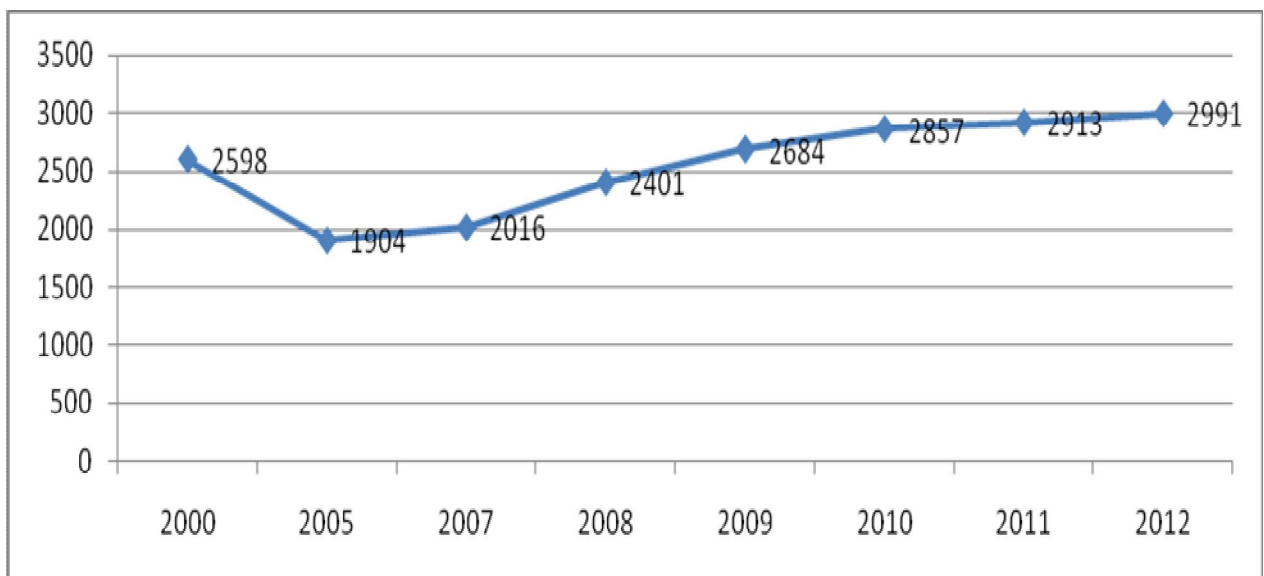
Оскільки нагромадження капіталу акумулюється у вигляді основних засобів, то важливим є дослідити рівень матеріально-технічного забезпечення сільськогосподарських підприємств. Відтворювальна структура інвестицій у Луганській області спрямована на збільшення вартості машин, обладнання, інструменту та інвентарю і становила в середньому 87,2 % від загального об'єму, котра у 2012 р. знизилась до рівня 82,8 % за рахунок збільшення інвестиційних витрат на будівельні і монтажні роботи (таблиця). Такий розподіл інвестиційних коштів за визначеними напрямками є не раціональним, оскільки кошти вкладається переважно в основні засоби, які переважно використовуються у рослинництві та не в значній мірі у капітальне будівництва тваринництва. До того ж виявлені тенденції не сприяли значному поповненню машинно-тракторного парку через низьку платоспроможність сільськогосподарських підприємств.

**Відтворювальна структура інвестицій в основний капітал сільськогосподарських підприємств Луганської області за 2002-2012 рр., %**

Роки	Інвестиції у основний капітал		
	Витрати на будівельні і монтажні роботи	Вартість машин, обладнання, інструменту, інвентарю	Витрати на інші капітальні роботи

2002	8,4	88,6	3,0
2003	3,6	93,8	2,6
2004	10,1	87,5	2,4
2005	11,0	88,2	0,8
2007	6,8	91,4	1,8
2008	6,3	90,9	2,8
2009	14,6	85,2	0,2
2010	20,3	78,1	1,6
2011	6,5	85,2	8,3
2012	9,3	82,8	7,9

Однією з основних проблем відтворення є критичний стан основних засобів, ступінь зношеності яких зростає, досягши 45,8 % у 2012 р. Експлуатація застарілих основних засобів призводить до спрямування значної частини капіталовкладень на підтримку існуючого технологічного рівня підприємств. Наслідком цього стало збільшення залишкової вартості основних засобів за рахунок їх ремонту, а не впровадження нових, сучасніших технологічних процесів. Про збільшення вартості основних засобів в сільськогосподарських підприємствах свідчать наступні результати проведеного дослідження: вартість основних засобів на протязі останніх 12 років зросла на 15 % і складає 2991 млн грн у 2012 р. проти 2598 млн грн у 2000 р. (рис. 3).



**Рис. 3. Динаміка зміни вартості основних засобів в сільськогосподарських підприємствах Луганської області, млн грн**

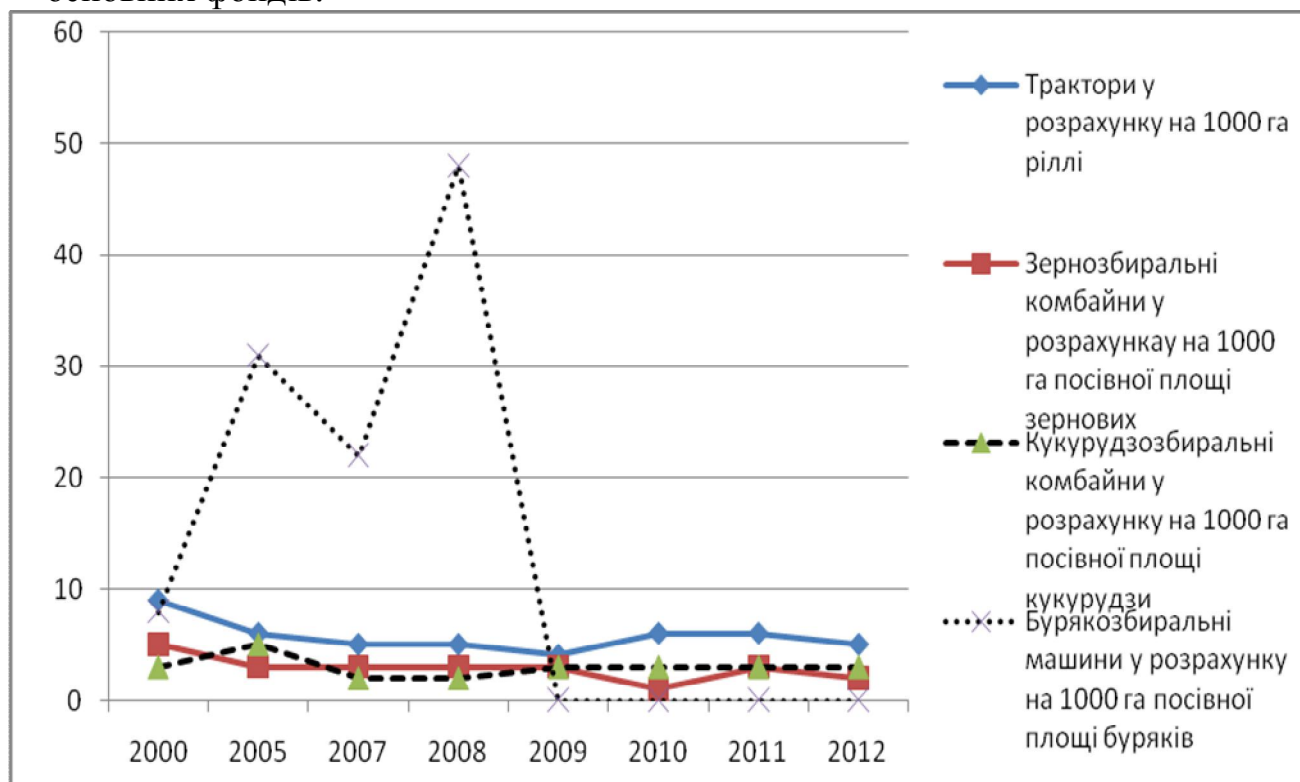
При цьому відбулося значне скорочення машинно-тракторного парку, що є наслідком відсутності дієвих механізмів щодо стимулювання інвестування за вказаним напрямом (рис. 4). Так, за останні 12 років наявність тракторів суттєво скоротилась – на 56,6 %, або на 3 шт. у розрахунку на 1000 га ріллі, кількість зернозбиральних комбайнів складає лише 41 % від рівня 2000 р., бурякозбиральних та картоплюзбиральних комбайнів взагалі на підприємствах немає, майже у 4 рази скоротилась кількість установок та агрегатів для доїння корів – від 848 шт. у 2000 р. до 219 шт. у 2012 р.

Враховуючи зазначені тенденції розвитку матеріально-технічного забезпечення підприємств цікавим є виявлення зв'язку між вартістю основних фондів та вартістю валової продукції сільського господарства. З цією метою нами було досліджено відповідна залежність на рівні сільськогосподарських підприємств області за 2002-20012 рр. (рис. 5).

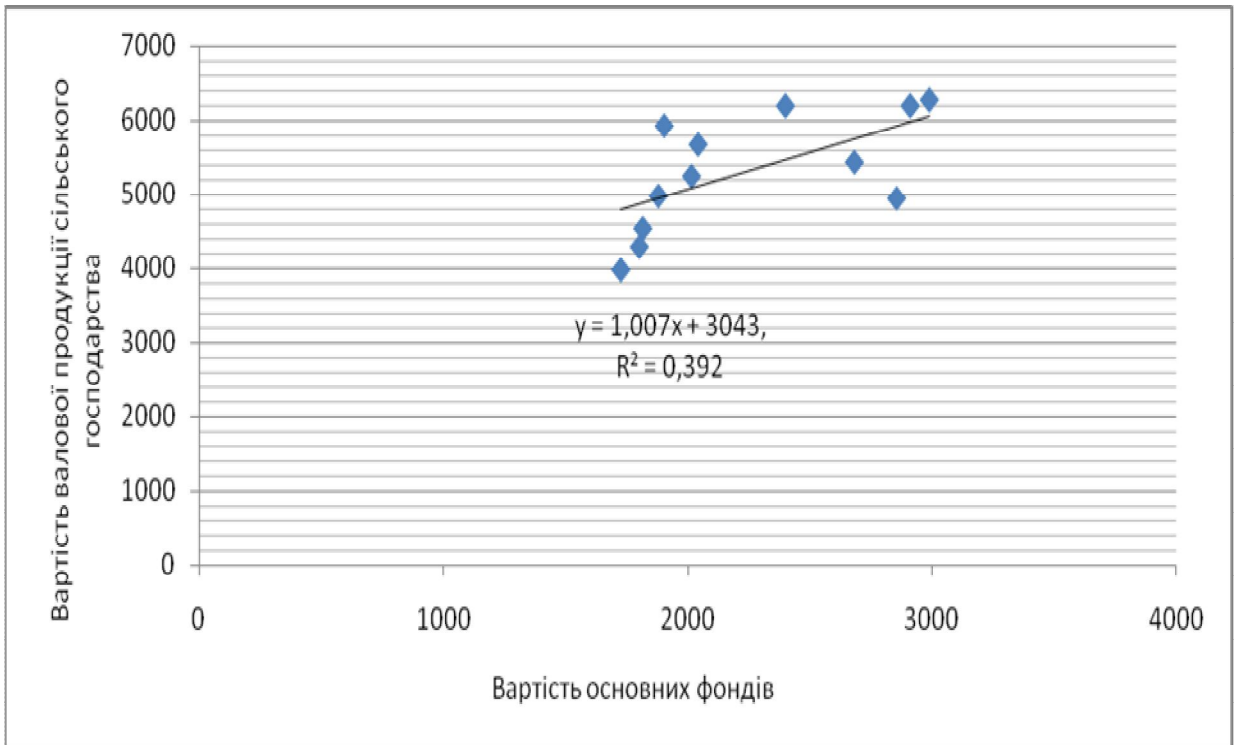
Отже, отримано наступний кількісний взаємозв'язок між вартістю основних засобів та об'ємами виробництва сільськогосподарської продукції:

$$P = 1,007\Phi + 3043,$$

де P – вартість сільськогосподарської продукції,  $\Phi$  – вартість основних фондів.



**Рис. 4. Наявність сільськогосподарської техніки в сільськогосподарських підприємствах Луганської області, шт.**



**Рис. 5. Залежність вартості валової продукції сільського господарства від вартості основних засобів**

Враховуючи, що коефіцієнт кореляції становить 0,63, можна зробити висновок про наявність тісного зв'язку між основними засобами та продукцією, за допомогою котрих він виробляється. Тобто за період, який аналізується, характерною є закономірність, згідно якої важливим чинником економічного зростання є основні засоби та їх якісний стан.

У цьому зв'язку доцільно констатувати, що динаміка показників інвестиційного розвитку сільського господарства Луганської області демонструє тенденції, відмінні від зазначених вище, і характеризується наявністю низки системних проблем, що потребують невідкладного вирішення та формують ризики для подальшого економічного зростання – це, в першу чергу, критичний стан основних засобів та низький технологічний рівень галузі. Як зазначають Ю.Ф. Мельник і П.Т. Саблук «забезпеченість агропідприємств основними сільськогосподарськими машинами досягає лише половини розрахункової. Для відтворення технічної бази аграрного виробництва до рівня технологічної потреби необхідно інвестувати (за 10-12 років) понад 300 млрд. грн., що в нинішніх умовах підприємствам не під силу»[3].

**Висновки і пропозиції.** Проведене дослідження дає можливість зробити наступні висновки. Інвестиції і нагромадження капіталу не

можна протиставляти один одному ні як категорії, ні як процеси. Разом з тим, це різні поняття. Інвестування – це прибуткове, вигідне розміщення коштів. Воно являє собою процес створення капіталу чи поповнення його запасу. Нагромадження – більш широкий, глибинний процес, що веде до зміни структури виробництва і, навіть, економіки галузі, сприяє розширеному відтворенню сільськогосподарського виробництва. Разом з тим, це діалектично пов'язані категорії і процеси, що взаємодоповнюють один одного. У зв'язку з цим виникає потреба у комплексному вирішенні проблем щодо забезпечення ефективного процесу нагромадження капіталу та формування оптимальної відтворювальної структури інвестицій, що має забезпечити інвестиційний розвиток сільськогосподарських підприємств. Основним напрямком подолання зазначених проблем є забезпечення розвитку матеріально-технічної бази сільськогосподарського виробництва до рівня фондозабезпечення провідних країн світу за рахунок: системного обґрунтування потреб у інвестиційних вкладеннях в сільськогосподарські підприємства; удосконалення амортизаційної політики держави; розвитку сільської кооперації; розвитку системи довгострокового інвестиційного банківського кредитування, у тому числі у формі фінансового лізингу; створення податкових стимулів для інвестування у впровадження сучасних технологій виробництва; стимулювати перетік капіталів, у тому числі іноземних інвесторів, у сільськогосподарську галузь через підтримку позитивного для галузі диспаритету цін.

**Бібліографічний список:** 1. Кулиш А.Б. Накопление в системе трансформационной экономики теоретико-методологические аспекты): Монографія. – Донецк: УкрНТЭК, 2001. – 268 с. 2. Капитализация экономики: проблемы и перспективы. Материалы семинара // Экономическая теория. – 2006. – № 3. – С. 90-102. 3. Мельник Ю.Ф. Агропромислове виробництво України: уроки 2008 року і шляхи забезпечення інноваційного розвитку // Ю.Ф. Мельник, П.Т. Саблук // Економіка АПК. – 2009. – № 1. – С. 3-15. 4. Статистична інформація Державного комітету статистики України [Електронний ресурс] // Режим доступу: [www.ukrsat.gov.ua](http://www.ukrsat.gov.ua). 5. Ткаченко В.Г. Восстановит ли Украина статус житницы Европы: монографія / В.Г. Ткаченко. – К.: Аристей, 2010. – 196 с.

**Гончаров В.М., Вышняк А.О. Диалектический подход к оценки инвестиций и накоплению капитала в отрасли сельского хозяйства.** В статье исследовано воспроизводственную структуру инвестиций в



сельскохозяйственном производстве. Установлено диалектический подход в обеспечении эффективного процесса накопления капитала и формировании оптимальной воспроизводственной структуры инвестиций, что должно обеспечить инвестиционное развитие сельскохозяйственных предприятий.

**Gonharov V., Vishnyak A. Dialectical approach to the assessment of investment and capital formation in agriculture.** The article investigated reproductive pattern of investment in agriculture. Established dialectical approach to ensure an effective process of capital accumulation and the formation of optimal reproductive structure investments that should ensure the development of farm investment.