

**М.А. Коротєєв, А.О. Харенко, кандидати екон. наук, доценти
В.О. Непочатенко, канд. екон. наук, ст. викладач
Уманський національний університет садівництва**

МЕТОДИЧНІ АСПЕКТИ ВИЗНАЧЕННЯ РІВНЯ ПРОДУКТИВНОСТІ ПРАЦІ У СІЛЬСЬКОГОСПОДАРСЬКИХ ПІДПРИЄМСТВАХ

В статті здійснено критичний аналіз існуючих методичних підходів до оцінки продуктивності праці у сільськогосподарських підприємствах. Встановлено, що традиційна система показників оцінки продуктивності праці на рівні сільськогосподарських підприємств, на сьогодні практично не може бути застосована та потребує перегляду. Виходячи з наявної у розпорядженні сільськогосподарських підприємств інформаційної бази, запропоновано показники, що можуть бути використані для оцінки рівня продуктивності праці.

Ключові слова: *продуктивність праці, методичні підходи, показники, валова продукція, дохід (виручка) від реалізації продукції, сільськогосподарські підприємства.*

Постановка проблеми. Продуктивність праці є одним із ключових індикаторів рівень якого визначає ефективність функціонування не лише окремого підприємства чи галузі, але й національної економіки в цілому. Зростання продуктивності праці в сільськогосподарських підприємствах є основою забезпечення їх економічного і соціального розвитку, нарощування виробництва конкурентоспроможної продукції, забезпечення продовольчої безпеки країни та підвищення рівня доходів працівників. Розробка ефективних заходів спрямованих на підвищення продуктивності праці у сільськогосподарському підприємстві можлива лише на основі об'єктивної діагностики досягнутого її рівня та вивчення чинників, що зумовлюють його зміну. На сьогодні, традиційна система показників оцінки продуктивності праці на рівні сільськогосподарських підприємств, що донедавна перебувала у розпорядженні аналітиків та науковців, практично не може бути застосована. Тому, існує нагальна потреба приведення її у відповідність до наявної інформаційної бази та можливості практичного використання для цілей аналізу і управління діяльністю підприємств.

Аналіз останніх досліджень і публікацій. Дослідженню

теоретичних, методичних та прикладних аспектів підвищення продуктивності праці в сільському господарстві присвячено праці видатних вітчизняних та зарубіжних вчених-економістів: О.А. Бугуцького [1, 2], В.С. Дієсперова [3-5], О.І. Здоровцова [6] та ін. Переважна більшість вітчизняних науковців розглядають економічну категорію продуктивності праці як здатність конкретних працівників виробляти певну кількість продукції, або виконувати певний обсяг робіт за одиницю робочого часу [5, 6, 9]. Майже аналогічний підхід зустрічаємо і у зарубіжних дослідників. Так, К.Р. Макконнелл, С.Л. Брю під продуктивністю праці розуміють середній продукт праці чи виробіток одного робітника за одну годину [7]. Кожний товаровиробник зацікавлений в підвищенні продуктивності праці – це дозволяє меншою кількістю працівників виробляти більші обсяги продукції, забезпечує більш високий рівень оплати праці, сприяє зниженню (за інших однакових умов) собівартості продукції та підвищує її конкурентоспроможність, призводить до зростання прибутковості. На думку В.С. Дієсперова критерій продуктивності праці має задовольняти різні вимоги, забезпечуючи виконання кількох завдань – відображати динаміку продуктивності, можливості підвищення оплати праці та забезпечення тієї чи іншої зайнятості відповідно з рівнем ефективності праці, а також бути придатним для порівняння з показниками інших галузей та країн. Очевидно, що всі ці вимоги не може задовольняти один показник [4, С. 115].

Подальшого дослідження потребують питання удосконалення методики оцінки продуктивності праці у сільськогосподарських підприємствах. З цією метою, традиційно використовувався розроблена ще за радянських часів широка система показників (основних і додаткових, вартісних і натуральних, прямих і обернених, повних і неповних тощо). Разом з тим, в умовах ринкової економіки деякі з них втратили свій сенс, а враховуючи зміни, що відбулися в статистичній і фінансовій звітності сільськогосподарських підприємств, система показників оцінки продуктивності праці в потребує кардинального перегляду з позицій можливості практичного застосування в процесі управління їх господарською діяльністю.

Формулювання цілей статті. Метою статті є аналіз існуючої методики оцінки продуктивності праці в сільськогосподарських підприємствах та обґрунтування напрямів її удосконалення виходячи з потреб управління підприємством і наявної інформаційної бази. Інформаційним підґрунтям дослідження виступи наукові праці провідних вітчизняних та іноземних дослідників, матеріали Державної служби статистики України та інші джерела.

Виклад основного матеріалу досліджень. Рівень продуктивності праці визначається як співвідношення виробленої продукції до затрат праці на її виробництво. Іншими словами, це поняття характеризує відношення результату до витрат праці. При цьому, предметом наукової дискусії є, з одного боку, витрати якої праці враховувати при обчисленні показників продуктивності праці (чи лише живої чи й уречевленої або минулої також), а з іншого яку продукцію використовувати для оцінки результатів праці [1, 3-6, 9, 19]. І якщо, стосовно першого через неможливість обчислення затрат уречевленої праці на практиці вимушено користуються лише затратами живої праці, то стосовно оцінки результатів праці питання залишається відкритим.

Зважаючи на те, що сільськогосподарські підприємства виробляють, як правило, цілий спектр різномірної рослинницької і тваринницької продукції, обчислення продуктивності праці на рівні господарства в цілому та галузей рослинництва і тваринництва передбачає використання узагальнюючих вартісних показників. Основним, серед них, прийнято вважати вартість валової продукції з розрахунку на середньооблікового працівника – річну продуктивність праці. У ньому поєднується, з одного боку, рівень годинної продуктивності праці, а з іншого – використання робочої сили впродовж року. Хоча, відзначаючи безсумнівну інформативність даного узагальнюючого показника, ряд дослідників [5, 19] цілком справедливо зауважують, що він може не зовсім адекватно відображати ситуацію. Його недоліки пов'язані у першу чергу із методикою розрахунку вартості валової продукції – її залежністю від величини матеріальних витрат, повторним врахуванням нетоварних видів сільськогосподарської продукції, нехтуванням якістю виробленої продукції тощо. Тому, за часів радянської системи значна частина науковців обґрунтовувала необхідність визначення продуктивності праці на основі валового доходу (чистий дохід + оплата праці) [1, 2, 6, 9]. До переваг даного показника відносили відсутність повторного обліку матеріальних витрат сільськогосподарського походження та відображення економії уречевленої праці. Однак, даний показник так і не набув широкого застосування, а з реформування економіки та переходом її на ринкові принципи, категорія валового доходу втратила свій економічний сенс. В кризових умовах у багатьох товаровиробників даний показник набув від'ємного значення, що унеможливило його використання для обчислення продуктивності праці на практиці.

Показник продуктивності праці, обчислений за валовою продукцією у постійних цінах 2010 р. і на сьогодні залишається основним вартісним показником, за яким оцінюється динаміка продуктивності праці як у

цілому в сільськогосподарських підприємствах, так і у галузях рослинництва і тваринництва (табл. 1).

1. Динаміка вартісних показників продуктивності праці у сільськогосподарських підприємствах України за валовою продукцією у постійних цінах, грн

Показник	2005р.	2008р.	2010р.	2013р.	2014р.	2015р.	2015р. до 2005р., разів
Вартість валової продукції сільського господарства (у постійних цінах 2010 р.) з розрахунку на середньооблікового працівника зайнятого у сільськогосподарському виробництві – всього	72621,9	127372,5	132680,4	201216,9	227753,4	223309,9	3,136
у тому числі:							
в рослинництві	86198,1	142513,5	133603,0	202220,5	228884,7	218768,0	2,655
в тваринництві	47992,8	92722,8	130473,7	198185,6	224105,1	237990,0	4,670

Джерело: [20-22]

Обчислення за валовою продукцією у постійних цінах, забезпечує співставність показника річної продуктивності праці у часі та просторі. Не зважаючи на існуючі недоліки даного показника та наявні питання, щодо обґрунтованості встановлення постійних цін, що затверджуються із певною періодичністю на загальнодержавному рівні, даний показник широко використовується для оцінки, як досягнутого рівня так і динаміки продуктивності праці на загальнодержавному та регіональному рівнях. Разом з тим, інформація про вартість валової продукції у звітності сільськогосподарських підприємств на сьогодні також відсутня. Її розрахунки згідно з Методикою розрахунку індексу обсягу сільськогосподарського виробництва (затвердженої наказом Держкомстату України від 16.02.2009 № 53 зі змінами) [8] здійснюють регіональні (обласні) органи державної статистики. Обчислення вартості валової продукції у постійних цінах на рівні окремих сільськогосподарських підприємств даною методикою не передбачено, а з власної ініціативи її здійснюють далеко не всі. Таким чином, вартісні показники річної продуктивності праці можуть бути визначені лише на рівні адміністративних одиниць (району, області або країни). В той же час,

сільськогосподарські підприємства, у яких власне й формується рівень продуктивності праці, практично позбавлені такої можливості.

Виходячи з інформації, що міститься у звітності, у якості основного вартісного показника для оцінки продуктивності праці на рівні сільськогосподарських підприємств пропонуємо застосовувати суму чистого доходу (виручки) від реалізації продукції з розрахунку на одного середньооблікового працівника. Його обчислення дозволить оцінити продуктивність праці як в цілому, по сільськогосподарському виробництву підприємства, так і у галузях рослинництва і тваринництва (табл. 2).

2. Динаміка вартісних показників продуктивності праці у сільськогосподарських підприємствах України за доходом (виручкою) від реалізації продукції, грн [10-14]

Показник	2005р.	2008р.	2010р.	2013р.	2014р.	2015р.	2015р. до 2005р., разів
Чистий дохід (виручка) з розрахунку на середньооблікового працівника зайнятого у сільськогосподарському виробництві – всього	24572,6	78192,1	141135,5	252005,4	382104,0	597709,5	4,887
у тому числі:							
в рослинництві	24807,0	85048,8	156095,9	275704,5	434909,1	838969,9	5,114
в тваринництві	24193,7	64761,7	111002,6	197469,8	254867,6	354374,0	3,935
Індексований* чистий дохід (виручка) з розрахунку на середньооблікового працівника зайнятого у сільськогосподарському виробництві – всього	24572,6	50165,9	65463,1	99220,5	121032,5	143043,0	4,926
у тому числі:							
в рослинництві	24807,0	49649,4	59745,5	94084,4	114870,8	132532,2	4,631
в тваринництві	24193,7	42726,7	63187,3	93078,9	100868,0	99256,4	4,169

* відносно 2005р.

Джерело: [10-14]

Серед переваг оцінки продуктивності праці не за валовою продукцією, а за її товарною частиною є те, що у ній враховується якісні характеристики реалізованої продукції, оскільки більш якісна продукція реалізовується за вищою ціною, а також уникається повторний рахунок

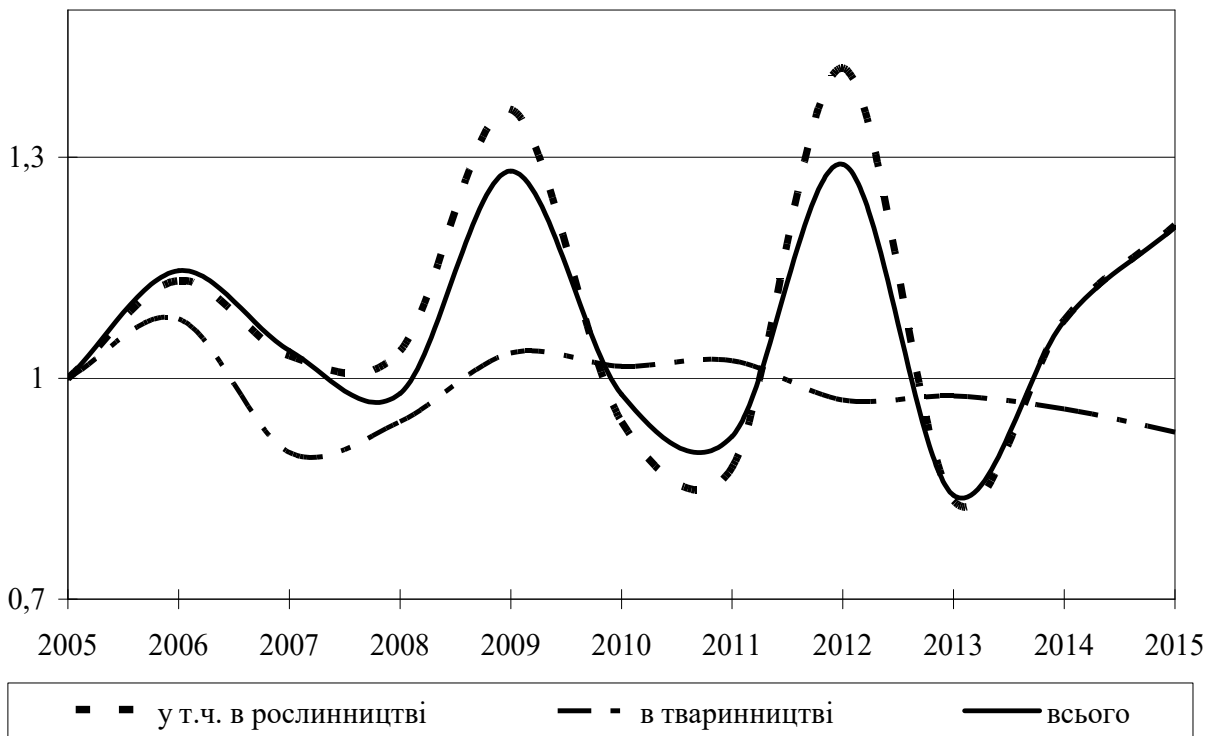
нетоварних видів продукції. З практичної позиції підприємця або власника цей показник є також інформативнішим, оскільки більший бізнесовий інтерес становить не яку «умовну» вартість валової продукції виробляє працівник, а одержання якої реальної суми чистого доходу (виручки) він забезпечує.

Звичайно, пропонований показник також має певні недоліки пов'язані з тим, що дохід (виручка) на відміну від валової продукції обчислюється не за постійними цінами, а за фактичною ціною реалізації продукції. Це ускладнює можливість його використання для оцінки динаміки продуктивності праці, особливо за умов посилення інфляційних процесів, коли зростання суми доходу може бути пов'язано не із збільшенням обсягів виробництва і реалізації продукції, а стати наслідком росту цін на неї.

Для характеристики динаміки продуктивності праці пропонуємо суму чистого доходу (виручки) зважувати на рівень інфляції за аналізований період. При цьому, пропонується використання індексів цін реалізації продукції сільськогосподарськими підприємствами. Вони розробляються як для всієї сільськогосподарської продукції так і окремо за галузями рослинництва і тваринництва Державною службою статистики України і публікуються у вільному доступі на офіційному сайті.

Співвідношення темпів росту показників продуктивності праці (рисунок) засвідчує суттєві відхилення її рівня обчисленого за індексованим доходом (виручкою) від реалізації продукції від показника визначеного за валовою продукцією у постійних цінах.

Це вказує на те, що індексування на рівень інфляції не дозволяє усунути вплив інших суб'єктивних факторів, що мають місце у ціноутворенні на сільськогосподарську продукцію. Нерозбудована ринкова інфраструктура, недосконалість механізму ціноутворення, мінлива кон'юнктура ринку спричинює відчутні коливання рівня цін на сільськогосподарську продукцію за роками. Особливо значні відхилення мають місце по продуктивності праці у галузі рослинництва. Це пов'язано із ризиками землеробства та його залежністю від погодно-кліматичних умов, коли у неврожайні роки фактичні ціни на продукцію рослинництва в умовах її дефіциту суттєво зростають, у а врожайні – навпаки має місце суттєве їх зниження. У тваринництві через відсутність чіткої залежності від природно-кліматичних умов таких суттєвих коливань немає.



Співвідношення темпів росту показників продуктивності праці обчислених за індексованим доходом (виручкою) від реалізації продукції та за валовою продукцією у постійних цінах

Джерело: [10-14, 20-22]

Таким чином, використання у якості вартісного показника продуктивності праці суми чистого доходу (виручки) від реалізації продукції з розрахунку на одного середньооблікового працівника є цілком припустимим для просторового порівняльного аналізу у сільськогосподарських підприємствах певного регіону (району чи області) у конкретному році. При його застосуванні для оцінки динаміки продуктивності праці, крім врахування рівня інфляції необхідно також зважати на інші суб'єктивні умови, що мають місце у ціноутворенні на сільськогосподарську продукцію.

Поряд із вартісними показниками, для оцінки рівня продуктивності праці при виробництві окремих видів продукції широко використовувались натуральні показники трудомісткості продукції. Їх застосування дозволяло оцінити розмір затрат праці як на одиницю продукції так і на одиницю площі певної культури чи на голову певного виду тварин. Вони розраховувались на основі інформації про прямі затрати праці на виробництво сільськогосподарської продукції, що містилась у формі статистичної звітності 50 с.-г. «Основні економічні показники

діяльності сільськогосподарських підприємств». При, цьому також існувала проблема, що обчислені на основі таких затрат праці показники дозволяли наближено оцінити лише технологічну трудомісткість виробництва окремих видів сільськогосподарської продукції [4-5]. Вони не відображали повні затрати праці, оскільки у них не враховувались непрямі затрати праці пов'язані з управлінням і обслуговуванням галузі та підприємства в цілому. В той час, як дослідженнями В.С. Дієсперова визначено, що у 2000 р. прямі затрати праці рослинницьких і тваринницьких галузей становили 58,1 % від усіх, показаних сільгосппідприємствами [5]. Починаючи із 2007 р., інформація про прямі затрати праці була вилучена із звітності сільськогосподарських підприємств. Це унеможливило обчислення, не лише натуральних показників трудомісткості виробництва окремих видів сільськогосподарської продукції, але і вартісних показників годинної продуктивності праці. Таким чином, фактично втрачено не лише важливий індикатор, але й інструмент управління продуктивністю праці при виробництві окремих видів продукції. Оцінка за натуральними показниками трудомісткості не лише об'єктивно характеризувала динаміку, але й давала можливість порівняння досягнутого рівня продуктивності праці при виробництві окремих видів сільськогосподарської продукції у різних підприємствах, дозволяла визначати вплив окремих факторів та забезпечувала пошук резервів підвищення її рівня.

Додатковими індикаторами продуктивності праці при виробництві окремих видів продукції у сільськогосподарських підприємствах, що на сьогодні можливо обчислити є показники зарплатомісткості – тобто витрати на оплату праці з розрахунку на одиницю конкретного виду продукції (табл. 3). Хоча, до їх інтерпретації також слід ставитись досить критично. Природно, збільшення продуктивності праці та заміна живої праці уречевленою має призводити до зменшення зарплатомісткості продукції та скорочення частки оплати праці у сумі виробничих витрат підприємства [3]. В той же час, спостерігається парадоксальна ситуація, коли зростання вартісних показників продуктивності праці супроводжується ростом зарплатомісткості виробництва всіх без винятку видів сільськогосподарської продукції. Це пов'язано з тим, що на сьогодні оплата праці фактично відірвана від рівня її продуктивності, а зростання зарплатомісткості пов'язано скоріше з підвищенням законодавчо встановлюваного розміру мінімальної оплати праці в останні роки.

3. Зарплатомісткість основних видів продукції у сільськогосподарських підприємствах Черкаської області, грн

Продукція	2006р.	2008р.	2010р.	2013р.	2014р.	2015р.	2015р. до 2006р., %
Пшениця	3,82	10,92	7,01	7,43	8,40	8,88	232,58
Кукурудза на зерно	2,76	4,47	4,56	5,82	6,40	5,98	216,51
Ячмінь	3,64	6,81	8,00	9,96	10,31	10,66	293,05
Соняшник	7,07	8,61	10,59	11,15	13,45	15,00	212,04
Соя	8,02	8,36	12,97	19,06	18,92	20,66	257,46
Ріпак	5,88	6,72	13,10	14,27	15,25	18,65	317,41
Цукрові буряки	0,96	0,96	1,36	1,37	1,40	2,12	221,15
ВРХ	137,25	237,11	248,79	313,10	293,12	333,30	242,84
Свині	109,85	256,59	145,87	143,85	148,22	143,26	130,41
Молоко	20,07	31,74	37,67	46,17	48,27	49,84	248,30
Птиця	17,23	288,35	5,68	15,23	23,37	25,60	148,61
Яйця	32,40	337,69	14,78	23,75	31,83	78,93	243,63

Джерело: [15-18]

З іншого боку, на фоні зростання зарплатомісткості, частка витрат на оплату праці у загальній сумі виробничих витрат сільськогосподарських підприємств скорочується (табл. 4).

На сьогодні, коли посилились інфляційні процеси, а ціни на матеріально-технічні ресурси, що використовуються у сільському господарстві зростають випереджаючими темпами, зниження частки оплати праці свідчить не стільки про збільшення продуктивності праці, скільки про те, що фінансування витрат на оплату праці здійснюється за залишковим принципом.

Варто зауважити, що оскільки у багатьох галузях сільського господарства продукція одержується один раз на рік, а робочий час витрачається протягом року, основні показники продуктивності праці відображають ретроспективний її рівень. Для цілей оперативного управління у сільськогосподарських підприємствах варто широко використовувати додаткові показники продуктивності праці: обсяг виконаної роботи за одиницю робочого часу, рівень виконання норм виробітку, кількість тварин або розмір посівної площі сільськогосподарських культур, що припадає на одного працівника відповідної галузі тощо. Вказані показники дозволяють здійснювати моніторинг рівня продуктивності праці безпосередньо під час виконання

сільськогосподарських робіт до обчислення основних показників продуктивності праці.

4. Питома вага оплати праці у структурі виробничої собівартості основних видів продукції у сільськогосподарських підприємствах Черкаської області, %

Продукція	2006р.	2008р.	2010р.	2013р.	2014р.	2015р.	2015р. до 2006р., +/-
Рослинництво – всього	10,2	8,4	7,9	7,1	6,6	4,3	-5,9
Пшениця	9,8	8,1	7,7	6,8	6,4	4,9	-4,9
Кукурудза на зерно	7,8	7,1	5,9	5,7	5,2	3,5	-4,4
Ячмінь	9,7	8,5	8,6	7,5	7,5	5,7	-4,1
Соняшник	9,4	8,1	6,6	5,6	5,5	4,0	-5,4
Соя	8,8	5,9	6,1	6,8	5,7	4,3	-4,4
Ріпак	8,0	6,7	5,7	5,9	5,7	4,4	-3,6
Цукрові буряки	6,9	5,1	4,1	4,2	4,1	3,9	-3,0
Тваринництво – всього	15,3	11,2	7,8	8,4	8,8	6,5	-8,7
ВРХ	17,1	16,0	15,6	14,2	12,1	11,4	-5,7
Свині	14,9	14,0	11,7	9,3	8,7	6,7	-8,2
Молоко	23,5	21,7	18,6	16,5	16,1	13,4	-10,0
Птиця	4,7	5,4	1,5	2,9	4,5	2,9	-1,8
Яйця	19,0	17,6	3,8	4,9	7,0	5,8	-13,2
Всього	12,0	9,5	7,8	7,6	7,4	5,1	-7,0

Джерело: [15-18]

Важливість додаткових показників полягає в тому, що вони дозволяють оперативно реагувати на зміну продуктивності праці безпосередньо в процесі виробництва продукції, визначати та використовувати стимули і резерви її підвищення у підприємстві. Це, в кінцевому результаті, сприяє обґрунтованості та дієвості управлінських рішень спрямованих на зростання продуктивності сільськогосподарської праці.

Висновки. Об'єктивна діагностика досягнутого рівня продуктивності праці та розробка ефективних заходів спрямованих на його підвищення можлива на основі системи методично вивічених та науково обґрунтованих показників. Дослідженнями встановлено, що система показників, яка традиційно використовувалась для оцінки продуктивності праці у сільськогосподарських підприємствах на сьогодні не може бути

використана на практиці та потребує перегляду. Виходячи з наявної у розпорядженні господарств інформаційної бази, запропоновано показники, що можуть бути використані для оцінки рівня продуктивності праці. У якості вартісного показника продуктивності праці на рівні сільськогосподарських підприємств пропонується застосовувати розмір чистого доходу (виручки) від реалізації продукції з розрахунку на одного середньооблікового працівника, зважений для оцінки його змін у динаміці, на рівень інфляції за досліджуваний період. У якості додаткових індикаторів продуктивності праці, із певними застереженнями, можливе використання показників зарплатомісткості окремих видів продукції сільськогосподарської продукції. З метою оперативного управління варто широко використовувати додаткові показники продуктивності праці, що дозволяють вишукувати та використовувати стимули і резерви підвищення її рівня у підприємстві безпосередньо під час виконання сільськогосподарських робіт.

Перспективи подальших досліджень пов'язані з тим, що в умовах посилення глобалізаційних процесів назріла нагальна необхідність розробки дієвих напрямів підвищення продуктивності праці, за рівнем якої вітчизняні сільськогосподарські підприємства суттєво відстають від товаровиробників країн з розвинутою економікою.

Бібліографічний список: 1. Аграрна праця та соціальний розвиток села / О.А. Бугуцький, Г.І. Купалова, М.К. Орлатий та ін.; за ред. О.А. Бугуцького. – К.: ІАЕ, 1996. – 201 с. 2. Бугуцький О.А. Потенціальні можливості щодо зростання продуктивності праці та доходності в сільському господарстві / О.А. Бугуцький // Економіка України. – 1998. – № 5. – С. 60-67. 3. Дієсперов В.С. Сільськогосподарська праця в нових умовах / В.С. Дієсперов. – К.: ІАЕ УААН, 2000. – 186 с. 4. Дієсперов В.С. Економіка сільськогосподарської праці / В.С. Дієсперов. – К.: ІАЕ УААН, 2004. – 488 с. 5. Дієсперов В.С. Продуктивність сільськогосподарської праці: монографія / В.С. Дієсперов. – К.: ННЦ ІАЕ, 2006. – 274 с. 6. Здоровцов О.І. Критична оцінка показника продуктивності аграрної праці / О.І. Здоровцов // Збірник наукових праць Уманської державної аграрної академії. – Умань, 2001. – Вип. 53. – С. 246-249. 7. Макконнелл Кемпбелл Р. Економікс. Принципы, проблемы и политика: учебник: В 2 т. / К. Р. Макконнелл, С. Л. Брю; пер. с англ. Н. Н. Барышникова [и др.]. – М.: Издательский Дом «Инфра-М», 2003 . – Т. 1. – 485 с. 8. Наказ Держкомстату України від 16.02.2009 р. № 53 «Про затвердження Методики розрахунку індексу обсягу сільськогосподарського виробництва» [Електронний ресурс]. – Режим доступу до сторінки:

http://www.ukrstat.gov.ua/metod_polog/metod_doc/2009/53/metod.htm. 9. Повышение производительности сельскохозяйственного труда / В.Ф. Машенков, П.Ф. Иванов, О.И. Черкашенинова и др.; под общ. ред. П.Ф. Иванова. – Москва: Колос, 1983. – 319 с. 10. Основні економічні показники виробництва продукції сільського господарства в сільськогосподарських підприємствах за 2005 рік: Статистичний бюлетень; відп. за вип. О.М. Прокопенко. – К.: Державний комітет статистики України, 2006. – 88 с. 11. Основні економічні показники виробництва продукції сільського господарства в сільськогосподарських підприємствах за 2010 рік : Статистичний бюлетень; відп. за вип. О. М. Прокопенко. – К.: Державна служба статистики України, 2011. – 88 с. 12. Основні економічні показники виробництва продукції сільського господарства в сільськогосподарських підприємствах за 2013 рік: Статистичний бюлетень; відп. за вип. О.М. Прокопенко. – К.: Державна служба статистики України, 2014. – 88 с. 13. Основні економічні показники виробництва продукції сільського господарства в сільськогосподарських підприємствах за 2014 рік: Статистичний бюлетень; відп. за вип. О. М. Прокопенко. – К.: Державна служба статистики України, 2015. – 86 с. 14. Основні економічні показники виробництва продукції сільського господарства в сільськогосподарських підприємствах за 2015 рік: Статистичний бюлетень; відп. за вип. О.М. Прокопенко. – К.: Державна служба статистики України, 2016. – 86 с. 15. Основні економічні показники роботи сільськогосподарських підприємств Черкащини в 2006 році : Статистичний щорічник; під. заг. кер. А.О. Божка. – Черкаси, 2007. – 101 с. 16. Основні економічні показники роботи сільськогосподарських підприємств Черкащини в 2010 році: Статистичний щорічник; під. заг. кер. А.О. Божка. – Черкаси, 2011. – 101 с. 17. Основні економічні показники роботи сільськогосподарських підприємств Черкащини в 2013 році: Статистичний щорічник; під. заг. кер. А.О. Божка. – Черкаси, 2014. – 101 с. 18. Основні економічні показники роботи сільськогосподарських підприємств Черкащини в 2015 році: Статистичний щорічник; під. заг. кер. А.О. Божка. – Черкаси, 2016. – 101 с. 19. Саєнко М. Трудовий потенціал: основні визначення і некоректні формулювання / М. Саєнко // Вісник Тернопільської академії народного господарства. – 2002. – Вип. 5. – С. 71-76. 20. Сільське господарство України: 2010 рік: Статистичний щорічник; за ред. Ю.М. Остапчука. – К.: Державна служба статистики України, 2011. – 384 с. 21. Сільське господарство України: 2013 рік: Статистичний щорічник; за ред. Н.С. Власенко. – К.: Державна служба статистики України, 2014. – 400 с. 22. Сільське господарство України: 2015 рік: Статистичний щорічник; відп. за вип. О.М. Прокопенко. – К.: Державна

служба статистики України, 2016. – 362 с.

Н.А. Коротеев, А.А. Харенко, В.А. Непочатенко. Методические аспекты определения уровня производительности труда в сельскохозяйственных предприятиях. В статье проведен критический анализ существующих методических подходов к оценке производительности труда в сельскохозяйственных предприятиях. Установлено, что традиционная система показателей оценки производительности труда на уровне сельскохозяйственных предприятий, на сегодня практически не может быть применена и требует пересмотра. Исходя из имеющейся в распоряжении сельскохозяйственных предприятий информационной базы, предложены показатели, которые могут быть использованы для оценки уровня производительности труда.

Ключевые слова: производительность труда, методические подходы, показатели, валовая продукция, доход (выручка) от реализации продукции, сельскохозяйственные предприятия.

M.A. Korotieiev, A.O. Kharenko, V.O. Nepochatenko. Methodical aspects of the defining the level of productivity in agricultural enterprises. *The objective of the article* is the analysis of the existing methodology for assessing the productivity in agricultural enterprises and substantiation of the trends of its improvement based on the needs of enterprise management and the existing information base.

The main results of the research. Nowadays, the main valuable indicator of productivity for assessing the level and dynamics in agriculture is the value of gross output at constant prices in 2010 based on the average worker – the annual labor productivity. Because of the change in the form of statistical reporting and operating methods, these figures can be identified virtually at the level of administrative units (district, region or country). At the same time, agricultural enterprises, which are actually formed and the level of productivity almost do not have such possibility.

Due to the information contained in the financial statements, as the main indicator for assessing the value productivity at agricultural enterprises we offer to use your net income (revenue) from sales based on the average figure for one employee. Its calculations will allow us to assess productivity as a whole for agricultural enterprises in crop and livestock production. Using this figure is quite acceptable for spatial comparative analysis of the achieved level of productivity in agricultural enterprises of a certain region (district or area) in a particular year. In its application for the assessing the dynamics of labor

productivity it is necessary to take into account not only inflation but also other subjective conditions that occur in setting prices for agricultural products.

The additional indicators for the defining of productivity in the production of certain products in agricultural enterprises that can be calculated today are the indicators of salary ability - labor costs per unit of a specific product.

Additional indicators are important to ensure the effective management of productivity while doing agricultural work are: the amount of work done per unit of time, the level of performance to standards, the number of animals or the size of the cultivated area of crops per one employee of the industry and so on. They can not only monitor, but also provide the ability to respond quickly to change of productivity directly in the process of production, define and use incentives and increase the reserves of the company.

Conclusions and trends for future research. Objective diagnostics of the achieved level of productivity and development of effective measures for its improvement is possible on the basis of verified methodically and scientifically based indicators. The research helped us to establish that a system of indicators traditionally used to measure productivity in agricultural enterprises that can not be used in practice and it needs revision. Due to the current available information facilities base the proposed indicators can be used to assess the level of productivity. As an indicator of the value of productivity at farms it is proposed to use the amount of net income (revenue) from sales based on the average per one worker, it is based to assess its change in dynamics, the inflation rate over the period.

As additional indicators of productivity, with some reservations, it is possible to use the performance of salary ability by certain agricultural products. With the purpose of operational management we should use productivity more widely, allowing to search and use incentives and potential for raising its level in the company directly at runtime agricultural work.

Prospects for further research due to the fact that in conditions of globalization there is an urgent need to develop effective ways of increasing productivity, in terms of which the domestic agricultural enterprises significantly lag behind producers in developed economies.

Key words: labor productivity, methodology, indicators, gross output, net income (revenue) from sales, agricultural enterprises.

Стаття надійшла до редакції 21.02.2017 р.