

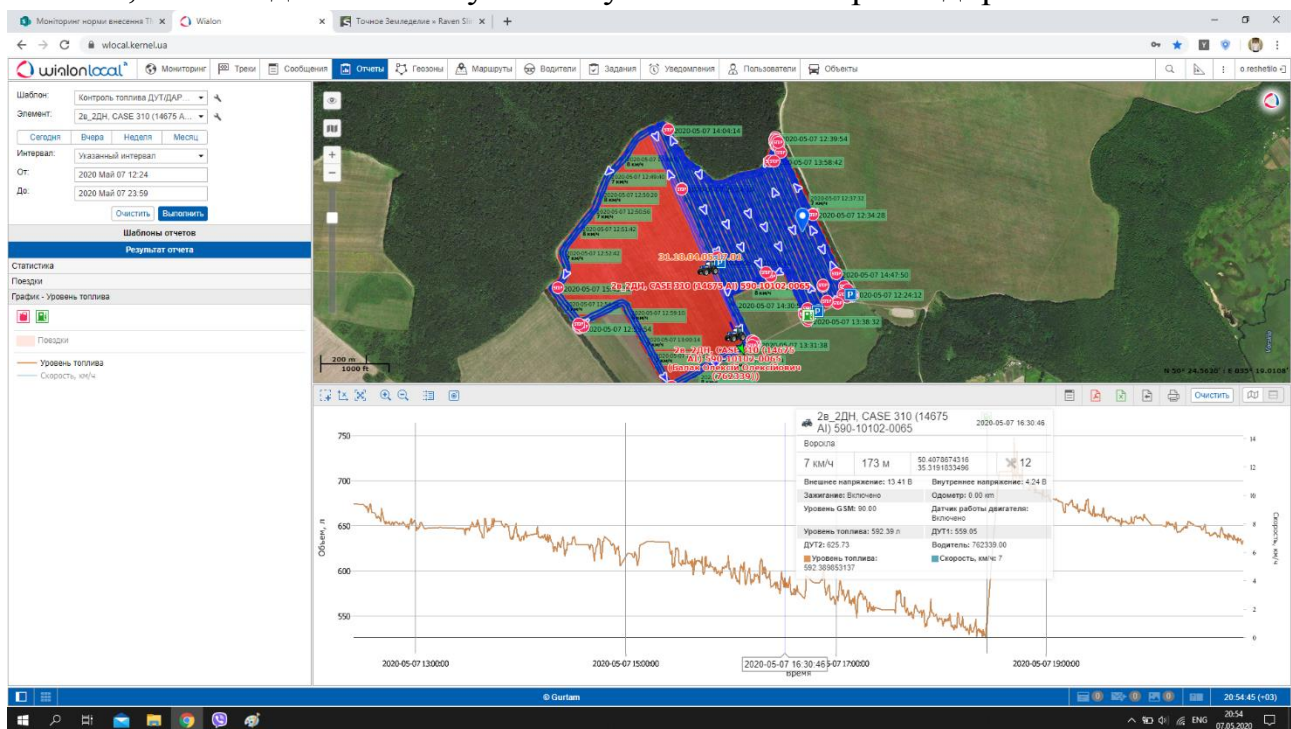
УДК 631

ВИКОРИСТАННЯ ПРОГРАМНОГО ПРОДУКТИ WIALON ДЛЯ ЗАБЕЗПЕЧЕННЯ ЕФЕКТИВНОСТІ ВИКОРИСТАННЯ ТЕХНІКИ

Решетіло О., магістрант, Зубко В.М., к.т.н., доцент
(Сумський національний аграрний університет)

Wialon – багатофункційна система GPS та ГЛОНАСС моніторингу аграрної техніки.

Сучасне агропідприємство, як наприклад КЕРНЕЛ, володіє великим автопарком, включаючи трактори, сільськогосподарські машини, збиральну техніку, вантажний транспорт, паливозаправники і т.д. Саме тут найчастіше мають місце розкрадання, нераціональне використання коштів виробництва та порушення технічних вимог до виконання тієї чи іншої роботи. Як правило, відбувається злив палива, виконання несанкціонованих сільськогосподарських робіт, порушення агровимог та режимів роботи сільськогосподарської техніки (рис 1). А це, в свою чергу, веде до перевитрати на паливо і обслуговування техніки, які складають значну частину загальних витрат підприємства.



Для скорочення витрат в умовах високої конкуренції та нестабільних цін на агропродукція, планування ремонту та сервісного обслуговування сільськогосподарської техніки, проведення планування загальновиробничих та загальногосподарських витрат сьогодні активно використовуються системи супутникового моніторингу сільськогосподарської техніки.

Незважаючи на те, що моніторинг в сільському господарстві дещо відрізняється від традиційного моніторингу транспорту – можливості Wialon істотно розширено напрямку агротелематіки.

За допомогою сучасних механізмів обробки даних Wialon, модуль «Агроконтроль» дозволяє детально описувати і зберігати особливості ділянок полів, на яких велися роботи в недавньому минулому.

Використання даного програмного продукту дозволяє дистанційно контролювати роботу техніки. При зупинці техніки сервісний інженер отримує повідомлення про зупинку техніки і зв'язується з оператором водіння (трактористом) для уточнення проблем простоювання техніки. При виникненні поломок це дозволяє зекономити час на їх усунення від 30 хв. до 2 год. часу. Проводиться автоматичний контроль витрати палива, що унеможливорює злив палива вкінці зміни. Паливо розраховано на конкретний режим роботи для конкретного трактора. Тому залишене паливо вкінці зміни або перевитрати пального говорять про недотримання агротехнологічних параметрів та режимів роботи техніки при виконанні технологічної операції. Створені карти поля унеможливають списування палива на переуцільнення ґрунтів, а перевитрати палива, пов'язана з роботою двигуна, дозволяє виявити проблеми на ранніх стадіях і зекономити кошти на ремонті двигуна.

Система відслідковує локацію роботи машинного агрегату. Оператор автоматичного водіння не має змоги використовувати аграрну техніку на невизначених полях або ділянках. При зміні траєкторії руху машинного агрегату сервісному інженеру відразу поступає автоматичне повідомлення.

Використання програмного продукту Wialon протягом 3 років показало свою ефективність при створенні сучасного аграрного бізнесу.

Це дозволило не лише зекономити кошти на паливо мастильних матеріалах та робочих сумішах і рідинах, але і підвищити дисциплінованість робітників, довговічність роботи тракторів в середньому на 8-10% та забезпечити підняття врожаю, в середньому на 5-7%.

Список літератури:

1. <https://wialon.in.ua/>.
2. <https://vc.ru/transport/58887-wialon-hosting-dlya-selskogo-hozyaystva>.
3. <https://overseer.ua/uk/product/programne-zabezpechennya/wialon-modul-agrokontrol/>.
4. <http://www.acg.in.ua/opisanie-programi-wialon/>.