

**В.В. Гуменюк, аспірантка\*\***

**Харківський національний аграрний університет ім. В.В. Докучаєва**

## **ОКРЕМІ ПИТАННЯ ЗАЛЕЖНОСТІ ЕФЕКТИВНОСТІ ВИКОРИСТАННЯ ЗЕМЛІ ВІД РОЗМІРІВ СІЛЬСЬКОГОСПОДАРСЬКИХ ПІДПРИЄМСТВ**

**Постановка проблеми.** Формування оптимальних розмірів виробництва є однією із основних умов ефективного функціонування сільськогосподарських підприємств в умовах ринкового середовища. На сьогоднішній день існує світова тенденція, яка показує, що в розвитку сільськогосподарських підприємств переважає концентрація виробництва. Її основою є техніко-економічні переваги, які має велике виробництво порівняно з дрібним, а саме: більш високий рівень продуктивності праці; менші витрати на одиницю продукції; більші можливості для зберігання та реалізації готової продукції. Проте збільшення розмірів підприємств та їх підрозділів не може бути безмежним адже виникає ряд проблем, які суттєво впливають на їх діяльність. На цьому етапі розвитку сільського господарства нашої держави це питання є досить актуальним.

**Аналіз останніх досліджень і публікацій.** Проблема ефективності використання землі розглядалася в роботах багатьох вчених, зокрема: М.М. Федорова, О.І. Гуторова, О.В. Ульяновка, Г.І. Грицаєнко, Ю.Д. Білик, І.Н. Буздалов, однак далеко не всі актуальні проблеми були висвітлені в цих працях. Подальшого дослідження потребує проблема впливу розміру підприємств на ефективність їх діяльності. Особливо з огляду на тенденції формування в сільському господарстві аграрних холдингів та загальну концентрацію виробництва.

**Мета.** Дослідження впливу розміру землекористування сільськогосподарських підприємств на рівень ефективності діяльності підприємств.

**Виклад основного матеріалу.** Про економічну ефективність використання землі судять на основі системи натуральних і вартісних показників. До натуральних показників належать: урожайність сільськогосподарських культур; виробництво окремих видів тваринницької

---

\*\* Науковий керівник – Д.В. Шиян, д-р екон. наук, професор

продукції на 100 га відповідних земельних угідь (продукцію скотарства і вівчарства розраховують на 100 га сільськогосподарських угідь, свинарства – на ріллю, птахівництва – на площу зернових). До вартісних показників належать: виробництво валової продукції в порівнянних цінах, товарної продукції в поточних цінах реалізації, чистої продукції і прибутку з розрахунку на гектар сільськогосподарських угідь. Нами було проведено дослідження, в якому ми визначили урожайність зернових та зернобобових культур, рентабельність рослинництва і тваринництва та величину прибутку на 1 гектар у різних за розміром сільськогосподарських підприємствах Харківської області.

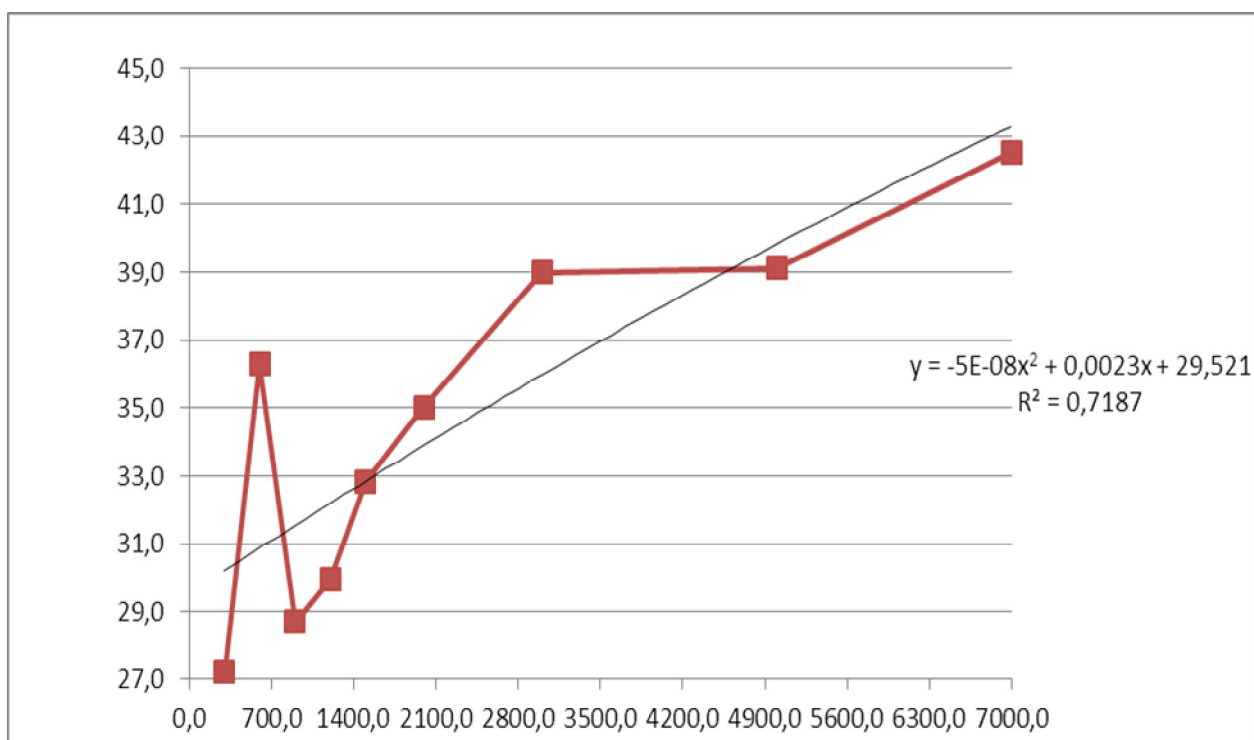
### **Групування підприємств Харківської області за площею сільськогосподарських угідь на 2011 р.**

Групи, га	Кількість підприємств	Урожайність, ц/га		Рентабельність, %		Прибуток на 1 га, грн
		зернові та зернобобові	соняшник	рослинництво	тваринництво	
до 300	48	27,2	17,7	-3,0	35,8	-289,2
300,1 - 600	69	36,3	23,2	36,5	18,2	1478,7
600,1 – 900	46	28,7	23,9	43,1	24,8	1102,5
900,1 - 1200	49	30,0	24,1	41,2	-13,7	1206,9
1200,1 - 1500	52	32,9	23,7	58,8	-21,1	1565,0
1500,1 – 2000	65	35,0	27,6	60,0	-7,3	1943,8
2000,1 3000	76	39,0	26,6	40,5	-13,8	1300,6
3000,1 – 5000	79	39,1	26,9	41,5	9,2	1513,5
5000,1 – 7000	29	42,5	27,5	36,3	-21,9	1340,7
більше 7000	24	36,7	23,6	26,3	-2,5	1113,0

Це дослідження було проведено шляхом статистичного групування сільськогосподарських підприємств різних за розміром сільськогосподарських угідь. Найменша середня урожайність зернових і зернобобових культур, а також соняшнику належить до першої групи з найменшим розміром сільськогосподарських угідь – до 300 га. Найвища середня урожайність основних сільськогосподарських культур виявилася у групі підприємств від 5000,1 га до 7000 га. Також ми визначили рівень рентабельності рослинництва в різних за розміром сільськогосподарських підприємствах. З отриманих даних можна зробити висновок, що найнижчий рівень рентабельності рослинництва, а також найнижча величина прибутку на 1 га належить першій групі підприємств – до 300 га.

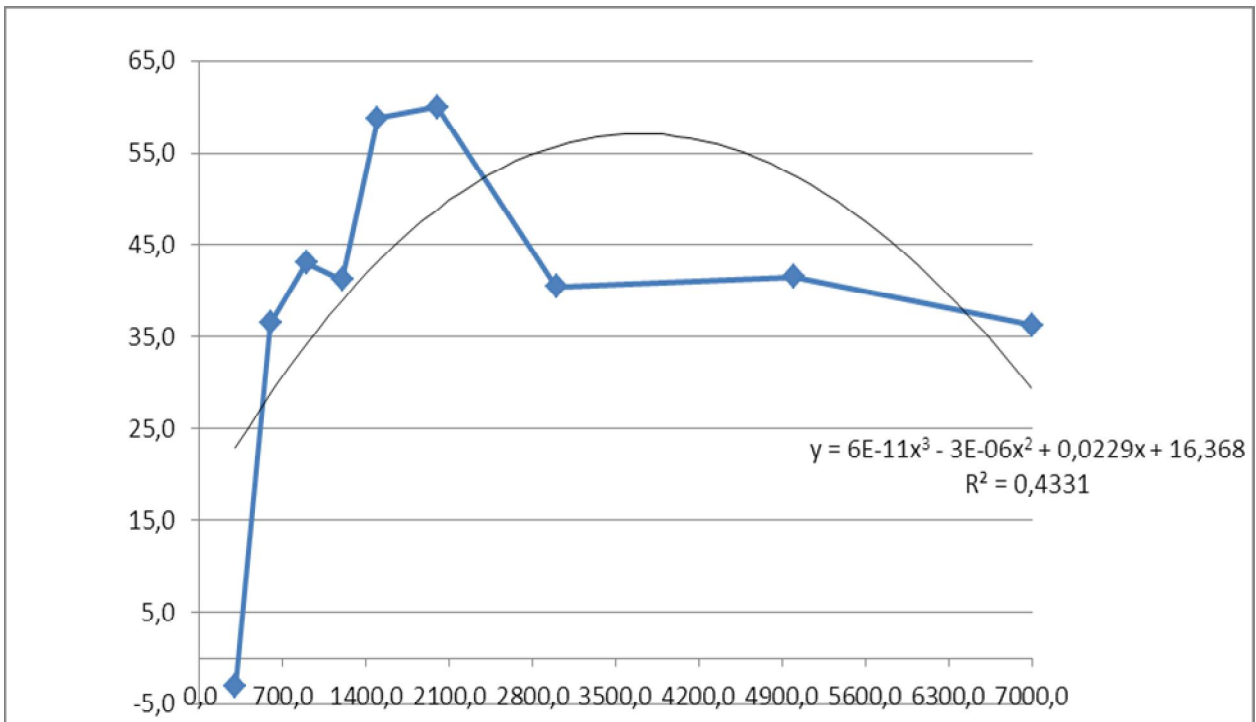
Найвищий рівень рентабельності рослинництва належить до групи з площею від 1500,1 га до 2000 га. З вищезазначених даних можна дійти висновку про залежність показників виробництва сільськогосподарських підприємств від їх розміру. Чим більший розмір сільськогосподарських підприємств, тим вищий рівень урожайності культури, на що вказують показники групи з площею від 5000,1 га до 7000 га.

Деяка інша тенденція прослідковується з рівнем рентабельності рослинництва – найвищий показник тут займає група з площею від 1500,1 га до 2000 га, а найнижчий – група до 300 га.

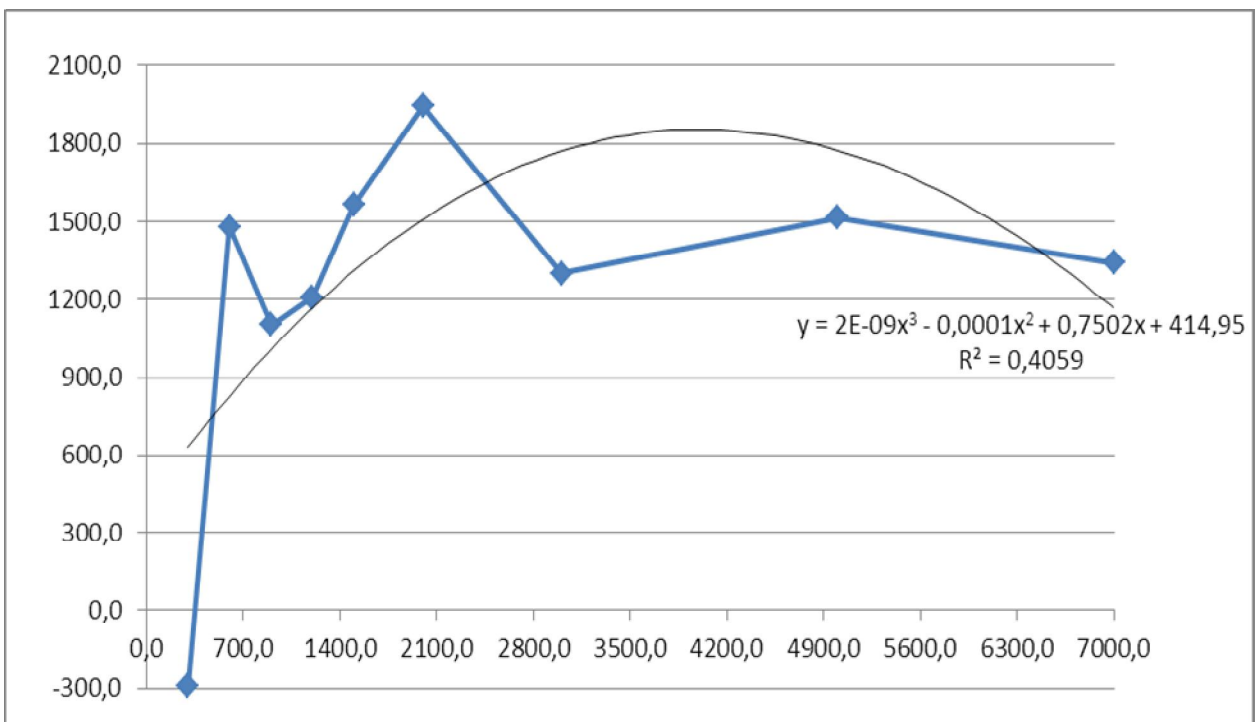


**Рис. 1. Залежність рівня урожайності зернових та зернобобових від площі сільськогосподарських підприємств Харківської області у 2011 р.**

Стосовно загальної величини прибутку на 1 га, то максимальний показник виявився у групі від 2000,1 га до 3000 га, проте загальна картина вказує на тенденцію зростання цього показника зі збільшенням площ сільськогосподарських підприємств.



**Рис. 2. Залежність рівня рентабельності рослинництва від площі сільськогосподарських угідь у підприємствах Харківської області у 2011 р.**



**Рис. 3. Залежність величини прибутку на 1 га сільськогосподарських угідь від розмірів земельної площі підприємств Харківської області у 2011 р.**

**Висновок.** Таким чином, ми маємо ситуацію коли урожайність зернових культур та соняшнику чітко зростає одночасно зі збільшенням розміру площ землекористувань. У той же час показники рентабельності та прибутку на 1 га мають чітко виражений максимум, зокрема по показнику рентабельності в галузі рослинництва найвищий показник фіксується у підприємств з площею сільськогосподарських угідь від 1500,1 до 2000 га, той же максимум фіксується і за величиною прибутку на 1 га в цій групі підприємств. На підставі цього можна припустити, що саме підприємства подібних розмірів у Харківській області були найбільш ефективними у 2011 р.

**Бібліографічний список:** 1. Березівський П.С. Інтенсифікація виробництва в сільськогосподарських підприємствах: теорія, оцінки, перспективи / П.С. Березівський, Н.П. Особа. – Львів, 2008. – С. 7–37.  
2. Бугуцький О.А. Аналіз економічної ефективності сільськогосподарського виробництва / О.А. Бугуцький. – К.: Урожай, 1976. – 264 с.  
3. Шиян В.Й. Економіка підприємства: навч. посібник / В.Й. Шиян, О.І. Гуторов та ін. // Харк. нац. аграр. ун-т ім. В.В. Докучаєва. – Х.: ХНАУ, 2011. – 149 с.

**Гуменюк В.В. Отдельные вопросы зависимости эффективности использования земли от размеров сельскохозяйственных предприятий.** В статье исследована зависимость эффективности использования земель от размеров сельскохозяйственных предприятий Харьковской области.

**Gumenjuk V. Separate questions of dependence of efficiency of the use of earth are from the sizes of agricultural enterprises.** The article researched the dependence of the efficiency of land use on the size of farms Kharkiv region.