

УДК 595.792 (575.4)

(с) 1994г. В.Л.ПЕРЕПЕЧАЕНКО

**НОВЫЙ РОД НАЕЗДНИКОВ-БРАКОНИД ТРИБЫ ALYSIINI (HYMENOPTERA:  
BRACONIDAE: ALYSIINAE) ИЗ ТУРКМЕНИСТАНА**

Широко открытая брахиальная ячейка в переднем крыле нового рода сближает его с родом *Asobara* Foerster. От которого он хорошо отличается коротким вторым отрезком радиальной жилки (рис.5,6,12), коротким вторым члеником жгутика усика (рис.3,10), широкими жвалами с высоким бортиком по их периметру (рис.2), крупной и короткой, треугольной (рис.12), треугольно-клиновидной (рис.5) или бобовидной (рис.6) птеростигмой, короткой радиальной ячейкой, короткими челюстными щупиками, лишь в 1,5-2 раза длиннее ширины жвал, яйцекладом, который выступает не более, чем на длину 5-го членика задней лапки.

Вероятно важным родоспецифическим признаком *Repetekalysia* gen. n. является характерная форма жвал, напоминающих миниатюрный ковш и отличающихся у описываемых ниже видов только размерами и окраской.

Выражаю искреннюю благодарность всем, кто оказал мне помощь в выполнении экспедиционной части данной работы. Прежде всего директору заповедника "Репетек" С.В.Вейсову, энтомологу заповедника В.Г.Каплину, заместителю директора Сюнт-Хасардагского заповедника О. Овезгельдыеву, орнитологу того же заповедника С.А. Букрееву, энтомологу Я. Мятлевскому (г. Вильнюс).

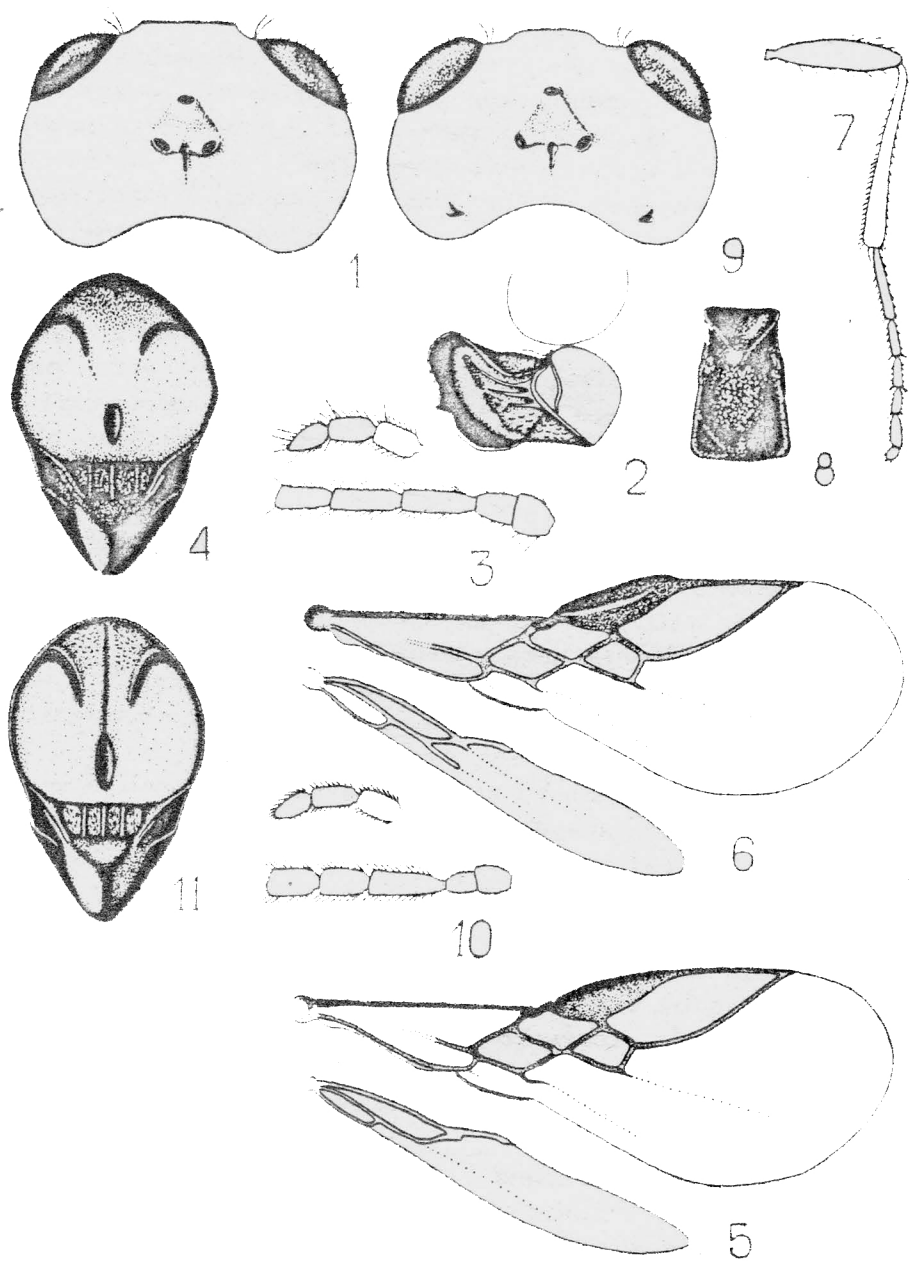
Типы описанных в статье таксонов хранятся на кафедре зоологии Донецкого университета.

*Repetekalysia Perepetchajenko*, gen. n.

(Рис. 1-12)

Типовой вид: *Repetekalysia kaplini* Perepetchajenko, sp. n.

Длина тела 1,5-2 мм. Голова слабопоперечная, ее длина по середине в 1,7 раза меньше ее ширины, за глазами расширенная. Голова в 1,3-1,4 раза шире груди. Виски в 1,5 раза длиннее поперечного диаметра глаз (рис. 1,9). Жвалы 3-х зубые, короткие, широкие. Первый зубец крупный, полукруглый, второй маленький, более менее острый, третий широко округленный. Боковой край первого и третьего зубцов образует острую и широкую кайму в виде бортика, расположенного под углом к плоскости жвалы (рис. 2). Челюстные щупики 6-ти члениковые, очень короткие, приблизительно в 1,5 раза длиннее ширины жвал. Усики 20-26-ти члениковые. Их длина равна длине тела. Основ-



ной членик очень маленький, сравнимый с поворотным или меньше его, сдавлен латерально, как и 1-й членик жгутика усика. 2-й членик жгутика в 1,1-1,5 раза короче 1-го, иногда равен ему. Голова гладкая, блестящая. Низ лица с длинными, торчащими вперед волосками. Длина груди в 1,4-1,5 раза больше ее высоты. Нотаули только на переднем крае среднеспинки глубокие, скульптурированные, на диске сглаженные или отсутствуют. Иногда их тонкие вдавления доходят до предщитиковой ямки. Предщитиковая ямка более менее удлиненная, внутри скульптурированная. На переднем крае среднеспинки, между вдавлениями нотаулей, развита короткая, продольная, скульптурированная бороздка (рис. 4). Или она вдоль всей среднеспинки доходит до предщитиковой ямки и сливается с ней (рис. 11). Предщитиковое вдавление скульптурированное, с продольными киями, иногда они неясные. Стернаули скульптурированные, хорошо развиты. Заднешитик с небольшим зубчиком. Тело на большей части гладкое, блестящее. Переднегрудь, верх боков среднегруды, передний край среднеспинки обычно зернисто скульптурированные. Передние крылья нормально развитые (рис. 5, 6, 12). Птеростигма крупная, короткая, у самок треугольно-клиновидная. Радиальная жилка отходит перед ее серединой. Радиальная ячейка очень короткая, далеко не достигает вершины крыла. 1-й отрезок радиальной жилки короткий, иногда точковидный. 2-й отрезок радиальной жилки короче 1-й радиомедиальной жилки. Возвратная жилка антефуркальная. Брахиальная ячейка отсутствует. Вершинный отрезок кубитальной жилки почти выпрямлен. Длина заднего бедра в 4-4,5 раза больше его ширины (рис. 7). Брюшко сдавлено дорсо-вентрально. 1-й тергум в базальной трети с двумя сходящимися киями, по бокам от них с дорсале, слабо расширенный к вершине, скульптурированный (рис. 8). За первым тергумом брюшко гладкое. Яйцеклад короткий, едва выступает, слегка загнут кверху. Тело черно-коричневое, жвалы красновато-коричневые или коричневатожелтые, ноги более менее затемненные. Глаза в очень коротких, плохо различимых волосках. Иногда голова сверху, сзади глаз, с глубокими точковидными или косыми вдавлениями (рис. 9).

Половой диморфизм. Самцы отличаются от самок более широкой и сильнее склеротизированной птеростигмой. При этом ширина жилок у обоих полов остается одинаковой, кроме чуть более широких у самцов метакарпа, основания третьего отрезка радиальной жилки и нервуло-са. Усики самцов с большим числом члеников (на 3 членика), тоньше, длиннее. Самцы имеют более темную окраску тела, до смоляно-черной.

Рис. 1-11. Детали строения *R. kaplini* sp.n. и *R. sulcata* sp.n.  
*R. kaplini* sp.n.: 1 - голова; 2 - жвала; 3 - основание и вершина усика; 4 - среднеспинка; 5 - крылья; 6 - крылья; 7 - задняя нога; 8 - 1-й тергум брюшка. *R. sulcata* sp.n.: 9 - голова; 10 - основание и вершина усика; 11 - среднеспинка.

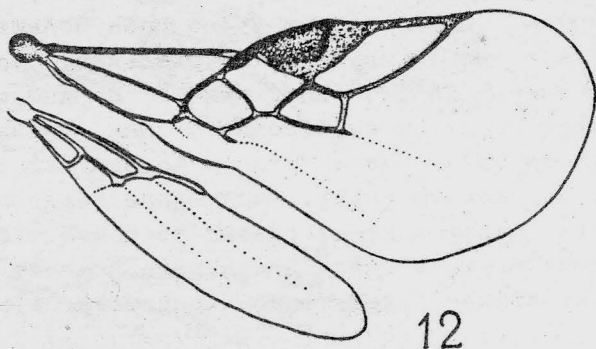


Рис.12. Крылья *R. sulcata* sp. n.

Самки Темно-коричневые, ноги светлее, 2-й тергум брюшка и основание жгутика усика у них желтовато-коричневые.

Определительная таблица видов *Repetekalysia* gen. n.

1(2). Крылья узкие. Длина передних в 2,6-2,8 раза больше их наибольшей ширины (промер перпендикулярно переднему краю крыла). Длина задних в 5,8-6 раз больше их наибольшей ширины. Возвратная жилка слабо антефуркальная, удалена от 2-й радиомедиальной ячейки на 1/5 своей длины. Среднеспинка на переднем крае с короткой продольной бороздкой между вдавлениями нотаулей, на диске гладкая. Глаза небольшие, слабо выпуклые, сверху и снизу равномерно суженные. Расстояние между задними глазками почти в 3 раза меньше расстояния от глазка до глаза. Усики 23-26-ти члениковые. 1-й членик жгутика усика в 161 раз длиннее 2-го. Жвалы красновато-коричневые. Верхняя губа коричневато-желтая. 1,9-2мм.....  
.....*R. kaplini* sp. n.

2(1). Крылья широкие. Длина передних в 2,3 раза больше их наибольшей ширины. Длина задних в 4,5 раза больше их наибольшей ширины. Возвратная жилка сильно антефуркальная, удалена от 2-й радиомедиальной ячейки на 1/3 своей длины. На диске среднеспинки, от предщитиковой ямки до ее переднего края, развита длинная скульптированная бороздка. Глаза крупнее, более выпуклые, широко округленные сверху и суженные книзу. Расстояние между задними глазками в 2 раза меньше расстояния от глазка до глаза. Усики 20-21 члениковые. 1-й членик жгутика усика в 1,5 раза длиннее 2-го. Жвалы коричневатожелтые. Верхняя губа темно-коричневая. 1,5 мм (♂!).....  
.....*R. sulcata* sp. n.

*Repetekalysia kaplini* Perepetchajenko, sp. n.

(Рис. 1 - 8)

Голотип: ♀, Юго-Восточные Каракумы, Туркменистан, Лебапский велаят, заповедник "Репетек", 8.04.1993 (В.Перепечаенко).

Паратипы: 1♀♂, там же, тогда же.

Типовое местонахождение: Юго-Восточные Каракумы, Туркменистан, заповедник "Репетек".

Голотип, ♀, длина тела 1,9 мм, переднего крыла 1,9 мм.

Голова. Усики 23 члениковые. Длина 2-го членика жгутика усика в 3,5 раза больше его ширины. Начиная с 3-го членика жгутика усики слегка утолщаются к вершинной трети. Здесь длина члеников в 1,6 раза больше их ширины. Последний членик конусовидный, острый, только со щетинками, без шипика. Голова в 1,3 раза шире груди.

Грудь. Длина груди в 1,5 раза больше ее высоты. Зубчик на заднещитике слабый. Посредине скульптура более менее широко отглаженная.

Крылья. Переднее крыло: длина птеростигмы в 3,5 раза больше ее ширины. Она слегка длиннее переднего края радиальной ячейки. 1-й отрезок радиальной жилки в 3,5 раза короче ширины птеростигмы,

2-й отрезок в 1,1 раза короче 1-й радиомедиальной жилки, в 5 раз короче 3-го отрезка радиальной жилки. Жилки крыла и стигма коричневые, полупрозрачные. Птеростигма скульптурированная. В заднем крыле развит сильно десклеротизованный, но явственный вершинный отрезок кубитальной жилки. Возвратная жилка не развита, нет даже следа.

Ноги. Задние ноги длинные, тонкие. Длина заднего бедра в 4,5 раза больше его ширины. Задние лапки в 1,1 раза длиннее голеней. 5-й членик лапки равен 3-му. Коготки очень маленькие. Все тазики темнее, чем остальные части ног.

Брюшко. 1-й тергум сильно выпуклый, зернисто скульптурированный, посередине с продольным валиком. Его длина в 1,5 раза больше ширины на его вершине. Выпуклое поле на вершине тергума полукруглое. Яйцеклад выступает приблизительно на длину 5-го членика задней лапки.

Самец. Голова в 1,4 раза шире груди. В передней трети среднеспинка с поперечным глубоким вдавлением. Длина птеростигмы в 3 раза больше ее ширины.

Остальные признаки вида в описании рода и определительной таблице видов.

Вид назван именем Владимира Григорьевича Каплина, известного энтомолога, внесшего большой вклад в изучение уникальных биоценозов пустынь Средней Азии.

*Repetekalysia sulcata Perepetchajenko, sp. n.*

(Рис. 9 - 12)

Голотип: ♂, Юго-Восточные Каракумы, Туркменистан, Лебапский велаят, заповедник "Репетек", 8.04.1993 (В.Перепечаенко).

Паратип: 1♂, Юго-Западный Копетдаг, Туркменистан, Сумбар-Чандырское междуречье, хребет Монжуклы, 10 км С аула Аг, ущелье Алтытагдан, 29.04.1993 (В.Перепечаенко) (у паратипа сильно повреждены крылья, лапки, щупики. Один усик отсутствует, из 20-ти члеников второго осталось 17).

Типовое местонахождение: Юго-Восточные Каракумы, Туркменистан, заповедник "Репетек".

Голотип, ♂, длина тела 1,5 мм, переднего крыла 1,7 мм.

Голова. Усики 21 члениковые, в средней части утолщенные, к основанию слабо суженные. Длина 2-го членика жгутика усика в 2,1 раза, 10-го в 1,8 раза, предвершинных члеников в 2 раза больше их ширины. Последний членик конусовидный, на вершине округленный, без шипика. Голова в 1,3 раза шире груди. Лицо и наличник мягко зернисто скульптурированные, блестящие.

Грудь. Длина груди в 1,4 раза больше ее высоты. Зубчик заднещитика хорошо развитый. Проподеум в передней трети с двумя гладкими площадками по бокам от его середины. В остальной части матовый, очень тонко поперечно- и зернисто-морщинистый.

Крылья. Переднее крыло: птеростигма крупная, короткая, ее длина в 2,5 раза больше ширины, в 1,5 раза больше длины переднего края радиальной ячейки. 1-й отрезок радиальной ячейки очень короткий, почти точковидный (у паратипа 2-й отрезок радиальной жилки и 1-я радиомедиальная жилка вместе выходят из одной точки птеростигмы). 2-й отрезок радиальной жилки в 1,3 раза короче 1-й радиомедиальной жилки, в 3,7 раза короче 3-го отрезка радиуса. Птеростигма более темная, скульптурированная, жилки светло-коричневые, полупрозрачные. Метакарп слегка расширен. В заднем крыле есть слабый след возвратной жилки.

Ноги. Задние лапки немного длиннее голеней, 5-й членик лапки немного длиннее 3-го. Коготки маленькие. Ноги сильно затемненные.

Брюшко. 1-й тергум слабо выпуклый, скульптурированный. Его длина приблизительно в 1,5 раза больше его ширины на вершине.

Тело смоляно-черное. Остальные признаки вида в описании рода и определительной таблице видов.

Самка неизвестна.

Донецкий государственный  
университет

V. L. PEREPECHAYENKO

**A NEW GENUS BRACONIDS OF THE TRIBE ALYSIINI (HYMENOPTERA:  
BRACONIDAE: ALYSIINAE) FROM THE TURKMENISTAN**

*Donetsk State University*

**S u m m a r y**

It is a description of a new for the science genus *Repetekalysia* gen. n. and two new species: *R. kaplini* sp. n. (type species) and *R. sulcata* sp. n. from the South-East Karakumy and South-West Kopetdagh of the Turkmenistan.