

*автор делает акцент на западный опыт развития розничной торговли, представляя его, как передовой пример в данной области. В первую очередь, пример Запада интересен для отрасли торговли в России в сфере маркетинга, где с помощью технологий бенчмаркинга возможно достижение нового качественного уровня.*

**Ключевые слова:** *розничная торговля, торговля, проблемы, торговые сети, маркетинг, категорийный менеджмент.*

**Sukhostav E.V. Problems of development of retail trade in Russia**

*This article analyzes the problems of development of retail trade in Russia. Based on the study of literature the author highlights the main problems of the Russian retail areas, as well as their components, the solution of which will lead to more efficient growth of each outlet in particular and the industry as a whole. The author focuses on the experience of Western retailers, presenting it as a good example in this area. First of all, the example of the West interesting for industry trade in Russia in the field of marketing, where with the help of technology benchmarking is possible to achieve a new qualitative level.*

**Keywords:** *retail trade, trade, problems, trade networks marketing, category management.*

*Рецензент – Козлова О.А., д.э.н., профессор*

**УДК 631.115:338.432**

**АНАЛІЗ СУЧАСНОГО СТАНУ ТА ПРІОРИТЕТНІ  
НАПРЯМИ РОЗВИТКУ АГРАРНОГО ВИРОБНИЦТВА  
В ПОЛТАВСЬКІЙ ОБЛАСТІ**

**ТРУШИНА А.Ю., АСПИРАНТ,  
ПОЛТАВСЬКА ДЕРЖАВНА АГРАРНА АКАДЕМІЯ**

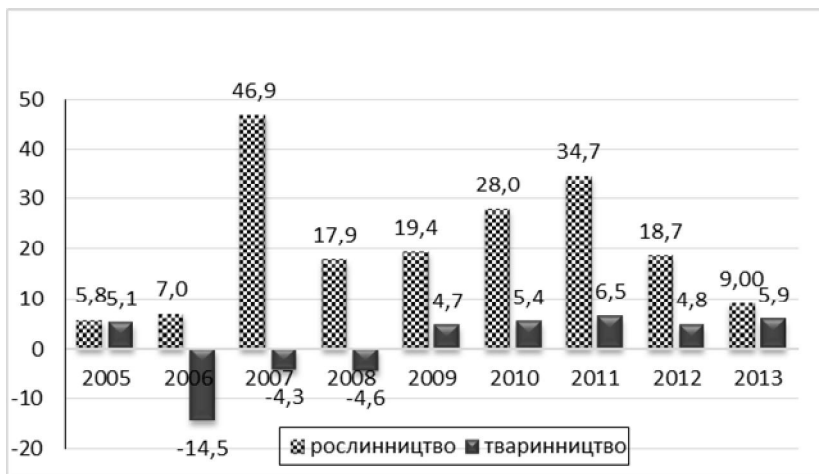
**Постановка проблеми у загальному вигляді.** У сучасних умовах рівень розвитку аграрного сектору економіки України в першу чергу визначається розвитком галузі рослинництва і тваринництва. Галузь рослинництва являє собою важливу підсистему сільського господарства, яка виробляє товарну продукцію та слугує базою для розвитку тваринництва. Від ефективності виробництва рослинницької продукції залежить як наповнення ринку продовольством рослинного походження, так і забезпечення кормової бази для тваринницької галузі. Нажаль, виробництво продукції тваринництва в аграрних підприємствах забезпечує лише мінімальний ефект, що пов'язано, передусім, з технологічними особливостями вирощування худоби та птиці. Тому галузь в основному орієнтована на задоволення потреб

внутрішнього ринку у продуктах тваринного походження [2].

**Аналіз останніх досліджень і публікацій.** Дослідженням даної проблеми присвячені праці вітчизняних науковців і практиків, зокрема В. Я. Амбросова, Ю. П. Воскобійника, С. І. Дем'яненка, В. Я. Месель-Веселяка, В. Я. Плаксієнка, П. Т. Саблука, О. Г. Шпикуляка, О. М. Шпичака та інших.

**Формулювання цілей статті** – дослідити сучасний стан аграрного виробництва в Полтавській області, а також виявити напрями його розвитку.

**Виклад основного матеріалу.** Полтавська область належить до областей України із достатньо високим рівнем розвитку сільськогосподарського виробництва. За даними головного управління статистики в Полтавській області, у 2013 році частка продукції рослинництва в структурі валової продукції аграрних підприємств становила 76,6 %, тваринництва – 23,4 % [7]. Аналіз рівня рентабельності продукції рослинництва та тваринництва у сільськогосподарських підприємствах Полтавської області за 2005-2013 рр. свідчить про досі невисокий рівень прибутковості тваринницької продукції, адже галузь, починаючи з 2009 р. стає рентабельною внаслідок прийняття заходів щодо державної підтримки виробників. Ця рентабельність забезпечується виробництвом лише трьох видів продукції, зокрема, молока, м'яса і яєць.



**Рис. 1.** Рівень рентабельності виробництва продукції рослинництва і тваринництва у сільськогосподарських підприємствах Полтавської області

На сьогодні, основну частку прибутків аграрні підприємства області отримують від галузі рослинництва, основою якої є виробництво зернових та зернобобових культур, цукрового буряка та ін. У 2014 році аграрними підприємствами Полтавської області вироблено 4820 тис. т зерна, що на 14,5 % менше, ніж у 2013 році. Така зміна зумовлена, як зниженням урожайності зернових культур (на 5,1 ц з 1 га, або на 9,1 %), так і зменшенням зібраної площі (на 60,6 тис. га, або на 6,0 %) [3]. Основними виробниками зернових культур є Гадяцький, Лохвицький, Миргородський райони. Середня урожайність зернових на Полтавщині у 2014 р. становила 50,8 ц / га (рис. 2).



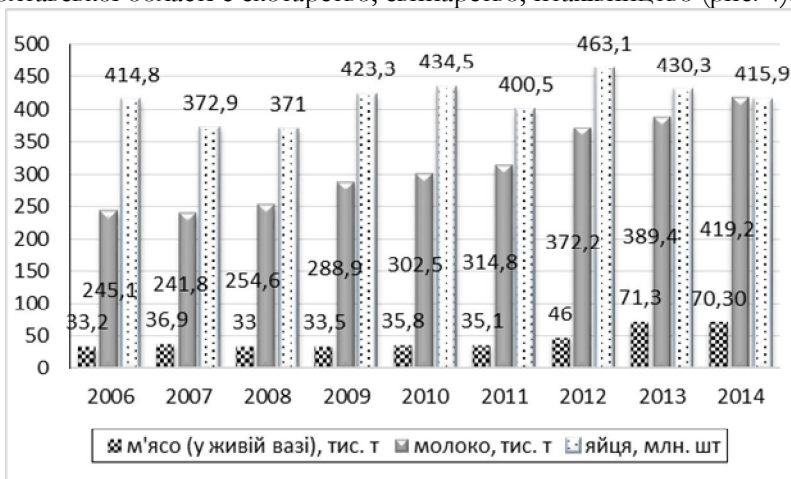
**Рис. 2. Динаміка виробництва зернових культур у Полтавській області**

Виробництво технічних культур на Полтавщині представлено вирощуванням цукрового буряка, сої та соняшника. Валовий збір цукрових буряків у 2014 р. 1740,0 тис. т, а середня врожайність становила 439 ц/га. Виробництво цукрових буряків порівняно з 2013 р. збільшилося на 12,5 % за рахунок збільшення площі збирання (на 8,3 тис. га, або на 26,6 %), у т. ч. аграрними підприємствами вироблено 1647,5 тис. т (на 24,7 % більше), у середньому по 444 ц з 1 га (у 2013 р. – 518 ц з 1 га). До районів з найбільшою врожайністю цукрових буряків належать Диканський, Шипацький, Глобинський, Хорольський райони (рис. 3).



**Рис. 3. Динаміка виробництва цукрових буряків у Полтавській області**

Тваринництво Полтавської області сформувалося під впливом сприятливих природних та економічних умов для розвитку кормової бази, потреб населення в продукції тваринництва, територіального поділу праці та посилення міжрайонної функції області у виробництві тваринницької продукції. Основними галузями тваринництва Полтавської області є скотарство, свинарство, птахівництво (рис. 4).



**Рис. 4. Динаміка виробництва продукції тваринництва у Полтавській області**

У 2015 році за даними ННЦ «Інституту аграрної економіки» прогнозується подальше зростання обсягів виробництва продукції тваринництва. За оптимістичним варіантом виробництво валової продукції тваринництва може зрости на 4,3, за середнім – на 2,8 % [1].

Вагомим показником ефективності діяльності аграрних підприємств є витрати на виробництво сільськогосподарської продукції, що формують собівартість продукції (виробничу та повну).

Таблиця 1

**Динаміка структури витрат на виробництво сільськогосподарської продукції, %**

Елементи витрат	2011 р.		2012 р.		2013 р.		2011 р. до 2013 р. (+,-)	
	Рослинництво	Тваринництво	Рослинництво	Тваринництво	Рослинництво	Тваринництво	Рослинництво	Тваринництво
Витрати на оплату праці	7,1	16,0	6,3	15,2	6,5	13,4	-0,6	-2,6
Відрахування на соціальні заходи	2,5	5,9	2,4	5,6	2,4	4,9	-0,1	-1,0
Матеріальні витрати на	<u>66,5</u> 100,0	<u>68,0</u> 100,0	<u>63,4</u> 100,0	<u>69,3</u> 100,0	<u>62,5</u> 100,0	<u>70,5</u> 100,0	-4,0	+2,5
насення і посадковий матеріал	18,3	x	19,6	x	21,9	x	+3,6	x
корми	x	74,4	x	74,0	x	76,9	x	+2,5
ін. с.г. продукцію	0,9	1,9	0,8	1,6	0,8	1,5	-0,1	-0,4
мінеральні добрива	23,7	x	23,6	x	21,5	x	-2,2	x
нафтопродукти	18,5	5,7	16,6	4,6	17,1	4,0	-1,4	-1,7
електроенергію	0,9	4,2	0,9	4,2	0,9	3,8	0	-0,4
паливо	1,3	1	0,7	1,3	1,9	0,9	+0,6	-0,1
запчастини, ремонтні і будівельні матеріали	8,6	5,2	8,3	4,8	7,9	4,2	-0,7	-1,0
оплату послуг і робіт, виконаних сторонніми організаціями	27,8	7,6	29,5	9,5	28,0	8,7	+0,2	+1,1
Амортизація основних засобів	3,7	3,4	3,9	3,6	4,0	4,0	+0,3	+0,6
Інші витрати	<u>20,2</u> 100,0	<u>6,7</u> 100,0	<u>24</u> 100,0	<u>6,3</u> 100,0	<u>24,6</u> 100,0	<u>7,2</u> 100,0	+4,4	+0,5
Усього витрати	100,0	100,0	100,0	100,0	100,0	100,0	x	x

Протягом досліджуваного періоду 2011-2013 рр. найбільшу питому вагу у структурі витрат галузі тваринництва займають витрати на корми, що змінюються в межах від 74,4 % до 76,9 %, витрати на оплату праці (від 16,0 % до 13,4 %) та інші витрати. Найбільшу частку витрат галузі рослинництва займають витрати на оплату послуг і робіт, виконаних сторонніми організаціями (від 27,8 % до 28,0 %), мінеральні добрива (від 21,5 % до 23,7 %), інші витрати, а також насіння і посадковий матеріал [7]. Такі витрати з точки зору їх подальшого зменшення та реструктуризації, є напрямом удосконалення механізму ціноутворення та підвищення ефективності щодо виробництва сільськогосподарської продукції в аграрних підприємствах Полтавської області.

**Висновки.** В українському суспільстві ще не утвердилося розуміння особливої ролі сільського господарства, необхідності забезпечення пріоритетності його розвитку як соціально значимої галузі. Пріоритетними напрямами розвитку виробництва у Полтавській області мають стати:

- збільшення обсягів виробництва сільськогосподарської продукції для доведення рівня споживання населенням харчових продуктів до науково обґрунтованих норм;
- створення збалансованої кормової бази для тваринництва шляхом збільшення виробництва кормових культур, а також сировинної бази для біоенергетики;
- подальше зміцнення племінної бази м'ясного та молочного скотарства;
- максимальна біологізація системи внесення добрив шляхом раціонального використання і виробництва органічних добрив та дотримання науково обґрунтованих сівозмін.

### **Література.**

1. Виробництво сільськогосподарської продукції в Україні та її собівартість і дохідність в сільськогосподарських підприємствах (розрахункова за 2014 р. і прогноз на 2015 р.) (січень 2015 р.) / [Лупенко Ю.О., Месель-Веселяк В.Я., Грищенко О.Ю., Душко М.П.] ; за ред. Ю.О. Лупенка, В.Я. Месель-Веселяка. - К. : ННЦ «ІАЕ», 2015. -К. : ННЦ «ІАЕ», 2015. - 56 с.

2. Витрати та ефективність виробництва продукції в сільськогосподарських підприємствах (моніторинг) / [Шпичак О.М., Воскобійник Ю.П., Шпикуляк О.Г. та ін.] ; за ред. Ю.П. Воскобійника. – К. : ННЦ ІАЕ, 2013. – 440 с.

3. Експрес-випуск. Стан сільського господарства області за 2014 рік [Електронний ресурс]. – Режим доступу : <http://www.poltavastat.gov.ua/>.

4. Поточна кон'юнктура і прогноз ринків сільськогосподарської продукції та продовольства в Україні на 2014/15 маркетинговий рік / [О.М. Шпичак, О.В. Боднар, С.В. Геваза та ін.] ; за ред. О.М. Шпичака. – К. : ННЦ «ІАЕ», 2014. – Вип. 21. – 232 с.

5. Статистичний щорічник Полтавської області за 2011 р. [Текст] / за ред. Л.В. Калашник. – Полтава : Головне управління статистики у Полтавській області, 2012. – 409 с.

6. Статистичний щорічник Полтавської області за 2012 р. [Текст] / за ред. Л.В. Калашник. – Полтава : Головне управління статистики у Полтавській області, 2013. – 400 с.

7. Статистичний щорічник Полтавської області за 2013 р. [Текст] / за ред. Л.В. Калашник. – Полтава : Головне управління статистики у Полтавській області, 2014. – 386 с.

8. Стратегічні напрями розвитку сільського господарства України на період до 2020 року / за ред. Ю.О. Лупенка, В.Я. Месель-Веселяка. – К. : ННЦ «ІАЕ», 2012. – 182 с.

### **Трушина А. Ю. Аналіз сучасного стану та пріоритетні напрями розвитку аграрного виробництва в Полтавській області**

*У статті досліджено сучасний стан аграрного виробництва в Полтавській області, зокрема, проаналізовано рівень рентабельності продукції рослинництва та тваринництва, динаміку й тенденції виробництва найбільш рентабельних видів сільськогосподарської продукції, досліджено урожайність основних видів продукції рослинництва. Розглянуті питання щодо підвищення ефективності діяльності аграрних підприємств Полтавської області за рахунок оптимізації структури витрат на виробництво сільськогосподарської продукції. Визначено пріоритетні напрями розвитку аграрного виробництва у Полтавській області в сучасних умовах ринкового розвитку.*

**Ключові слова:** економіка, аграрний сектор, виробництво, галузь, підприємство.

### **Трушина А. Ю. Анализ нынешнего состояния и приоритетные направления развития аграрного производства в Полтавской области**

*В статье исследовано нынешнее состояние аграрного производства в Полтавской области, в частности, проанализирован уровень рентабельности продукции растениеводства и животноводства, динамика и тенденции производства наиболее рентабельных видов сельскохозяйственной продукции, исследована урожайность основных видов продукции растениеводства. Рассмотрены вопросы повышения эффективности деятельности аграрных предприятий Полтавской области за счет оптимизации структуры затрат на производство сельскохозяйственной продукции. Определены приоритетные направления развития аграрного производства в Полтавской области в нынешних условиях рыночного развития.*

**Ключевые слова:** экономика, аграрный сектор, производство, отрасль, предприятие.

**Trushyna A. Yu. Analysis of current state and priorities for the development of agricultural production in the Poltava region**

*In the article are researching the current state of agricultural production in the Poltava region, in particular, analyzed the crop and livestock production profitability, dynamics and trends in the most profitable agricultural products production of main plant products investigated yields. Considered the efficiency improving of agricultural enterprises in Poltava region problems by optimizing the agricultural production cost structure. Identified priority areas for the agricultural production development in the Poltava region in the current environment of market development.*

**Keywords:** *economy, agriculture, manufacturing, industry, enterprise.*

**Рецензент** – Гляксінко В.Я., д.е.н., професор

УДК 332.133

**РЕГІОНАЛЬНІ АСПЕКТИ ФОРМУВАННЯ  
І ВИКОРИСТАННЯ ТРУДОВОГО ПОТЕНЦІАЛУ**

**УЖВА А.М., К.Е.Н., ДОЦЕНТ,  
МИКОЛАЇВСЬКИЙ НАЦІОНАЛЬНИЙ УНІВЕРСИТЕТ  
ІМЕНІ В.О. СУХОМАЙНСЬКОГО**

**Постановка проблеми у загальному вигляді.** Трудовий потенціал являє собою інтегральну сукупність можливостей населення до економічної активності як суб'єктів трудової діяльності. Для соціально-економічного розвитку України важливою є проблема збереження і зміцнення трудового потенціалу. В умовах сьогодення українське село втратило свою привабливість для проживання, роботи і розвитку особистості. Така ситуація стала наслідком невдалих економічних реформ, демографічної та економічної кризи.

Економічна криза в Україні спонукала до закриття або призушення роботи значної кількості підприємств провідних галузей сільськогосподарського виробництва, скорочення працівників аграрної сфери і, як наслідок, до зростання рівня сільського безробіття. Це негативно впливає на економічний стан держави, не сприяє зростанню ВВП та нарощенню експорту виробленої сільськогосподарської продукції. Внаслідок трансформації системи соціально-економічних відносин і поведінки сільського населення зазнало значних змін середовище трудової діяльності на селі.

**Аналіз останніх досліджень і публікацій.** Проблеми формування та використання трудового потенціалу висвітлені в