

АВТОДВОР

№7(100)

2 0 1 1
ти ра ж
но ме ра
3 2 0 0 0 з к з

ПОМОЩНИК ГЛАВНОГО ИНЖЕНЕРА

СПІЛЬНЕ ВИДАННЯ ТОВ «АВТОДВІР ТОРГІВЕЛЬНИЙ ДІМ» І ЦЕНТРУ ДОРАДЧОЇ СЛУЖБИ ХНТУСГ ім. П. Василенка

ОБЛАДНАННЯ Тракторів

T-150K, T-150, T-156, ХТЗ-120/121,
ХТЗ-160/161/163, ХТЗ-17021,
ХТЗ-17221, K-700, K-701,
K-702M, Stalova Wola, ДТ-75



двигунами
ММЗ та ЯМЗ



150 к.с.
250 к.с.
ММЗ



180 к.с.
300 к.с.
ЯМЗ

1. ДОСТУПНА ЦІНА та ВИСОКА ЯКІСТЬ.
2. ЕКОНОМІЯ ПАЛИВА 15-20% у порівнянні із ЯМЗ.
3. ВЕЛИКА ПОТУЖНІСТЬ 210 та 250 к.с.
4. ДВИГУН РЯДНИЙ - ЗМЕНШЕНА ВІБРАЦІЯ та ШУМ.
5. ДВОСТУПЕНЕВА СИСТЕМА ОЧИСТКИ ПОВІТРЯ.

ТОВ «АВТОДВІР ТОРГІВЕЛЬНИЙ ДІМ» м.Харків, (057) 715-45-55, (050) 323-80-99, (050) 514-36-04, (050) 301-28-35
м. Одеса (050) 323-80-99, м. Вінниця (050) 301-28-35, м. Березівка (04856) 2-16-67, м.Тернопіль (050) 302-77-78,
м. Сімферополь (050) 514-36-04, м. Київ (050) 302-77-78, м. Кременець (050) 301-28-35, м. Черкаси (050) 514-36-04,
м. Мелітополь (050) 514-36-04, м. Миколаїв (050) 323-80-99, м. Суми, м. Конотоп (050) 514-36-04

ДОСТАВКА та РОБОТИ по обладнанню у Вашому господарстві avtodvor.com.ua

ОБЛАДНАННЯ Комбайнів

ДОН-1500, ДОН-1200, ДОН-680,
КСК-100, КС-6Б, МПУ-150,
ПОЛІССЯ, ХЕРСОНЕЦЬ,
НИВА СК-5, СЛАВУТИЧ КЗС-9,
Z-350, TOPLINER 4065/4075,
MARAL E-281, BIZON 110/58/56
NEW HOLLAND 1550/66,
JUAGUAR 682, J.DEERE,
M.FERGUSON MF-34/36/38/40,
DOMINATOR 105/106/108/204,
FORTSCHRITT 516/517/524



двигунами
ММЗ та ЯМЗ



250 к.с.
ММЗ

Д-262.2S2
(250 к.с.)
Д-260.4
(210 к.с.)
Д-260.1
(150 к.с.)



240 к.с.
ЯМЗ

СЧЕТЧИКИ ТОПЛИВА

официальный представитель швейцарского завода

aqua
metro

ОРИОН



(067) 411-15-12
(044) 332-19-67
(0412) 55-21-10
www.vzo.com.ua
orion@vzo.com.ua

ПОРА ЭКОНОМИТЬ!!!

ООО ПКП ФОРСАЖ

запчасти к тракторам

Т-150

от официального диллера
ОАО «ХТЗ», ОАО «ЛКМЗ»,
ОАО «СРЗ»

РЕМОНТ

КПП на Т-150, К-700,
редукторов ВОМ, ГУР,
главных передач
с доставкой в регионы
под заказ

г. Харьков, ул. Каштановая, 29
тел. (057) 775-79-42, 775-79-44,
775-79-46, www.forsaj.com.ua

м.Тернопіль
(050) 634-01-56,
м. Одеса
(050) 404-00-89,
м. Миколаїв
(050) 109-44-47,
м. Мелітополь
(098) 397-63-41,
м. Конотоп
(050) 404-00-89,
м. Черкаси
(050) 109-44-47,
м. Донецьк
(098) 397-63-41,
м. Київ
(050) 109-44-47

РЕМОНТ

с доставкой

КПП Т-150, Т-150К

двигунів ЯМЗ, ММЗ

ТОВ «АВТОДВІР ТОРГІВЕЛЬНИЙ ДІМ»
м.Харків, вул. Каштанова, 33/35,
www.avtodvor.com.ua (057) 703-20-42,
(057) 764-32-80, (050) 109-44-47
(098) 397-63-41, (050) 404-00-89

• ГАРАНТІЯ • ЯКІСТЬ • ФІРМОВІ ЗАПЧАСТИНИ • АТЕСТАЦІЯ ЗАВОДУ

НАСОСИ

для заправки техніки в полі та стаціонарно
а також комплексні рішення



12/24/220V 40-100 л/хв



ємності 1-60 м³

ТОВ «Енджой Інвест»

(044) 200-22-55, (067) 407-75-75,
www.2002255.com.ua

Підшивка газет «Автодвір» - «мала» енциклопедія та техніки на вашому столі

Перегрев двигателя: БОЛЬШИЕ ПРОБЛЕМЫ мелких неприятностей

Любой, даже начинающий водитель или тракторист знает, или, по крайней мере, догадывается о тяжелых последствиях перегрева двигателя. «Болезнь легче предупредить, чем лечить» - давний известный постулат. Соответственно, необходимо поддерживать оптимальный тепловой режим двигателя, особенно жарким летом, и Ваш двигатель будет работать долго и безаварийно.

Перегрев опасен тем, что при закипании охлаждающей жидкости образующийся в системе пар препятствует нормальному охлаждению силового агрегата, и температура начинает расти лавинообразно. При перегреве двигателя понижается давление в системе смазки, ухудшаются смазывающие свойства масла, оно выгорает, возможны задиры трущихся поверхностей, коробление и появление трещин в деталях. За несколько минут движения с перегретым мотором можно получить, например, деформацию головки блока или заклинивание поршней с обрывом шатунов. Тем не менее, к перегреву исправного двигателя приводят, как правило, именно «мелочи» - детали копейной стоимости и элементарно заменяемые. Главное - вовремя заметить.

Характерными признаками перегрева двигателя являются падение мощности (двигатель плохо тянет), значительное повышение температуры охлаждающей жидкости и ее последующее закипание в радиаторе а также появление звонких стуков. Обычно перегрев дизеля характеризуется выделением пара из паротводной трубки расширительного бачка.

Можно перечислить множество причин перегрева двигателя:

- недостаточное количество охлаждающей жидкости в радиаторе (нужно знать почему);
 - грязь, забившая соты радиатора;
 - протерся дюритовый шланг (в этом случае место утечки легко определить);
 - пробита прокладка головки цилиндров (пузырьки воздуха в воде);
 - не открыты жалюзи радиатора;
 - образование накипи в радиаторе;
 - поврежден термостат;
 - неисправен водяной насос;
 - изношен ремень привода насоса;
 - недостаточный уровень масла;
 - неправильно установлен момент зажигания или впрыска;
 - слишком богатая или бедная смесь;
 - самовоспламенение смеси от раскаленных частиц нагара.
- В двигателях с воздушным охлаждением необходимо проверить:
- систему смазки;
 - обрешение цилиндров (сломаны, загрязнены);
 - крыльчатку вентилятора (сломаны лопасти, поврежден привод или проскальзывает ременная передача).

Здесь сразу нужно разграничить два варианта: действительный перегрев и то, что можно назвать мнимой опасностью. Последнее означает неисправность приборов или сигнализаторов, соответственно, непосредственной угрозы для двигателя в данном случае нет.

Итак, «ложная тревога». Возьмем простейший вариант. Двигатель ведет себя нормально, показания приборов, на которые вы время от времени поглядываете, тоже в норме. И вдруг, в очередной раз, посмотрев на указатель температуры, вы видите, что его стрелка дошла до предела шкалы, хотя поведение двигателя никак не изменилось. Это типичный признак отказа прибора. Остановитесь и откройте капот. Вероятнее всего, что провод, который подходит к расположенному на блоке двигателя датчика температуры, отсоединился и повис так, что своим наконечником касается какой-то металлической детали, то есть «массы». Не исключено, конечно, и повреждение самого прибора, но такое бывает крайне редко.

Сказанное относится к современным автомобилям с приборами так называемого логометрического типа. У приборов прежнего поколения с импульсными датчиками зависимость обратная. Там стрелка «зашкаливает», если электрическая цепь между датчиком и указателем разорвана, - скажем, соскочил провод с клеммы датчика и висит, ничего не касаясь. Тот же результат будет и когда нарушена цепь, питающая ток сам указатель.

Сыромятников Петр Степанович,
доцент кафедры «Ремонт машин»
ХНТУСХ им. П.Василенка

Сложнее установить причину в случае, когда стрелка термометра только вошла в опасную зону, свидетельствующую о перегреве, но не достигла предела шкалы. Если двигатель при этом работает безупречно, то вполне возможно, что неисправен датчик или указатель. Поскольку никакой электроизмерительной аппаратуры у вас с собой нет, придется руководствоваться только здравым смыслом и прежде всего, оценить условия, при которых появился тревожный сигнал. Если это произошло в жару, да еще при напряженной езде, судить о состоянии прибора трудно. Но если погода прохладная, движение было спокойным, а после открытия капота, ни в малейшей степени не ощущается, что от мотора пышет жаром, и не слышно клоткотания кипящей жидкости, то вина прибора вполне вероятна.



Еще один косвенный показатель в последнем случае такой. Быстро остановившись, не давайте двигателю работать на холостом ходу, а сразу выключите его. Если он заглохнет как обычно, без всплеск и толчков, то это еще одно свидетельство в пользу нормального температурного режима его работы, отсутствия перегрева.

Перегрев двигателя - дело нешуточное, последствия его неприятны. Выходить из этого положения необходимо грамотно.

Ни в коем случае, не следует в такой ситуации немедленно приступать к охлаждению блока двигателя холодной водой. Это один из вернейших способов самому получить ожог и заставить треснуть головку блока. Все же помнят школьный курс природоведения, где рассказывали, что очень крепкий камень гранит достаточно пару раз хорошенько нагреть и полить водой, чтобы он рассыпался. Аналогии понятны без комментариев.

Металл может просто не выдержать большого перепада температур. Двигатель должен остывать самостоятельно. Но лучше, конечно, эксплуатировать двигатель в соответствии с техническими правилами, благо, что для этого нужно так мало - следить за показаниями приборов. Тогда не придется с жалостью констатировать, что новый двигатель стал металлоломом, и двигатель подлечит, если не замене, то сложному и дорогому ремонту.

Перегрев очень вреден, но опаснее внезапная остановка перегретого двигателя. Особенно, если перегрев солидный.

Во-первых, перегрев карбюратора неминуемо приведет к переобогащению топливоздушного смеси, и заглохший двигатель в результате этого долгое время пустить трудно.

Во-вторых, прекращение циркуляции бензина и воздуха под капотом может вызвать закипание бензина в бензонасосе, и тот откажет - могут покоробиться его составляющие части, а в результате испарения бензина в насосе до или после него может образоваться паровая пробка. Это приведет к тому, что при пуске двигателя подачи топлива в карбюратор не будет. Как же с этим бороться? Например, можно накрывать насос тряпкой, смоченной в холодной воде (интенсивное обливание его водой недопустимо - может быть коробление). От паровой пробки можно избавиться также, если создать в бензобаке избыточное давление, например, нагнетая шинным насосом воздух в дренажное отверстие бензобака.

В-третьих, внезапное прекращение охлаждения вентилятором двигателя после остановки может привести к своеобразному «тепловому удару». В контакте с раскаленными стенками рубашки охлаждения жидкость закипит, и пузыри пара, собравшись в общую пробку, нарушают работу водяного насоса. Его крыльчатка, предназначенная для перекачки жидкости, в этом случае не способна протолкнуть в систему газ, и циркуляция охлаждающей жидкости

ТОВ «АВТОДВІР ТОРГІВЕЛЬНИЙ ДІМ» м.Харків,
www.avtodvor.com.ua, (057)715-45-55, (057)703-20-42
(050)109-44-47, (050)514-36-04, (050)323-80-99

на трактори ХТЗ з двигунами DEUTZ та Д-260.4 (ММЗ) в повному асортименті від виробника

ЗЧЕПЛЕННЯ ФІРМИ LUK

прекращается.

Если из-под капота еще не валит пар, двигатель не глушите, потому что пока он работает, охлаждающая жидкость, скорее всего (если цела помпа), циркулирует по системе. Как только двигатель остановится, циркуляция жидкости прекратится, в самых горячих местах она закипит, и двигатель может заклинить.

Теперь картина перегрева завершена: двигатель работать не может (его долгое время невозможно пустить), отвод тепла прекращен (даже если двигатель и пустили, насос бездействует). Начинается тепловая деформация деталей, вплоть до заклинивания подвижных соединений, коробление головки блока цилиндров, обрыв шпилек крепления ее к блоку.

Но даже если неисправность удалось устранить и двигатель завелся, стоит помнить о том, что в подавляющем большинстве случаев подобные вещи бесследно не проходят. Все равно детали двигателя деформируются, в них возникают локальные напряжения, чреватые появлением и развитием микротрещин.

Из-за деформации головки блока может «пробить» прокладку, во время работы с высокой температурой из-за недостаточного охлаждения могут появиться задиры на поверхностях трения и много всяких других неприятностей. Особенно все описанные вещи характерны для современных высокофорсированных двигателей.

В основном, двигатели перегреваются по следующим причинам.

Из-за подклинивания термостата.

Термостат представляет собой автоматический клапан, препятствующий поступлению охлаждающей жидкости из двигателя в радиатор. При пуске двигателя термостат закрыт, охлаждающая жидкость в рубашке блока цилиндров нагревается, что повышает КПД двигателя. При температуре около 80°C термостат открывается, нагретая жидкость поступает в радиатор и охлаждается.

Клапан термостата открывается в результате расширения небольшой газовой гильзы. Если гильза неисправна, то термостат остается в закрытом положении, в результате чего двигатель перегревается, что может привести к пробоям прокладки головки цилиндров.

Эту неисправность можно вовремя обнаружить, наблюдая за температурой охлаждающей жидкости на щитке приборов. После пуска двигателя в этом случае температура воды постепенно повышается и быстро достигает красной зоны указателя температуры. При включении отопителя салона дует горячий воздух, а основной радиатор холодный. Иногда бывает достаточно постучать чем-нибудь по корпусу термостата, чтобы он открылся. При первой возможности необходимо заменить термостат (советуем менять каждые три года).

Исправность термостата легко проверить: слив охлаждающую жидкость, снять термостат и положить его в кастрюлю с холодной водой. Нагреть воду в кастрюле. Как только температура воды будет близка к кипению (точная температура открытия термостата указана на его корпусе), клапан должен открываться. Если клапан не открывается, то термостат неисправен и его надо заменить.

В крайнем случае, если нет нового термостата, можно временно обойтись без него. В этом случае при пуске двигателя охлаждающая жидкость будет нагреваться медленней.

Случается, что термостат заклинивает в полуоткрытом состоянии.

Это создает серьезные трудности при диагностике – вроде и радиатор горячий, и вентилятор «молотит», а двигатель все равно греется. Проблема в том, что поток жидкости через радиатор ослаблен, и часть ее продолжает циркулировать по «малому кругу». Если вы уверены в диагнозе, смело ломайте термостат, а если нет, включайте печку на максимум, открывайте окна и потихоньку езжайте в ремонт. Как правило, производительности печки хватает, чтобы не перегреть двигатель окончательно.

Если дизель перегревается при высоких температурах окружающего воздуха, как исключение в крайнем случае можно временно снять термостат, заглушить перепускную трубку, соединяющую коробку термоста с водяным насосом.

Недостаточный уровень охлаждающей жидкости.

Это легко проверить: откройте пробку радиатора и посмотрите. При те-

Окончание статьи читайте на стр. 4-5

ТОВ «АЗС-СЕРВІС»
- Ремонт бензоколонок
 - Реконструкція, ремонт АЗС та нефтобаз
 - Поставка комплектації
 - Зачистка резервуарів



тел.: (0472) 65-71-51 azs-service@ukr.net
 моб.: (097) 336-79-27 www.azs-service.com.ua

Ліцензія № 573177 від 25 січня 2011

Доставка та роботи з переобладнання у Вашому господарстві

СЕРТИФІКОВАНІ комплекти для обладнання комбайнів

/двигунами ММЗ

**Д-262.2S2 (250 К.С.),
 Д-260.4 (210 К.С.),
 Д-260.1 (150 К.С.)**



**ДОН-1500 (250 К.С.),
 НИВА СК-5 (150 К.С.),
 MARAL E-281 (210 К.С.),
 NEW HOLLAND 1550 (250 К.С.), -66 (210 К.С.),
 BIZON 110 (210 К.С.), -56 (150 К.С.), -58 (150 К.С.)**

ПЕРЕВАГИ МІНСЬКИХ ДВИГУНІВ

1. ДОСТУПНА ЦІНА та ВИСОКА ЯКІСТЬ
2. ЕКОНОМІЯ ПАЛИВА 10-20% у порівнянні із двигунами ЯМЗ
3. ВЕЛИКА ПОТУЖНІСТЬ - 250 к.с.
4. ДВИГУН РЯДНИЙ - ЗМЕНШЕНА ВІБРАЦІЯ та ШУМ.
5. ДВОСТУПЕНЕВА СИСТЕМА ОЧИСТКИ ПОВІТРЯ.

/двигунами ЯМЗ

ДОН-1500, ДОН-1200, ДОН-680, КСК-100, ПОЛІССЯ, КС-6Б, МПУ-150, ХЕРСОНЕЦЬ, СЛАВУТИЧ КЗС-9, Z-350, MARAL E-281, JUAGUAR 682, J. DEERE, TOPLINER 4065/4075, FORTSCHRITT 516/517/524, M. FERGUSON MF-34/36/38/40, DOMINATOR 105/106/108/204, BIZON 110

ТОВ «АВТОДВІР ТОРГІВЕЛЬНИЙ ДІМ»
 м. Харків (057) 715-45-55, (050) 514-36-04,
 (050) 323-80-99, (050) 301-28-35

- м. Сімферополь (050) 514-36-04,
- м. Кременець (050) 301-28-35, м. Одеса (050) 323-80-99,
- м. Вінниця (050) 301-28-35, м. Березівка (04856) 2-16-67,
- м. Суми, м. Конотоп (050) 514-36-04,
- м. Миколаїв (050) 323-80-99, м. Тернопіль (050) 302-77-78,
- м. Мелітополь (050) 514-36-04, м. Київ (050) 302-77-78
- м. Черкаси (050) 514-36-04

Доставка
по
Україні

ТОВ «АВТОДВІР ТОРГІВЕЛЬНИЙ ДІМ» м.Харків, вул. Каштанова, 33/35,
www.avtodvor.com.ua (057) 703-20-42, (057) 764-32-80,
(050) 109-44-47, (098) 397-63-41, (050) 404-00-89

ЗАПЧАСТИНИ
до двигунів ЯМЗ, ММЗ
в ПОВНОМУ АСОРТИМЕНТІ від ВИРОБНИКА

плом двигателе уровень антифриза должен быть почти вровень с заливной горловиной. Недостаток антифриза может возникнуть по нескольким причинам. Во-первых, течь в системе охлаждения. Обычно, когда существует течь где-нибудь в моторном отсеке, заведенный двигатель на холостом ходу чуть парит.

Если течь в радиаторе отопителя, т.е. в салоне, то по утрам сильно запотевают стекла. Во-вторых, недостаток антифриза может быть обусловлен тем, что его «выгоняет». «Выгонять» антифриз могут или выхлопные газы, когда «пробита» головка блока цилиндров, или пар, который образуется в головке блока цилиндров из-за закипания антифриза вследствие слабой циркуляции охлаждающей жидкости. Во всех случаях антифриз выгоняет в расширительный бачок. Рекомендуем взять за правило, проверяя уровень жидкости в радиаторе, проверять уровень в расширительном бачке.

Как известно, антифриз при нагревании расширяется, и избыток «уходит» в расширительный бачок. При остывании двигателя, когда антифриз «сжимается», в системе охлаждения образуется разрежение, и антифриз из расширительного бачка через специальный клапан в крышке радиатора засасывается обратно в систему охлаждения. Если в крышке радиатора будет дефект, то

разрежения в системе охлаждения при охлаждении двигателя не возникнет, а значит, утром холодный двигатель вы будете заводить с полупустой системой охлаждения.

Если есть подозрение, что антифриз выгоняется выхлопными газами, можно порекомендовать следующий порядок действий. Надеть на горловину расширительного бачка полиэтиленовый пакет, завести двигатель, поднять обороты около 1500 об/мин и наблюдать за формой пакета, если он надувается на глазах (в течении минуты существенно изменив свои размеры) то прорыв выхлопных газов на 100%. На СТО прорыв газов проверяем специальным прибором.

Наиболее вероятными местами внешних утечек являются соединения шлангов с патрубками и трубок с бачками радиатора, манжеты водяного насоса, сливные краны, поврежденный радиатор и др. Для устранения подтеканий нужно подтянуть винты хомутиков крепления шлангов, при повреждении шлангов (трещины, расслоения, вздутости) заменить их. Если охлаждающая жидкость вытекает через дренажное отверстие в корпусе водяного насоса, необходимо заменить уплотнение крыльчатки. Ни в коем случае нельзя закупоривать дренажное отверстие, так как это выводит из строя подшипники водяного насоса.

При испарении антифриза в систему охлаждения добавляют только воду, а антифриз добавляют лишь тогда, когда точно установлено, что произошла его утечка.

Заливать холодную жидкость в горячий дизель нельзя, так как могут образоваться трещины в рубашке блока. Доливать охлаждающую жидкость (воду) в радиатор перегретого двигателя следует тонкой струйкой и лишь после того, как двигатель немного остынет, чтобы не вызвать появления трещин в головке блока цилиндров или в цилиндрах.

Следует периодически проверять состояние клапанной пробки радиатора или расширительного бачка. Необходимо систематически следить за состоянием всех уплотнений, не допускать течи жидкости из системы охлаждения.

Неисправность жидкостного насоса системы охлаждения.

Хорошая циркуляция охлаждающей жидкости в системе может не происходить в результате того, что из-за коррозии разрушилась крыльчатка насоса и в двигателе возникает «местное закипание». В этом случае отопитель в салоне будет греть очень плохо, и в радиаторе разница температур верхнего и нижнего патрубка будет большая, а должна быть около 12 – 15°C.

Проверить действие насоса при работающем двигателе можно, если снять резиновую трубку, идущую в салон к радиатору отопителя, и предварительно определить давление жидкости: если на холостом ходу заткнуть пальцем трубку, то из-под нее должно брызнуть не менее, чем на полметра. Кроме того, предварительно можно проверить давление, развиваемое водяным насосом. Для этого надо, не снимая резинового шланга, пережать его пальцами (кран отопителя, если он есть, должен быть открыт) и увеличить обороты.

Радиатор забитый снаружи грязью, насекомыми, тополиным пухом.

Для очистки радиатора необходимо аккуратно и осторожно очистить его жесткой волосяной щеткой (не проволочной) и засорившиеся проходы продуть сжатым воздухом в направлении, обратном движению воздуха.

Система охлаждения засорена.

Причиной засорения (точнее сужения) каналов системы охлаждения и трубок радиатора является образование и отложение на их внутренних поверхностях накипи. Накипь образуется из-за применения в качестве охлаждающей жидкости так называемой «жесткой» воды, которая содержит в своем составе различные соли. Они-то и оседают на стенки каналов системы. Кроме того система охлаждения может быть засорена ржавчиной, эмульсией и просто соринками.

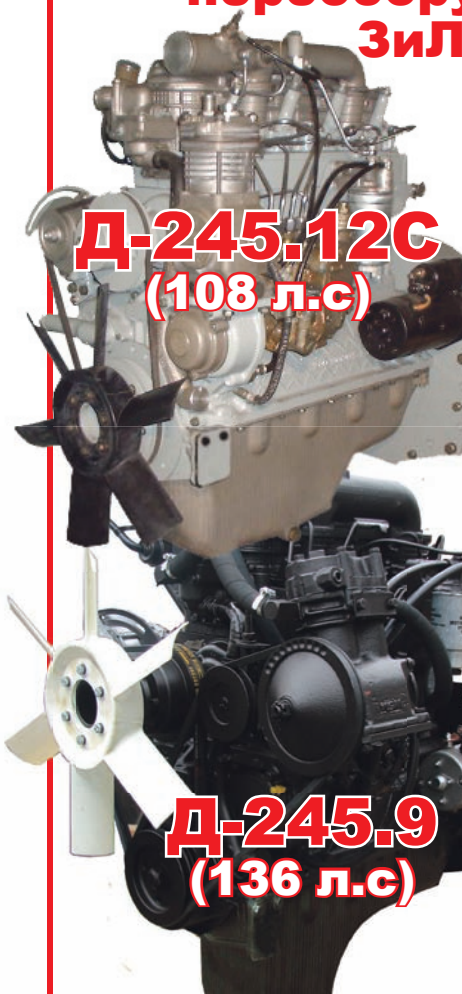
Помимо сужения проходных сечений каналов, накипь резко снижает отвод тепла от стенок двигателя.

Рубашку охлаждения двигателя и радиатор при возможности рекомендуется промывать отдельно, чтобы грязь, ржавчина из рубашки охлаждения двигателя не попадали в радиатор. При этом направление струи должно быть обратно направлению движения воды при циркуляции. Промывать систему охлаждения надо до тех пор, пока выходящая из рубашки охлаждения двигателя вода не будет совершенной чистой. Если в системе охлаждения образовалось много накипи, удалить ее специальным раствором.

Неисправность вентилятора радиатора, датчиков включения вентилятора.

Следует также помнить, что эффективность охлаждения двигателя в значительной степени зависит от натяжения ремня привода вентилятора. При слабом натяжении ремень проскальзывает, при большом — излишне растягивается кроме того, повреждает подшипники генератора и водяного насоса.

Двигатели для переоборудования ЗиЛ-130/-131



ДВИГАТЕЛЬ
(стартер,
генератор
12 В)
+
**Переходное
устройство**
+
**установка
у Вас
в хозяйстве**
+
**документы
для
оформления
в ГАИ**
+
**СЕРВИС,
ГАРАНТИЯ**

ООО «АВТОДВОР ТОРГОВЫЙ ДОМ» г. Харьков
(057) 715-45-55, (050) 514-36-04,
(050) 301-28-35, (050) 323-80-99,

г. Симферополь (050) 514-36-04, г. Киев (050) 302-77-78,
г. Кременец (050) 301-28-35, г. Одесса (050) 323-80-99,
г. Винница (050) 301-28-35, г. Николаев (050) 323-80-99,
г. Сумы, г. Конотоп (050) 514-36-04,
г. Мелитополь (050) 514-36-04,
г. Тернополь (050) 302-77-78,
г. Черкассы (050) 514-36-04, г. Березовка (04856) 2-16-67

Если ремень замаслен, необходимо протереть его бензином.

При обнаружении порванного ремня и при отсутствии запасного в крайнем случае можно временно использовать кольцо шириной около 20 мм, вырезанное по диаметру из автомобильной камеры. Если ремень привода вентилятора замаслен, его необходимо протереть бензином. Ремень не должен иметь чрезмерного износа и следов масла, а прогиб должен соответствовать указанному в заводской инструкции по эксплуатации двигателя.

Если двигатель оборудован электрическим вентилятором, то одной из причин перегрева может оказаться именно он. Сам по себе вентилятор достаточно надежен и ломается редко, чего, к сожалению, нельзя сказать о системе его управления, к которой относятся температурный датчик и реле. Принцип работы вентилятора прост: как только температура охлаждающей жидкости поднимается до определенного предела, контакты датчика замыкаются и через управляющее реле включается вентилятор.

Если же этого не происходит, то поиск неисправностей необходимо начать с предохранителя. Как правило, на крышке блока предохранителей пиктограммой показано, какой именно отвечает за вентилятор. Иногда он выглядит нормально, но из-за плохой посадки в гнезде не пропускает ток. Тогда бывает достаточно его пошевелить или подогнуть контактные лепестки. Если же предохранитель перегорел, выход очевиден – замена.

Следующий этап – проверка температурного датчика. Найти его несложно, потому что это единственная деталь радиатора, из которой торчат провода. Вот эти-то провода надо от датчика отсоединить и замкнуть между собой, после чего включить зажигание. Если вентилятор закрутился, значит, датчик неисправен. Починить его нельзя – он неразборный, но можно ехать дальше, оставив провода замкнутыми, а вентилятор работающим непрерывно.

Если замыкание проводов датчика не помогло, остается исключить из схемы реле – вынимая его из предохранительной коробки, заменяем куском проволоки, перемыкая гнезда управляющих контактов. Какие контакты реле управляющие, легко определить по схеме, изображенной на крышке блока.

Если не заработало, тогда остается проверить наличие подачи питания на электрический двигатель вентилятора при помощи обыкновенной лампочки с проводками. Если питания нет (лампочка не горит при включенном зажигании), то дело в проводе – где-то в жгуте или разъемах пропал контакт. Самым рациональным в такой ситуации будет не расплетать жгуты (которые зачастую практически недоступны), а, используя кусок провода, подать питание на вентилятор непосредственно с аккумулятора.

Если же напряжение на вентиляторе есть, но он все равно не вращается, значит, электродвигатель вышел из строя. Такое случается редко, но бывает. В этом случае можно осторожно продолжать движение, но главным прибором для вас становится указатель температуры. Чуть стрелка приблизилась к красной зоне – останавливайтесь, открывайте капот и охлаждайте двигатель.

При наличии вязкостной муфты вентилятора (на продольно расположенных двигателях), при заглохшем, горячем двигателе должна остановиться вместе с двигателем, если же вентилятор продолжает крутиться по инерции, то часть силиконовой смазки уже вытекла из муфты, и её нужно менять. Датчики включения вентилятора нужно подбирать на минимальную температуру включения, ничего страшного если вентилятор будет включаться раньше времени, по крайней мере, вентилятор дешевле заменить чем ремонтировать двигатель.

Заедание жалюзи в закрытом положении.

Если жалюзи открываются не полностью, проверить состояние и работу тяги управления жалюзи радиатора. Пластинки жалюзи не должны иметь вмятины и при полностью вытянутой рукоятке провода должны быть плотно закрыты, а при крайнем положении – полностью открыты. Регулировку производить с помощью винта крепления троса управления жалюзи.

Недостаточное давление в системе охлаждения.

Важный момент: давление в системе охлаждения. На это многие не обращают никакого внимания, а зря. Давление регулируется клапанами встроенными в крышку на расширительном бачке или радиаторе. Давление в системе при достижении рабочей температуры работающем двигателе должно быть около 1,1 кгс/см². При превышении этого порога должен открываться выпускной паровой клапан. При остывании двигателя и падении уровня (объема) охлаждающей жидкости должен открываться впускной клапан, чтобы в системе не создавалось разрежение.

Из школьного курса физики известно, что чем больше давление, тем выше температура закипания жидкости. Следовательно, если пробка не герметична или пружина парового клапана слишком слаба, жидкость закипит при значительно меньшей температуре.

Зажигания или впрыска.

Перегрев двигателя может возникнуть из-за чрезмерно позднего зажигания (у дизельных двигателей, поздний впрыск), так как смесь продолжает гореть при выпуске. При этом двигатель и выпускной трубопровод будет нагреваться по той причине, что часть тепла от сгораемой смеси отдается охлаждающей жидкости. Если зажигание или впрыск поздние, следует выполнить его регулировку.

СЕРТИФІКОВАНІ комплекти для ПЕРЕОБЛАДНАННЯ

ДВИГУНАМИ
Мінського
моторного
заводу

ММЗ

тракторів

Т-150К, Т-150,
Т-156, ХТЗ-121/120,
ХТЗ-160/163,
ХТЗ-17021,
ХТЗ-17221



210 К.С.

ММЗ

ПЕРЕВАГИ МІНСЬКИХ ДВИГУНІВ

1. ДОСТУПНА ЦІНА та ВИСОКА ЯКІСТЬ
2. ЕКОНОМІЯ ПАЛИВА 15-20% у ПОРІВНЯННІ ІЗ ДВИГУНАМИ ЯМЗ
3. ВЕЛИКА ПОТУЖНІСТЬ 210 К.С. та 250 К.С.
4. ДВИГУН РЯДНИЙ - ЗМЕНШЕНА ВІБРАЦІЯ та ШУМ.
5. ДВОСТУПЕНЕВА СИСТЕМА ОЧИСТКИ ПОВІТРЯ.



250 К.С.

ПОСИЛЕНА КПП трактора Т-150К

ТОВ "АВТОДВІР ТОРГІВЕЛЬНИЙ ДІМ"

м.Харків (057) 715-45-55, (050) 514-36-04,
(050) 323-80-99, (050) 301-28-35

м. Сімферополь (050) 514-36-04,
м. Кременець (050) 301-28-35, м. Одеса (050) 323-80-99,
м. Вінниця (050) 301-28-35, м. Березівка (04856) 2-16-67,
м. Суми, м. Конотоп (050) 514-36-04,
м. Миколаїв (050) 323-80-99, м. Тернопіль (050) 302-77-78,
м. Мелітополь (050) 514-36-04, м. Київ (050) 302-77-78
м. Черкаси (050) 514-36-04, www.avtodvor.com.ua

НАЙБІЛЬШИЙ ДОСВІД ПЕРЕОБЛАДНАННЯ в країнах СНД

Доставка та роботи з переобладнання у Вашому господарстві

Любая работа по силам с фронтальным погрузчиком "TUR"!

- на МТЗ
- на ЮМЗ

7 моделей погрузчиков!

12 видов насадок!

Современная стрела "параллелограмм"

• на импортные трактора



Быстросъемная стрела погрузчика!

Смена насадок в течение 2-х минут!

Управление джойстиком из кабины!

• TUR-ы изготавливаются в быстросъемном исполнении, что позволяет быстро демонтировать стрелу погрузчика, освобождая трактор для других работ. При этом на тракторе остаются основные узлы крепления, что позволяет снова оперативно монтировать погрузчик.

• Параллелограммная конструкция стрелы является более совершенной по сравнению со стрелой "советского" образца.

• Погрузчики TUR устанавливаются на трактора МТЗ/ ЮМЗ и различные модели импортных тракторов: Case, Deutz, Fendt, Foton, John Deere, Lamborghini, Massey Ferguson, New Holland, Zetor и др.

• Специализированная насадка "Аллигатор" (на рис. № 10) предназначена для "откусывания" блоков силоса от силосной массы в местах ее хранения. Получаемый ровный срез препятствует проникновению воздуха вглубь силосной массы и ее порчу.

Насадки для двухсекционной гидравлики



Модель	Грузоподъемность, кг	Высота хода стрелы, м
TUR-12	1200	3,86
TUR-14	850	3,50
TUR-15	1500	3,63
TUR-16	1650	3,86
TUR-17	2350	4,29
TUR-18	2350	4,67

Быстросъемные насадки:

1. Ковш для сыпучих материалов
2. Ковш для корнеплодов
3. Вилы для навоза и соломы
4. Вилы с захватом "Крокодил"
5. Вилы для поддонов
6. Ковш-захват "Крокодил"
7. Захват для рулонов и тюков
8. Отвал для снега
9. Крюк для биг-бегов
10. Резак для силоса "Аллигатор"

Насадки для трехсекционной гидравлики



ЧАО "Успех-Восточная Украина"

www.uspeh-eu.com.ua

Харьков, ул.Войкова 1А; 057-737-25-11; 739-37-43; 737-86-99

ЗАПРАВОЧНІ КОЛОНКИ 12,24В 220В

ДЛЯ БЕНЗИНУ ТА ДИЗЕЛЬНОГО ПАЛЬНОГО

НАСОСИ для навозу
Аналізатори молока
Лічильники молока
Міючі дезінфікуючі концентровані засоби

МОТОПОМПИ
для води, хімікатів, грязьові

ГЕНЕРАТОРИ (0,7- 40кВт)

ВІДЛЯКУВАЧІ ГРИЗУНІВ

ВІДЛЯКУВАЧІ ПТАХІВ

ШЛАНГИ, РУКАВА МБС

МОТОПРИСКУВАЧІ, ГЕНЕРАТОРИ ТУМАНУ

0542-79-32-89
099-211-02-07
096-445-47-22

ДОСТАВКА
У ВАШЕ ГОСПОДАРСТВО

РЕМОНТ ГИДРОСТАТИЧЕСКОЙ ТРАНСМИССИИ (ГСТ)

И гидравлики отечественного и импортного производства (комбайн, бетоновозы, дорожная техника).
Годичная гарантия. Приемлемые цены.
Стендовые испытания под нагрузкой.
Переоборудование комбайнов Нива под гидропривод.
Обменный фонд.
Куплю ремфонд.

т. (067) 576-41-90, 050-534-58-49,
(057) 758-42-02

ООО ФИРМА «АЛЬТА ЛТД»
ДИЛЕР ОАО "САЛЬСКСЕЛЬМАШ" (РОССИЯ)



Украина, г.Харьков, пр. Московский 140/1
(057) 779-84-07, 779-84-06,
(050) 402-44-05, (093)610-24-26
www.alta.ua

Донецк: (093)610-24-31
Запорожье: (050)303-14-89
Ж.Воды: (093)610-24-33

e-mail: info@alta.ua

ПОГРУЗЧИК БЫСТРОСЪЕМНЫЙ

ПБМ-1200
ПБМ-800



Для Беларус 1221/82/892/1021
Высота погрузки до 3,6 м
Грузоподъемность:
Беларус-1221 1200 кг
Беларус-82 800 кг

ПОГРУЗЧИК

ПКУ-0,8



Высота погрузки 3,3 м
Грузоподъемность с ковшом 800 кг

ПОГРУЗЧИК-СТОГОМЕТАТЕЛЬ

СНУ-550



Грузоподъемность с грабельной решеткой 500 кг с ковшом 800 кг
Максимальная высота до 6 м

РАБОЧИЕ ОРГАНЫ: ковши 0,35 м³ -1,5 м³; грабельные решетки; вилы; захваты для европоддонов; грузоподъемные устройства; бревнозахваты; приспособления для погрузки рулонов; захват для рулонов и тюков; отвалы бульдозерные; челюстные ковши; "Аллигатор" для силоса и сенажа.

Доставка по Україні

ТОВ «АВТОДВІР ТОРГІВЕЛЬНИЙ ДІМ» м.Харків, вул. Каштанова, 33/35,
www.avtodvor.com.ua (057) 703-20-42, (057) 764-32-80,
(050) 109-44-47, (098) 397-63-41, (050) 404-00-89

ЗАПЧАСТИНИ
до двигунів ЯМЗ, ММЗ
в ПОВНОМУ АСОРТИМЕНТІ від ВИРОБНИКА

ООО НПО «ДИАПАЗОН»

предлагает:



Разбрасыватель отравы для мышей «Mause Security» имеет автономный привод высевающего аппарата от бортовой сети трактора 12-24В, что позволяет агрегатировать его с любыми навесными орудиями, используемыми в технологическом процессе растениеводства (дисковые бороны, культиваторы, сеялки, опрыскиватели и прочее). Это дает возможность разбрасывать приманку для мышей с очень точной дозировкой при выполнении основных технологических операций.

Рамы разбрасывателя «Mause Security» сделаны из нержавеющей стали, размер рам для установки на основной агрегат 50*50. Пластмассовый, прозрачный бункер с гравированной шкалой в литрах и герметичной крышкой под замок, объем бункера 90 литров. На бункере находится механизм для опустошения бункера.

Гидравлическая тракторная стрела ГСТ-1000 «Диапазон».

Мобильная, маневренная стрела навешивается на трактора типа МТЗ, ЮМЗ. При грузоподъемности 1 000 кг, с углом поворота 130° вокруг своей оси она является незаменимым помощником при работах на хозяйстве: погрузочно-разгрузочные работы, работы по снятию узлов и деталей во время ремонта техники, перемещения груза в пределах радиуса действия стрелы.

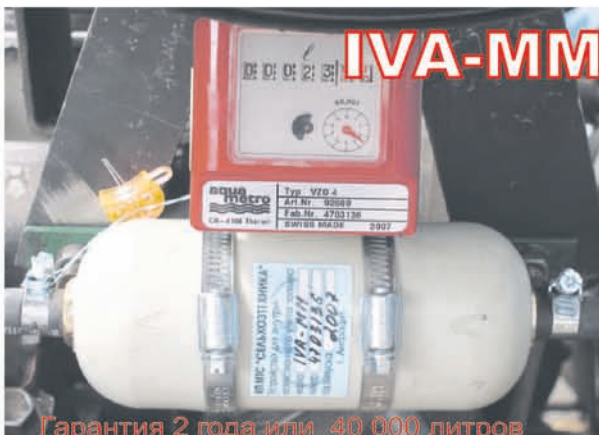
Основные преимущества:

- широкий спектр применения и маневренность;
- может агрегатироваться со всеми типами тракторов;
- особо прочная конструкция плеча;
- возможность перемещать груз вокруг оси на 130° без изменения местоположения трактора;
- возможность буксировать прицеп типа 2ПТС 4;
- минимальное время навешивания ГСТ-1000 на трактор;
- цена одной единицы - 71 500,00 грн с НДС.



Технические характеристики:

Грузоподъемность (кг)	1 000
Сцепление	3-точечное
Габаритные размеры: ширина x длина (м)	1,6x2
Вес конструкции (кг)	1200
Максимальная высота подъема груза (м)	6,5
Максимальный вылет стрелы (м)	5,5
Необходимое давление при работе трактора (бар)	180



Устройство внутрихозяйственного учета расхода дизельного топлива IVA-MM предназначено для измерения объемного расхода топлива в дизельных двигателях внутреннего сгорания с использованием ТНВД и насос форсунок

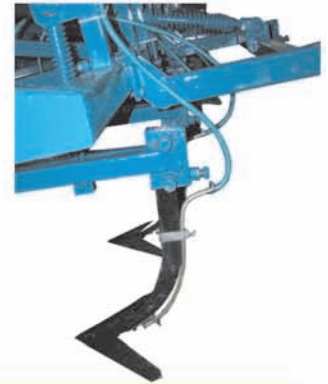
- для внутрихозяйственного учета расхода топлива;
- определения периодичности проведения ТО двигателя по количеству израсходованного топлива;
- предотвращения несанкционированного отбора топлива;
- расчета норм расхода топлива для любого вида операций при проведении любого вида работ;
- контроля работы двигателя и топливной аппаратуры дизельного двигателя.

ООО НПО «ДИАПАЗОН» Луганская обл., г. Антрацит, ул. Коммунальная, 57
 тел. (06431) 32-396; 38-894 095-362-41-89, 050-693-77-27
 www.diapazon.lg.ua e-mail: iva-sl@rambler.ru



**КУЛЬТИВАТОР КПС-8М
С ОБОРУДОВАНИЕМ
ДЛЯ ВНЕСЕНИЯ
АММИАЧНОЙ
ВОДЫ**

от 108000 грн.



**КУЛЬТИВАТОР ПРИЦЕПНОЙ
СПЛОШНОЙ ОБРАБОТКИ ПОЧВЫ**

КПС-8М



Изготавливаем и устанавливаем
оборудование для внесения
аммиачной воды
на культиваторы отечественного
и импортного производства.

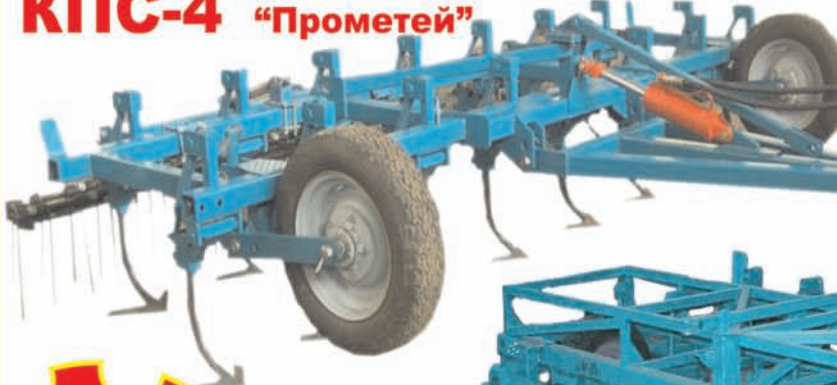
Цена договорная.

КПС-8М - ширина захвата 8м,
с боронками от 69000 грн.
без боронки от 59100 грн.

Боронки пружинные модифицированные БПМ-2М
ширина захвата - 2 м, от - 2700 грн.
Боронки зубовые модифицированные БЗМ-2М
ширина захвата - 2 м, от - 2700 грн.

ПОСТАВЛЯЮТСЯ ПОД ЗАКАЗ ДЛЯ КПС

КПС-4 "Прометей"



КПС-4 "Прометей" (навесной),
- ширина захвата 4м,
от 21000 грн.

КПС-4 "Прометей"
(прицепной),
- ширина захвата 4м,
от 24000 грн.

КПС-4М

КПС-4М - ширина захвата 4м, от 27000 грн.

ООО "АПОСТОЛОВАГРОМАШ"

Днепропетровская обл., г. Апостоново, ул. Каманина 1А.

www.ua-tex.com

Тел/факс
/05656/ 9-16-87,
050-48-111-87,
067-569-92-99
www.ua-tex.com
tlob@rambler.ru



**КАТОК ПОЛЕВОЙ
ШПОРОВЫЙ**

КП-9-520Ш

КП-6-520Ш - ширина захвата 6м, от 54000 грн.
 КП-9-520Ш, - ширина захвата 9м, от 66000 грн.



КП-6-500

КП-6-420 - ширина захвата 6м,
от 51000 грн.
 КП-6-500 - ширина захвата 6м,
от 54000 грн.

КАТОК ПРИЦЕПНОЙ

КП-9-420 - ширина захвата 9м,
от 63000 грн.
 КП-9-500 - ширина захвата 9м,
от 66000 грн.



КП-6-500

420 и 500
диаметр диска
рабочего колеса катка



Кронштейн передний
противовеса в сборе
МТЗ-80, 82, от 2700 грн,
МТЗ-1225 от 6000 грн,
Комплект противовеса заднего
МТЗ-80, 82 от 1200 грн.

Тел/факс
/05656/ 9-16-87,
050-48-111-87,
067-569-92-99
www.ua-tex.com
tlob@rambler.ru

www.ua-tex.com

ООО "АПОСТОЛОВАГРОМАШ"

Днепропетровская обл., г. Апостоново, ул. Каманина 1А.

Шановні наші покупці!
Вам пропонуємо тракторці
Вони всі мають рівний клас
Кінської сили в них запас
Знайдіть між них потрібний Вам
Щоб був в нагоді всюди Вам
Та поміркуйте про ціну
Приємну Вам і гаранцію!



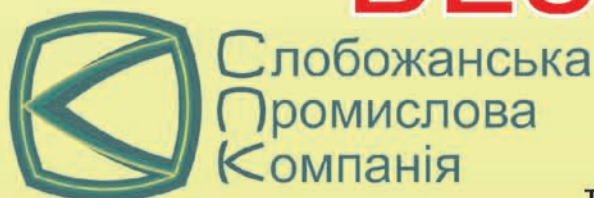
	Слобожанець ХТА-200-10	Слобожанець ХТА-250-10
Маса трактора, кг	7850	8240
Модель двигуна	Д-260.4	Д-262.2S2
Робочий об'єм, л	7,12	7,98
Потужність номінальна, кВт (к.с.)	154 (210)	183,8 (250)
Максимальний крутний момент, Н·м (кгс·м)	808 (82,3)	1130
Питома витрата палива при номінальній потужності, г/кВт·год (г/к.с.·год)	220 (162)	230 (169)
Максимальна погодинна витрата палива при номінальній потужності, л/год	29,14	30,66
Витрата палива при оранці ПЛН 5-35 на глибину 25 см, л/га	16,67	17,54
Муфта зчеплення	Суша однодискова LuK (Німеччина)	
Коробка передач	Механічна, з гідролікованим перемиканням передач на ходу без розриву потоку потужності за допомогою гідропіджимних муфт з фрикційними дисками (Австрія)	
Кількість передач переднього/заднього ходу	16/8	
Швидкості руху переднього/заднього ходу, км/год	1,57-34,76/2,38-9,8	
Навісний пристрій задній, вантажопідйомність, кгс	Двоциліндровий, 6000	
Гідросистема навісного пристрою максимальна продуктивність, л/хв., кількість виводів, од.	86 4	86 6*
Кондиціонер	Встановлено	
Витрата палива при оранці ПЛН 5-35 на 1000 га, л	16 670	17 540
Ціна, грн. з ПДВ-20%	444 600	510 180

*) для модифікації трактора «Слобожанець» ХТА-250-20 кількість виводів охолодження масла, що дозволяє агрегатуватись з імпортними посівними

УВАГА, АКЦ

з 01.08 по 01.10.2011 р. при покупці трактора «Слобожанець», використанням мастил «ZIC» (Південна Корея) протягом гарантійного

БЕЗКОШТОВНО!



З питань придбання техніки, одержання інформуйте звертайтеся у відділ реалізації тракторів і ТОВ «Слобожанська промислова компанія»
 61124, м. Харків, вул. Зернова, 41;
 тел./факс: (057) 719-11-37, 75-75-000 (багатоканальні);



XT3-17221-19	XT3-17221-30	Беларус 2022	New Holland T7040
8380	8870	6900	6850
Д-260.4 S2	ЯМЗ-238KM2-3	Д-260.4 S2	New Holland NEF
7,12	14,86	7,12	6,8
156 (212)	176,5 (240)	156 (212)	160 (218)
922 (94)	883	922 (94)	938 (95,7)
240 (176,5)	251,6 (185)	240 (176,5)	206,6 (151,9)
32,20	33,54	32,20	27,69
18,42	19,19	18,42	15,84
Суша однодискова LuK	Суша однодискова ЯМЗ	Суша, дводискова	Мокра, багатодискова
Механічна з гідрфікованим перемиканням передач на ходу без розриву потоку потужності		Механічна, ступенева	Автоматична Power Command
12/4		24/12	18/6
3,72-29,6/5,63-8,86		1,86-39,7/2,6-18,4	0-40,0/0-12,0
Двоциліндровий, 4500		Двоциліндровий, 6500	Двоциліндровий, 7150
86 4		55 4	120 8
Немає	Встановлено		
18 420	19 190	18 420	15 840
472 300	500 800	710 000	1 037 000

-8 (гідросистема з 5-ти секційним пропорційним розподільником (Італія) та системою комплексами класу **Seed Hawk 600C Rapid 600C Vaderstad, Compact-Solitair 9 Lemken**

19!

технічне обслуговування з строка проводимо

мації по умовах акції, спеціальної техніки за адресою:

e-mail: main@spk.in.ua



Трактор «Слобожанець» XTA-200-10 з сівалкою Rapid 600C Vaderstad

Робота двигуна без поломок

Макаренко Микола Григорович
 провідний спеціаліст по новій техніці
 НТЦ «Агропромтрактор» при ХНТУСГ ім. П.Василенка

Надійність двигуна залежить від Вашого відношення до нього. Існує цілий ряд характерних поломок, що можуть трапитись з дизелем трактора з вини оператора: проблеми з клапанами, критичний знос поршневих кілець, протікання масла і охолоджуючої рідини з-під головки блоку циліндра.

лежить від дотримання правил експлуатації двигуна. Причина «розсухарювання» – ослаблення пружини, що утримує вкладиші тарілки клапана в заданому положенні. Виготовлені на заводі пружини мають певні фізико-механічні властивості, що дозволяють їм належним чином виконувати свої функції. Проте в процесі експлуатації ці влас-



Проблеми з клапанами

Обрив клапана.

Основною причиною цього є неправильне регулювання механізму газорозподілу: обрив відбувається у випадку, якщо не витримані теплові зазори між клапаном механізму газорозподілу і штовхачем клапана. Згідно інструкції, викладеної в сервісній книжці, прикладеній до кожного двигуна, контроль теплових зазорів необхідно провести після 30 годин обкатки двигуна під час перетяжки головки блоку циліндрів. Цю процедуру слід здійснити за допомогою спеціальних ключів і вимірників (щупів) самостійно або в сервісному центрі.

В протилежному випадку наслідки обриву клапана можуть бути плачевними. Якщо тракторист почує, коли клапан обірветься (від цього зміниться звук роботи дизеля), і негайно зупинить трактор, це ще півбіди. Якщо ж машина своєчасно зупинена не буде, розіб'ються поршень, гільза, головка блоку циліндрів, вийдуть з ладу інші механізми. Як результат – необхідно знімати дизель з трактора, розбирати його і проводити заміну гільзо-поршневої групи, клапанного механізму, механізму газорозподілу – фактично робити капітальний ремонт двигуна. Природно, проведення подібної процедури вимагає часу і значних матеріальних затрат.

«Розсухарювання клапана»

«Розсухарювання клапана» (випадання вкладишів тарілки клапана) також напряму за-

тивості (зокрема сила стиснення-розтиснення) можуть змінюватися. Одна з причин подібного явища – фізичне «старіння» пружини унаслідок тривалої експлуатації. Але часто пружина виходить з ладу значно раніше за своє фізичне «старіння» – через постійний перегрів дизеля. Враховуючи те, що пружини розжарені, постійне порушення температурного режиму експлуатації дизеля дуже швидко призводить до втрати ними пружності і «розсухарювання клапана». Вкладиші тарілки клапана просто випадають. А наслідки «розсухарювання» ті ж, що і при обриві клапана.

У операторів, що своєчасно проводять технічне обслуговування двигуна, зокрема регулювання теплових зазорів, значно більше шансів помітити загрозу і попередити фатальні наслідки даної поломки. Типовий симптом критичного ослаблення пружини – неможливість точного регулювання величини теплових зазорів. Крім того, неможливість відрегулювати величину теплових зазорів може свідчити про знос головки клапана або штанги.

Руйнування направляючої втулки клапана.

Тут основною причиною є знову ж таки перегрів дизеля. У такому разі клапан просто «прикипає» до втулки, і як наслідок втулка тріскається або виходить з гнізда в головці. Після цього через втулку йде прорив газів, в камеру згоряння потрапляє охолоджуюча рідина, масло. Поступово з ладу виходить весь механізм дизеля.

Щоб уникнути даної проблеми, необхідно по-

PEREOBLADNANNIA NAVANTAZHUVACHIV
 Stalova Wola
 (Польща),
 FL956F (Китай),
 ZLSOE (Китай),
 T-156 (ХТЗ)

двигунами

Мінського
 моторного заводу

ММЗ

Ярославського
 моторного заводу

ЯМЗ

Д-260.4 (210 к.с)

Д-260.7 (250 к.с)

Д-262.2S2

(250 к.с)

ЯМЗ-238М2

(240 к.с)



**ТОВ "АВТОДВІР
 ТОРГІВЕЛЬНИЙ ДІМ"**

(057) 715-45-55, (050) 514-36-04,
 (050) 301-28-35, (050) 323-80-99,

м. Сімферополь (050) 514-36-04,

м. Кременець (050) 301-28-35,

м. Одеса (050) 323-80-99,

м. Вінниця (050) 301-28-35,

м. Суми, м. Конотоп (050) 514-36-04,

м. Миколаїв (050) 323-80-99,

м. Черкаси (050) 514-36-04,

м. Березівка (04856) 2-16-67,

м. Тернопіль (050) 302-77-78,

м. Мелітополь (050) 514-36-04,

м. Київ (050) 302-77-78

стію стежити за температурним режимом роботи двигуна.

Проблеми з головою блоку циліндрів

Основні проблеми, що виникають з даним елементом двигуна, — це протікання масла з головки блоку циліндрів і протікання охолоджуючої рідини з-під головки блоку циліндрів. Обидві неполадки є типовим наслідком не проведення обов'язкового технічного обслуговування двигуна після його початкової обкатки. Одним з основних етапів цього обслуговування є перетяжка головки блоку циліндрів. Якщо головку не перетягувати своєчасно, відбувається або прорив газів, або вона просто прогорає, і з блоку витікає охолоджуюча рідина, а з системи мащення — масло.

Своєчасно і по інструкції зроблена перетяжка попередить виникнення даних проблем.

Проблеми з гільзо-поршневою групою

До критичного зносу поршневих кілець призводить ряд причин. По-перше, це неправильна обкатка двигуна. Механізми нової машини на початку роботи повинні пройти «притирання», від якого залежить вся подальша робота двигуна.

Обкатка проходить у декілька етапів. Перший етап — обкатка дизеля на холостому ходу протягом 15 хв. (5 хв. на мінімальних обертах холостого ходу і 10 хв. з поступовим підвищенням обертів аж до максимальних). Практика, на жаль, показує, що цей етап обкатки ігнорують практично всі користувачі.

Другий етап — основна обкатка протягом 30 годин. Специфіка дизельних двигунів така, що основну обкатку не можна проводити на холостому ходу, умовно кажучи, поставивши трактор посеред двору і запустивши двигун. Виконання цієї вимоги дуже важливо для подальшої роботи техніки. Трактор під час обкатки обов'язково повинен працювати при середньому навантаженні: транспортування, посів, культивация, косіння сіна — роботи, при яких навантаження на двигун складає до 50% номінальної потужності.

Найбільш сприйнятлива до обкатки гільзо-поршнева група: поршневими кільцями в гільзі «приробляється дзеркало» — притирається стінка гільзи. Якщо обкатка проводиться неправильно, «дзеркало» не «приробляється», і при перегріві двигуна лопаються кільця, неправильно йде їх притирання. Таким чином, неправильна обкатка — «гарантія» того, що поршнєві кільця вийдуть з ладу раніше встановленого терміну.

Друга причина, що призводить до критичного зносу поршневих кілець — попадання в двигун пилу. Щоб такого не відбулося, потрібно стежити за тим, щоб пил не потрапляв в повітряний колектор. Елементи повітряного фільтру постійно повинні бути чистими, в піддоні корпусу фільтру повинне знаходитися масло (при наявності контактної-масляного повітроочисника), а система подачі повітря до камери згоряння повинна бути герметичною (інакше у разі підсосу повітря всмоктуватиметься і пил). Підсос повітря дуже легко діагностується: якщо при працюючому дизелі зняти моноциклон і перекрыти (можна навіть долонєю) доступ повітря до фільтру, двигун повинен заглухнути через 5–10 сек. — це ознака герметичної системи. Якщо двигун не глохне, а з скрипом продовжує працювати, це свідчить про підсос повітря. Герметичність системи необхідно перевіряти максимум через кожні 10 змін роботи, інакше дизель втратить потужність, почнеться надмірна витрата масла з системи мащення, мотор димитиме. В результаті йому буде потрібен капітальний ремонт.

І, нарешті, третя причина критичного зносу поршневих кілець — недотримання температурного режиму роботи двигуна. Робота, як при дуже низьких, так і при дуже високих температурах негативно впливає на термін служби поршневих кілець.

До речі, недотримання температурного режиму роботи двигуна може привести і до обриву шатуна.

Проблеми з датчиком тиску масла

Підтікання з датчика аварійного тиску масла може виникнути через порушення параметрів установки датчика. На заводі монтаж датчиків проводиться з точним дотриманням всієї технічної тонкості. В той же час деякі власники нових двигунів проявляють зайве завзяття і, не дивлячись в інструкцію, починають на свій розсуд перетягувати різні деталі. Надмірне зусилля при перетягуванні призводить до розтріскування фторопластових елементів датчика і, відповідно, до витіку масла. При цьому датчик перестає виконувати свою основну функцію, більш того, масло через нього потрапляє за межі системи мащення, осідає на двигуні, змішується з пилом і призводить до перегріву двигуна за рахунок парникового ефекту.

Таким чином не варто регулювати які-небудь елементи двигуна навмання!

Редакція дякує конструкторів Мінського моторного заводу за надану інформацію.

СЕРВІС-ЦЕНТР МОТОРІВ ЯМЗ, ММЗ та КПП (Т-150, Т-150К)

«Забираємо двигун у господарстві, ремонтуємо в Харкові, повертаємо з гарантією!» — це девіз Сервіс-центра ТОВ «АВТОДВІР ТОРГІВЕЛЬНИЙ ДІМ».

Наш сервіс-центр обладнаний відповідно до вимог заводів-виробників.

Фахівці-ремонтники Сервіс-центра пройшли навчання, стажування й аттестацію на заводі в Ярославлі та в Мінську.

Алгоритм нашої роботи простий: Ви заявляєте про необхідність ремонту двигуна. Ми приїжджаємо у Ваше господарство, приймаємо по акту двигун, відвозимо його в Харків, робимо розборку і дефектовку. Після чого повідомляємо Вам вартість заміни запчастин комплектуючих і виставляємо рахунок. Двигун після ремонту повертається в господарство пофарбований, випробуваний, надійний, з гарантією.

ДОСТАВКА ДВИГУНА В ХАРКІВ ТА З ХАРКОВА В ГОСПОДАРСТВО ПОПУТНИМ ВАНТАЖЕМ ЗА РАХУНОК «АВТОДВОРУ».

Вартість робіт з ремонту двигуна з ПДВ:

ЯМЗ-236 - 3702 грн.,
ЯМЗ-238НД3 - 4802 грн.,
ЯМЗ-238НД5 - 4802 грн.,
ЯМЗ-238АК - 4802 грн.,
ЯМЗ-238 - 4302 грн.,
ММЗ-Д-260 - 3702 грн.,
КПП (роботи) - 3903 грн.

Вартість комплекту запасних частин (тільки фірмових, тільки з Ярославля та Мінська) залежить від ступеня зносу двигуна.

Якщо «шкурка вичинки не коштує», Ви сплачуєте тільки за розбирання і дефектовку.

Всі запчастини, які підлягають заміні повертаються замовникові.

Не зайвим буде нагадати, що сервісна служба ТОВ «АВТОДВІР ТОРГІВЕЛЬНИЙ ДІМ» забезпечує відремонтованому двигуну гарантійний і післягарантійний супровід.



У ВАРТІСТЬ РОБІТ ВХОДИТЬ:

- розбирання з дефектовкою;
- шліфування колінчастого валу;
- виварюванням і мийкою;
- складання та випробування з дизельним паливом;
- ремонт вузлів;
- фарбування з матеріалами.
- ремонт паливної апаратури;

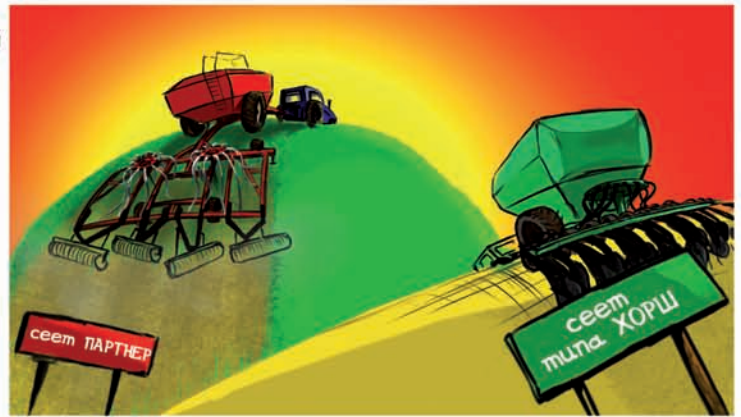


Ремонт КПП тракторів Т-150, Т-150К

ТОВ «АВТОДВІР ТОРГІВЕЛЬНИЙ ДІМ»

м. Харків, вул. Каштанова, 33/35, (057) 703-20-42,
(057) 764-32-80, (050) 109-44-47, (098) 397-63-41,
(050) 404-00-89,

м. Одеса (050) 404-00-89, м. Миколаїв (050) 109-44-47,
м. Тернопіль (050) 634-01-56,
м. Київ (066) 176-63-96, м. Мелітополь (098) 397-63-41,
м. Конотоп (050) 109-44-47, м. Черкаси (050) 323-80-99,
м. Сімферополь (050) 404-00-89,
м. Вінниця (050) 301-28-35



Посевной комплекс ПАРТНЕР 7.5 от производителя ЧП "Украинская Аграрная Техника"

ГАРАНТИЯ, СЕРВИС, КОМПЕНСАЦИЯ 30%, ЛИЗИНГ

86600, Донецка область, г. Торез, ул. Шоссейная, 101а. (06254) 3-68-63, (050) 719-15-43, (097) 542-23-32

ПП Моніторинг транспорту 18010 м. Черкаси, вул. Ак. Корольова, 13-205

КОНТРОЛЬ ВИТРАТИ ПАЛИВА
на всіх видах техніки

- Лічильники і датчики палива (Aquametro, Швейцарія)
- Мобільні заправочні станції (Adam Pumps, Італія)

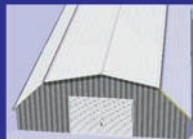


СИСТЕМИ ПАРАЛЕЛЬНОГО ВОДИННЯ

Leica moJoMINI (Leica Geosystems)
GPS Copilot TS, GPS Copilot (CLAAS)

/067/4707036 /099/1664702 факс /0472/663722

МЕТАЛЛОКОНСТРУКЦІЇ
ПРОЄКТУВАННЯ ПРОИЗВОДСТВО МОНТАЖ



ЗЕРНОХРАНИЛИЩА
СКЛАДИ АНГАРИ
БЫТОВКИ

0542-79-32-89 050-302-46-59
097-97-19-110

м. Харків, пр. Московський, 124А, оф.69

БЕНЗОКОЛОНКИ
все для АЗС

Насосы (12; 24; 220; 380)В
Счетчики, рукава МБС, мерники, фильтра.
Запорная арматура. Ремонт оборудования.

(057) 751-98-90, 754-77-16, (050) 406-07-50

ШИРОКИЙ ВИБОР ЗАПЧАСТЕЙ
ЯМЗ, ХТЗ, ЛКМЗ

муфта выключения сцепления 172.21.032, коленавал ЯМЗ 236-1005009-Д2,
насос водяной 236-1307010-А5 и др.

РЕМОНТ РАМ, МОСТОВ, КПП, ТНВД
тракторов серии Т-150К

цены доступные, качество высокое, гарантия!

г. Харьков, ул. Зерновая, 4-Б тел. (057) 75-75-455, 75-75-435, 75-75-452

ВНИМАНИЮ ВЛАДЕЛЬЦЕВ ТЕХНИКИ ХТЗ!

тел. +38 (057) 7-161-161

На территории завода
начинает работу
ТОРГОВО-ВЫСТАВОЧНЫЙ ЗАЛ

Для Вас: заводские
запчасти с гарантией
качества по цене производи-
теля, комплектующие и
расходные материалы,
необходимые Вам для
ремонта и обслуживания
техники нашего производств,
консультации по применяе-
мости и взаимозаменяемости
запасных частей.

Ждем Вас с 8.00 до 17.00 по адресу:
г. Харьков, пр-т. Московский, 275 (завод ХТЗ)

ПІДПРИЄМСТВО "ЛАВРІН"
виробник обладнання з ПЕРЕРОБКИ с/г продукції

ОЛІЙНИЦІ ШНЕКОВІ (сонячник, рапс, соя) шляхом
пересування без попередньої підготовки сировини.
Продуктивність 130 /220 /450 кг/год.

ЛІНІЇ ФІЛЬТРАЦІЇ РОСЛИННИХ ОЛІЙ ЛФ-2-ЛФ-6
продуктивністю 75, 150, 200, 700, 1000 л/год.
Призначені для фільтрації рослинних олій,
забезпечують їх очищення від механічних домішок та
тяжких жирів, атакож в комплексі з маслобійнями.

ЕКСТРУДЕР ЗЕРНОВИЙ, СОЙОВИЙ
ЕКЗ-95, ЕКЗ-170, ЕКЗ-350 призначений для
виробництва екструзового зерна. Використовується в
кормоцехах у тваринницьких підприємствах.

м. Дніпропетровськ, Берегова 133г, www.lavrin.dp.ua
(056)798-12-42, (056)796-65-59, (056)788-42-99,
(056)796-60-76, т/ф (0562)33-51-13

ВИГОТОВЛЯЄМ ЛІНІЇ З ВИРОБНИЦТВА БІОДИЗЕЛЯ



Товариство з обмеженою відповідальністю
"Українська агротехнічна компанія
сільськогосподарського машинобудування"



Трактор ТЯ-200 "ЯРИЛО" -
економічність, надійність,
комфорт!

Ціна договірна



Борони дискові важкі "ЛАДА" -
якість, перевірена на полях!

- дискові важкі БДВПА-6,6, БДВПА-5,8 та БДВПА-4,2
- дисколапова важка БДВПА-4,2М з внесенням рідких добрив
- садово-польова БДВПА-2,2С

тел/факс (044) 248-80-73 e-mail: info@silmash.com.ua
Україна, 03035, м. Київ, Солом'янська площа, 2 www.silmash.com.ua

КУЛЬТИВАТОР ПРОПАШНОЙ НАВЕСНОЙ



KPH-5,6

KPH-5,6
- ширина захвата 5,6м,
от 28800 грн.
С ДОСТАВКОЙ!!!
(9 секций)

БОРОНА ТЯЖЕЛАЯ

BT-5,8



BT-4,5
- ширина захвата 4м,
от 93000 грн.

BT-5,8
- ширина захвата 6м,
от 106000 грн.

БОРОНА ДИСКОВАЯ ПРИЦЕПНАЯ



BDP-7

BDP-5
- ширина захвата 5м,
от 81000 грн.
BDP-7- ширина захвата 7м,
от 90000 грн.

БОРОНА ДИСКОВАЯ ПРИЦЕПНАЯ

BDP-3
- ширина захвата 3м,
от 54000 грн.



BDP-3

ЗАПАСНЫЕ ЧАСТИ ЛДГ

Корпус подшипников - от 135 грн.
Крышка корпуса подшипника - от 65 грн.

Шпуля - от 60 грн.
Втулка длинная - от 50 грн.
Втулка короткая - от 40 грн.

Смотри стр. 8-9

ООО "АПОСТОЛОВАГРОМАШ"

Тел/факс
/05656/ 9-16-87,
050-48-111-87,
067-569-92-99
www.ua-tex.com
tlob@rambler.ru

Свидетельство о регистрации КВ № 15886-5656ПР от 12.07.2010. Учредитель и издатель: ООО «Автодвор Торговый дом»
Шеф-редактор Пестерев К.А. Редактор Кюппер В.В. Менеджеры по рекламе Ельникова В.И. Пестерева А.К. Верстка Кучер А.А.
Консультант: ведущий специалист по новой технике НТЦ «Агропромтрактор» при Харьковском национальном техническом университете сельского хозяйства (ХНТУСХ) Макаренко Н.Г.

Периодичность выхода - 1 раз в месяц.

Адрес редакции: 61000, Харьков-ГСР, пр.Московский 303. Тел: (057) 715-45-55 E-mail: avtodvor@mail.ru, <http://www.avtodvor.com.ua>

Тираж 32 000 экз.

Отпечатано в типографии ЧП Астро. Заказ № _____