

# ТЕХНИЧЕСКОЕ ОБСЛУЖИВАНИЕ КОРОБКИ ПЕРЕДАЧ КАМАЗА

Шевченко Игорь Александрович, доцент кафедры «Тракторы и автомобили» ХНТУСХ им. П. Василенка

## При ТО-2:

- отрегулируйте зазор между торцом крышки и ограничителем штока клапана включения делителя передач;
- смажьте опоры передней и промежуточной тяг дистанционного привода управления коробкой передач через технические пресс-масленки до выдавливания свежей смазки;
- очистите от грязи сапун клапана управления делителем передач;
- проверьте и доведите до нормы уровень масла в картере коробки передач.

**РЕГУЛИРОВАНИЕ ЗАЗОРА МЕЖДУ ТОРЦОМ КРЫШКИ И ОГРАНИЧИТЕЛЕМ ХОДА ШТОКА КЛАПАНА ВКЛЮЧЕНИЯ ДЕЛИТЕЛЯ** проводите в следующем порядке:

- проверьте регулировку привода выключения сцепления и при необходимости отрегулируйте;
- расстопорите и отверните гайки упора 2 (см. рис. 1) штока клапана, расположенные на толкателе поршня пневмоусилителя.

Снимите резиновый пылепредохранитель 9 (рис. 2) с крышки и штока клапана, подсоедините манометр к контрольному выводу контура IV привода вспомогательного тормоза пневмопривода тормозов. Доведите давление в указанном контуре до 7–7,5 кгс/см<sup>2</sup>.

- плавно нажмите до упора педаль сцепления;

подведите упор штока клапана включения делителя до соприкосновения с ограничителем штока клапана и дополнительно переместите его в сторону штока клапана, обеспечив зазор между торцом крышки клапана и ограничителем штока 0,2–0,3 мм. Упор штока клапана в указанном положении закрепите гайками и застопорите их отгибными шайбами. При падении давления в IV контуре привода вспомогательной тормозной системы до 6,2 кгс/см<sup>2</sup> допускается увеличение зазора до 0,6 мм.

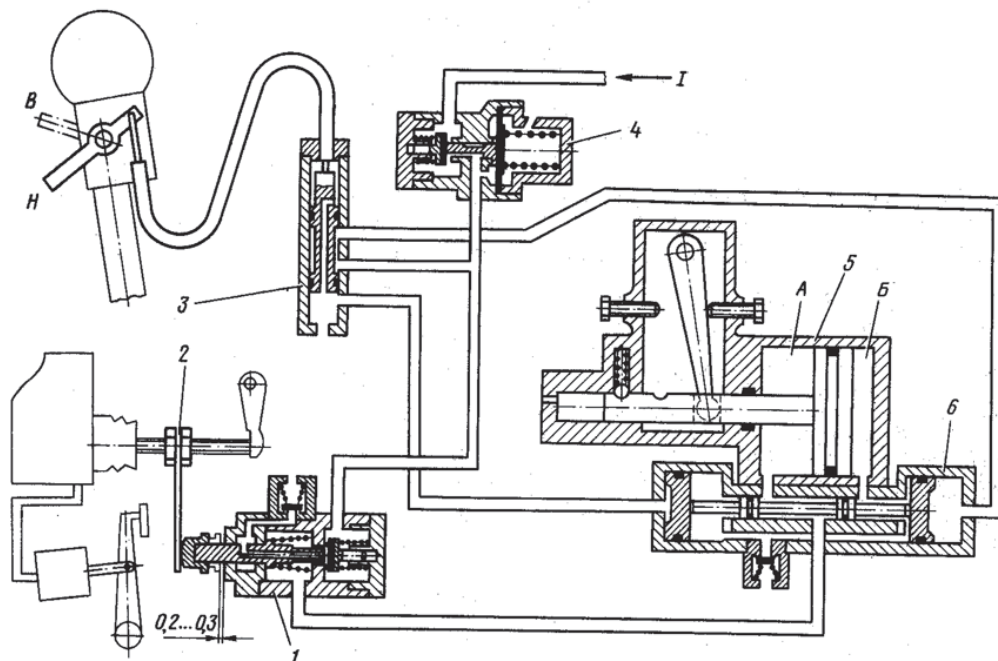
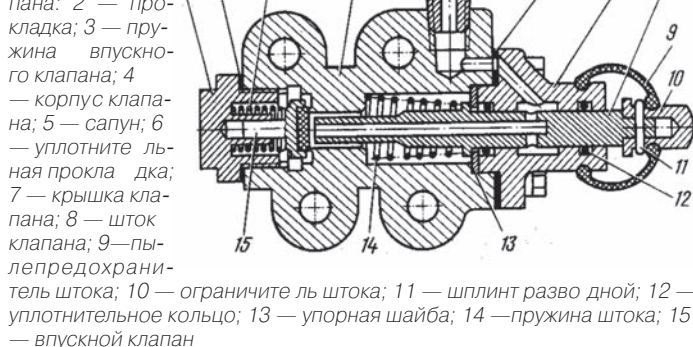


Рис. 1. Схема пневматической системы управления делителем передач:

1 — из пневмопривода тормозов Н, В — низшая и высшая передачи в делителе; 1 — клапан включения делителя; 2 — упор штока клапана; 3 — кран управления; 4 — редукционный клапан; 5 — механизм переключения передач; 6 — воздухораспределитель

Рис. 2. Клапан включения делителя передач: 1 — корпус пружины клапана; 2 — прокладка; 3 — пружина впускного клапана; 4 — корпус клапана; 5 — сапун; 6 — уплотнительная прокладка; 7 — крышка клапана; 8 — шток клапана; 9 — пылепредохранитель штока; 10 — ограничитель штока; 11 — шплинт развода дной; 12 — уплотнительное кольцо; 13 — упорная шайба; 14 — пружина штока; 15 — впускной клапан



Зазор контролируйте по истечении не более 30 с после выключения сцепления;

- установите резиновый пылепредохранитель на шток и крышку клапана.

**Для проверки уровня масла в картере коробки передач** выверните пробку из маслозаливной горловины, вытрите насухо указатель и вставьте его в заливное отверстие до упора пробки в резьбу, не заворачивая.

## ПРИ СЕЗОННОМ ОБСЛУЖИВАНИИ:

- закрепите рычаги тяг дистанционного привода управления коробки передач и фланец вторичного вала коробки передач;
- смените масло в картере коробки передач (один раз в год осенью);
- смажьте трос крана управления делителем.

**Для смены масла** в коробке передач слейте масло в горячем состоянии через два (для коробки передач модели 14) или три (для коробки передач модели 15) сливных отверстия, вывернув пробки, расположенные в нижней части картеров коробки передач и делителя. **Очистите магниты сливных пробок от грязи и металлических частиц.**

**Промойте картеры коробки и делителя** моторным маслом:

- залейте масло в коробку передач (8,5 и 12 л для коробок передач моделей 14);
- прокрутите ее двигателем при нейтральном положении рычага переключения передач в течение 10 мин.;
- слейте моторное масло из коробки передач и делителя;
- вверните сливные пробки и залейте основную смазку до верхней метки указателя уровня;
- прокрутите коробку передач двигателем при нейтральном положении рычага переключения передач в течение 3–5 мин.;
- замерьте уровень масла и при необходимости долейте. ■