

Література:

1. Чмирь С.М. Роль сівозмін у розвитку виробництва зерна / С.М. Чмирь // Економіка АПК. - 2008. – № 10. – С. 18-20.
2. Обелець О.С. Економічна ефективність зернового виробництва в Україні / О.С. Обелець // Економіка АПК. -2003. – № 10. – С. 59-64.
3. Нетіс І. Озима пшениця: Шляхи підвищення економічної ефективності вирощування / І. Нетіс // Пропозиція. – 1999. - № 12. – С. 38-39.

ЕФЕКТИВНІСТЬ ВИРОБНИЦТВА ПРОДУКЦІЇ РОСЛИННИЦТВА У СІЛЬСЬКОГОСПОДАРСЬКИХ ПІДПРИЄМСТВАХ В УКРАЇНІ

ІВАНОВСЬКИЙ П. С.

*Харківський національний технічний університет
сільського господарства імені Петра Василенка
Науковий керівник – д.е.н., професор
Онегіна В. М.*

Ефективність є ключовою характеристикою економічної діяльності. В економічній науці та практиці оцінюють результати діяльності й країн, і підприємств як за обсягами виробництва, темпами економічного зростання, так і за рівнем економічної ефективності.

Проблемами змісту економічної ефективності, оцінки, шляхам забезпечення її підвищення присвячені праці багатьох вчених, зокрема В. Андрійчука, В. Базилевича, О. Гудзь, О. Гуторова [1-4]. В одному з підручників з економічної теорії підкреслюється, що ефективність виробництва сьогодні є однією з головних характеристик господарської діяльності людини, та вона має багатоаспектний та багаторівневий характер [4, с.136]. У найзагальнішій методологічній формі економічна ефективність суспільного виробництва визначається як співвідношення «результати – витрати» [4, с. 135].

В. Андрійчук приділяє увагу походженню терміна «ефективність» та зазначає: «Термін «ефективність» є похідним від терміну «ефект», що в перекладі з латинського «effectus» означає виконання, результат певної причини або дії.. Звідси термін «ефективність» можна трактувати як результативність певного процесу» [1, с. 439]. Поряд з економічною ефективністю він розрізняє такі види ефективності агропромислового виробництва, як технологічна, соціальна, екологічна [1, с.441].

У понятті ефективності за Парето увага приділена результату використання ресурсів економічної системи за умов їх обмеженості та альтернативності використання. Вважається, що ресурси в системі використовуються ефективно,

якщо будь-яке їх переміщення призведе до зменшенню обсягів виробництва [4].

Поряд з економічним підходом розвивається і менеджерський підхід до змісту ефективності, в якому ефективними вважаються ті процеси, які відповідають заплановим, в яких досягнені результати відповідають поставленим цілям.

О. Гудзь підкреслює, що ефективність є динамічною якісною категорією, яка пов'язана з інтенсивністю розвитку підприємства, та відображає глибинні процеси вдосконалення, що відбуваються в усіх елементах системи господарюючого суб'єкта [2, с.5].

Особливу роль для вимірювання й оцінки економічної ефективності виробництва мають показники рентабельності, зазначає В. Андрійчук [1 с. 444].

Метою статті є визначення тенденцій змін рівня рентабельності виробництва продукції рослинництва в сільськогосподарських підприємствах України як відображення стану ефективності в цій галузі сільського господарства та її впливу на рішення виробників стосовно посівних площ.

За досліджуваний період нами були обрані останні п'ять років (2010–2014 рр.). Статистичні дані свідчать, що у чотирьох з п'яти досліджуваних років рівень рентабельності виробництва продукції сільського господарства у сільськогосподарських підприємствах в Україні перевищував 20%, та лише в 2013 р. він знизився до 11,2%, насамперед, внаслідок зниження рентабельності зернових та зернобобових (рис., табл.1).

Відзначимо, що рентабельність продукції рослинництва, як правило, є вищою за рентабельність продукції тваринництва. Серед основних видів продукції рослинництва найвищу рентабельність спостерігаємо у виробництві соняшнику, на другому місці за рівнем рентабельності є виробництво зернових та зернобобових. Висока нестабільність у рівні рентабельності спостерігається у виробництві овочів відкритого ґрунту, картоплі (табл. 1).

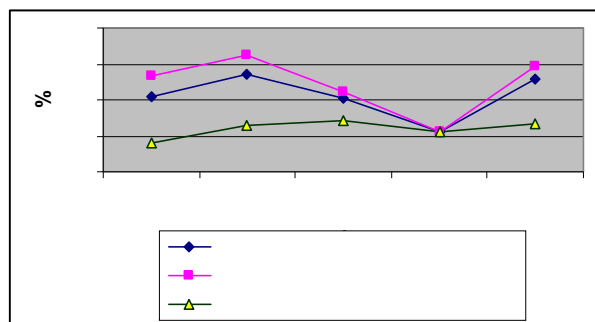


Рис. Рівень рентабельності виробництва сільськогосподарської продукції у сільськогосподарських підприємствах

Джерело: дані Держстату України [5-6]

Таблиця 1

**Рівень рентабельності виробництва
основних видів продукції рослинництва в
сільськогосподарських підприємствах в
Україні, %**

Види продукції	2010	2011	2012	2013	2014
Зернові, зернобобові	13,9	26,1	15,2	1,5	25,8
Насіння соняшнику	64,7	57,0	45,8	28,5	36,5
Цукрові буряки	16,7	36,5	15,7	2,7	17,9
Овочі відкритого ґрунту	23,5	9,9	-6,8	7,0	16,7
Картопля	62,1	17,7	-21,5	23,0	9,2

Джерело: дані Держстату України [5-6]

Рівень рентабельності засвідчує величину прибутку на кожен грошову одиницю витрат на виробництва продукції. Тому логічно припустити, що товаровиробники мають, орієнтуючись на рівень рентабельності, приймати виробничі рішення стосовно площі посівів. У табл.2 наводяться дані про посівні площі сільськогосподарських культур в Україні.

Таблиця 2

**Посівні площі сільськогосподарських
культур в Україні, тис. га**

Вид культур	2010	2011	2012	2013	2014
Зернові, зернобобові	15090	15724	15449	16210	14801
Соняшник	4572	4739	5194	5051	5257
Цукрові буряки	501	532	458	280	331
Овочі відкритого ґрунту	462	498	494	483	463
Картопля	1408	1439	1440	1388	1348

Джерело: дані Держстату України [5-6]

Спостерігається неухильне збільшення площі посівів під соняшником у досліджуваному періоді, при скорочення площ посівів цукрових буряків, коливаннях площі посівів зернових. Ми перевірили, чи впливав рівень рентабельності виробництва на рішення товаровиробників щодо площі посівів у наступному періоді. Результати розрахунку коефіцієнтів рентабельності наводяться у табл. 3.

Таблиця 3

**Коефіцієнт кореляції між рівнем
рентабельності та посівними площами
наступного року**

Вид культур	Коефіцієнт кореляції
Зернові, зернобобові	0,50227
Соняшник	-0,73291
Цукрові буряки	0,462634
Овочі відкритого ґрунту	0,463792
Картопля	0,414305

Джерело: розрахунки автора

Найвище значення коефіцієнту кореляції спостерігаємо у виробництві зернових, але й воно не засвідчує тісного зв'язку між рівнем рентабельності й площею посівів зернових. Навіть від'ємне значення коефіцієнту кореляції між рівнем рентабельності та площею посівів соняшнику можемо пояснити тим, що виробники збільшували посів цієї культури, незважаючи на коливання рівня рентабельності її виробництва, оскільки ефективність вирощування соняшнику перевищувала ефективність вирощування інших культур. Одержані значення коефіцієнтів кореляції між рентабельністю й площею посівів інших культур можемо інтерпретувати, як той факт, що товаровиробники приймали рішення стосовно площ посівів, орієнтуючись не лише на рентабельність виробництва у минулому році, а й очевидно, враховуючи інші чинники впливу на ефективність виробництва. Тобто метод екстраполяції при плануванні виробництва доповнювався іншими.

Отже, наш розгляд поняття «ефективність» також підтверджує її багатоаспектність та багаторівневість. Одним з ключових показників ефективності виробництва продукції є рівень рентабельності. У 2010–2014 рр. рівень рентабельності виробництва продукції рослинництва перевищував 20 % (крім 2013 р.). Найвищий рівень рентабельності спостерігався у виробництві насіння соняшнику. Його коливання за роками не вплинули суттєво на рішення товаровиробників щодо зміни обсягу посівів, та товаровиробники неухильно збільшували посівні площі під цією культурою. Рівень рентабельності виробництва продукції був лише одним з чинників, який приймали до уваги товаровиробники при прийнятті рішень щодо площі посівів.

Література:

1. Андрійчук В.Г. Економіка підприємств аграрного комплексу: підручник / В.Г. Андрійчук. – К.: КНЕУ, 2013. – 779 с.
2. Гудзь О.Є. Роль інновацій для забезпечення конкурентоспроможності та ефективності підприємства // Вісник Харк. нац. техн. ун-ту сільськ. госп-ва ім. П. Василенка. Економічні науки. Вип. 161. – 2015. – С. 3-11
3. Гуроров О.І. Економіка підприємства: посібник для практичних занять і самостійного вивчення дисципліни / О.І. Гуроров, Г.А. Соловійова, К.М. Крамаренко. – Х.: ХНАУ, 2008. – 173 с.
4. Економічна теорія: Політекономія: підручник / За ред. В.Д. Базилевича; [8-ме вид., переробл., доповн.] – К.: Знання, 2012. – 702 с.

5. Статистичний щорічник «Сільське господарство України» за 2013 рік. За ред. Н.С. Власенко / Держ. служба статистики України. – К., 2014. – 399 с.

6. Статистичний щорічник «Сільське господарство України» за 2014 рік. За ред. Н.С. Власенко / Держ. служба статистики України. – К., 2015. – 379 с.

АНАЛІЗ ЗАБЕЗПЕЧЕНОСТІ ТВАРИН КОРМАМИ ТА ЕФЕКТИВНОСТІ ЇХ ВИКОРИСТАННЯ

ІВАНЧЕНКО А. Ю.

*Харківський національний технічний університет
сільського господарства імені Петра Василенка*

**Науковий керівник – асистент
Богомолова К. С.**

Забезпечення тварин кормами – це основний фактор, який визначає рівень продуктивності тварин та інші показники ефективності галузі.

Переважна більшість сільськогосподарських підприємств, в яких основна галузь – скотарство, використовують корми власного виробництва. З покупних кормів можуть використовуватися покупні концентровані корми (комбікорми). Використання у значній мірі покупних кормів характерне для спеціалізованих птахофабрик і свинокомплексів.

При аналізі стану годівлі тварин визначають:

- рівень забезпечення тварин кормами;
- аналіз ефективності кормових раціонів,
- окупність кормів продукцією.

Аналіз забезпечення тварин кормами проводять по окремих видах тварин. Обсяг кормів визначають по окремих їх видах і в цілому, переводячи окремі види в кормові одиниці.

Виділимо два основні варіанти аналізу:

- на стійловий період (до кінця стійлового періоду);
- на календарний період.

При аналізі забезпечення тварини кормами на стійловий період порівнюють наявний запас кормів, що сформувався (запас кормів) з нормативною потребою в кормах на фактичне поголів'я. Забезпечення тварин кормами на календарний період (рік) відображає рівень годівлі тварин. Для його визначення порівнюють фактично згодовані корми з нормативною їх потребою на фактичне поголів'я. Аналіз зручно здійснювати на основі розрахунків на одиницю поголів'я. Наприклад, норма витрат кормів на 1 корову при запланованій продуктивності – 45 ц кормових одиниць. Фактично було витрачено 41 ц

к.од. Отже, рівень годівлі корів – менше, ніж передбачено. Це, напевно, негативно позначилося на продуктивності.

Аналіз рівня годівлі обов'язково проводять по окремих видах кормів і в цілому – в центнерах кормових одиниць. Крім того, визначають збалансованість раціону за перетравним протеїном. Раціон буде збалансованим, якщо на одну кормову одиницю припадатиме не менше 100-110 г перетравного протеїну. Ця норма може колитися по окремих групах тварин. Н-д, для молочного стада – 110 г, у м'ясному скотарстві – 95-100 г, свинарстві – 100 г, птахівництві – 115-120 г. Відносно високим є вміст перетравного протеїну у концентрованих кормах. Вивчають структуру раціону тварин, яку відображає питома вага в ньому окремих видів кормів (концентрованих, грубих, соковитих, зелених). Цю структуру порівнюють з рекомендованою для даної групи тварин з урахуванням ресурсів кормової бази підприємства.

Особливу увагу приділяють визначенні частки в раціоні концентрованих кормів. У скотарстві залежно від запланованої продуктивності тварин частка концентратів у структурі раціону повинна становити не менше 20-25 %, а для досягнення високих показників продуктивності рекомендується довести її до 30-35 %. У свинарстві найбільш ефективним є висококонцентратний тип годівлі, коли на концентровані корми (спеціальні комбікорми) в раціоні свиней припадає понад 90 %.

Забезпеченості тварин кормами та ефективності їх використання

Від забезпеченості тваринництва кормами залежить розмір поголів'я тварин і рівень їх годівлі, тому в процесі аналізу потрібно:

- вивчити стан кормової бази господарства, яка в свою чергу залежить від наступних факторів: місця розташування господарства, природно-кліматичних умов, спеціалізації виробництва, наявності ресурсів, агротехніки обробітку кормових культур, т.д.

- вивчити забезпеченість тварин кормами в цілому по господарству, по кожній фермі (комплексу) і по кожному періоду (стійловий, пасовищний);

- вивчити забезпеченість тварин по кожному виду корму. Для цього потрібно фактичну наявність кормів порівняти з плановою потребою. Порівняння проводиться в натуральних (кг, ц, г) і кормових одиницях.

- вивчити якісний склад кормів по перетравного протеїну і вмісту в них поживних речовин;

- вивчити склад добових раціонів,