

ДЕРЖАВНИЙ БІОТЕХНОЛОГІЧНИЙ УНІВЕРСИТЕТ

НАУКОВА БІБЛІОТЕКА

**Харківщина туристична:
природоохоронні об'єкти та
місця дивовижних краєвидів**

віртуальна подорож - огляд

Земля Харківщини багата природними пам'ятками. Це відомі місця та є такі, про які мало хто чув, але вони дивовижні: густі ліси, крейдянні гори і найчистіші озера, парки і каньйони, білосніжні піски і бархани.



Природно-заповідний фонд Харківської області складають природні комплекси та об'єкти, що мають особливу природоохоронну, наукову, естетичну, рекреаційну та іншу цінність. Це природні території та об'єкти: *(національні природні парки, регіональні ландшафтні парки, заказники, пам'ятки природи, заповідні урочища)* та штучно створені об'єкти *(ботанічні сади, дендрологічні парки, зоологічні парки, парки-пам'ятки садово-паркового мистецтва)*.

Пропонуємо провести віртуальну подорож деякими найцікавішими об'єктами природно-заповідного фонду Харківщини, щоб на їх прикладі побачити мальовничу красу навколишнього світу і краще зрозуміти, як зберігаються та використовуються природні ресурси, від яких залежить добробут сучасних і майбутніх поколінь.

Природно-заповідний фонд Харківщини налічує 246 об'єктів (в т.ч. 13 – загальнодержавного значення, 233 – місцевого значення) загальною площею 74,844 тис. га, що становить 2,38 % від загальної площі області. Він має велике значення для збереження природної різноманітності ландшафтів, генофонду рослинного і тваринного світу, підтримання загального екологічного балансу, забезпечення фонового моніторингу навколишнього природного середовища, для формування екологічного світогляду людей.



Національні природні парки Харківщини



Національний природний парк "Гомільшанські ліси»

Харківська область, Зміївський та Первомайський райони



Національний парк "Гомільшанські ліси" є одним з найбільш мальовничих районів Лівобережної України (площа: 14314,8 га, заснований 2004 року). Повноводний Сіверський Донець, річка Гомольша і численні озера, прибережні «гірські» кручі і широкі тераси, вікові дуби, гаї і соснові бори, квітучі галявини і луки - все це надає місцевості особливу, неповторну красу. На території парку є геологічні, геоморфологічні та гідрологічні пам'ятки природи. В унікальній екосистемі, ростуть понад 800 видів рослин, у т. ч. реліктові дуби віком 350-750 років. Експертами ЮНЕСКО встановлено, що тут росте 1000-літній велетенський дуб. На початку 2000-х років тут було відкрито першу на Харківщині екологічну стежку для туристів. Фауна парку включає різноманітні зоогеографічні групи тварин, переважно з широкими ареалами.

Національний природний парк «Дворічанський»

Харківська область, Дворічанський район



Дворічанський національний парк – унікальний та найбільший в Україні осередок крейдяних ландшафтів, флори і фауни (площа: 3131,2 га, заснований у 2009 році). Це єдине місце, де збереглася первозданна природа, яка виникла ще в крейдяний період. Довга гряда крейдяних скель, пагорбів і ярів тягнеться на кілька кілометрів вздовж річки Оскіл. На території парку збереглися в відносно первісному стані невеликі ділянки байрачних дібров, соснових та вільхових лісів. Багато з видів, що зустрічаються на території парку, є ендеміками та реліктами, та є свідками булих геологічних епох. Мальовничі крейдяні гори, неповторні самі по собі, ще й є домівкою для багатьох рідкісних видів тварин та рослин, серед яких не тільки бабаки здатні надовго прикути увагу спостерігача.

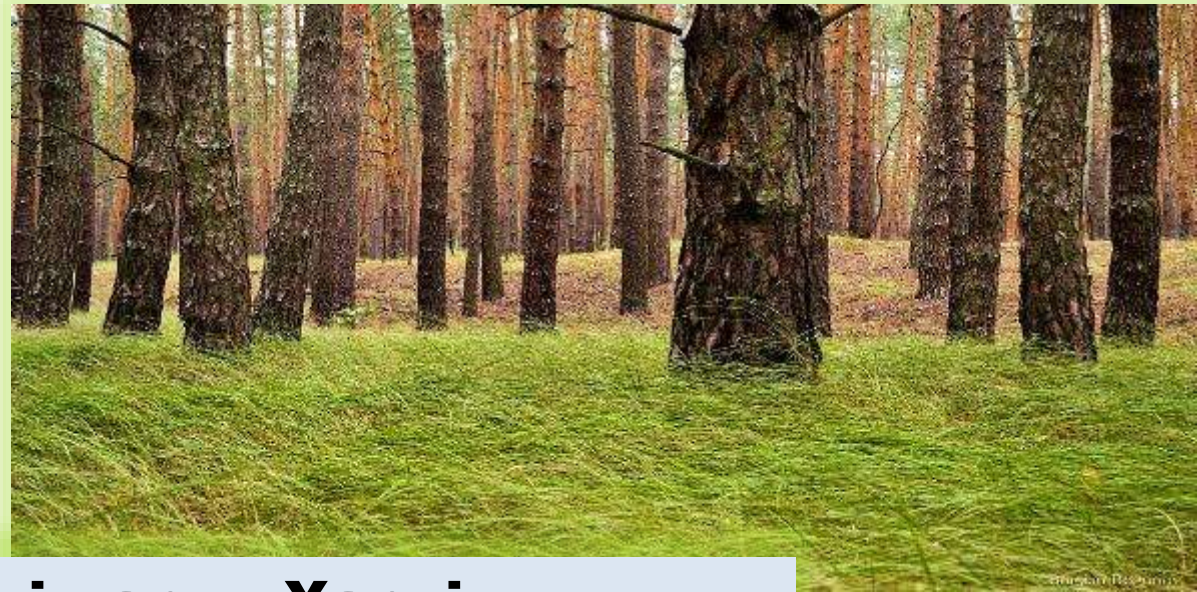


Національний природний парк «Слобожанський»

Харківська область, Краснокутський район

Національний природний парк «Слобожанський», розташований у басейнах річок Мерла і Мерчик (площа: 5244 га, створений в 2009 році) іноді називають «Харківським Поліссям». Більшу частину його території складають різноманітні ліси: дубові, соснові, вільхові, березові та ін. Але він має свою родзинку – заболочені «блюдця», які типові для Полісся, але рідкісні для посушливого лісостепу. Найбільшу цінність становлять гіпно-сфагнові, осоково-сфагнові болота та торфовища унікальні для Харківської області. Повновладні господарі цих місць – бобри, які є одночасно і символом парку.

Регіональні ландшафтні парки – природоохоронні рекреаційні установи, що підкреслюють природну своєрідність регіону, а також вказують на регіональний характер джерел фінансування діяльності. Відмінність їх від національних парків у тому, що регіональні ландшафтні парки є місцевого або регіонального значення, а не загальнодержавного. Головними завданнями регіональних ландшафтних парків є: збереження цінних природних та історико-культурних комплексів та об'єктів; створення умов для ефективного туризму, організованого відпочинку та сприяння екологічній освітньо-виховній роботі.




Регіональні ландшафтні парки Харківщини



Регіональний ландшафтний парк «Великобурлуцький степ» Харківська область, Великобурлуцький район

Створений регіональний ландшафтний парк в 2000 році з метою охорони унікальної місцевості, площа 2042 га. На цій території знайдено понад 20 видів рідкісних вищих рослин, 15 з яких занесені до Червоної книги України, 6 — входять до Офіційного переліку регіонально рідкісних рослин Харківської області.

A photograph of a brown bear cub sitting in a grassy field. The cub is facing left, looking towards the camera. The background is a vast, open landscape with green grass and some trees in the distance under a clear sky.

Тваринний світ представлений видами, що мешкають в степовому, лучному, деревно-чагарниковому та болотному комплексах. Низка хребетних тварин занесені до Європейського Червоного списку. Це місце проживання цінного реліктового виду тварин — байбака. Байбак досить крупний звір, довжина його досягає 60 см, вагою до 9 кг. У гризуна красиве сірувато-солом'яного кольору з рудим відтінком хутро.

Регіональний ландшафтний парк «Печенізьке Поле»

Харківська область, Вовчанський район, с. Старий Салтів

Площа 4998 га, утворений в 1999 році. Печенізьке водосховище завдяки значним розмірам часто називають «Харківським морем». Його дзеркало займає 86,2 кв. км. Правий берег засаджено дубовим лісом. Лівий, з безліччю маленьких приток, – сосновим бором. Для багатьох харків'ян – це улюблене місце для відпочинку, риболовлі, яхтингу та активного туризму. На території «Печенізького Поля» створено центр з розведення рідкісних і зникаючих видів птахів, занесених до Європейської Червоної книги і Червоної книги України, серед яких: дрохва, огар, журавель степовий і т. д



Регіональний ландшафтний парк «Ізюмська Лука» (Харківська область, Ізюмський і Балаклійський райони, біля сіл Петрівське, Завгороднє та Протопопівка)

Парк розташований у заплаві на піщаній терасі долини річки Сіверський Донець, де представлені різноманітні ландшафти і типи природної рослинності. На території «Ізюмської Луки» мешкають представники унікального фауністичного комплексу, який не має аналогів як у Харківській області, так і в цілому в Україні. Загалом 14 представників флори і фауни ландшафтного парку і прилеглої до нього території Ізюмської луки входять до Європейського Червоного списку, 39 — до Червоної книги України, 72 — до Червоних списків Харківської області.



**Регіональний ландшафтний парк місцевого значення
«Парк дикої природи «Ольхова балка»
Харківська область, Дергачівський район, с. Руська Лозова**



Парк дикої природи «Ольхова балка» загальною площею 465,5 га, створено в 2009 році за ініціативи Харківського зоопарку і обласного благодійного фонду «Народне єднання». Більша частина площі парку з рослинністю, природними кленами та дубами, серед яких окремі віком 80-100 років. У парку, що розміщено на землях лісового, водного та сільськогосподарського фонду, зберігається генофонд диких тварин України та світу, а також побудовано розплідник для тварин.

Регіональний ландшафтний парк Сокольники - Помірки **північна частина міста Харків**

Статус регіонального ландшафтного парку присвоєний згідно з рішенням обласної ради від 30.08.2012 року. Територія парку, площею 1104,6 га має значну природоохоронну та рекреаційну цінність для міста. Тут зростають десятки видів рослин (гніздівка звичайна, зозулені сльози серцелисті, коручка чемерниковидна, коручка морозниковидна, коручка широколиста, любка дволиста, тюльпан дібровний, цибуля ведмежа) та тварин, які занесені до Червоної книги України, 5 видів тварин занесені до Європейського Червоного списку.



Регіональний ландшафтний парк «Фельдман - Екопарк» Харківська область, Дергачівський район, с. Лісове



Об'єкт природно-заповідного фонду України - площею 140,5 га - благодійний проєкт МБФ «Фонду Олександра Фельдмана», створено в 2013 році для збереження цінних природних комплексів. На території «Екопарку» ростуть 6 видів місцевих рослин, занесених у Червону Книгу України, 18 видів тварин, занесених в Червону Книгу України та 5 видів тварин, занесених до Європейського червоного списку. Основною складовою екопарку є зоопарк, який налічує близько 2 000 тварин. В парку створено та працює Центр реабілітації рукокрилих — єдиний проєкт в Україні.

70 % (150 об'єктів) Природного заповідного фонду Харківщини складають заказники: ландшафтні, гідрологічні, лісові, ботанічні, ентомологічні, загальногеологічні, загальнозоологічні, орнітологічні. Оскільки вони виконують функцію збереження і відтворення природних комплексів, ці достатньо екологічно чисті зони можуть стати прикладом бережливого відношення відвідувачів-екскурсантів до природи. На Харківщині є 3 заказника загальнодержавного значення: Бурлуцький, Катеринівський та Вовчанський та інші заказники місцевого місцевого значення, заповідні урочища.

Заказники та заповідні урочища Харківщини



**Катеринівський загальнозоологічний заказник
загальнодержавного значення
Харківська область, Великобурлуцький район,
між селами Катеринівкою і Рогозянкою**



Загальнозоологічний заказник створений в 1977 році, площа 527 га. Входить до складу Регіонального ландшафтного парку «Великобурлуцький степ». У заказнику є степові, лучні і водно-болотяні фауністичні комплекси із значною кількістю рідкісних видів тварин. Тут охороняється одна з найбільших популяцій реліктового звіра — бабака (загальна кількість особин — до 10 тисяч). За останні десятиліття бабаки розселились у прилеглі райони. На території заказника проживають також рідкісні види, занесені до Європейського Червоного списку: кріт звичайний, перев'язка звичайна. Червоною книгою України охороняються тушкан великий, тхір степовий, лунь польовий.

**Бурлуцький загальнозоологічний заказник
загальнодержавного значення
Харківська область, Великобурлуцький район,
смт Великий Бурлук і с. Катеринівка**




Загальнозоологічний заказник створений в 1977 році (охороняється з 1951 року). Площа 326 га, входить до складу Регіонального ландшафтного парку «Великобурлуцький степ». На заповідній території збереглася низка рідкісних і зникаючих видів степового фауністичного комплексу, занесених до Червоної книги України: бабак європейський степовий, тушканчик великий, тхір степовий, перев'язка звичайна, борсук, лунь польовий; до Європецького червоного списку – кріт звичайний, русак, тхір степовий, єнотоподібний собака далекосхідний, куріпка сіра, перепел.

Вовчанський ботанічний заказник загальнодержавного значення

**Харківська область, Вовчанський
район, заплава річки Вовча**



Ботанічний заказник був створений в 1994 році, загальна площа становить 185 га. До складу заказника входять сім невеликих ділянок унікальної крейдової та степової рослинності, серед якої значна кількість рідкісних, зникаючих, ендемічних та реліктових видів. 50 видів судинних рослин є рідкісними для Північного Сходу України, 10 — занесені до Червоної книги України. Серед них унікальна реліктова рослина вовчі ягоди Софії, яка зустрічається в Україні тільки у заказнику «Вовчанський».



**Мурафський ботанічний
заказник місцевого значення**
Харківська область, Краснокутський район, с. Мурафа

Площа ботанічного заказника складає - 223 га. Статус, отриманий у 1984 році, надано для збереження частини лісового масиву на лівобережних терасах долини річки Мерла. Тут зростають дуби, сосни, чорна вільха тощо. Трапляються рідкісні угруповання із Зелених списків Харківщини: чорновільховий ліс папоротевий та фрагменти соснового лісу вересового. Своєрідність флори визначають 11 рідкісних для області бореальних видів, серед яких: плаун булавоподібний, 3 види папоротей, веснівка дволиста тощо.

Загальнозоологічний заказник місцевого значення «Джерельне»

Харківської області, Богодухівський район, с. Воскресенівка

Заказник має площу — 21 га, 1998 року створення. Статус присвоєний для збереження осокового болота в заплаві річки Рябинка (притока Ворскла). Фауна представлена лучно-болотними видами, в тому числі видами, занесеними до Європейського Червоного списку (деркач), Червоної книги України (норка європейська, горностай) та Червоних списків Харківської області (лунь лучний, сова болотяна, черепаха болотяна, квакша звичайна).

Лісовий заказник місцевого значення «Мохначанський»

Харківська область, Зміївський район, біля села Мохнач



Лісовий заказник має площу 104, 9 га , статус отриманий у 1984 році. Охороняється комплекс нагірних типів лісу на корінному правому березі долини р. Сів. Донець. Унікальний еталон свіжих кленово-липових дібров. Дерево-стани віком до 180 років, в яких поширені лісові асоціації кленово-липово-дубові ліси волосистоосокові, занесені до Зеленої книги України. Учбовий об'єкт Харківського національного аграрного університету ім. В. В. Докучаєва. Наукова цінність— можливість дослідження екологічної рівноваги малопорушених лісів природного походження.

Загальнозоологічний заказник місцевого значення «Лиман»

Харківська область, Балаклійський район, північний схід від м. Балаклія

Площа заказника в Україні складає 131,2 га, рік заснування – 1993 р. Статус присвоєний для збереження частини заболоченої заплави річки Волоська Балаклійка зі старичним озером Лиман.



На території заказника представлені водно-болотний та лучний орнітокомплекси з рідкісними видами, занесеними до Європейського Червоного списку (деркач), до Червоного списку Харківщини. На озері мешкає колонія крячків (крячок чорний, крячок білокрилий). Трапляються рідкісні види ссавців: видра річкова (Європейський Червоний список, Червона книга України), норка європейська, горностаї (Червона книга України), а також плазуни і земноводні, (черепаха болотяна, квакша звичайна).

Загальнозоологічний заказник місцевого значення «Оберіг»

Харківська область, Краснокутський район



Загальнозоологічний заказник «Оберіг», розташований на території, на південь від села Чернещина і на схід від смт Краснокутськ. Площа 84,2 га., рік заснування - 2001р. Статус присвоєний для збереження природного комплексу на ділянці заплави річки Мерла. Тут водяться види, занесені до Європейського Червоного списку (видра річкова, деркач), до Червоної книги України (норка європейська, горностай, журавель сірий) та 9 видів, що потребують охорони в Харківській області, серед них бобер річковий.

Загальнозоологічний заказник місцевого значення «Лозівський»

Харківська область, Лозівський район, с. Кінне

Заказник створено для утримання в умовах, близьких до природних, зникаючих, занесених до Червоної Книги тварин: зубра, коня Пржевальського, бізона і інших. Площа 50,0га, рік заснування – 1993 р.



У заказнику зберігаються 25 видів тварин, у тому числі бізон європейський (зубр), чернь білоока та огар (червона качка), які занесені до Європейського червоного списку та Червоної книги України.

У заказнику мешкають представники рідкісних, інтродукованих та декоративних видів тварин, таких як: кінь Пржевальського, кулан, поні, лань, олень Вапіті, фазанізолотий, фазан страуси, павичи, голуби тощо.

Рязанова балка — ботанічний заказник місцевого значення

Харків, Харківський район, смт. Рогань



Загальна площа — 10,0 га. Заказник утворений у 1998 році. Заказник є типовим представником ландшафту, де збереглися фітоценози лучного степу з флорою його східного варіанта, характерного для Харківського геоботанічного округу, з типовими глибокими середньо-гумусними чорноземами. Серед них більше 170 видів рослин, що зберігаються в заказнику, є рідкісні, зникаючі та ендемічні види, занесені до Червоної книги України. У верхів'ях балки зростають зникаючі види: сон український, півонія вузьколиста, горицвіт весняний і волзький, дивина чорна.

Кочетоцька Лісова Дача — ландшафтний заказник місцевого значення

Харківська область, Чугуївський район, смт Кочеток



Площа 2163,3 га. Статус, отриманий у 1991 році, надано для збереження частини лісового масиву на правобережжі Сіверського Дінця. Поширений типовий ландшафт лісостепової зони: височинні рівнини з потужним антропогеновим покривом. Схили сильно розчленовані, з сірими та темно-сірими лісовими ґрунтами. Зростають нагірні діброви з ділянками дубових пралісів.

«Дубові Гряди» — заповідне урочище місцевого значення **Харківська область, Сахновщинський район с. Дубові Гряди**



Загальна площа — 129,7 га. Заповідна територія утворена в 2002 році. Урочище – відокремлений цілісний елемент степового ландшафту, типового для Лівобережного степу України, — яружно-балкову систему. Найбільшу частину площі урочища займає дно балки, де тече невеличка річка (права притока річки Оріль) з гідрологічним каскадом із 5 штучних ставків. Серед близько 300 видів рослин, що зростають в урочищі, є рідкісні та зникаючі види, які занесені до Червоної книги України та Червоного списку Харківської області. Види, що занесені до Червоної книги України: ковила волосиста , ковила найкрасивіша. Фауна урочища налічує понад 150 видів тварин, серед яких є такі, що занесені до Європейського Червоного списку: дибка степова , червінець непарний.

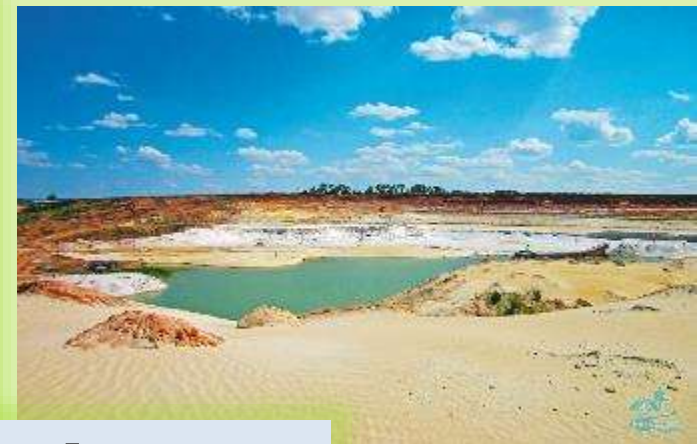
Тюндик — заповідне урочище місцевого значення

Харківська область, Балаклійського район, смт Донець



Площа 988 га. Статус отриманий у 2007 році. Перебуває у віданні ДП «Балаклійське лісове господарство». Статус наданий для збереження частини лісового масиву на корінному правому березі та в заплаві річки Сіверський Донець.

Пам'ятки природи — окремі унікальні природні об'єкти, що мають наукове, пізнавальне, історичне, культурно-естетичне значення. До пам'яток природи належать, наприклад, унікальні геологічні відслонення, печери, водоспади, озера, гейзери, ущелини, вікові дерева, скелі, метеоритні кратери тощо. Об'єкти і комплекси, що оголошені пам'ятками природи, повністю вилучаються з господарського використання, тут забороняється будь-яка діяльність, що завдає їм шкоди. Пам'ятки природи поділяються на геологічні, гідрологічні, ботанічні, комплексного типу, а також включають пам'ятки садово-паркового мистецтва, старі садиби, комплекси міських парків і садів. Це також природоохоронна територія, на якій розташований окремий унікальний природний об'єкт, який охороняється державою і є цінним за своїм науковим, навчально-просвітницьким, історико-меморіальним або культурно-естетичним значенням.



**Пам'ятки природи та екзотичні місця —
об'єкти туризму Харківщини**



Гора Крем'янець — комплексна пам'ятка природи місцевого значення

Харківська область, місто Ізюм, правий берег річки Сіверський Донець



Висота гори 218 м над рівнем моря. Це геологічна пам'ятка природи, що являє собою відслонення верхнекрейдистих та юрських порід з численними останками, конкреціями кремнію, фосфору, які мають чималу наукову та пізнавальну цінність. Поверхня вкрита розрідженою степовою рослинністю (типчак, ковила, ефедрa тощо). Одночасно гора – це цікава пам'ятка історії. На горі розташована експозиція кам'яних баб, зібраних на території Ізюмщини, а також монумент на честь загиблих у Другій світовій війні. У дендропарку, створеному у 1965 р. біля підніжжя гори Крем'янець, ростуть понад 200 видів екзотичних рослин, батьківщина яких Америка, Китай, Японія, Середня Азія, Сибір, Балкани.

Гідрологічна пам'ятка природи місцевого значення «Джерело ім. Г. Сковороди» Харківський район, між смт Бабаї та Високий



Гідрологічна пам'ятка природи має площа 6,3 га. Статус, отриманий у 1984 році для збереження природного джерела з чистою водою та довколишньої місцевості. Джерело, назване на честь відомого українського філософа Григорія Сковороди. За легендами, саме Григорій Сковорода знайшов це джерело. Вода забила з під землі після того, як він випадково встромив свій посох глибоко у землю. Вода має дуже незвичайний присмак і є дуже холодною.


Кицівська пустеля

Харківська область, Печенізький район, с. Кицівка

Кицівська пустеля є унікальною природною зоною для Харківського регіону не тільки з ландшафтної точки зору, але також і з натуралістичної, адже ця пустельна й почасти степова місцевість стала домівкою для численних рідкісних видів комах, які практично більше не зустрічаються на території України.



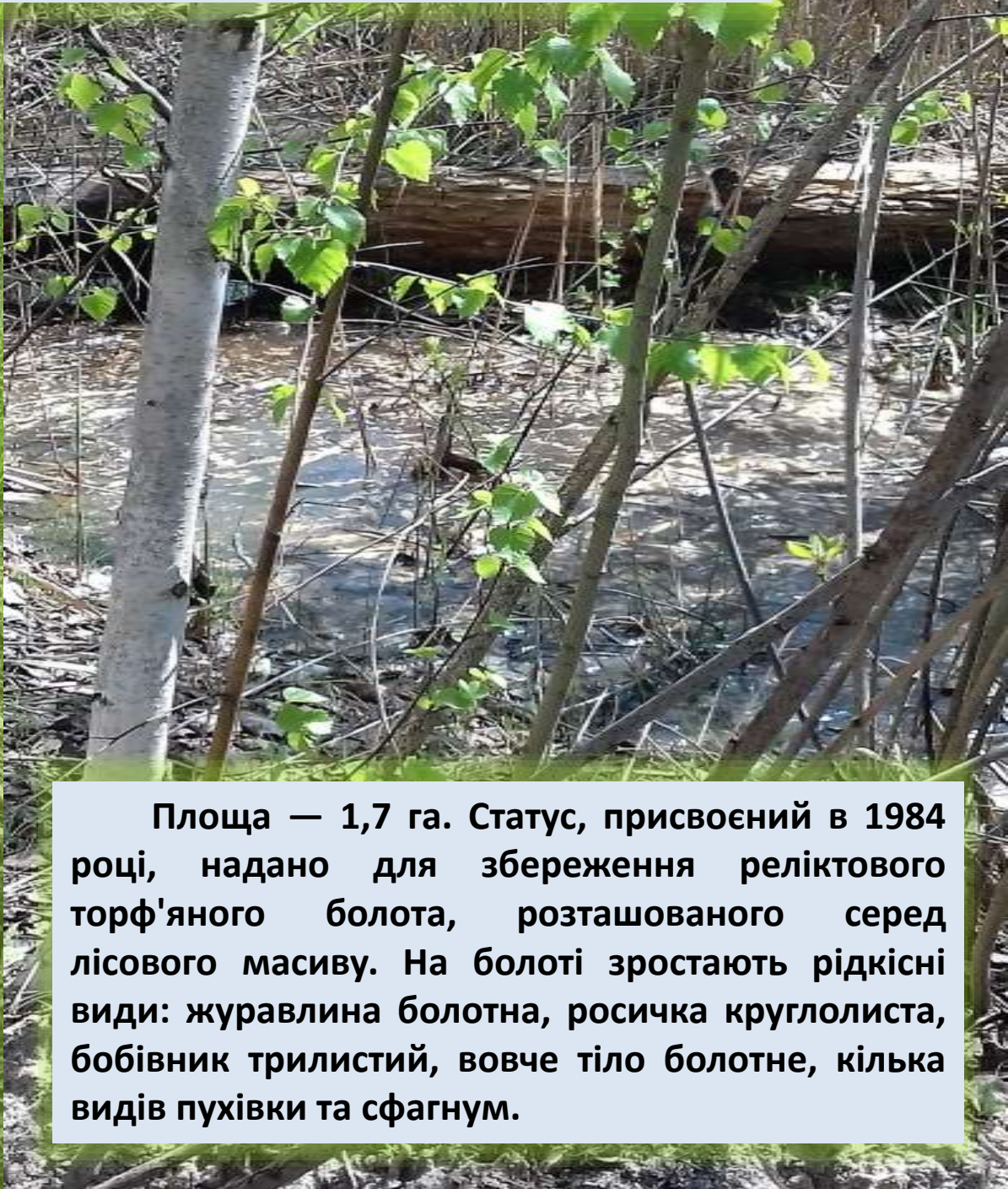
На просторах харківської “міні-Сахари” розташувалися піщані відклади, які нагадують дюни. Так звані, горбисті піски, в деяких місцях вкриті степовими травами, мохами, чагарниками. «Пустеля» приваблює любителів екстремальних гонок по бездоріжжю, а також тих, хто віддає перевагу пішим походам. Раніше тут проводилися навчання танкових військ. Прогулюючись по мальовничих просторах і піщаних дюнах можна ще знайти танкові снаряди, які залишилися з тих часів.



**Ботанічна пам'ятка природи
місцевого значення «Мурафська дача»
Харківська область, Краснокутський район, с. Мурафа**

Ботанічна пам'ятка природи в Україні, площа 5,2 га. Статус, отриманий у 1984 році, надано для збереження високопродуктивних дубових насаджень природного насінневого походження, що зростають у вологій кленово-липовій діброві. Перебуває у віданні Гутянського держлісгоспу «Гутянське лісове господарство».


**Гідрологічна пам'ятка природи
місцевого значення «Мохувате болото»
Харківська область Дергачівський район, смт Гаврилівка**



Площа — 1,7 га. Статус, присвоєний в 1984 році, надано для збереження реліктового торф'яного болота, розташованого серед лісового масиву. На болоті зростають рідкісні види: журавлина болотна, росичка круглолиста, бобівник трилистий, вовче тіло болотне, кілька видів пухівки та сфагнум.

Кварцевий кар'єр

Харківська область, Нововодолазький район, с. Новоселівка



Кварцевий кар'єр є одним з екзотичних місць у Харківській області. Піски, які мають відтінки від яскраво-жовтого до білосніжного, відтворюють повну ілюзію присутності в справжнісінькій пустелі. А відвали з різнокольоровими покладами ґрунту роблять це місце схожим на каньйон. Цей незвичайний ландшафт з бірюзовим озером в оточенні білосніжних берегів не залишить байдужим жодного мандрівника.

СОЛОНЕ ОЗЕРО

Харківська область, Кегичівський район, с. Антонівка

Солоне озеро – унікальний природний об'єкт, що з'явився у результаті техногенної катастрофи. Утворений кратер заповнений водою смарагдового кольору з високим вмістом солі.

Під час пошуків природного газу і нафти, в свердловині, на шляху якої перебувала соляна лінза, утворився фонтан газу, через аномально високий тиск – 300 атмосфер. Фахівцям вдалося «заглушити» газовий фонтан і запобігти забрудненню атмосфери. Через якийсь час, природний газ знову пробився назовні, що в підсумку призвело до затоплення бурової вишки і утворення 60-метрового кратера. А оскільки вода проходила через поклади солі, штучна водойма вийшла також солоною.

До категорії «Парки-пам'ятки садово-паркового мистецтва» відносять як старі парки, що мають історичну цінність, так і звичайні парки у населених пунктах, створені для масового відпочинку мешканців. Головною мотивацією для заповідання таких парків є те, що дані території отримують особливий правовий статус, що дозволяє вберегти територію парків від поглинання урбаністичним середовищем, іншими словами, захищає парки від забудови.

Харківщина по праву вважається колискою степового лісорозведення, створення визначних та неповторних зразків паркового будівництва, які мають чимале пізнавальне, естетичне значення. Серед них найбільш відомими є парки - пам'ятки садово-паркового мистецтва загальнодержавного значення «Краснокутський», «Шарівський», «Наталівський».

Парки-пам'ятки садово-паркового мистецтва Харківщини



**Краснокутський парк – пам'ятка садово-паркового мистецтва загальнодержавного значення
(Харківська область, смт.Краснокутськ)**



Краснокутський дендропарк, площа 13,6 га, заснований 1793 року – один із цікавих зразків садово-паркової архітектури XVIII–XIX ст. Засновником парку вважається Іван Назарович Каразін, хоча до його створення доклав руку і Василь Каразін, засновник Харківського університету. Родина Каразіних стала однією із перших українських акліматизаторів. Вони завезли більше 600 видів рослин, більшість яких до того часу в Україні не зустрічалися. Найстаріше з дерев дендропарку — гінкго дволопатеве. Ці дерева - ровесники динозаврів. Виникли приблизно 300 мільйонів років тому і є пращуром сосни та ялини. Це дерево може жити до 2000 років.

Шарівський – парк-пам'ятка садово-паркового мистецтва загальнодержавного значення в Україні

Харківська область, Богодухівський район, смт Шарівка



Парк заснований на початку XIX ст. Територія парку займає площу більш 40 га та являє собою широку балку, що зі всіх боків оточена дубовим лісом віком у 150 – 300 років. На дні балки влаштовані два ставки. Схили балки покриті парковими і лісовими насадженнями, які відрізняються багатим асортиментом — 79 найменувань. Парк складається з двох частин: великої – ландшафтної та невеликої регулярної. Особливою мальовничістю відрізняється південна частина парку, з якої відкривається панорама палацового комплексу. Парк є найяскравішим прикладом садово-паркового мистецтва Харківщини.

**«Наталіївський» – парк-пам'ятка садово-паркового
мистецтва загальнодержавного значення
Харківська область, Краснокутський район, сел. Володимирівка**



Парк заснований на базі лісового масиву, в якому з переважає хвойна рослинність і займає територію 50 га. Відноситься до типу пейзажних парків, ділиться на дві частини: нижню і верхню. Верхня частина знаходиться на правому березі р. Мерчик і складається з дубових і соснових гаїв. Нижня - розміщена в заплаві річки на підвищеному рельєфі. Вільно розміщеним мальовничим групам дерев і кущів протиставляються геометричні форми споруд садиби, які в свою чергу виявляють і підкреслюють різноманітність форм.

Старомерчицький парк – парк-пам'ятка садово-паркового мистецтва загальнодержавного значення
Харківська область, Валківський район, смт Старий Мерчик



Парк-пам'ятка садово-паркового мистецтва загальнодержавного значення в Україні, площа 69 га. Статус надано в 1990 році для збереження ландшафтного парку, заснованого в першій чверті XVIII ст. на місці вікової природної діброви. У парку ростуть дерево-чагарникові породи місцевого походження (дуб, клен, липа, сосна). Є кілька ставків. Збереглися архітектурні пам'ятки XVIII ст.

«Литвинівка» — парк-пам'ятка садово-паркового мистецтва загальнодержавного значення

Харківська область, Валківський район, село Литвинівка



«Литвинівка» - парк-пам'ятка садово-паркового мистецтва місцевого значення, площа — 10,8 га, статус отриманий у 1984 році. Створення парку пов'язано з іменем видатного біолога М.І.Вавилова. Сьогодні у ньому ростуть близько 200 видів дерев та чагарників. Здалека помітні кущі обліпихи, камиші, барбарису, кизилу, бундуку канадського. Дивовижні за своїм видом, забарвленням та квітками катальпа, темнокора береза даурська, рокитник золотий дощ, ялини, ялівцева ягода, софора японська та ін. Велику ділянку займають посадки горіхів грецького, сірого, чорного, маньчжурського.

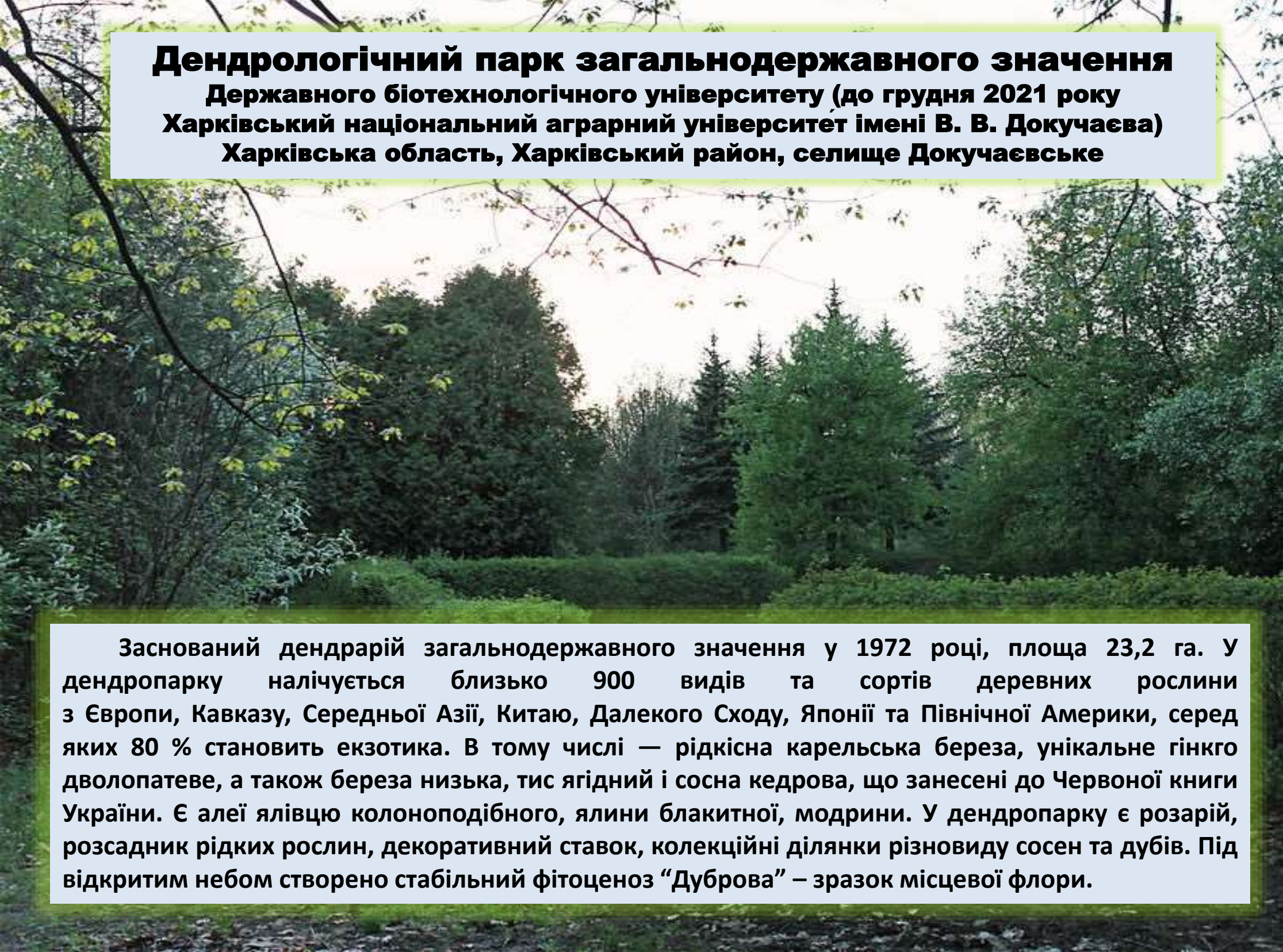
Дендрологічні парки та ботанічні сади створюються з метою збереження і вивчення у спеціально створених умовах різноманітних видів дерев і чагарників та їх композицій для найбільш ефективного наукового, культурного, рекреаційного та іншого використання.

Дендропарки можуть бути загальнодержавного значення (і тоді вони мають бути також і науково-дослідними природоохоронними установами), або місцевого значення. Дендропарки є категорією природно-заповідного фонду, статус якої передбачає можливість масового відвідування екскурсантами. Як об'єкти природно-заповідного фонду - ботанічні сади у своїй діяльності мають приділяти увагу дослідженню біології і шляхів збереження та відновлення у природі рідкісних видів флори.



Дендрологічні парки та ботанічні сади Харківщини





Дендрологічний парк загальнодержавного значення
Державного біотехнологічного університету (до грудня 2021 року
Харківський національний аграрний університет імені В. В. Докучаєва)
Харківська область, Харківський район, селище Докучаєвське

Заснований дендрарій загальнодержавного значення у 1972 році, площа 23,2 га. У дендропарку налічується близько 900 видів та сортів деревних рослин з Європи, Кавказу, Середньої Азії, Китаю, Далекого Сходу, Японії та Північної Америки, серед яких 80 % становить екзотика. В тому числі — рідкісна карельська береза, унікальне гінкго дволопатеве, а також береза низька, тис ягідний і сосна кедрова, що занесені до Червоної книги України. Є алеї ялівцю колоноподібного, ялини блакитної, модрини. У дендропарку є розарій, розсадник рідких рослин, декоративний ставок, колекційні ділянки різновиду сосен та дубів. Під відкритим небом створено стабільний фітоценоз “Дуброва” – зразок місцевої флори.

«Дружба» – дендрологічний парк місцевого значення

Харківська область, м. Лозова



Дендропарк «Дружба» заснований у 2000 році – улюблене місце відпочинку мешканців та гостей Лозівського району. Площа — 51,5 га. Статус присвоєний для збереження дендропарку, в якому зростає майже 40 тисяч кущів і 10 тисяч декоративних порід дерев.

Дендропарк Українського науково-дослідного інституту лісового господарства та агролісомеліорації ім. Г.М. Висоцького околиці міста Харкова



Дендропарк УкрНДІЛГ займає площу 16 га. У ньому нараховуються 264 види, 16 форм і 35 гібрид деревних і чагарникових рослин, які належать до 84 родів з 32 родин. Парк розділено на дві частини. У лісовій посадці – сосна кримська і звичайна, різні дуби, бундук канадський, ялівець віргінський, горіх ведмежий та ін. У другій частині дендрарію – ландшафтний парк з алеями, квітниками, поодинокими посадками декоративних рослин. На головній алеї знаходиться альтанка, від неї відходять алеї сосни кримської і каштанової. Багатство парку складають калина канадська, софора японська, берека, сумах пухнастий, айва та ін.

Ботанічний сад загальнодержавного значення

**Харківського національного університету ім. В. Н. Каразіна
м. Харків**

Ботанічний сад — найстаріший ботанічний сад України. Заснований у 1804 році, площа становить 41,9 га. В експозиціях зібрані багатющі колекції, які є одними з найчисленніших в Україні та включають релікти, рідкісні види місцевої та світової флори.

Кількість видів флори становить понад 2000. У колекціях ботанічного саду вирощуються 15 видів рослин, занесених до Європейського Червоного списку, 95 видів рослин, включених до Червоної книги України, 77 видів-ендемів, 650 видів лікарських рослин. Колекція квітково-декоративних рослин налічує понад 2000 видів та сортів. В оранжерейному комплексі зібрано понад 2000 таксонів із різних куточків Земної кулі. Це рослини вологих тропічних лісів, вологих та сухих субтропіків, пустель і напівпустель. Науковий гербарій ботанічного саду налічує 36000 аркушів.

Ботанічний сад місцевого значення «Кулиничі»

Харківська область, Харківський район, смт Кулиничі



Площа 13,25 га. Статус надано в 2007 році для збереження ботанічного саду, де зростають деревні, чагарникові, трав'янисті та квітково-декоративні рослини (понад 150 видів і сортів).

У Харківській області нараховується 57 водосховищ, 2538 ставків, 583 озера, 867 річок (загальною довжиною 6405 км, переважна більшість – це малі річки). Живописна водна артерія – ріка Сіверський Донець (з крупними притоками Оскіл, Уди, Мжа, Берека) протікає через всю Харківщину довжиною 370 км. Прикрасою регіону є великі водосховища: Печенізьке Оскільське, Краснопавлівське. Важливою частиною Харківської водогосподарської системи є сукупність водосховищ – Трав'янське, Муромське, В'ялівське, Рогозянське і Лозовеньківське водосховища. У межах водосховищ зосереджена найбільша кількість туристичних баз відпочинку, спортивно-оздоровчі табори. Басейни річок краю багаті різновидами риб. По рікам можна здійснювати подорожі на човнах, байдарках, мають чудові пляжі, курортні зони, велику кількість будинків відпочинку, яхт-клуби.

Водні ресурси Харківщини та улюблені місця відпочинку жителів та гостей Слобожанщини



Озеро Лиман

Харківська область, Зміївський район

Лиман — найбільше озеро Харківської області. Озеро розташоване в південно-східній частині Зміївського району, за 60 км від Харкова. З півдня до озера прилягає лісовий масив «Андріївський бір». Озеро утворилось у давнину на місці стариці річки Сіверського Донця, яка нині протікає на кілька кілометрів південніше. У природному стані довжина озера становила 7,5 км, пересічна ширина 3 км, площа 16 км², пересічна глибина 2 м.


Зі спорудженням Зміївської ТЕС улоговина Лиману зазнала значних змін і тепер воно використовується як охолоджувач електростанції. Низькі береги подекуди обваловані. Взимку озеро замерзає, крім ділянок, де скидають теплі води станції. Дно піщане, замулене. Спостерігається інтенсивний розвиток фіто- і зоопланктону. На берегах місцями облаштовано зони відпочинку.

Борове – заплавне озеро та ботанічний заказник місцевого значення «Озеро Борове»

Харківська область, Зміївський район

Озеро Борове утворилось на місці стариці річки Сіверського Дінця, яка нині протікає на кілька км південніше. Довжина озера 1,5 км, ширина 500 м, глибина до 4 м, площа 0,36 км². Взимку замерзає. Донні відклади мулисті з домішками торфу. Озеро заболочується, вода в ньому за хімічними властивостями типового болотна: має кислу реакцію і високий вміст органічних сполук. Серед водної рослинності: очерет звичайний, рогіз вузьколистий, куга озерна, рдесник та інші.

У 2003 році на 25 га території, що прилягає до озера, створено ботанічний заказник місцевого значення — «Озеро Борове». Площа — 35,39 га. Статус присвоєно в 2003 року, для збереження місць зростання болотних рослинних угруповань з участю бореальних елементів флори. Трапляються подушки білого моху, на яких росте комахоїдна рослина — росичка круглолиста.




Печенізьке водосховище

**Харківська область,
Печенізький і Вовчанський райони**

Водосховище розташоване на одній з найчистіших річок України - Сіверський Донець. Постягнулося майже на 75 км, площа - 86,2 м², ширина - від 300 метрів до 3 км, глибина - 4,5-5 м - до 24 м.

Печенізьке водосховище побудоване для постачання міста Харкова прісною водою на місці невеликого Кочетокського водосховища. Будівництво тривало з 1958 по 1962 рік. Нині водна гладь цього штучного моря - улюблене місце відпочинку багатьох харків'ян. На піщаному березі водосховища – велика кількість природних пляжів, також є кілька парків. Навколо водосховища висаджено соснові ліси .



**Оскільське водосховище (колишня назва Червонооскільське)
Харківська область, Борівський, Ізюмський, і Куп'янський райони**

**Водосховище – найбільша
водойма Слобожанщини: площа
122,6 кв.км, довжина -84,6 км,
ширина 1,6 км - 4,0 км.**

Гребля водосховища довжиною 1025 метрів розташована у селі Оскіл. На водосховищі працює Оскільська ГЕС. На водосховищі збереглися просто дивовижні місця: величні листяні ліси та степи на крейдяних виходах, оксамитові заплави та луки.

Важливим потенціалом для туристичної діяльності та відпочинку на природі є природні рекреаційні ресурси місцевості, в т.ч **ліси, лісові насадження, зелені зони, парки, сквери та водні ресурси міст та приміських територій**. Лісові масиви різних районів Харківщини мають неповторні рекреаційно-оздоровчі зони, де ростуть понад 1000 видів і форм дерев та чагарників. Ліси займають близько 12 % території Харківського регіону.

Найбільші лісові масиви розташовані вздовж берегів річки Сіверського Дінця та її основних протоків, а також у долині річки Мерло. На узбережжі річки Сіверського Дінця, від с. Задонецьке до с. Коробові Хутори – відома курортна зона, так звана «Харківська Швейцарія». Живописні берега покриті багатоманітною рослинністю. Навколо розкинулися ліси хвойні, листяні. У Коробовому та Таранівському лісництві ростуть черешчаті дуби віком 140 років. Є велетень-дуб, якому близько чотирьох століть. Заплавні ліси поширені головним чином на узбережжі річки Сіверського Дінця, Осколу, Уди, Мжи, у басейні річки Мерло (Мерли). У межах Харківського району на сухих ділянках борової тераси домінують соснові, дубово-соснові ліси.

Багатий тваринний світ лісів (насамперед у Зміївському, Балаклійському, Вовчанському, Ізюмському районів) – це не тільки їх окраса, але чудові зони для туризму і відпочинку, що за останнє десятиліття стає найвищою соціальною цінністю.

Створення заповідних територій в сучасних умовах є єдино можливим засобом зберегти дику природу від повного знищення цивілізацією. Заповідні території стали останньою надією для тисяч видів рослин, тварин, інших організмів та їхніх угруповань, розмаїття яких формувалося протягом мільйонів років, а зникнути може за лічені роки або десятиліття. Заповідні куточки — це острівці свободи, краси і гармонії, і їх неможливо відтворити штучно.

Рано чи пізно настане момент, коли площа заповідних територій зрівняється з площею всіх наявних природних та наближених до природних ландшафтів. Саме тому дуже важливо зараз, не відкладаючи «на потім», максимально збільшувати площі заповідних територій, адже кожен рік бездіяльності при заповіданні має наслідком неминучі й безповоротні втрати нових і нових ділянок дикої природи.



Студентам спеціальності «Туризм», які готуються працювати у сфері туристичного бізнесу, музейної справи, краєзнавчої освіти, а також усім тим, хто цікавиться розвитком туризму, умовами та природно-рекреаційними ресурсами, пропонуємо ознайомитися з виданнями, що є у фонді Наукової бібліотеки

Бойчук, Юрій Дмитрович. Екологія і охорона навколишнього середовища [Текст] : навч. посіб. / Ю. Д. Бойчук, Е. М. Солошенко, О. В. Бугай. - 2-ге вид. - Суми : Унів. кн., 2003. - 284 с.

Гапоненко, Ганна Ігорівна. Сільський зелений туризм [Текст] : навч. посіб. / Г. І. Гапоненко, А. Ю. Парфіненко, І. М. Шамара. - Суми : Унів. кн., 2019. - 178 с. : рис., табл. - Бібліогр. наприкінці розд.

Гідроекологія [Текст] : підруч. для студ. вищ. навч. закл. / М. О. Клименко [та ін.]. - стереотип. вид. - Херсон : Олді-плюс, 2019. - 380 с. : рис., табл. - Бібліогр.: с. 379 (19 назв).

Заповідна справа [Текст] : підруч. / В. Д. Солодкий [та ін.]. - Чернівці : Зелена Буковина, 2005. - 288 с. - Бібліогр.: с. 281-287

Кобченко, Юрій Федорович. Географія туризму [Текст] : конспект лекцій для студ. денної та дистанц. форм навч. / Ю. Ф. Кобченко ; Харків. нац. техн. ун-т сіл. госп-ва ім. П. Василенка. - Харків : ХНТУСГ, 2018. - 102 с. : рис. - Бібліогр.: с. 97-102

Козловський, Євген Вікторович. Правове регулювання туристичної діяльності [Текст] : навч. посіб. / Є. В. Козловський ; Київ. нац. ун-т культури і мистецтв. - Київ : Центр учб. літ., 2020. - 272 с. : рис. - Бібліогр.: с. 233-241

Кудла, Назар Євгенович. Сільський туризм: основи підприємництва та гостинності [Текст] : навч. посіб. / Н. Є. Кудла. - Київ : Центр учб. літ., 2017. - 151 с. : табл. - Бібліогр.: с. 147-

Осінчук, Зиновій Петрович. З далеких мандрів повернувшись [Текст] / З. П. Осінчук. - Київ : Фенікс, 2017. - 144 с. : фот.

Лапченко, Анастасія Сергіївна. Україна в Європі та світі в контексті туризму [Текст] : курс лекцій для студ. перш. (бакалавр.) рівня вищ. освіти ден. та заоч. форм навч. спец. 242 Туризм / А. С. Лапченко ; Харків. нац. техн. ун-т сіл. госп-ва ім. П. Василенка. - Харків : ХНТУСГ, 2020. - 84 с.

Мальська, Марта Пилипівна. Світовий досвід розвитку туризму [Текст] : підруч. / М. П. Мальська, Н. М. Паньків, А. Б. Ховалко ; Львів. нац. ун-т ім. І. Франка. - Київ : Центр учб. літ., 2018. - 244 с. : рис. - Бібліогр.: с. 206-213 (100 назв).

Мальська, Марта Пилипівна. Організіція та планування діяльності туристичних підприємств: теорія та практика [Текст] : навч. посіб. / М. П. Мальська, О. Ю. Бордун ; Львів. нац. ун-т ім. І. Франка. - Київ : Центр учб. літ., 2020. - 248 с. : рис., табл. - Бібліогр.: с. 243-246 (71 назва).

Мальська, Марта Пилипівна. Медичний туризм: теорія та практика [Текст] : навч. посіб. / М. П. Мальська, О. Ю. Бордун ; Львів. нац. ун-т ім. І. Франка. - Київ : Центр учб. літ., 2020. - 128 с. : рис. - Бібліогр.: с. 124-127 (70 назв).

Плецан, Христина Василівна. Технології лідерства та успішності в сфері туризму [Текст] : навч.-метод. комплекс / Х. В. Плецан ; Київ. нац. ун-т культури і мистецтв. - Київ : Ліра-К, 2018. - 56 с. - Бібліогр.: с. 48-54.

Просторова економіка та екологія [Текст] : навч. посіб. / О. М. Ткачук [та ін.] ; за ред. О. М. Ткачук. - Вінниця : ВТЕІ КНТЕУ, 2017. - 236 с. : рис., табл. - Бібліогр.: с. 230-234 (87 назв).

Полуянов, Валерій Петрович. Людина і природа в умовах сучасної цивілізації [Текст] : монографія / В. П. Полуянов. - Харків : Вид. О. Савчук, 2012. - 264 с. - Бібліогр.: с. 242-262 (379 назв).

Рутинський, М. Й. Сільський туризм [Текст] : навч. посіб. / М. Й. Рутинський, Ю. В. Зінько. - Київ : Знання, 2006. - 271-с. - Бібліогр.: с. 264-271

Ткаченко, Оксана Володимирівна. Основи психології та етикет професійного спілкування в туризмі [Текст] : навч. посіб. / О. В. Ткаченко, З. П. Зелінська ; Держ. проф. навч. закл. "Регіон. центр проф. освіти ресторан.-готел., комунал. госп-ва, торгівлі та дизайну". - Харків : Світ Книг, 2020. - 201 с. - Бібліогр.: с. 199-200 (19 назв)

Туризмознавство [Текст] : темат. словник / Харків. нац. техн. ун-т сіл. госп-ва ім. П. Василенка ; авт.-уклад.: Ю. Ф. Кобченко, Н. І. Моїсєєва. - Харків : ХНТУСГ, 2019. - 139 с.

Устименко, Леся Миколаївна. Основи туризмознавства [Текст] : практикум / Л. М. Устименко, Н. В. Булгакова ; Київ. нац. ун-т культури і мистецтв, Ф-т готельно-ресторан. і турист. бізнесу ; каф. міжнар. туризму. - Київ : Ліра-К, 2018. - 80 с. - Бібліогр.: с. 38-40 (50 назв).

Феномен туризму: розмаїття сенсів [Текст] : монографія / О. О. Артеменко [та ін.] ; за ред.: О. О. Красноручького, Н. І. Моїсєєвої ; Харків. нац. техн. ун-т сіл. госп-ва ім. П. Василенка. - Харків : Стильна типографія, 2019. - 252 с. - Бібліогр.: с. 234-248.

Яровий, Вадим Федорович. Розвиток підприємств туризму та сільського зеленого туризму в умовах євроінтеграції та глобалізації [Текст] : моногр. / В. Ф. Яровий. - Херсон : Айлант, 2017. - 362 с. : рис., табл. - Бібліогр.: с. 318-358 (333 назви).



Історія нас вчить, що мудрість будь-якого народу проявляється в тому, як зберігаються природні умови та використовуються ресурси, від яких залежить добробут сучасних і майбутніх поколінь.

На Харківщині чимало дивовижно красивих природних куточків і сьогодні Ви ознайомилися лише з невеличкою часткою ... тому продовження далі буде!



СПИСОК ВИКОРИСТАНИХ ДЖЕРЕЛ

Природа України – Природно- заповідний фонд: Харківська область [Електронний ресурс] - Режим доступу: <http://surl.li/rrmy> (дата звернення: 17.04.2021)

Портал про туристські об'єкти Харкова та області [Електронний ресурс]. Режим доступу : <http://guide.kharkov.ua> (дата звернення: 17.04.2021)

Національний природний парк «Гомільшанські ліси» [Електронний ресурс] – Режим доступу: <http://referatu.net.ua/referats/951/20307> (дата звернення: 17.04.2021)

Національний природний парк «Дворічанський» [Електронний ресурс] – Режим доступу: <http://3varta.com.ua/natsonalnij-prirodnij-park-dvorchanskij> (дата звернення: 17.05.2020)

Національний природний парк «Слобожанський» [Електронний ресурс] – Режим доступу: <http://slobozhanskyi.in.ua/> (дата звернення: 17.04.2021)

Регіональний ландшафтний парк «Великобурлуцька степ» [Електронний ресурс] – Режим доступу: <http://itinery.com.ua/object/view/velikoburluckaya-step> (дата звернення: 18.04.2021)

Ольхова балка [Електронний ресурс] // Вікіпедія : вільна енцикл. – Режим доступу: <http://surl.li/qtgw> (дата звернення: 17.04.2021)

Сокольники-Помірки (регіональний ландшафтний парк) [Електронний ресурс] // Вікіпедія : вільна енцикл. – Режим доступу: <http://surl.li/qtos> (дата звернення: 21.04.2021)

«Фельдман екопарк», Лесное [Електронний ресурс] – Режим доступу: <http://surl.li/rqzy> (дата звернення: 17.04.2021)

Катеринівський заказник | Харківська область | Про Україну [Електронний ресурс] – Режим доступу: <http://surl.li/qgvz> (дата звернення: 17.04.2021)

Іван Пасічник. Бурлуцький заказник [Харківська область] [Електронний ресурс] – Режим доступу: <http://surl.li/qgyr> (дата звернення: 17.04.2021)

Вовчанський заказник [Електронний ресурс] // Вікіпедія : вільна енцикл. – Режим доступу: <http://surl.li/qgit> (дата звернення: 17.04.2021)

Мурафський заказник [Електронний ресурс] // Вікіпедія : вільна енцикл. – Режим доступу: <http://surl.li/qgkg> (дата звернення: 17.04.2021)

Джерельне (заказник) [Електронний ресурс] // Вікіпедія : вільна енцикл. – Режим доступу: <http://surl.li/rlvo> (дата звернення: 17.04.2021)

Мохначанський заказник [Електронний ресурс] // Вікіпедія : вільна енцикл. – Режим доступу: <http://surl.li/rmdw> (дата звернення: 17.04.2020)

Оберіг (заказник) [Електронний ресурс] // Вікіпедія : вільна енцикл. – Режим доступу: <http://surl.li/rmsm> (дата звернення: 17.04.2021)

Кочетоцька лісова [Електронний ресурс] // Вікіпедія : вільна енцикл. – Режим доступу: <http://surl.li/roqt> (дата звернення: 17.04.2021)

Дубові Гряди (заповідне урочище) [Електронний ресурс] // Вікіпедія : вільна енцикл. – Режим доступу: <http://surl.li/rqww> (дата звернення: 17.04.2021)

Кременець (Ізюм) [Електронний ресурс] // Вікіпедія : вільна енцикл. – Режим доступу: <http://surl.li/qvgk> (дата звернення: 17.04.2021)

Ізюм. Гора Кременец – пам'ятник природи и истории [Електронний ресурс] – Режим доступу: <http://www.trip-impressions.com/2019/08/izyum-kremenec.html> (дата звернення: 17.04.2021)

Джерело «Сковородинівська криниця» (Холодна криниця Сковороди), Бабаї [Електронний ресурс] – Режим доступу: <http://surl.li/rnhl> (дата звернення: 17.04.2021)

Кицівська пустеля (горбисті піски) / [Електронний ресурс] - Режим доступу: <http://surl.li/rrae> (дата звернення: 17.04.2021)

Мурафська дача [Електронний ресурс] // Вікіпедія : вільна енцикл. – Режим доступу: <http://surl.li/qvly> (дата звернення: 17.04.2021)

Мохувате болото [Електронний ресурс] // Вікіпедія : вільна енцикл. – Режим доступу: <http://surl.li/qvld> (дата звернення: 17.04.2021)

Краснокутський дендропарк [Електронний ресурс] – Режим доступу: <http://www.vs.com.ua/index.php?pageid=511> (дата звернення: 17.04.2021)

Шарівський (парк) [Електронний ресурс] // Вікіпедія : вільна енцикл. – Режим доступу: <http://surl.li/roeg> (дата звернення: 17.04.2021)

Наталіївський парк [Електронний ресурс] – Режим доступу: <https://uk.advisor.travel/poi/Nataliyivskiy-park-19629> (дата звернення: 17.04.2021)

Старомерчицький парк [Електронний ресурс] // Вікіпедія : вільна енцикл. – Режим доступу: <http://surl.li/roku> (дата звернення: 17.04.2021)

Дендрологічний парк Харківського національного аграрного університету [Електронний ресурс] // Вікіпедія : вільна енцикл. – Режим доступу: <http://surl.li/rali> (дата звернення: 17.04.2021)

Дендрологічний парк УкрНДІЛГА. Історія та сьогодення [Електронний ресурс] // Вікіпедія : вільна енцикл. – Режим доступу: <http://leshoz.org.ua/node/62> (дата звернення: 17.04.2021)

Харківський ботанічний сад [Електронний ресурс] // Вікіпедія : вільна енцикл. – Режим доступу: <http://surl.li/rqqr> (дата звернення: 17.04.2021)

Кулиничі (ботанічний сад) [Електронний ресурс] // Вікіпедія : вільна енцикл. – Режим доступу: <http://surl.li/rqsr> (дата звернення: 17.04.2021)

Лиман (озеро, Харьковская область) [Електронний ресурс] – Режим доступу: <http://surl.li/rran> (дата звернення: 17.04.2021)

Озеро Борове [Електронний ресурс] // Вікіпедія : вільна енцикл. – Режим доступу: <http://surl.li/rqvu> (дата звернення: 17.04.2021)

Печенізьке водосховище [Електронний ресурс] // Вікіпедія : вільна енцикл. – Режим доступу: <http://surl.li/rpkk> (дата звернення: 17.04.2021)

Оскільське водосховище [Електронний ресурс] // Вікіпедія : вільна енцикл. – Режим доступу: <http://surl.li/qtnp> (дата звернення: 17.04.2021)

ДЯКУЮ ЗА УВАГУ!

**Віртуальну подорож – огляд
підготувала Кіреєва С.М.**