



МІНІСТЕРСТВО ОСВІТИ І НАУКИ УКРАЇНИ  
Харківський державний університет харчування та торгівлі

## **СУДОВО-ТОВАРОЗНАВЧА ЕКСПЕРТИЗА**

**ОПОРНИЙ КОНСПЕКТ ЛЕКЦІЙ**

для студентів  
денної та заочної форм навчання ступеня освіти магістр  
спеціальності 076 «Підприємництво, торгівля та біржова діяльність»



Харків  
ХДУХТ  
2018

Судово-товарознавча експертиза : опорний конспект лекцій для студентів денної та заочної форм навчання ступеня освіти магістр спеціальності 076 «Підприємництво, торгівля та біржова діяльність» [Електронний ресурс] / укладачі М. П. Головка, В. В. Полупан, А. І. Олійник. – Електрон. дані. – Х. : ХДУХТ, 2018. – 1 електрон. опт. диск (CD-ROM); 12 см. – Назва з тит. екрана.

Укладачі: д-р техн. наук, проф. М. П. Головка  
канд. техн. наук, доц. В. В. Полупан  
ст. викл. А. І. Олійник

Рецензент: канд. техн. наук, доц. В. О. Акмен

Кафедра товарознавства в митній справі

Схвалено НМК факультету управління торговельно-підприємницькою та митною діяльністю ХДУХТ

Протокол від «22» червня 2018 року № 5

Схвалено вченою радою ХДУХТ

Протокол від «06» липня 2018 року № 14

Схвалено редакційно-видавничою радою ХДУХТ

Протокол від «04» липня 2018 року № 8

© Головка М.П., Полупан В.В., Олійник А.І.  
укладачі, 2018

© Харківський державний університет  
харчування та торгівлі, 2018

## Вступ

При судовому розгляді та розслідуванні кримінальних і цивільних справ часто виникає необхідність у застосуванні спеціальних знань у галузі товарознавства, в тому числі й у формі товарознавчих експертиз. Такі експертизи здійснюються при випуску недоброякісної продукції, контрабанди товарів, при розгляді судами цивільних справ, коли обставини справи обумовлюють необхідність дослідження споживчих властивостей продукції, товарів та сировини. Експертне дослідження таких об'єктів дозволяє визначити: їх різноманітні параметри, властивості, різні обставини, пов'язані зі споживчими якостями; відповідність стандартам, технічним умовам, зразкам; спосіб фальсифікації вказаних об'єктів та шляхи попередження різних правопорушень.

Метою вивчення курсу «Судово-товарознавча експертиза» є методологічне та науково-практичне забезпечення підготовки спеціалістів до проведення судово-товарознавчих експертиз за матеріалами слідчих і судових справ; формування у студентів системи спеціальних теоретичних та практичних знань щодо можливих шляхів фальсифікації продовольчих і непродовольчих товарів; набуття практичних навичок щодо застосування на практиці методів досліджень в рамках чинного процесуального законодавства; вивчення організаційних і процесуальних основ судово-товарознавчої експертизи в Україні; оволодіння сучасними методами судово-товарознавчих досліджень і знаннями щодо наукового обґрунтування експертних висновків.

Опорний конспект з дисципліни «Судово-товарознавча експертиза» складено відповідно до робочої програми даної дисципліни для студентів факультету «Управління торговельно-підприємницькою та митною діяльністю» спеціальності 076 «Підприємництво, торгівля та біржова діяльність». Зміст лекційного матеріалу дисципліни, поданого у схематичному вигляді, відображає системну характеристику основних положень судово-товарознавчої експертизи.

## Розділ 1

### Лекція 1.1. ВСТУП. ПОНЯТТЯ ПРО СУДОВУ ЕКСПЕРТИЗУ В УКРАЇНІ

*План лекції:*

1. Ознаки, об'єкти, предмет, завдання і значення судової товарознавчої експертизи.
2. Методи судово-товарознавчих досліджень.

*Література:* [1; 2; 3; 4].

**Судово-товарознавча експертиза (СТЕ)** є одним із нових видів товарознавчої експертизи, які тільки формуються. Її розвиток як будь-якої науково-практичної діяльності, що має прикладний характер, визначався потребами судово-слідчої практики. Упродовж останніх років судово-слідчі органи відчувають гостру потребу в застосуванні спеціальних знань в області товарознавства.

Необхідність проведення судово-товарознавчої експертизи виникає при розслідуванні і судовому розгляді багатьох категорій кримінальних справ, зокрема про розкрадання державного і крадіжки особистого майна, хабарництво, вбивства, випуск недоброякісної, нестандартної, некомплектної продукції та ін.

Відповідно до курсу побудови правової держави, з проголошенням пріоритету інтересів людини над інтересами держави ефективність цивільного судочинства як одного з дієвих засобів захисту прав людини набуває особливої актуальності. Тому не менш значущою є роль даного виду експертизи і в здійсненні правосуддя по цивільних справах при розгляді позовів про відшкодування збитку при пошкодженні, псуванні майна або, розподілі майна. Значна кількість експертних товарознавчих досліджень проводиться також за позовами про захист прав споживачів, чому сприяло ухвалення Закону України

«Про захист прав споживачів» і підвищення правової культури українських споживачів товарів і послуг.

### **Роль СТЕ**

Слідча та судова практика останніх років свідчить про зростання ролі цієї експертизи.

Нерідко вона призначається також при розслідуванні вбивств, зґвалтувань, пограбувань, хабарництва, хуліганства, розбійних нападів та інших злочинів, коли речовими доказами у справі є товарні об'єкти (головні убори, одяг, взуття, ювелірні вироби тощо), для дослідження яких необхідні знання в галузі товарознавства.

Багато товарознавчих експертиз проводиться у зв'язку з розглядом цивільних позовів щодо розподілу майна, відшкодування збитку при пошкодженні майна або його псуванні, реалізації неякісних товарів.

Товарознавча експертиза допомагає вирішити широке коло питань: визначити якість виробів, фактори, що забезпечують збереження продукції, обставини, що спричиняють зниження якості товарів. Поряд з ними, у справах про вбивства експерт-товарознавець нерідко вирішує питання щодо належності окремих частин виробу єдиному цілому, встановлення підприємства-виробника, способу виготовлення.

### **Предмет СТЕ**

Можна виділити наступні точки зору на поняття предмета судової експертизи, запропоновані різними авторами:

– як такі, що підлягають встановленню обставини, визначають зміст предмета експертизи А. Р. Шляхов, Ю. К. Орлов, Р. С. Белкін та інші;

– на думку Л. Е. Ароцкера, Р. Д. Рахункова, І. Л. Петрухіна, Г. М. Нагорного, предмет експертизи визначається вирішуваними нею питаннями або (що те саме) експертними завданнями. При цьому Ю. К. Орлов, дотримуючись першого з названих трактувань, відзначає, що «зустрічаються іноді декілька інші формулювань предмета як кола вирішуваних експертизою

питань вони суті справи не міняють, оскільки автори вкладають у них приблизно таке ж значення»;

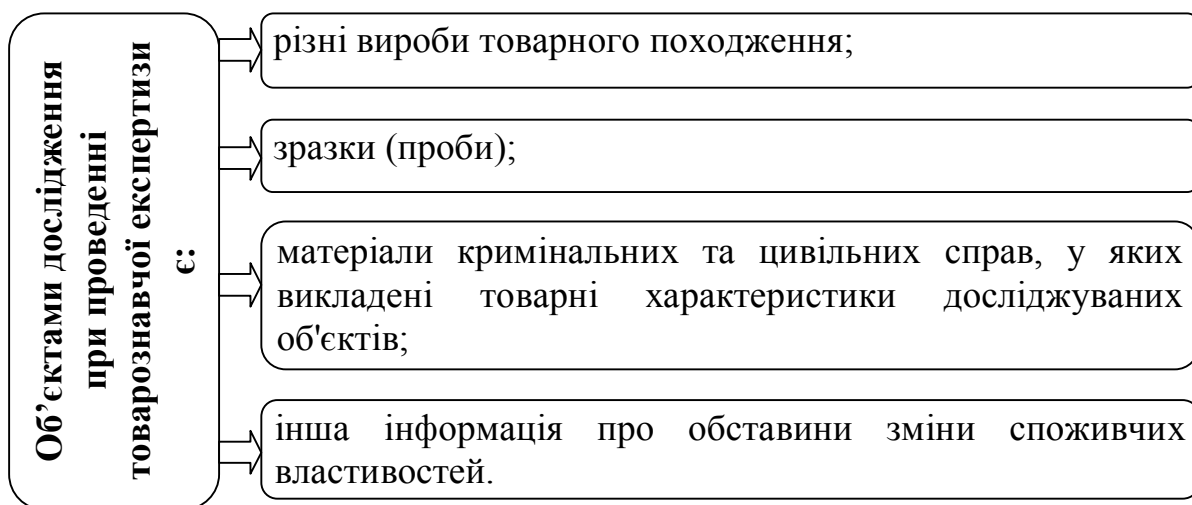
– об'єктами експертизи – основними (реальними обставинами справи) і допоміжними (речовими доказами) обмежують зміст поняття Н. А. Селіванов і В. К. Лісиченко.

– як «відому суму спеціальних знань» (куди відносяться, зокрема, методи і методики експертного дослідження) розуміє предмет експертизи В. М. Галкин.

**Предмет СТЕ** — це фактичні дані, що містять доказову інформацію про об'єкт товарного походження, його якісно-кількісні характеристики, що відображають систему його споживацьких властивостей і обставини їх зміни, що встановлюються на основі застосування спеціальних товарознавчих знань».

Таким чином, зміст предмета СТЕ з урахуванням його процесуального і гносеологічного аспекта складає вивчення споживацьких властивостей об'єктів товарного походження, їх відносин з явищами навколишньої дійсності і функціонально пов'язаних з ними процесів, що проводиться в рамках діючих правових норм за допомогою оптимального комплексу методів для отримання доказової інформації по справі щодо їх товарної приналежності, товарного стану і обставин їх зміни.

### Об'єкти СТЕ



*Об'єктами СТЕ можуть бути* галантерейні, хутряні, електропобутові, текстильні, швейні, меблеві товари, взуття та інші промислові товари народного споживання; харчові жири, зерно-мучні, плодоовочеві, кондитерські, м'ясні, рибні, молочні та інші продовольчі товари, нафтопродукти, лісоматеріали, промислове обладнання, мінеральні добрива та інша продукція промислово-технічного призначення, а також споживчі властивості різноманітної сировини, допоміжних матеріалів, тари і пакувальних засобів, оскільки вони також є товарами, документи, що несуть інформацію про товар (ярлики, товарні чеки, паспорти на вироби, сертифікати, маркування тощо).



### Суб'єкти товарознавчої експертизи

**Завдання, які найбільш часто вирішують експерти-товарознавці:**

*а) дослідження непродовольчих товарів:*

- встановлення ринкової вартості всіх груп непродовольчих товарів;
- встановлення ринкової вартості всіх груп промислових товарів, конфіскованих, контрабандних, визнаних безхозними;
- встановлення відповідності умов, термінів зберігання, складування й транспортування;

- встановлення залишкової вартості з урахуванням морального та природного зносу об'єкта і факторів причинного характеру;
- встановлення дефектів виробничого та невиробничого характеру, прихованих дефектів;
- встановлення товарних характеристик надісланих на дослідження об'єктів, їх виробника;
- встановлення суми матеріального збитку при механічному та термічному пошкодженні, дорожньо-транспортній пригоді, залитті водою, пожежі тощо.

*б) дослідження продовольчих товарів:*

- встановлення ринкової вартості всіх груп продовольчих товарів;
- встановлення фактичного стану об'єкта;
- встановлення відповідності умов, термінів зберігання, складування, транспортування.

*в) дослідження обладнання:*

- встановлення ринкової вартості обладнання;
- встановлення ринкової вартості за фактичним станом.

*г) встановлення коду товару згідно з Українським класифікатором товарів зовнішньоекономічної діяльності.*

Таким чином, всі експертні товарознавчі завдання можна поділити на **дві групи:**

*1) класифікаційні:*

- визначення відповідності товарних характеристик досліджуваних об'єктів базовим даним (реєстрам та ін.);
- встановлення відповідності товарних характеристик досліджуваних об'єктів даним аналогічних виробів;
- визначення відповідності (невідповідності) характеристик об'єктів маркувальним даним, зафіксованим на ярликах, етикетках;
- встановлення приналежності об'єктів до одного і того самого вигляду (артикулу);

*2) діагностичні:*



- встановлення наявності дефектів і їх впливу на якість виробів;
- визначення відповідності (невідповідності) якісних характеристик виробів стандартним і еталонним вимогам;
- встановлення фактичних даних, пов'язаних з дотриманням (недотриманням) правил упаковки, маркування, зберігання, транспортування, а також розбракування, переоцінки і зниження ціни товару.

### **Діагностичні експертні завдання**

Більшість завдань, які ставляться перед експертами, належать до категорії діагностичних.

Відповідно до Ю. Г. Корухова змістом діагностичних товарознавчих досліджень є вивчення фактичного стану об'єктів змін, що відбулися в ньому і пов'язаних з ними явищ та подій.

Експертом-товарознавцем розв'язуються такі завдання діагностичного характеру.

#### **1. Завдання.** Встановлення фактичного стану об'єкта.

Приватні завдання цієї групи включають встановлення:

- наявності дефектів і їх впливу на якість;
- відповідності (невідповідності) властивостей об'єкта базовим (еталонним, стандартним) вимогам;
- ступеню зниження якості з урахуванням наявних дефектів;
- рівня якості;
- придатності виробу для використання за призначенням
- відповідності (невідповідності) фактичних властивостей об'єктів аналогічним даним, що містяться в маркуванні.

#### **2. Завдання.** Встановлення механізму зміни властивостей об'єкта. Приватні завдання включають встановлення:

- типу негативної дії; причини зміни властивостей об'єкта;
- можливих змін властивостей об'єкта за певних умов (з відомої причини).

#### **3. Завдання.** Встановлення фактичних даних (умов, обставин), пов'язаних з дотриманням (недотриманням) правил здійснення операцій: упаковкою,

маркуванням, зберіганням, транспортуванням, прийманням, випробуваннями і експлуатацією.

Приватні завдання включають встановлення відповідності (невідповідності):

- упаковки нормативним вимогам;
- наявного маркування нормативним вимогам;
- умов транспортування нормативним вимогам;
- режиму зберігання нормативним вимогам;
- порядку приймання виробів правилам, встановленим НТД;
- методів випробувань нормативним вимогам;
- умов експлуатації виробів встановленим правилам,
- а також причинно-наслідкового зв'язку між недотриманням правил здійснення процесів, операцій і подією.

### **Методи судово-товарознавчих досліджень**

Застосовуються практично всі методи, які використовуються в товарознавстві, їх традиційно поділяють на дві групи: об'єктивні і суб'єктивні (евристичні).

**1) Об'єктивні методи** засновані на визначенні характеристик товарів шляхом вимірювань або реєстрації яких-небудь відхилень, невідповідностей за допомогою технічних засобів.

**Вимірювальні методи** найчастіше класифікують за *визначеними властивостями об'єкта* (фізико-хімічні, фізико-механічні теплофізичні, оптичні та ін.) і за *принципом, покладеним в основу визначення властивостей* (хроматографічний, спектральний, потенціометричний, рефрактометричний).

Серед вимірювальних методів слід виділити *експрес-методи*, основною перевагою яких є їх простота і швидкість визначення характеристик об'єкта.

### **2) Суб'єктивні методи:**

- *органолептичний* – засновані на визначенні показників за допомогою п'яти органів чуття людини. Суб'єктивізм цих методів визначає те, що вони засновані на фізіолого-психологічних особливостях людини (дегустатора), і від цього залежить достовірність результатів.

- *експертний метод* – заснований на оцінці характеристик об'єктів експертизи з використанням органів чуття, досвіду і думок експерта (або групи експертів), виданих у вигляді якісної і/або кількісної оцінки. Дозволяють приймати рішення, коли інші методи неприйнятні. Метод володіє достатньо високою відтворюваністю результатів, оскільки експертна оцінка складається з думок декількох експертів, а також дозволяє дати досить точну оцінку.

- *метод випробування товару* – полягає в моделюванні експертом ситуації використання товару за призначенням відповідно до правил його застосування.

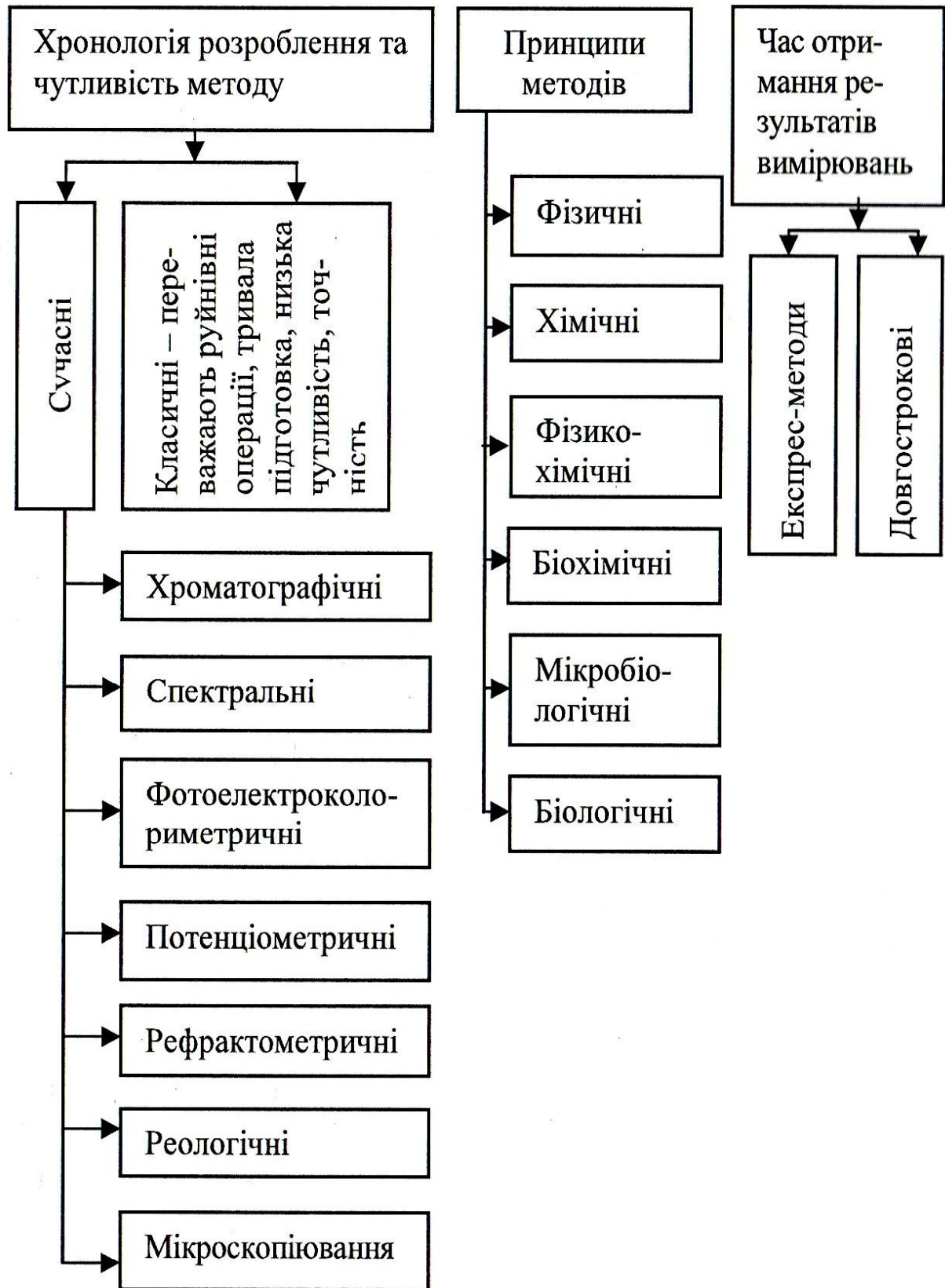
### **Методики судово-товарознавчих досліджень**

Окрім розглянутих вище методів, при проведенні експертиз застосовують методики досліджень. Експертні методики є описом практичних дій, що застосовуються при проведенні досліджень поодиноці або в сукупності способів і використовуваних засобів.

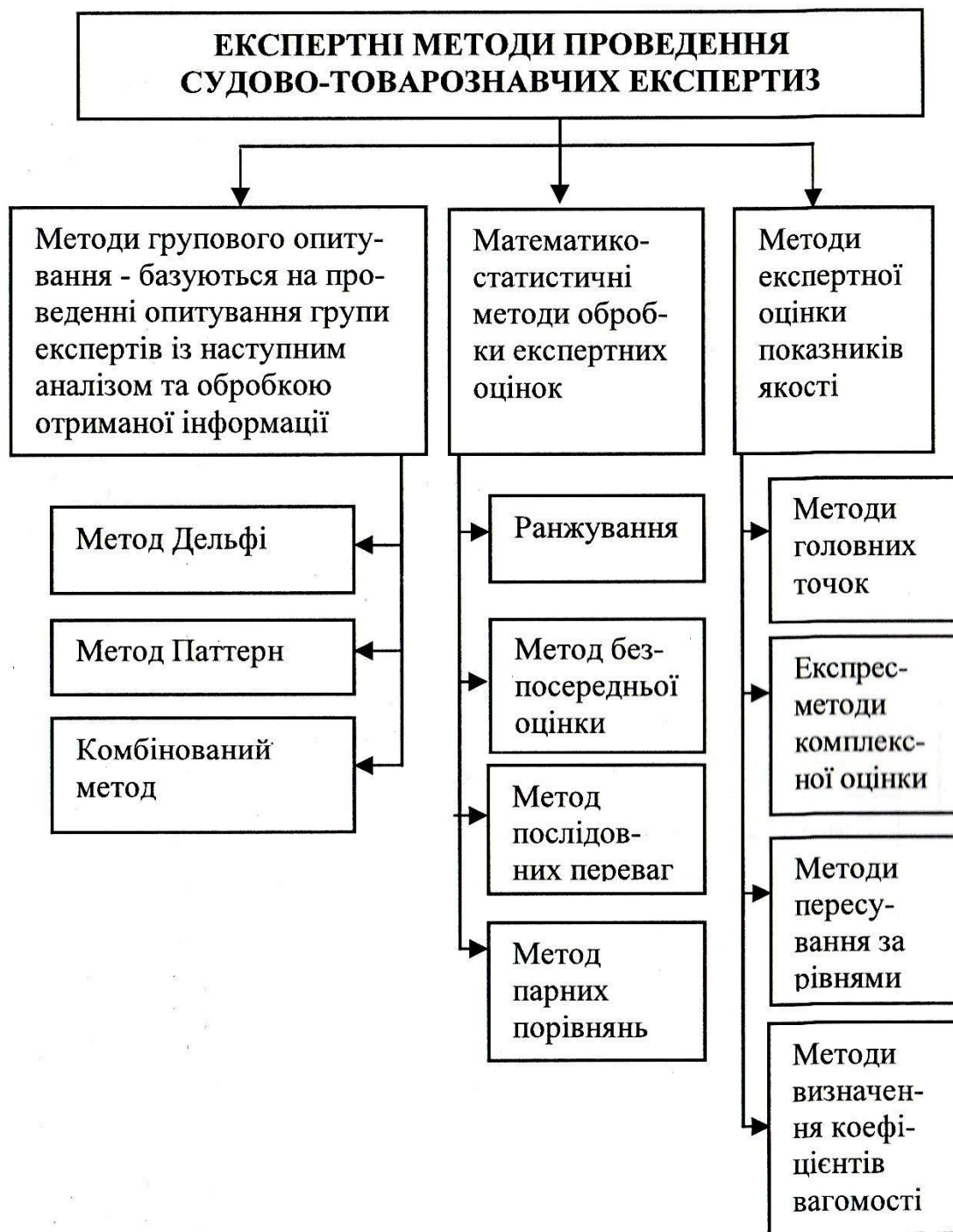
Методики містять опис прийомів (наприклад, прийоми огляду взуття), найдоцільніших операцій, раціональну послідовність проведення досліджень та ін. Всі методики повинні бути легітимними, тобто апробованими і затвердженими або оформленими і прийнятими за стандарт. В області СТЕ найбільш відомі методики експертиз, розроблені в системі науково-дослідних установ Мін'юсту України і оформлені у вигляді звітів про науково-дослідну роботу («Методика визначення вартості майна», ХНДІСЕ, 2000 р., «Практичні рекомендації з визначення якості різних груп промислових товарів» ДНДІСЕ, 2000 р. та ін.).

Розробка і використання таких методик є важливим завданням в експертній діяльності, зокрема при проведенні судово-товарознавчих експертиз.

# КЛАСИФІКАЦІЯ ВИМІРЮВАЛЬНИХ МЕТОДІВ



Класифікація вимірювальних методів



### Класифікація експертних методів

### Напрями експертних досліджень

1) **Безпосереднє дослідження об'єктів** – виявлення схожості (відмінності) властивостей: виробів і порівняльних зразків (зокрема еталонів); виробів і даних маркувальних ярликів; виробів, упаковки і даних, вказаних в супровідних

документах; виробів, упаковки і даних, вказаних в НТД, а також вирішуються завдання по встановленню:

- товарної приналежності досліджуваного об'єкта;
- відповідності (невідповідності) фактичних властивостей об'єктів нормативним даним та даним, вказаним у супровідних документах, маркувальним позначенням;
- рівня якості, зокрема ступеня його зміни;
- характеру пошкодженості властивостей об'єктів з метою визначення причини їх зміни;
- впливи умов (упаковки і т. д.) на зміну властивостей об'єкту.

**2) Аналіз обставин справи за документами** – можливість проведення експертного дослідження визначається достатністю матеріалів. Коло завдань, вирішуваних експертом при проведенні дослідження по документах, зводиться в основному до встановлення обставин, пов'язаних з дотриманням (недотриманням) правил приймання, випробувань, умов упаковки, транспортування, зберігання, реалізації виробів

### **Методи безпосереднього дослідження об'єктів**

**1) Органолептичний метод** – аналіз сприйняття органами чуття ознак властивостей для визначення кольору, запаху, смаку, пружно-пластичних властивостей, зовнішнього вигляду виробів. Метод не потребує застосування спеціального устаткування, приладів; дослідження проводиться швидко, практично в будь-яких умовах; об'єкт не руйнується. Недолік методу – залежить від індивідуального сприйняття експерта і часто має суб'єктивний характер.

**2) Вимірювальний (інструментальний, лабораторний) метод** – здійснюється за допомогою технічних вимірювальних засобів, дозволяє знаходити безпосередньо чисельні значення показників властивостей,

пов'язаних з визначенням будови (структури) розмірних ознак і включає *фізико-механічні, мікроскопічні, хімічні, біологічні та інші методи дослідження*.

*Фізико-механічні методи* застосовуються для дослідження фізичних (густини, питомої ваги, об'ємної маси), термічних (теплоємності, термічної стійкості і розширення), електричних, оптичних та ін. властивостей матеріалу. *Хімічні методи* застосовуються для вивчення хімічних властивостей об'єктів: елементного складу, відсоткового змісту, міцності забарвлення, здатності матеріалу взаємодіяти з кислотами, лугами і т. ін.

Вимірювальні методи дослідження об'єктивні, точні, а одержувані числові результати легко співставити з контрольними базовими показниками.

**3) Реєстраційний метод** – заснований на підрахунку кількості ознак.

**4) Розрахунковий метод** – обчислюються шукані показники властивостей за формулою теоретичних і емпіричних залежностей з використанням параметрів, встановлених вимірювальним методом.

**5) Експериментальний метод** – проведення експертом дослідів, спрямованих на отримання експериментальних зразків для порівняльного дослідження, з метою встановлення можливих причин, умов і механізму події, що цікавить слідство (суд).

**6) Вартісної метод дослідження** полягає у визначенні значень показників якості виробів у вартісних одиницях на відповідний період часу на основі аналізу властивостей об'єкта і залежностей багатьох чинників кон'юнктури ринку.

**7) Статистичний метод** – значення показників визначаються із застосуванням правил математичної статистики.

### **Методи дослідження документальних джерел**

**1) Метод документальної перевірки** полягає в дослідженні правильності складання документів для встановлення придатності їх для вирішення завдань:

дотримання передбаченої форми; наявність необхідних реквізитів та інформації, достатньої для проведення дослідження.

**2) Метод зустрічної перевірки**, при якому порівняльному дослідженню піддаються відображені в різних документах кількісні і якісні показники. Однойменні показники послідовно досліджуються по всіх взаємопов'язаних документах, і виявляється розбіжність даних, що дозволяє визначити етап, на якому відбулося зниження (втрата) якості.

**3) Метод нормативної перевірки** – оцінка вказаних в документах показників з точки зору вимог, що містяться в НТД. При цьому досліджуються:

- характеристики властивостей виробів та їх відповідність аналогічним даним НТД;
- умови приймання, випробувань виробів та їх відповідність правилам, передбаченим НТД;
- умови упаковки, транспортування, зберігання та їх відповідність НТД.

## **Лекція 1.2. ДЕРЖАВНІ СУДОВО-ЕКСПЕРТНІ УСТАНОВИ УКРАЇНИ**

*План лекції:*

1. Вивчення судово-експертних установ України.
2. Розглядання основних функцій державних судово-експертних установ.

*Література:* [1; 6; 8; 12].

### **Судово-експертні установи**

Судово-експертна установа – спеціалізована установа, яка здійснює функції науково-методичного, матеріально-технічного та організаційного забезпечення проведення експертиз судових, призначених органами дізнання, органами досудового (попереднього) слідства або судами, виконання яких



керівник установи доручає штатним або позаштатним працівникам, атестованим як судові експерти певної спеціалізації і внесеним до державного Реєстру атестованих судових експертів. Згідно зі ст. 7 Закону України «Про судову експертизу» (1994) до державних судово-експертних установ віднесено: науково-дослідні установи судових експертиз Мін'юсту України, науково-дослідні та інші судово-експертні установи МОЗ України, а також експертні служби МВС України, МО України та СБУ.

Відповідно до ст. 7 Закону «Про судову експертизу» (Організація судово-експертної діяльності), **судова експертиза виконується:**

✓ **Державними спеціалізованими установами і відомчими службами:** науково-дослідні й інші установи Міністерства юстиції та Міністерства охорони здоров'я України, експертні служби Міністерства внутрішніх справ, Міністерства оборони, Служби безпеки України.

Експертні установи Міністерства юстиції України складають п'ять *науково-дослідних інститутів судових експертиз* з відділеннями: Київський НДІСЕ, Харківський НДІСЕ, Одеський НДІСЕ, Львівський НДІСЕ і Донецький НДІСЕ. Вони підпорядковуються Департаменту експертного забезпечення правосуддя Міністерства юстиції України.

Судово-експертні установи Міністерства юстиції України поряд з виконанням широкого кола судових експертиз здійснюють наукове розроблення теоретичних засад і методик судово-експертного дослідження речових доказів, підготовку й атестацію кадрів за профілем діяльності установ тощо. Крім криміналістичних у судово-експертних установах Міністерства юстиції України проводяться й такі види судових експертиз, як економічні, автотехнічні, будівельно-технічні, товарознавчі, ґрунтознавчі, біологічні та ін. Керування системою НДІСЕ здійснює Управління експертного забезпечення правосуддя Міністерства юстиції України. При Міністерстві юстиції України створені також міжвідомча Координаційна рада з проблем судової експертизи, Центральна експертно-кваліфікаційна комісія, Науково-консультативна та методична рада з проблем судової експертизи.

МВС України має суворо централізовану службу, головною установою якої є *Державний науково-дослідний експертно-криміналістичний центр*. Його підрозділи є в областях, районах, містах з розподілом на райони та у районах таких міст.

✓ **Громадянами на підприємницьких засадах або за разовим договором**

Судово-експертна діяльність може здійснюватись на підприємницьких засадах на підставі спеціального дозволу (ліцензії), а також громадянами за разовими договорами. Видача ліцензій та атестація судових експертів серед працівників підприємницьких структур та громадян здійснюється Міністерством юстиції України або Міністерством охорони здоров'я України відповідно до їх повноважень та у встановленому порядку Кабінетом Міністрів України.

В судовій експертизі під суб'єктом розуміють орган або особу, яка уповноважена призначати судову експертизу та орган або особу, яка безпосередньо проводить дослідження.

Діяльність судових експертів, які не є працівниками державних спеціалізованих установ, не передбачає обов'язкової участі в розробленні нових науково-методичних матеріалів, що є обов'язковим для наукових співробітників установ судових експертиз Міністерства юстиції України. Перевірка їхньої діяльності, яка здійснюється не частіше одного разу на три роки, може виявити недоліки тільки в уже зроблених висновках. На відміну від них в установах судових експертиз Міністерства юстиції України існує механізм контролю за якістю експертизи до її підписання, виражений у внутрішньому рецензуванні, перевірці висновків експертів керівниками секторів лабораторій, завідуючими лабораторій, директорами інститутів і їхніми заступниками.

Судові експерти, які не є працівниками державних спеціалізованих установ, відповідно до Закону України «Про судову експертизу» мають право на оплату за проведену експертизу. Платником вартості проведеної експертизи

суди, як правило, призначають сторону, яка клопотала про її проведення та має певну зацікавленість у її результатах. Таким чином, складається ситуація, коли судовий експерт є матеріально залежним від особи, заінтересованої в результатах експертизи.

### **Лекція 1.3. ЗАГАЛЬНІ ОРГАНІЗАЦІЙНІ ТА ПРОЦЕСУАЛЬНІ ПОЛОЖЕННЯ ЩОДО СУДОВОЇ ЕКСПЕРТИЗИ В УКРАЇНІ**

*План лекції:*

1. Нормативно-правове забезпечення судових експертиз.
2. Склад судово-товарознавчої експертизи.
3. Характеристика судових експертиз.
4. Оформлення результатів судово-товарознавчої експертизи. Вимоги, що пред'являються до висновку судово-товарознавчого експерта.

*Література:* [1; 6; 8; 12].

#### **Нормативно-правове забезпечення судових експертиз:**

- ✓ Закон України «Про судову експертизу»
- ✓ Цивільний процесуальний кодекс України
- ✓ Кримінальний кодекс України
- ✓ Кримінально-процесуальний кодекс України
- ✓ Господарський процесуальний кодекс України
- ✓ Кодекс України про адміністративні правопорушення
- ✓ Кодекс адміністративного судочинства України
- ✓ Митний Кодекс України
- ✓ Закон України «Про міліцію»
- ✓ Закон України «Про адвокатуру»
- ✓ Закон України «Про нотаріат»
- ✓ міжнародні договори й угоди про взаємну правову допомогу і співробітництво

Крім того, деякі особливості застосування правових норм, пов'язаних із судовою експертизою, визначені Постановою Пленуму Верховного Суду України № 8 від 30.05.97, а також у Роз'ясненні Вищого Арбітражного Суду України № 02-5/424 від 11.11.98.

Для проведення експертизи може утворюватися **комісія експертів**. Комісійна експертиза проводиться двома чи більшою кількістю експертів.

Експертиза, для вирішення питань якої необхідні знання з різних галузей знань або різних напрямів у межах однієї галузі знань, є **комплексною**. До проведення таких експертиз, у разі потреби, залучаються фахівці установ та служб (підрозділів) інших центральних органів виконавчої влади або інші фахівці, що не працюють у державних спеціалізованих експертних установах.

### **Характеристика судових експертиз за видами**

**1. Криміналістичні:** *графічнознавчі* (досліджують психологічні і фізіологічні закономірності письмових текстів: визначають ідентифікаційні ознаки письма, вікові зміни людини в каліграфії письма), *авторознавчі експертизи* (установлюють авторську належність документа), *техніко-криміналістична експертиза документів* (охоплює всі різновиди експертних досліджень способів виготовлення недоброякісних документів, нанесення тексту і знаків, виявлення підробок тощо), *судово-трасологічні (дактилоскопічні) експертизи* (досліджують сліди відображення об'єктів: експертизи пальців рук і долонь, слідів ніг і взуття, засобів зламу й інструментів), *судово-балістична експертиза* (вирішує завдання ідентифікаційного і неідентифікаційного характеру, які стосуються вчинення злочину із застосуванням вогнепальної зброї і боєприпасів, слідів пострілу тощо). Інші криміналістичні експертизи включають експертизу холодної зброї, ідентифікації особи за рисами зовнішності, звуко- і фоновідеозаписів, ототожнювання джерел звуку та ін.

**2. Економічні судові експертизи.** Призначають їх правоохоронні органи при розслідуванні справ, де вирішуються питання економіки в правовідносинах. Експертизи цієї групи взаємопов'язані між собою при дослідженні питань економічної діяльності. Разом з тим вони мають певну відмінність у методиках дослідження, узагальненні результатів і їх використанні у системі юридичних доказів. Висновки цих експертиз використовуються при розслідуванні справ про розкрадання державного, громадського та інших видів майна, халатність, зловживання службовим положенням, фальсифікацію планів, приписки та інші викривлення звітності і обліку виробничої і фінансово-господарської діяльності, заподіяння збитків державним і корпоративним підприємствам, а також окремим громадянам.

- *Судова планово-економічна експертиза* вирішує питання планування виробничої діяльності підприємств, яким на стадіях перспективного, поточного та оперативного планування службовими особами встановлено необґрунтовано занижені плани справляння податків до державного бюджету, збільшення фондів споживання і нагромадження.

- *Судова фінансово-економічна експертиза* призначена для вирішення питань фінансової діяльності підприємства.

- *Судово-бухгалтерська експертиза* досліджує виробничу і фінансово-господарську діяльність підприємств з різною формою власності, які припустили збитки, втрати, крадіжки цінностей, безгосподарність та інші негативні явища.

**3. Товарознавчі судові експертизи (продовольчих товарів, непродовольчих товарів).** Визначає відповідність товарних якостей стандартам, договірним умовам між постачальником і покупцем, зниження сортності товарів у процесі виробництва і транспортування, правильність знижки і переоцінки товарів, розміри природного убитку товарів, причини браку товарів, обґрунтованість списання зіпсованих товарів із підзвіту МВО на результати господарської діяльності підприємства. Товарознавча експертиза

визначає також правильне найменування товару, призначення і відповідність до маркування та супровідних товарно-транспортних документів.

Товарознавчі судові експертизи проводяться торговою палатою, бюро товарних експертиз, органами захисту прав споживачів.

**4. Технічні експертизи:** проводяться з метою вирішення питань щодо процесів виробництва і обслуговування невиробничих потреб населення.

До них відносять: *автотранспортні експертизи* (при потребі встановлення несправностей транспортних засобів, які загрожували безпеці руху, причини їх утворення, часу виникнення ДТП, коли виявлення несправностей звичайними методами, контролю за технічним станом ТЗ неможливо), *будівельні експертизи* (визначають вартість різного роду будівель і споруд, встановлюють факти відповідності збудованої будівлі проекту, вимогам будівельних норм і правил; відповідності проектно-кошторисної документації вимогам державних стандартів), *агротехнічні експертизи* (досліджують дотримання законів і правил агрономічної науки у аграрній галузі економіки), *експертиза комп'ютерної техніки*.

**5. Судово-технологічні експертизи** досліджують технологію виробництва, матеріалознавства, зоотехнічні та інші питання.

**6. Спеціальні експертизи:** *екологічні, біологічна, ветеринарні, психіатричні, психологічні*. Призначають для вивчення питань забруднення навколишнього простору, біологічно шкідливих речовин, психічного стану людини, яка скоїла злочин, порушень ветеринарних правил при догляді за тваринами, в разі незаконного полювання, браконьєрства.

### **Терміни проведення судової товарознавчої експертизи**

Терміни проведення експертиз встановлюються керівником експертної установи (її структурного підрозділу) в межах:

- ✓ **10 днів** – щодо матеріалів з невеликою кількістю об'єктів і нескладних за характером досліджень експертиз

- ✓ **одного місяця** – щодо матеріалів з великою кількістю об'єктів або складних за характером досліджень.

Якщо експертиза не може бути виконана у зазначені терміни, більший строк встановлюється за домовленістю з органом чи особою, які призначили експертизу, після попереднього вивчення експертом наданих матеріалів. Воно не повинно перевищувати п'яти днів.

Термін проведення експертизи починається з робочого дня, наступного за днем надходження матеріалів до експертної установи, і закінчується у день направлення їх особі або органу, які призначили експертизу. Якщо закінчення встановленого строку проведення експертизи припадає на неробочий день, то днем закінчення строку вважається наступний за ним робочий день.

У термін проведення експертизи не включається строк виконання клопотань експерта, пов'язаних із витребуванням додаткових матеріалів або усуненням інших недоліків, допущених особою або органом, які призначили експертизу.

### **Оформлення результатів судової товарознавчої експертизи**

За результатами судово-товарознавчої експертизи експерт складає висновок експертизи від свого імені і несе відповідальність за його правдивість. Висновок експерта складається з трьох частин: ввідної, дослідницької і висновків. Іноді виділяється четверта частина – синтезуюча.

1) У *вступній частині* наводяться: номер і найменування експертизи, орган, правова підстава для проведення експертизи, дата надходження матеріалів і дата підписання висновку, відомості про експертів ; найменування матеріалів, що надійшли на експертизу; спосіб доставки, вид упаковки і реквізити досліджуваних об'єктів; відомості про осіб, присутніх при проведенні експертизи; питання, поставлені на вирішення експерта.

2) У *дослідницькій частині* викладаються: процес експертного дослідження відповідно до схеми проведення, його результати, наукове пояснення встановлених фактів. Повинні бути вказані стан об'єктів дослідження, методи дослідження і технічні умови їх застосування, посилання

на довідково-нормативні матеріали, літературні джерела. Відповідним чином будується і структура дослідницької частини висновку.

У *синтезуючій частині* висновку даються загальна сумарна оцінка результатів дослідження і обґрунтування висновків, яких дійшов експерт (експерти). Але синтезуюча частина може не виділятися у окремий розділ, а оформлюватися як завершальний розділ дослідницької частини.

3) *Висновки* є відповідями на поставлені перед експертом запитання.

### **Вимоги до висновку експерта (3 принципи)**

- **принцип кваліфікованості** – експерт може формулювати тільки такі висновки, для побудови яких необхідна достатньо висока кваліфікація, відповідні спеціальні знання. Питання, що не потребують таких знань, які можна вирішити на базі простого життєвого досвіду, не повинні ставитися перед експертом і розв'язуватися ним, а якщо все ж таки вирішені, то висновки по них не мають доказового значення;

- **принцип визначеності** – неприпустимість невизначених, двозначних висновків, що допускають різне тлумачення (наприклад, висновків про «подібність» або «аналогічність» об'єктів без вказівки на конкретні співпадаючі ознаки);

- **принцип допустимості**, відповідно до якого в процесі доказування можуть бути використані тільки такі висновки експерта, які не потребують для своєї інтерпретації спеціальних пізнань, є допустимими для слідчих, суддів та інших осіб. Експерт повинен довести ланцюг своїх висновків до такого етапу, коли його висновок стане загальнодоступним і зрозумілим для будь-якої людини, що не володіє спеціальними знаннями.

### **Види висновків експерта (по змісту)**

- *про індивідуальну тотожність і родову (групову) приналежність* – характерні для ідентифікаційних досліджень

- *класифікаційний висновок* – при класифікаційних дослідженнях, коли встановлюється приналежність об'єкту до якогось класу, категорії



- *висновок про механізм події, умови і обставини* – при ситуалогічних дослідженнях, коли аналізується подія

- *висновок про відповідність або невідповідність певній нормі* – при діагностичних дослідженнях

### **Логічні форми висновків експерта**

- **категоричні і вірогідні.** Висновок вірогідний може бути сформульовано експертом лише при досить високому ступеню вірогідності встановлюваного факту. Категоричний висновок робиться, якщо результати дослідження повністю його підтверджують.

- **про можливість і дійсність.** У висновках про можливість, на відміну від висновків про дійсність, констатується не факт об'єктивної дійсності, а лише можливість якої-небудь події, явища.

- **однозначні і альтернативні.** Альтернативний висновок формулюється, якщо експерту не вдалося знайти єдиного варіанту рішення і підсумком дослідження є декілька варіантів. Однозначний висновок дається, якщо експерт знаходить єдиноправильний варіант рішення.

- **умовні і безумовні.** Умовним є висновок, в якому його істинність ставиться в залежність від якої-небудь умови. Безумовний висновок не містить жодних умов.

- **ствердні і негативні.** Негативний висновок констатує відсутність встановлюваного факту, події, властивості. Зазвичай він є виправдним доказом.

### **Правильність висновку експертизи забезпечується:**

- кримінальною відповідальністю судового експерта за завідомо неправдивий висновок і відмову без поважних причин від виконання покладених на нього обов'язків;

- можливістю призначення повторної судової експертизи;

- присутністю учасників процесу в передбачених законом випадках під час проведення судової експертизи.

## Лекція 1.4. ПРИНЦИПИ СУДОВО-ЕКСПЕРТНОЇ ДІЯЛЬНОСТІ. КЛАСИФІКАЦІЯ СУДОВИХ ЕКСПЕРТИЗ

*План лекції:*

1. Законність експертних процедур, незалежність судового експерта та його компетентність.
2. Взаємодія слідчого, керівника експертної установи, судово-товарознавчого експерта, членів комісії експертів.
3. Вивчення процесуальних видів судових експертиз. Клас, рід, вид експертиз.

*Література:* [1; 2; 4-8].

### Принципи судово-експертної діяльності

(відповідно до ст.3 Закону України «Про судову експертизу»)

✓ **Принцип законності** – всі дії з підготовки, призначення і проведення судових експертиз у процесі доказування повинні здійснюватися тільки відповідно до вимог законодавчих та нормативних актів, якими регламентовані підстави і цілі проведення процесуальних дій, компетенція осіб, що мають право на проведення таких дій, порядок їх проведення, форма оформлення їх результатів, зміст процесуальних документів, що відображають відповідні процесуальні дії.

✓ **Принцип незалежності** – відображає таку особливість процесуального статусу судового експерта, як його незалежність від будь-кого у вирішенні питань щодо порядку проведення експертного дослідження, вибору методик і технічних засобів, аналізу отриманих у процесі дослідження результатів і формулювання висновків судової експертизи.

✓ **Принцип об'єктивності і повноти дослідження** – відповідно до вимог закону, експерт зобов'язаний зробити об'єктивний, заснований на фактичних даних і повною мірою аргументований висновок. Для забезпечення об'єктивності законодавець передбачив норми, спрямовані на виключення

доручення на проведення експертизи особі, прямо або опосередковано зацікавленій у результаті справи.

### **Взаємодія слідчого, керівника експертної установи, судово-товарознавчого експерта, членів комісії експертів**

Керівник експертної установи доручає проведення досліджень відповідному підрозділу. Керівник підрозділу формує комісію експертів і призначає її голову, який не має переваг перед іншими співвиконавцями при рішенні поставлених питань і виконує організаційні функції.

Слідчий призначає судово-товарознавчу експертизу і передає експерту разом з постановою всі необхідні матеріали (товари, зразки, документи). Під час проведення експертизи слідчий підтримує постійний контакт з експертом. Слідчий ознайомлює експерта-товарознавця із фабулою справи, визначаються терміни проведення експертизи, умови та можливість її проведення, робоче місце експерта. Слідчий зобов'язаний вчасно доводити до відома експерта інформацію про обставини, що стосуються експертизи, повинен ознайомитися з ходом досліджень, конкретизувати поставлені питання експерту, давати роз'яснення, проводити слідчі дії, необхідність яких виникає під час проведення експертизи, збирати додаткові речові докази тощо.

### **Класифікація експертиз**

За своїм правовим статусом (підстава та порядок призначення) експертизи поділяються на **первинні, додаткові та повторні**.

1. Якщо певне питання стосовно об'єкта дослідження вирішується вперше, то експертиза, у процесі якої провадиться дослідження для вирішення цього питання, називається **первинною**.

У деяких випадках висновки первинної експертизи за тими чи іншим підставами можуть не задовольнити особу (орган), що її призначила. Ці випадки передбачені ст. 75, 203 КПК. У такому разі призначаються додаткова і повторна експертизи.

2. **Додаткова експертиза**, згідно ст. 75 КПК, призначається тоді, коли первинна визнана неповною чи недостатньо якісною. Додаткова експертиза

призначається експерту, що проводив первинну експертизу, або іншому експерту. Метою додаткової експертизи може бути усунення недоліків первинної експертизи, як-то: нечіткість висновків, їх невідповідність обсягу завдання, визначеного в питаннях постанови (ухвали) про призначення експертизи тощо.

3. Підстави призначення **повторної експертизи** передбачені ст. 75 КПК, зокрема:

- 1) необґрунтованість висновку;
- 2) наявність протиріччя між висновком та іншими матеріалами справи;
- 3) інші сумніви щодо правильності висновку.

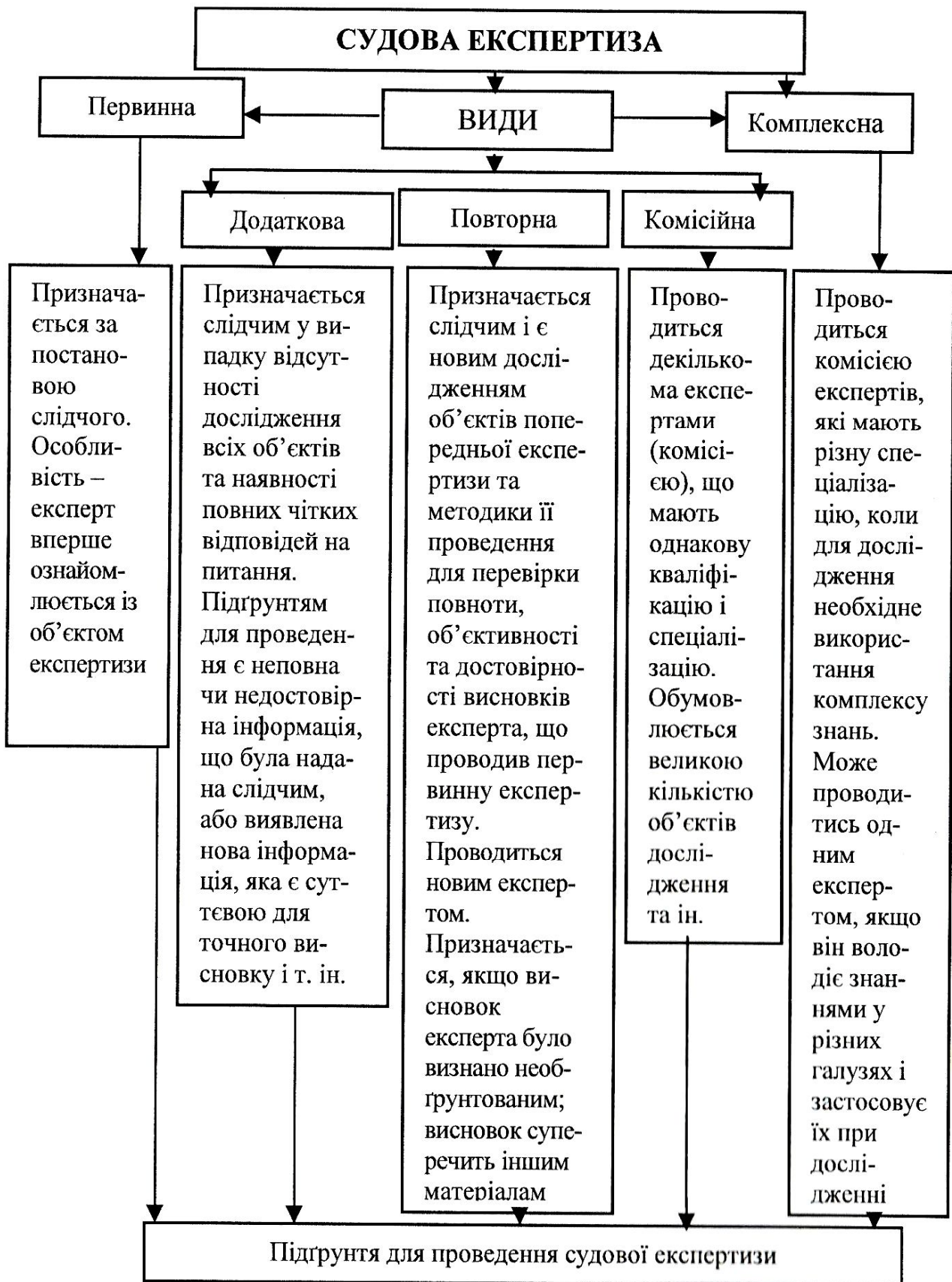
### **Види експертиз**

✓ **Комісійна експертиза** – це експертиза, у проведенні якої беруть участь два і більше експерти. Питання про створення комісії для вирішення експертного завдання може бути вирішено як особою (органом), що призначив експертизу (ст. 75 КПК), так і керівником експертної установи.

Комісії експертів зазвичай створюються для скорочення термінів проведення експертизи у зв'язку зі складністю експертного завдання або через велику кількість об'єктів, що підлягають дослідженню. Можливе також створення комісій експертів у процесі підвищення кваліфікації молодих фахівців.

✓ **Комплексні експертизи** призначаються у випадках, якщо для вирішення питання чи питань у справі необхідні спеціальні знання з різних галузей знань, у тому числі з різних експертних спеціальностей. Найчастіше комплексні експертизи провадяться комісіями експертів, однак якщо один експерт має спеціальні знання, що відносяться до різних галузей, і відповідні допуски, він може виконати експертизу самостійно.

Комплексні експертизи можуть бути як *внутрішньовідомчими*, так і *міжвідомчими*.



**Класифікація судових експертиз залежно від послідовності проведення та процесуальних ознак**

## Лекція 1.5. СУДОВИЙ ЕКСПЕРТ: ОБОВ'ЯЗКИ, ПРАВА, ВІДПОВІДАЛЬНІСТЬ

*План лекції:*

1. Поняття «судовий експерт».
2. Функції судового експерта.
3. Категорії судових експертиз.
4. Обов'язки, права та відповідальність судового експерта.

*Література:* [1; 8-10].

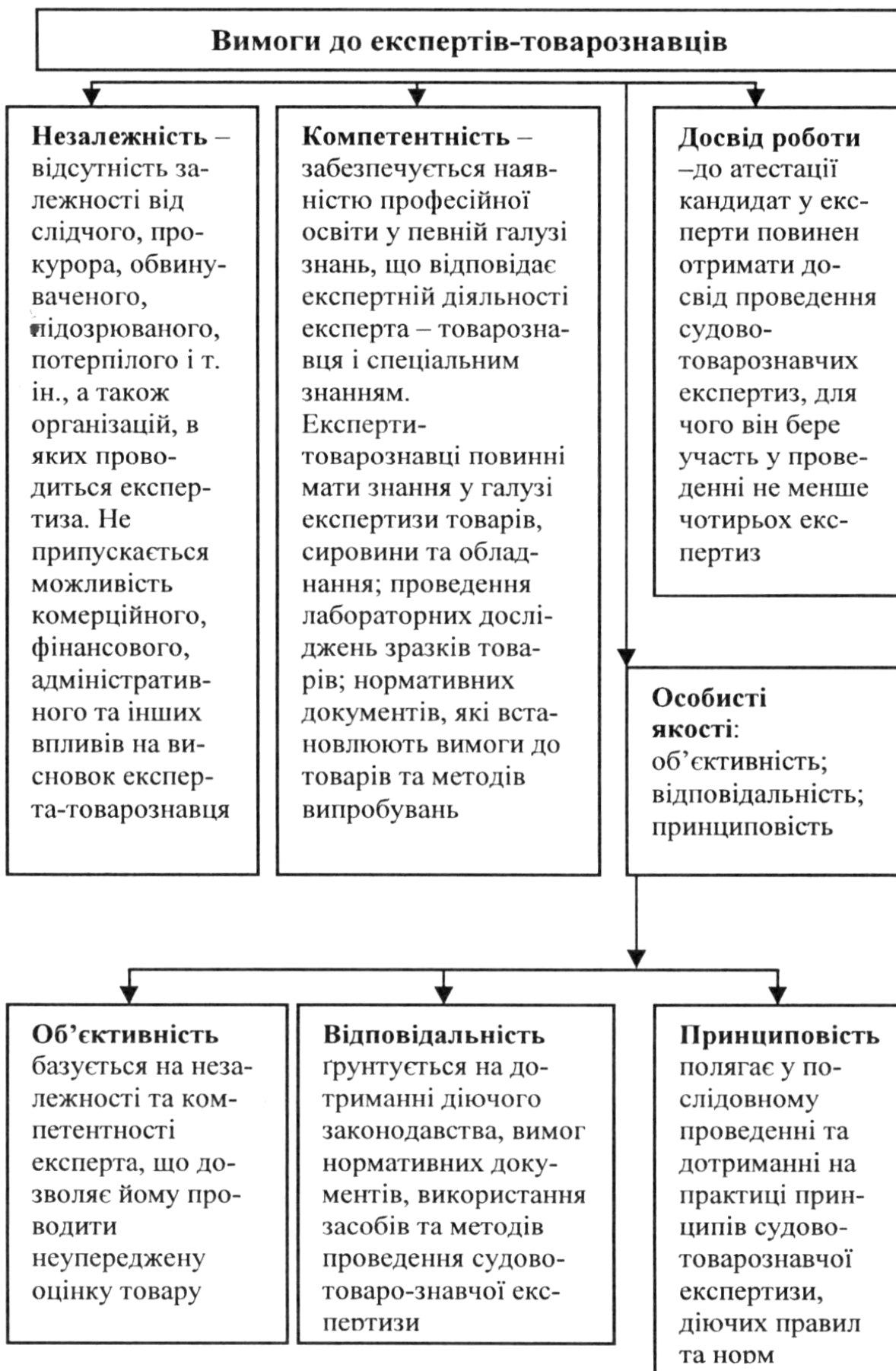
### Судовий експерт

**Експерт** – (від латинського слова «*expertus*» – досвідчений, обізнаний) – компетентна в будь-якій області знань і/чи практичної діяльності особа, яка має певний юридичний статус. Тобто «експерт» – це видове поняття по відношенню до видового поняття «спеціаліст».

Європейська доктрина визначає правове положення експерта як помічника судді, англо-американська – як свідка особого виду (*sui generis*). Вітчизняне законодавство визначає **юридичний статус експерта** як самостійного суб'єкта процесу, який має власний обсяг процесуальних прав та обов'язків, що відрізняють його від інших суб'єктів процесуальної діяльності.

### Характерні риси судового експерта

- ✓ об'єктивна незацікавленість у кінцевому вирішенні справи, що обумовлено його функцією представлення суду особливого доказу – експертного висновку.
- ✓ експерт заздалегідь не має доказової інформації – він отримує її в ході спеціального дослідження за допомогою своїх спеціальних знань.
- ✓ участь експерта у процесі обумовлюється не правами, а обов'язком дати об'єктивний висновок з поставленого перед ним питання.



**Вимоги до експертів-товарознавців**



### Обов'язки експерта-товарознавця

Загальні для усіх видів судочинства права та обов'язки судових експертів встановлені Законом України «Про судову експертизу» та Інструкцією про призначення та проведення судових експертиз, затвердженою наказом Міністра юстиції України 08.10.98 № 53/5.





### Права експерта-товарознавця

### **Експерту забороняється:**

1. Проводити експертизу без письмової вказівки керівника експертної установи (її структурного підрозділу), за винятком експертиз, доручених йому безпосередньо після слідчого огляду, в якому він брав участь як спеціаліст, а також експертиз, які проводяться під час судового розгляду.
2. Самостійно збирати матеріали, які підлягають дослідженню, а також вибирати вихідні дані для проведення експертизи, якщо вони відображені у наданих йому матеріалах неоднозначно.
3. Розголошувати без дозволу прокурора, слідчого, особи, яка провадить дізнання, дані попереднього слідства чи дізнання.
4. Вступати в контакти, не передбачені порядком проведення експертизи, з будь-якими особами, якщо такі особи прямо чи опосередковано стосуються експертизи.
5. Зберігати кримінальні, цивільні та господарські справи, а також речові докази й документи, що є об'єктами експертизи, поза службовим приміщенням.

### **Відповідальність судового експерта**

Експерт складає висновок експертизи від свого імені і несе особисту відповідальність за його правдивість.

Відповідно до ст. 14 Закону «Про судову експертизу», у передбачених законодавством випадках, експерт може бути притягнутий до **дисциплінарної, матеріальної, адміністративної чи кримінальної відповідальності**.

Загальні підстави для **дисциплінарної відповідальності** експертів встановлені законодавством України про працю. Крім того, і відповідно до Положення про експертно-кваліфікаційні комісії та атестацію судових експертів, за порушення вимог Закону України «Про судову експертизу», інших законів України, що регламентують судово-експертну діяльність, до судового експерта можуть бути застосовані такі **види дисциплінарної відповідальності**:

- попередження;
- зупинення дії свідоцтва про присвоєння кваліфікації судового експерта;

- анулювання свідоцтва про присвоєння кваліфікації судового експерта;
- зниження кваліфікаційного класу судового експерта.

Підставами для притягнення до дисциплінарної відповідальності можуть бути: подання Міністерства юстиції та його органів на місцях чи повідомлення керівників або заступників керівників державних органів, інших організацій або громадян; подання голови Експертно-кваліфікаційної комісії експертної установи; повідомлення в засобах масової інформації.

**Матеріальну відповідальність** експерт несе за правилами, встановленими цивільним законодавством, **адміністративну** – за цілісне ухилення від явки в суд, в органи досудового слідства чи дізнання відповідно до ч. 2 ст. 185-3 або за ст. 185-4 Кодексу України про адміністративні правопорушення.

**Кримінальна відповідальність** експертів передбачена ст. 384, 385 та ч. 1 ст. 387 КК України, відповідно, за:

- 1) надання завідомо неправдивого висновку;
- 2) відмову від надання висновку без поважних причин;
- 3) за розголошення даних досудового слідства або дізнання, якщо експерт був попереджений в установленому законом порядку про обов'язок не розголошувати ці дані за умови документально оформленого попередження про нерозголошення.

## **Лекція 1.6. ОРГАНІЗАЦІЯ ТА ВИРОБНИЦТВО СУДОВО-ТОВАРОЗНАВЧОЇ ЕКСПЕРТИЗИ**

*План лекції:*

1. Вивчення організації та виробництва експертизи в державній експертній установі.
2. Знайомство з організацією та виробництвом експертизи в декількох державних експертних установах.
3. Організація та виробництво експертизи приватним експертом.

4. Організація та виробництво експертизи, що проводиться в державному експертному підрозділі та приватним експертом.

*Література:* [1; 8-10].

### **Призначення судової товарознавчої експертизи**

✓ Експертиза призначається у випадках, якщо для вирішення певних питань при провадженні у справі потрібні наукові, технічні або інші спеціальні знання.

✓ Призначається для дослідження обставин справи, що перебуває у провадженні органів дізнання, досудового слідства чи суду.

✓ **Підставою для проведення судової експертизи** в експертних установах є передбачений законом процесуальний документ про призначення експертизи (постанова, ухвала), складений уповноваженою на це особою, органом (слідчим, суддею, прокурором).

✓ Експертиза має призначатися відповідно до зони, яка обслуговується певною установою. Якщо необхідно провести експертизу на місці події, орган, який призначив експертизу, повинен забезпечити належні умови для її проведення експертом.

✓ Об'єкти та матеріали справи, що направляються на експертизу, повинні бути належним чином оформлені: упаковані, супровід пояснювальними записками, опечатування пакування, матеріали прошиті, аркуші пронумеровані.

✓ Організаційне, матеріально-технічне забезпечення виконання експертиз, контроль за своєчасним їх проведенням і дотриманням законів покладаються на керівника експертної установи.

**Комплексні експертизи** призначаються у випадках, якщо для вирішення питання чи питань у справі необхідні спеціальні знання з різних галузей знань, у тому числі з різних експертних спеціальностей.

## **Організація проведення комплексних експертиз у судово-експертних установах МЮ України**

У судово-експертних установах МЮ України організація проведення комплексних експертиз полягає в наступному:

- Організовуючи виконання комплексної експертизи, керівник установи доручає проведення досліджень відповідним підрозділам двох і визначає, хто з них є провідним.
- Керівник провідного підрозділу за узгодженням з керівниками інших підрозділів формує комісію експертів і призначає її голову.
- Якщо комплексна експертиза виконується експертами декількох установ, комісія експертів формується керівником провідної установи спільно з керівниками інших установ-співвиконавців. Голову комісії призначає керівник провідної установи.
- Якщо експертиза призначена не як комплексна, але при її проведенні з'ясується, що вирішення поставлених питань вимагає застосування знань, що належать до різних галузей науки і техніки, керівник експертної установи має право організувати її виконання за правилами проведення комплексної експертизи.
- Якщо проведення комплексної експертизи не може бути здійснене силами експертів даної установи, то керівник сповіщає про це особу або орган, що призначили експертизу, і просить залучити до проведення експертизи експерта відповідної спеціальності. Залучення такого експерта проводиться з дотриманням вимог ч. 3 ст. 196 КПК України.

### **Особливості організації експертизи декількома експертними установами**

✓ У випадках, якщо проведення комплексної експертизи доручено експертам декількох установ, у постанові (ухвалі) про її призначення зазначається, яка з них є провідною, тобто яка з них здійснює організацію проведення експертизи, зокрема, координацію роботи експертів і зв'язок з особою або органом, які призначили експертизу.

✓ Якщо проведення комплексної експертизи доручено співробітникам експертної установи та особі, яка не є працівником цієї установи, провідною призначається експертна установа.

✓ Постанова (ухвала) про призначення комплексної експертизи направляється в кожен з установ-співвиконавців, а також особі, яка не є працівником експертної установи. Об'єкти дослідження і матеріали справи направляються провідній установі.

✓ Якщо у постанові (ухвалі) провідну установу не визначено, вона визначається за згодою керівників, а якщо між ними виникне суперечка – то особою чи органом, які призначили комплексну експертизу.

### **Організація та виробництво експертизи приватним експертом**

Коло суб'єктів судової експертизи не обмежується виключно державними експертними установами та експертами, що в них працюють, – ст. 7 та 9 Закону «Про судову експертизу» передбачає проведення експертиз, які не здійснюються виключно державними спеціалізованими установами (у тому числі й експертиза у сфері інтелектуальної власності).

Експерти, що не працюють в державних спеціалізованих установах та на професійній основі здійснюють судово-експертну діяльність, забезпечують проведення експертиз та досліджень відповідно до вимог Інструкції про особливості здійснення судово-експертної діяльності атестованими судовими експертами, що не працюють у державних спеціалізованих експертних установах, затвердженої наказом Міністерства юстиції України від 24.12.2003 № 170/5, зареєстрованої Міністерством юстиції України 24.12.2003 за № 1209/8530.

Якщо експерт здійснює судово-експертну діяльність у складі юридичної особи, що не є державною установою, організаційне, матеріально-технічне забезпечення виконання експертиз та контроль за своєчасним їх проведенням покладається на її керівника.

### **Особливості здійснення судово-експертної діяльності**

Обов'язковою умовою здійснення судово-експертної діяльності судовими

експертами, що не працюють у державних спеціалізованих установах, є наявність в особи, яка залучена до проведення експертного дослідження, вищої освіти з певної спеціальності, свідоцтва про присвоєння кваліфікації судового експерта з правом проведення конкретних видів експертиз.

Судовий експерт при виконанні процесуальних дій повинен мати при собі і пред'являти на вимогу відповідних посадових осіб свідоцтво про присвоєння йому кваліфікації судового експерта.

У письмових висновках експерта, крім даних, передбачених чинним законодавством, обов'язково зазначаються номери, дати видачі і строки дії свідоцтва про присвоєння кваліфікації судового експерта.

Судовий експерт може проводити судово-експертну діяльність тільки з тих видів судових експертиз і експертних спеціальностей, які зазначені у свідоцтві про присвоєння кваліфікації судового експерта.

Кожний експерт зобов'язаний вести Журнал реєстрації судових експертиз та експертних досліджень (додається), в якому реєструються постанови слідчих органів та ухвали суддів (судів) про призначення експертизи, заяви про проведення досліджень спеціалістів, а також клопотання, метою яких є отримання додаткових матеріалів (даних), необхідних для проведення експертних досліджень.

Залежно від характеру звернення, за результатами його виконання складаються такі підсумкові документи: "Висновок експерта", "Висновок спеціаліста", "Повідомлення про неможливість дати висновок", "Довідкове (консультаційне) повідомлення", які виготовлюються у двох примірниках, один з яких залишається у судового експерта.

Підсумковий документ та додатки до нього (схеми, картограми, фотографії тощо) мають бути підписані та затверджені печаткою виконавця, а в разі здійснення ним судово-експертної діяльності у складі юридичної особи – печаткою юридичної особи.

## Розділ 2

### Лекція 2.1. СУДОВА ТОВАРОЗНАВЧА ЕКСПЕРТИЗА ЗА МАТЕРІАЛАМИ СЛІДЧИХ ТА СУДОВИХ СПРАВ

*План лекції:*

1. Причини і особливості дослідження документів для надання експертного висновку.
2. Об'єкт, предмет, методи і етапи експертиз за матеріалами слідчих і судових справ.

*Література:* [1; 5; 9-11].

#### **Причини і особливості дослідження документів для надання експертного висновку**

Практика СТЕ свідчить, що до моменту відкриття кримінальних справ в наявності, як правило, не виявляється речових доказів (готової продукції, напівфабрикатів, сировини), які слід було б надати для експертного дослідження. Єдиним джерелом інформації для судового експерта при вирішенні зазначених питань часто є документи, в яких відображаються дані про вид продукції, її якість, якісні ознаки, вартість та ін. Відзначимо, що продовольчі товари (у т. ч. плоди та овочі) надзвичайно рідко виявляються об'єктами судово-товарознавчого дослідження. Тут експерти-товарознавці мають справу, як правило, не з самими товарами, а з документами, що відображають стан і рух їх рік тому (і більше).

#### **Завдання судово-товарознавчої експертизи по документах:**

- дослідження якісних показників продукції та сировини (дефектів, сортності і т. д.) визначення її відповідності за якістю стандартам, ТУ та іншій нормативно-технічній документації;
- аналіз кількісних показників продукції (маси, об'єму, розміру);
- визначення виду продукції (сировини); можливості утворення природних її втрат за даних умов зберігання і транспортування;



- дослідження даних про умови зберігання і транспортування продукції для визначення відповідності їх встановленим нормам;
- дослідження даних про упаковку (тару) для визначення відповідності її нормативним вимогам;
- визначення ціни продукції відповідно до преїскурантів і нормативних документів, а також розміру зниження ціни продукції у зв'язку з її псуванням.

### **Об'єкти експертизи при дослідженні документальних даних**

(документи, що несуть інформацію про товар)

- ✓ документи, що містять інформацію про особливості походження виробів (сертифікати, посвідчення про якість, технічні паспорти, ярлики тощо);
- ✓ товарно-транспортні (відвантажувальні) документи, що містять інформацію про умови та строки транспортування (квитанція про приймання вантажу, залізнична накладна, комерційні акти тощо);
- ✓ приймальні документи, в яких зафіксовані характеристики якості товару при прийманні (дані про приймання товару та методи іспитів – акти розбракування, лабораторних досліджень, дефектні відомості, журнали приймання та розбракування товарів, приймально-видаткові накладні, акти уцінки та переоцінки, паспорти на товари, акти санепідемстанцій тощо);
- ✓ складські документи, що містять відомості про умови зберігання товару;
- ✓ претензійні матеріали.

Крім вказаних документів, експерту іноді необхідні:

- висновки експертів інших спеціальностей;
- протоколи оглядів і вилучення документів;
- протоколи допитів звинувачених, свідків;
- різні заяви і пояснення;
- фотографії.

## Методи дослідження документальних джерел

**1) Метод документальної перевірки** полягає в дослідженні правильності складання документів для встановлення придатності їх для вирішення завдань: дотримання передбаченої форми; наявності необхідних реквізитів та інформації, достатньої для проведення дослідження.

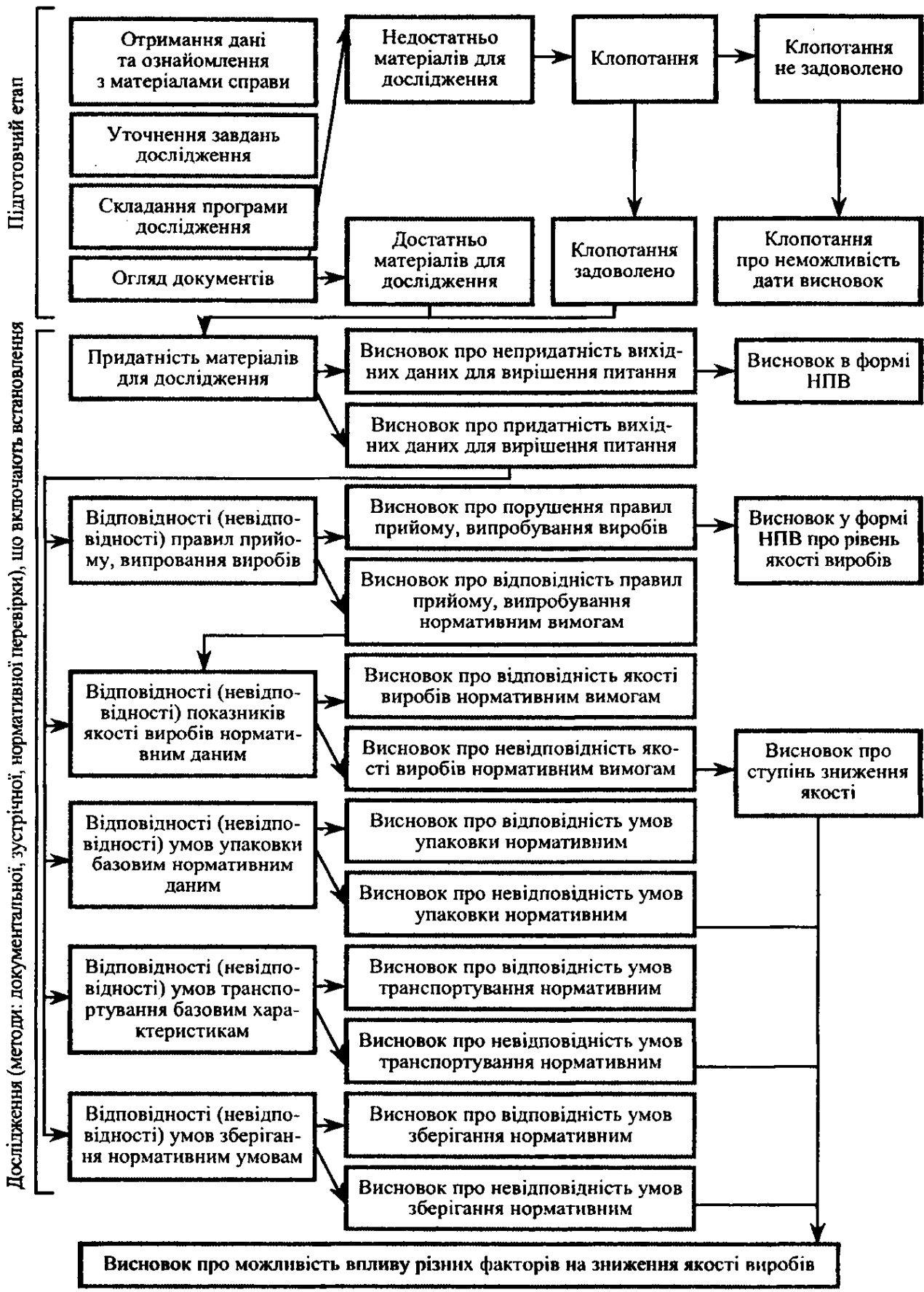
**2) Метод зустрічної перевірки**, при якому порівняльному дослідженню піддаються відображені в різних документах кількісні і якісні показники. Однойменні показники послідовно досліджуються по всіх взаємопов'язаних документах, і виявляється розбіжність даних, що дозволяє визначити етап, на якому відбулося зниження (втрата) якості.

**3) Метод нормативної перевірки** – оцінка вказаних в документах показників з точки зору вимог, що містяться в НТД. При цьому досліджуються:

- характеристики властивостей виробів та їх відповідність аналогічним даним НТД;
- умови приймання, випробувань виробів та їх відповідність правилам, передбаченим НТД;
- умови упаковки, транспортування, зберігання та їх відповідність НТД.

Методика дослідження характеризується зазначеними методами, які послідовно вживаються на стадіях експертного дослідження: інформаційний аналіз, порівняння, синтез, формулювання висновків.

Аналіз інформації, що міститься в документах, дозволяє експерту виявити: придатність і достатність початкових даних для проведення дослідження; сукупність показників, необхідних для проведення зустрічної перевірки.



Алгоритм вирішення типових завдань при дослідженні документальних даних

## Лекція 2.2. ОФОРМЛЕННЯ ДОКУМЕНТІВ СУДОВОЇ ТОВАРОЗНАВЧОЇ ЕКСПЕРТИЗИ

*План лекції:*

1. Документальне оформлення судової товарознавчої експертизи.
2. Судовий іск при порушенні правил транспортування.
3. Судовий іск через порушення в оформленні документів.

*Література:* [2; 9-13].

### Стадії процесу експертного дослідження

**1) Аналіз** полягає:

- в уявному розчленуванні (розкладанні) цілого об'єкта на складові елементи – окремі властивості;
- в дослідженні кожного з них за ознаками прояву;
- в вимірюванні властивостей і знаходженні значень їх показників.

**2) Порівняльне дослідження.** Одержані показники зіставляються з аналогічними базовими (нормативними, еталонними) характеристиками і встановлюється відповідність (невідповідність) досліджуваних властивостей їх базовим значенням.

**3) Оцінка результатів дослідження** ґрунтується на результатах порівняльного дослідження і полягає в знаходженні функціонально-кількісних зв'язків між окремими показниками. Синтезуються результати дослідження: проводиться оцінка окремих показників і формується їх сукупність, необхідна для **формулювання висновку** за результатами проведеного дослідження.

### Оформлення результатів судової товарознавчої експертизи

За результатами судово-товарознавчої експертизи експерт складає висновок експертизи від свого імені і несе відповідальність за його правдивість. Висновок експерта складається з трьох частин: **ввідної, дослідницької і висновків**. Іноді виділяється четверта частина – синтезуюча.

1) У **вступній частині** наводяться: номер і найменування експертизи, орган, правова підстава для проведення експертизи, дата надходження матеріалів і дата підписання висновку, відомості про експертів ; найменування матеріалів, що надійшли на експертизу; спосіб доставки, вид упаковки і реквізити досліджуваних об'єктів; відомості про осіб, присутніх при проведенні експертизи; питання, поставлені на вирішення експерта.

2) У **дослідницькій частині** викладаються: процес експертного дослідження відповідно до схеми проведення, його результати, наукове пояснення встановлених фактів. Повинні бути вказані стан об'єктів дослідження, методи дослідження і технічні умови їх застосування, посилання на довідково-нормативні матеріали, літературні джерела. Відповідним чином будується і структура дослідницької частини висновку.

У **синтезуючій частині висновку** даються загальна сумарна оцінка результатів дослідження і обґрунтування висновків, яких дійшов експерт (експерти). Але синтезуюча частина може не виділятися у окремий розділ, а оформлюватися як завершальний розділ дослідницької частини.

3) **Висновки** є відповідями на поставлені перед експертом запитання.

Окрім висновку експерта, результатом призначення експертизи може бути **повідомлення про неможливість видачі висновку**. Такий документ складається, якщо неможливість вирішення поставлених питань очевидна без дослідження, тому дослідження не проводиться, експертиза вважається такою, що не відбудеться, і жодного висновку експертиза не дає. Офіційним документом, направленим особі або органу, що призначив експертизу, є повідомлення про неможливість висновку. Конкретних вказівок про зміст цього документа закон не містить. На практиці в ньому дається короткий опис об'єкта (об'єктів) і вказуються причини неможливості вирішення питання.

### **Лекція 2.3. СУДОВИЙ ЗАХИСТ ПРАВ СПОЖИВАЧІВ**

*План лекції:*

1. Юридична відповідальність за порушення законодавства про захист прав споживачів.

2. Фінансова відповідальність. Цивільно-правова відповідальність.
3. Адміністративна відповідальність. Кримінальна відповідальність.

*Література:* [2; 10; 12; 15; 16].

**Споживач має право** на те, щоб товари (роботи, послуги) в звичайних умовах їх використання, зберігання і транспортування були безпечними для його життя, здоров'я, навколишнього природного середовища, а також не завдавали шкоди його майну. Це право гарантується державою шляхом встановлення в стандартах обов'язкових вимог до товарів (робіт, послуг).

У сфері порушення прав споживачів законодавство України передбачає:

- цивільно-правову відповідальність;
- адміністративно-правову відповідальність;
- фінансово-економічну відповідальність;
- кримінальну відповідальність.

Порушення цивільних прав, невиконання або неналежне виконання договірних зобов'язань тягне для особи, що заподіяла шкоду, чи боржника певні не вигідні для них майнові та інші правові наслідки, в тому числі цивільно-правову відповідальність.

**Цивільно-правова відповідальність** полягає у застосуванні до порушника:

- стягнення завданих потерпілому збитків;
- стягнення з порушника штрафних санкцій;
- вилучення майна у боржника на користь кредитора для покриття заборгованості;
- застосування до порушника інших засобів, спрямованих на відновлення попереднього майнового стану потерпілого.

Основною і універсальною формою цивільно-правової відповідальності вважається *відшкодування збитків*, стягнення яких передбачене законом. Відповідно до ст. 22 ЦК України **збитками є:**

1) втрати, яких особа зазнала у зв'язку зі знищенням або пошкодженням речі, а також витрати, які особа зробила або мусить зробити для відновлення свого порушеного права (реальні збитки);

2) доходи, які особа могла б реально одержати за звичайних обставин, якби її право не було порушене (упущена вигода).

Цивільне законодавство, а саме ст. 23 ЦК України, теж передбачає **відшкодування моральної шкоди**. Підставою для відшкодування моральної шкоди є факт заподіяння особі фізичного болю та страждань або душевних страждань, або приниження честі, гідності, а також ділової репутації фізичної або юридичної особи.

Моральна (немайнова) шкода – це такі наслідки правопорушення, що не мають економічного змісту і вартісної форми і можуть полягати:

- у фізичному болю та стражданнях, яких фізична особа зазнала у зв'язку з каліцтвом або іншим ушкодженням здоров'я;

- у душевних стражданнях, яких фізична особа зазнала у зв'язку з протиправною поведінкою щодо неї самої, членів її родини, близьких родичів;

- у душевних стражданнях, яких фізична особа зазнала у зв'язку зі знищенням чи пошкодженням її майна;

- у приниженні честі, гідності, а також ділової репутації фізичної особи.

Моральна шкода відшкодовується грішми, іншим майном або в інший спосіб, у якому дістає вияв майновий характер відповідальності. Відшкодування немайнової шкоди у вигляді певних матеріальних цінностей (гроші або майно) можна вважати прикладом перетворення немайнової шкоди в майнову.

Крім цивільно-правової відповідальності, яка є основним видом відповідальності за порушення прав споживачів, до порушників законодавства про захист прав споживачів застосовується ще адміністративна, кримінальна відповідальність та фінансово-економічні санкції.

Стаття 23 Закону України «Про захист прав споживачів» передбачає чіткій перелік порушень законодавства про захист прав споживачів, за які

настає відповідальність суб'єктів господарської діяльності сфери торгівлі, громадського харчування і послуг, у тому числі і громадян-підприємців у вигляді **фінансово-економічних санкцій** у вигляді штрафів.

Згідно з цією статтею відповідальність настає за:

- відмову споживачу в реалізації його прав;
- виготовлення або реалізацію товару, виконання роботи, надання послуги, що не відповідає вимогам нормативних документів;
- реалізацію товару, виконання роботи, надання послуги, що підлягає обов'язковій сертифікації, але не має сертифіката відповідності (свідоцтва про визнання іноземного сертифіката);
- виготовлення, реалізацію товару, виконання роботи, надання послуги, що не відповідає вимогам нормативних документів стосовно безпеки для життя, здоров'я та майна споживачів і навколишнього природного середовища;
- реалізацію товару, виконання роботи, надання послуги, заборонених для виготовлення та реалізації (виконання, надання) відповідним державним органом;
- реалізацію небезпечного товару (отрути, отрутохімікату, вибухо- і вогнебезпечної речовини тощо) без належного попереджувального маркування, а також без інформації про правила і умови безпечного його використання;
- відсутність необхідної, доступної, достовірної та своєчасної інформації про товар, роботу;
- створення перешкод службовій особі спеціально уповноваженого органу виконавчої влади у сфері захисту прав споживачів у проведенні перевірки якості товарів, виконуваних (виконаних) робіт, надаваних (наданих) послуг, а також правил торговельного обслуговування та інших видів;
- реалізацію товару, термін придатності якого закінчився;
- порушення умов договору між споживачем і виконавцем про виконання роботи, надання послуги.



В цих випадках до правопорушників застосовуються фінансові санкції у вигляді штрафів від 5 до 100 розмірів неоподаткованого мінімуму доходів громадян чи у відсотках від вартості товару, виконаної роботи чи послуги.

За порушення законодавства України про захист прав споживачів Кодексом України про адміністративні правопорушення передбачена **адміністративна відповідальність за:**

- порушення правил торгівлі і надання послуг працівниками торгівлі, громадського харчування та сфери послуг, громадянами, які займаються підприємницькою діяльністю (ст. 155);

- порушення порядку проведення розрахунків (ст. 155-1);

- обман покупця чи замовника (ст. 155-2);

- порушення працівником підприємства торгівлі чи громадського харчування правил торгівлі алкогольними напоями і тютюновими виробами (ст. 156);

- порушення законодавства про захист прав споживачів (ст. 156-1);

- дрібна спекуляція (ст. 157);

- порушення правил торгівлі на ринках (ст. 159);

- торгівля з рук у невстановлених місцях (ст. 160);

- незаконна торговельна діяльність (ст. 160-2);

- випуск чи реалізацію продукції, яка не відповідає вимогам стандартів (ст. 167);

- випуск у продаж нестандартної продукції (ст. 168);

- виконання робіт, надання послуг громадянам-споживачам, що не відповідають вимогам стандартів, норм і правил (ст. 168-1), та ін.

Кодексом України про адміністративні правопорушення відповідальність за такі види адміністративних правопорушень у сфері торгівлі передбачається переважно у вигляді штрафів.

**Кримінальна відповідальність** полягає у застосуванні заходу кримінального покарання щодо фізичних осіб, винних у скоєнні злочину. Така

відповідальність передбачається нормами Кримінального кодексу України, зокрема, за:

- обман покупців та замовників (ст. 225);
- фальсифікацію засобів вимірювання (ст. 226);
- випуск або реалізацію недоброякісної продукції (ст. 227) та ін.

Кримінальна відповідальність у цих випадках передбачає штрафні санкції, громадські роботи, обмеження волі, виправні роботи, позбавлення права обіймати певні посади чи займатися певною діяльністю залежно від виду скоєного злочину.

## **Лекція 2.4. ТАКТИКА ПРОВЕДЕННЯ ТА ВИКОРИСТАННЯ СУДОВОЇ ТОВАРОЗНАВЧОЇ ЕКСПЕРТИЗИ**

*План лекції:*

1. Слідчо-експертні ситуації.
2. Етапи проведення судово-товарознавчої експертизи.
3. Дослідження та оцінка заключення експерта.
4. Перевірка заключення експерта та її процесуальне відображення.
5. Допит експерта.
6. Тактичні основи використання судової товарознавчої експертизи при розкритті злочинів.

*Література:* [4; 6; 8; 12].

**Слідчо-експертна ситуація** – це, з одного боку, об'єктивна реальність (матеріальні та ідеальні джерела), а з іншого – це пізнана суб'єктом доказування об'єктивна реальність, яка існує на даний момент.

Тобто, слідчо-експертна ситуація – це обстановка, картина експертизи, яка склалася на певний момент експертизи, тобто сума значущої інформації. Це інформаційна модель, яка склалася у суб'єкта доказування на основі пізнання реальних умов, за яких здійснюється дослідження.

### **Основні види слідчих ситуацій:**

- сприятливі та несприятливі;
- конфліктні та безконфліктні;
- типові та специфічні (нетипові);
- початкові, проміжні, кінцеві.

*Сприятлива ситуація* складається за наявності достатньої інформації. Ситуація стає сприятлива, коли для її вирішення потрібно тільки забезпечити раціональну реалізацію можливостей (слідчих, оперативно-розшукових, громадських, організаційних).

*Несприятлива ситуація* складається, коли слідчому для її вирішення необхідно визначити заходи впливу, прийняти тактичне рішення та реалізувати його. Несприятлива ситуація частіше за все характеризується відсутністю достатньої інформації для її вирішення.

*При конфліктній ситуації* інтереси слідчого та учасників процесу розслідування не співпадають (наприклад, обвинувачений прагне приховати сліди злочину, не нести за нього відповідальність і т. ін.).

*Безконфліктна слідча ситуація* виникає, коли інтереси учасників розслідування співпадають.

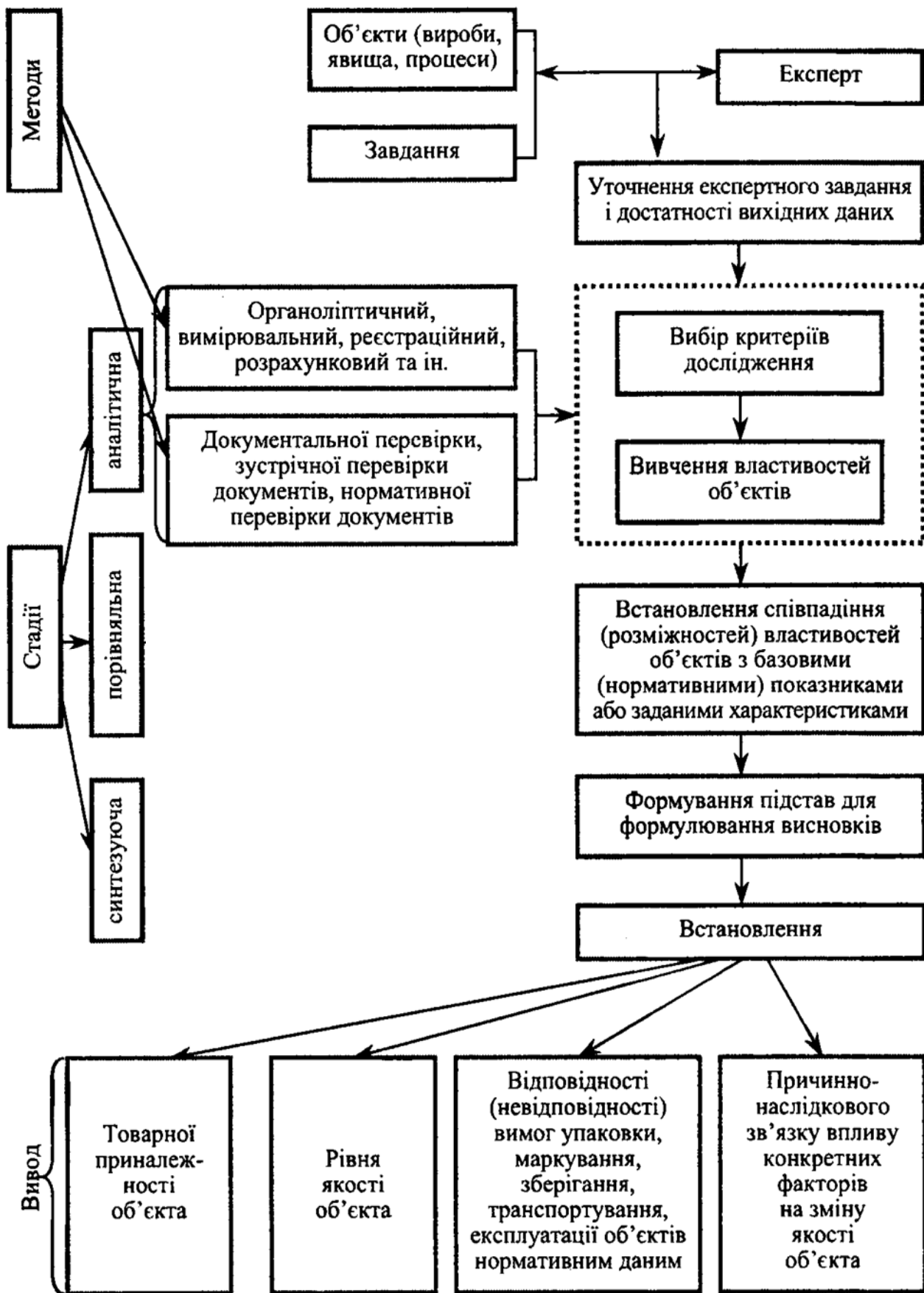
*Типова ситуація* складається, коли при розслідуванні злочину діють загальні закономірності механізму вчинення злочину, утворення джерел доказової інформації. Для вирішення типових ситуацій застосовують заздалегідь розроблені програми діяльності слідчого, експерта.

*Специфічна слідча ситуація* складається за характерним збігом обставин, які потребують вибору нетипових засобів і тактичних прийомів вирішення.

*Початкові слідчі ситуації* виникають на стадії порушення кримінальної справи та на початковому етапі її розслідування.

*Проміжні ситуації* характерні для подальшого етапу розслідування (робочого етапу), вони можуть бути різних видів.

*Кінцеві ситуації* виникають при завершенні розслідування, оцінці його результатів, вони визначають, як закінчилося розслідування, які проблеми виникли у зв'язку з цим.



Основні етапи експертного дослідження

## **Дослідження та оцінка висновку експерта**

Тільки після всебічного аналізу всіх доводів, перевірки їхньої повноти і правильності, висновок експертизи можна використовувати як доказ у справі.

Незгода з висновком експерта повинна бути вмотивована (ст. 75 КПК).

Висновок експерта оцінює (досліджує) суддя або інша особа, яка приймає рішення. Під *оцінкою висновку експерта* розуміють процес встановлення відповідності основним принципам, визначення форм і шляхів його використання в якості доказу. Якість висновку як документа, що є результатом діяльності експерта, а в судовій експертизі – як докази оцінюють перш за все за його обґрунтованістю, достовірністю та інформативністю.

*Обґрунтованість* характеризує істинність експертного висновку і визначається:

- науковою обґрунтованістю (методологічна і методична забезпеченість);
- конкретною обґрунтованістю (структура і порядок дослідження, обумовлені об'єктом і питаннями, поставленими на дослідження);
- обґрунтованістю висновків (повнота, всебічність, визначеність, об'єктивність, логічна послідовність, доступність).

*Достовірність* є ознакою істинності висновку, формою існування істини. Щодо висновку експерта можна говорити про три види достовірності – повну, наукову і конкретну.

*Інформативність висновку* – замовник експертизи набуває нових знань, які допоможуть йому вирішити спірне питання.

### **Питання, що аналізує слідчий при оцінці висновку експерта:**

- а) чи дотримувалися процесуальні норми при підготовці, призначенні, проведенні судово-товарознавчої експертизи;
- б) чи відповідає структура і зміст висновку вимогам процесуального закону, відомчим положенням та інструкціям;
- в) чи обґрунтовані науково проведені дослідження і чи відповідають вони завданню експерта-товарознавця;

г) чи відповідають висновки даним, що містяться в дослідній частині висновку.

### **Стадії процесу оцінки висновку експертизи:**

- перевірка дотримання вимог законодавства при призначенні судової експертизи або виконання умов договору;
- перевірка достовірності і достатньої кількості досліджуваних об'єктів;
- оцінка наукової обґрунтованості експертної методики і правомірності її застосування в даному конкретному випадку;
- перевірка і оцінка повноти висновку;
- визначення логічної обґрунтованості результату експертного дослідження;
- оцінка відносності результатів експертного дослідження;
- перевірка відповідності висновків експерта доказам, наявним по справі.

*Слідчий (суд) може не погодитися з висновком експерта-товарознавця у випадках, якщо:*

- висновки ґрунтуються на недостатній кількості виявлених ознак у товарах (зразках);
- вивчені ознаки розтлумачені неправильно;
- експерт необґрунтовано відмовився від використання інструментальних (лабораторних) методів дослідження або застосував методи, які не можуть дати об'єктивних результатів;
- висновки побудовані на дослідженнях, які даний експерт не проводив взагалі або проводили інші особи, і на це немає посилань у висновку;
- експерт обмежився дослідженням не всіх поданих товарів (зразків).

*У результаті загальної оцінки висновків експерта слідчий може прийняти одне з наступних рішень:*

- 1) визнати висновок експерта-товарознавця доброякісним, включити його до числа зібраних доказів і використовувати при доказуванні обставин справи;
- 2) визнати висновок експерта-товарознавця неповним чи недостатньо зрозумілим і, якщо при допиті експерта-товарознавця не вдалося усунути

незрозумілі моменти, призначити додаткову судово-товарознавчу експертизу;

3) визнати висновок експерта-товарознавця необґрунтованим, таким, що суперечить матеріалам справи, і призначити повторну експертизу або провести інші слідчі дії з метою перевірки результатів експертизи.

### **Використання слідчим висновку експерта-товарознавця при розкритті злочинів**

Використовувати висновок експерта-товарознавця – значить встановити за його допомогою факти, які мають значення при розслідуванні кримінальних, цивільних або господарських справ.

Можна виділити загальні та специфічні умови використання висновку експерта-товарознавця.

**Загальні умови використання висновку експерта-товарознавця:** для встановлення окремих фактів у справі, якщо висновки оцінені слідчим як обґрунтовані, достовірні, істинні; якщо висновки належать до компетенції експерта-товарознавця та до конкретної справи; якщо дотримано всіх процесуальних вимог до порядку призначення судово-товарознавчої експертизи; якщо встановлено доказове значення фактів висновку.

Висновок експерта-товарознавця знаходить відображення у цілому ряді процесуальних документів. Вони включають спеціальні товарознавчі аспекти і встановлюють **специфічні умови використання висновку експерта:**

#### 1. Допит експерта-товарознавця

Після оцінки висновку експерта-товарознавця слідчий має право допитати експерта з метою отримання пояснень або доповнень до висновку. Це пов'язано із тим, що можуть виникати розбіжності із висновками експерта-товарознавця та іншими доказами у справі. Слідчий керується при цьому ст. 201 КПК України. Про допит експерта-товарознавця складається протокол.

Допит експерта може стосуватися:

- роз'яснення опису ходу дослідження, уточнення даних про ознаки, властивості товарів;
- відповідності окремих досліджень загальним його результатам;

- застосування конкретної методики дослідження;
- причин розбіжності висновку з іншими доказами у справі;
- відсутності мотивування причин розбіжностей між членами експертної комісії.

2. Постанова про пред'явлення обвинувачення (висновок експерта – один із доказів обвинувачення).

3. Пред'явлення обвинуваченому матеріалів судово-товарознавчої експертизи.

4. Ознайомлення потерпілого з матеріалами справи.

5. Складання обвинувального висновку (посилання слідчого на фактичні дані експертизи).

6. Направлення справи прокурору.

7. Підстави для закриття справи.

Висновок експерта-товарознавця в процесі розслідування також може бути використаний під час планування слідчих дій, виявлення умов, що сприяли вчиненню злочину, і розроблення профілактичних заходів. Він відіграє винятково важливу роль при виконанні таких слідчих дій, як допит обвинувачуваного, свідка та інших осіб, служить не тільки важливим засобом перевірки правильності установлених фактів, але й сприяє одержанню нових науково обґрунтованих доказів у справі.

## **Лекція 2.5. СУДОВА ТОВАРОЗНАВЧА ЕКСПЕРТИЗА ПРОДОВОЛЬЧИХ ТОВАРІВ**

*План лекції:*

1. Документальне вивчення об'єктів дослідження. Органолептична оцінка якості.

2. Правила відбору проб.

3. Відбір проб для лабораторних досліджень та послідовність їх проведення.



4. Направлення лабораторних зразків до лабораторії та проведення експертизи їх якості.

5. Оформлення судової товарознавчої документації.

*Література:* [1-3; 6-8; 10].

### Загальна класифікація продовольчих товарів

№ з/п	Клас: продовольчі товари або харчові продукти	
	Підкласи	Групи однорідних товарів
<b>I</b>	<b>Рослинного походження</b>	
1		Зерно-борошняні
2		Флодоовочеві
3		Смакові
4		Цукор і його замітники
5		Крохмаль та крохмалопродукти
6		Кондитерські товари
7		Рослинні олії та маргарінова продукція
<b>II</b>	<b>Тваринного походження</b>	
1		Харчові тваринні жири
2		Молочні
3		М'ясні
4		Рибні
5	Яйця та яєчні продукти	

*Продукт, що придатний для харчування без обмежень*, – це повноцінний харчовий продукт, який має гарні органолептичні властивості, нешкідливий для здоров'я, відповідає вимогам нормативної документації за гігієнічними показниками.

*Продукт, що придатний для харчування, але зниженої якості*, – це продукт, що має будь-який недолік або не повністю відповідає вимогам нормативно-технічної документації за окремими гігієнічними показниками (однак ці недоліки незначно погіршують органолептичні властивості харчового продукту і не роблять його небезпечним для здоров'я людини). Наприклад, сметана зі зниженим вмістом жиру.

*Умовно придатний продукт* – продукт, що має недоліки, які роблять неможливим використання його в харчуванні населення без попередньої

обробки з метою поліпшення органолептичних властивостей або знешкодження.

*Недоброякісний продукт* – продукт, який має недоліки, що не дають можливості використання його для харчування населення.

*Фальсифікований харчовий продукт* – продукт, природні властивості якого змінені з метою обману споживача. Вони не підлягають реалізації, а після узгодження з ветеринарно-санітарними установами використовуються на корм худобі або технічно переробляються.

*Продукти-сурогати* – продукти, які виробляють для заміни природних. Вони зовнішньо не відрізняються від останніх за виглядом, смаком, кольором, але здебільшого мають знижену харчову цінність (наприклад, кава зі злакових – сурогат природний).

### **Етапи експертизи продовольчих товарів:**

#### **I етап**

1. Дослідження виду об'єкта судово-товарознавчої експертизи.
2. Дослідження характеру та стану упаковки.
3. Дослідження даних маркування.
4. Визначення строків реалізації.
5. Визначення маси, місткості об'єкта.

#### **II етап**

Визначення органолептичних показників:

- кольору;
- запаху;
- смаку;
- однорідності консистенції;
- дефектів зовнішнього виду.

#### **III етап**

Дослідження фізико-хімічних показників (відповідно до вимог нормативно-технічних документів на цю продукцію) - залучаються відповідні фахівці при проведенні комплексної судово-товарознавчої експертизи.

#### IV етап

Дослідження вартості продукції.

**Виймка зразків для дослідження** – відбирають всі зразки, в окремих випадках – середню пробу від партії

**Середня проба** – сукупність окремих відібраних зразків із пакувальних одиниць однорідної партії. Частина середнього зразку передають для лабораторних досліджень. Кількість пакувальних одиниць, що підлягає відкриттю, методи складання середнього зразка, порядок його відбору регламентуються діючими нормативно-технічними та іншими документами

#### **АЛГОРИТМ ВІДБОРУ ЗРАЗКІВ ДЛЯ АНАЛІЗУ**

Ознайомлення з документацією на дану партію товару

Перевірка стану тари, маркування, визначення однорідності партії

Відбір окремих пакувальних одиниць та їх розкриття (кількість для відбору встановлюється діючими ДСТУ, ГОСТ, ТУ)

Відбір середнього зразка проводиться відповідно до діючих нормативно-технічних документів

Пакування відібраних зразків, оформлення етикетки, на якій вказується підприємство, найменування виробу, дата і час відбору проби, прізвища осіб, що їх відбирали

Складання акта (у двох екземплярах): один направляється експерту, що проводитиме дослідження, другий залишається у слідчого

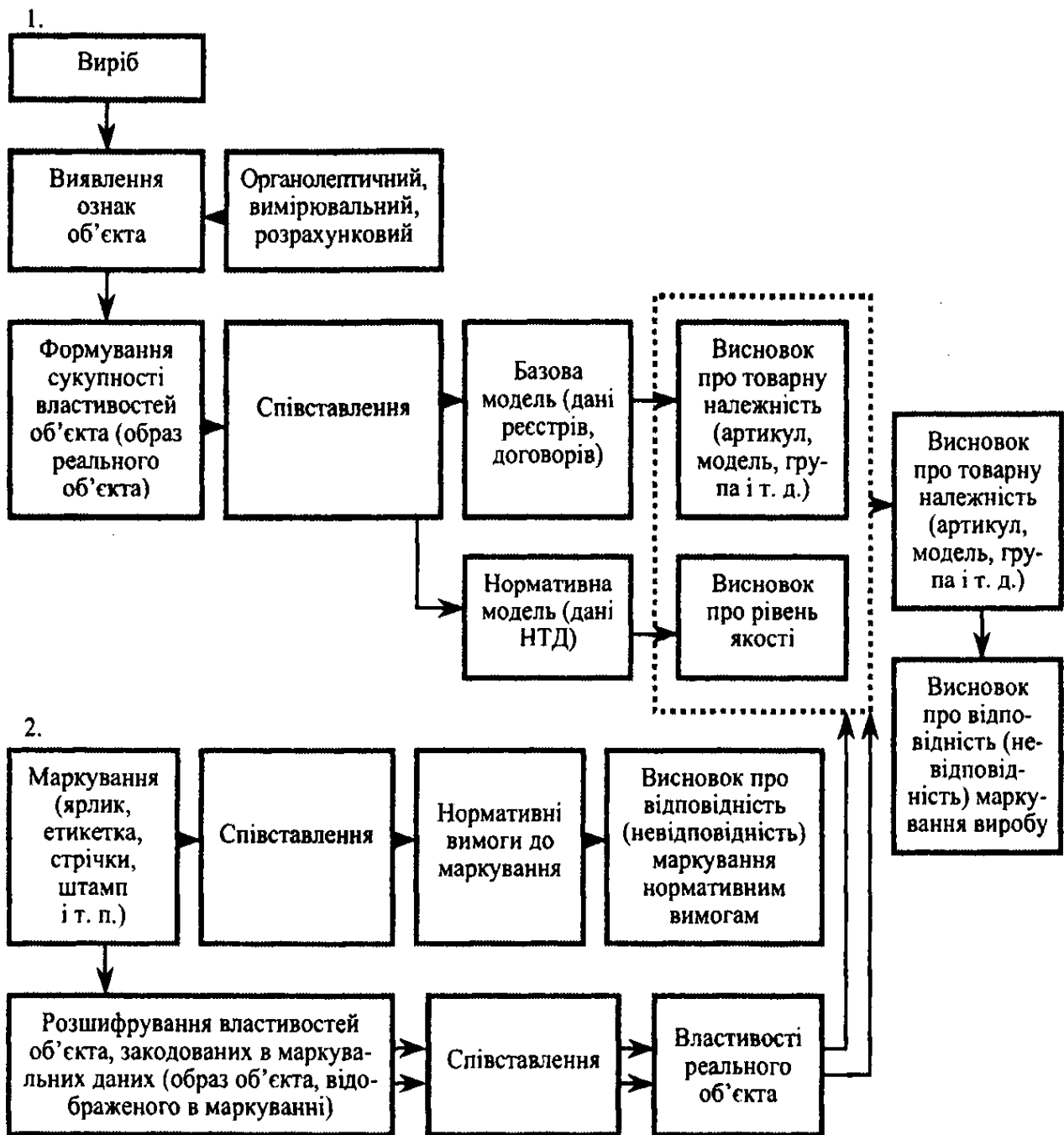
**Порядок відбору зразків та підготовка їх для передачі експерту-товарознавцю**

*Документами, що підтверджують належну якість та безпеку продовольчих продуктів та сировини, є:*

- 1) сертифікат відповідності;
- 2) державний реєстр або висновок державної санітарно-гігієнічної експертизи;
- 3) ветеринарний дозвіл для харчових продуктів та продовольчої сировини тваринного походження;
- 4) карантинний дозвіл для продуктів рослинного походження.

Продовольчі товари, які пропонуються для продажу в Україні, повинні мати маркування державною мовою України, що містить в доступній для сприймання споживачем формі наступну інформацію:

- загальну назву харчового продукту;
- номінальну кількість харчового продукту в установлених одиницях виміру (маси, об'єму тощо);
- склад харчового продукту, якщо він виготовлений з кількох складників, із зазначенням переліку назв використаних у процесі виготовлення інших хімічних речовин або сполук;
- енергетичну цінність (для харчових продуктів, що її мають);
- дату виготовлення;
- строк придатності до споживання чи дату закінчення строку придатності до споживання;
- умови зберігання;
- позначення нормативного документа;
- найменування та адресу виробника і місце виготовлення;
- умови використання (якщо такі передбачені);
- відсоток сторонніх синтетичних (штучних домішок);
- застереження щодо вживання харчового продукту дітьми;
- іншу інформацію, передбачену чинними в Україні нормативними документами, дія яких поширюється на певний харчовий продукт.



**Алгоритм вирішення типового завдання про відповідність характеристик виробу маркувальним даним**

### **Особливості експертизи продовольчих товарів**

Ознайомлення з документами щодо товару (договір чи контракт купівлі; транспортні накладні; якісні свідоцтва, сертифікати відповідності чи походження, ветеринарні сертифікати; нормативні документи на товар; дані попередніх експертиз або дослідження якості товару) повинні давати повне

уявлення про партію товару. Експерт звертає увагу на правильність оформлення всіх документів.

**Вивчення умов транспортування та зберігання товару** полягає в огляді транспортного засобу або приміщення.

**Огляд транспортного й споживчого упакування має визначити:**

- вид, характер і матеріал зовнішньої й внутрішньої поверхні упакування (коробка, пакет, банка, пляшка тощо; папір, картон, полімерна плівка, фольга тощо);
- маркування (найменування, сорт, виготовлювач, дата виробництва, термін зберігання, рецептура, спосіб вживання, посилання на нормативний документ);
- стан упакування (наявність пошкоджень, дефектів, проколів) у тому числі герметичність, сліди виливання рідини тощо;
- забрудненість об'єкта (комірними шкідниками чи іншими речовинами).

**Органолептичне дослідження** партії проводять, визначаючи такі показники, як *зовнішній вигляд, колір, консистенція, запах, смак*. Аналізуючи зовнішній вигляд, враховують дефекти форми (для твердих продуктів – відриви, надломи тощо), стан поверхні (для твердих продуктів – забрудненість, вологість, сухість, наявність плісняви тощо), однорідність (для сипучих, пастоподібних, рідких продуктів – мутність, осад, пліснява тощо).

*Колір* визначається при денному освітленні і боковому світлі.

*Консистенцію* визначають:

- надавлюванням пальцем (для твердих продуктів) – тверда, пружна, послаблена;
- ощупуванням (для сипучих) – розсипчаста, грудками;
- візуально за розтіканням рідини по стінках скляного посуду (для рідких) – рідка, густа, в'язка.

*Смак продукту* встановлюється при кімнатній температурі (+ 15... + 20 °С). Аналогічно як і при дослідженні запаху, відмічають ступінь виразності смаку, наявність невластивих продукту відтінків і присмаків.

**Гігієнічна експертиза** може проводитися як у межах судово-товарознавчої експертизи (комплексна), так і самостійно. Основним її завданням є встановлення показників щодо якості харчових продуктів з позиції гігієни харчування, харчової цінності й нешкідливості для здоров'я людини.

### **Види фальсифікації споживчих товарів**

**Асортиментна фальсифікація** – підробка, здійснювана шляхом повної або часткової заміни товару його замінником іншого виду, найменування зі збереженням подібності однієї чи декількох ознак.

- часткова заміна продукту водою;
- додавання в продукт низько цінного замінника, що імітує натуральний продукт;
- заміна натурального продукту імітатором;

**Якісна фальсифікація** – підробка товарів за допомогою харчових чи нехарчових добавок для поліпшення органолептичних властивостей при збереженні або втраті інших споживчих властивостей або заміна товару вищої градації якості нижчою (напр., заміна харчовими відходами).

**Пересортиця** – дії, спрямовані на обман споживача шляхом заміни товарів вищих сортів нижчими, з метою отримання додаткового прибутку.

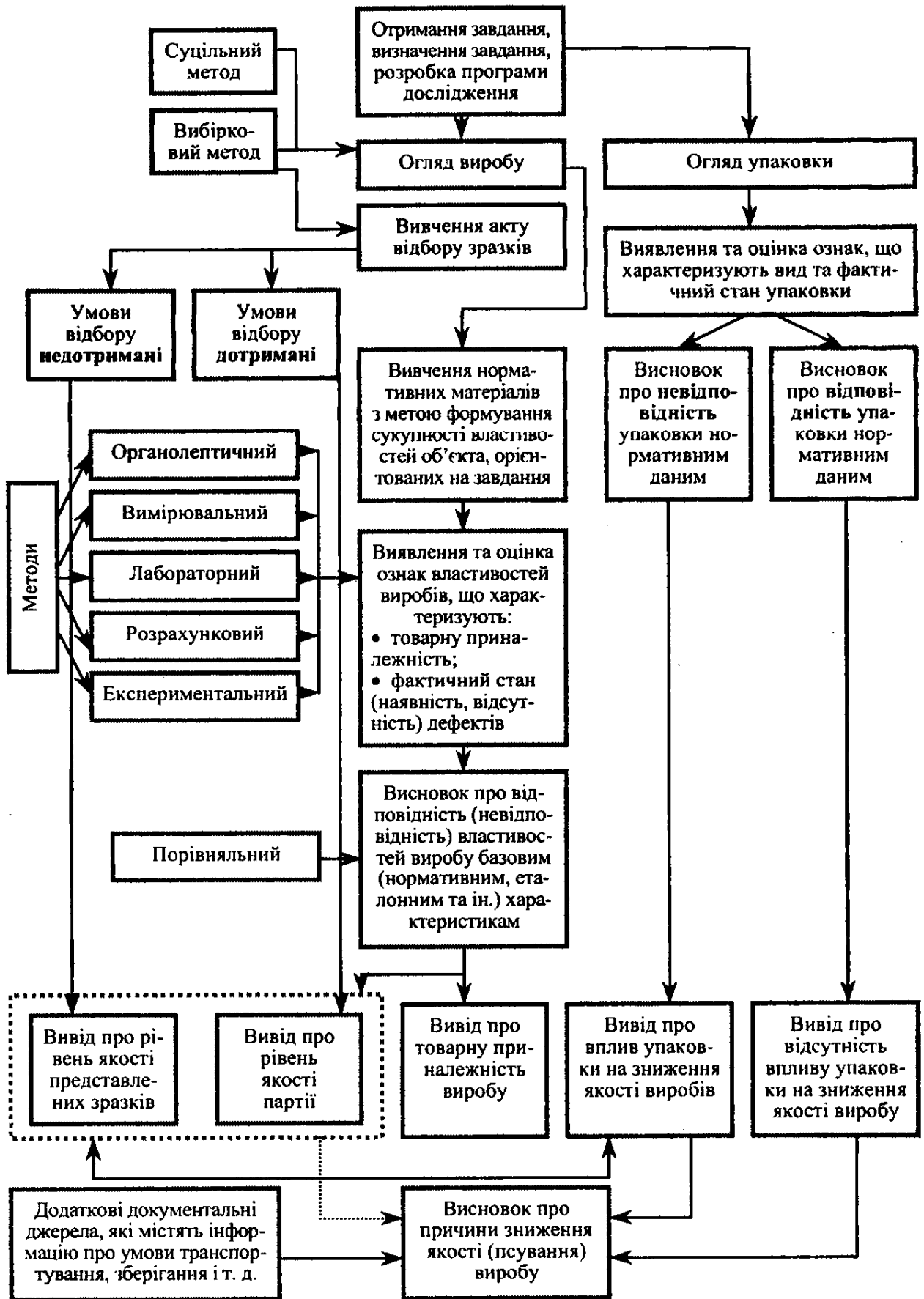
**Кількісна фальсифікація товарів** – обман споживачів за рахунок значних відхилень параметрів товару (маси, обсягу, довжини), що перевищують гранично припустимі норми відхилень.

**Вартісна фальсифікація** – омана споживача шляхом реалізації низькоякісних товарів за цінами високоякісних; товарів менших розмірних характеристик за ціною великих (незаконне підвищення цін).

**Інформаційна фальсифікація** – обман споживача за допомогою неточної чи перекрученої інформації про товар.

*У залежності від місця здійснення розрізняють дві підгрупи фальсифікації:*

- **технологічна** – підробка товарів у процесі технологічного циклу виробництва;
- **передреалізаційна** – підробка товарів при підготовці їх до продажу, при відпуску споживачу.



Алгоритм вирішення типових завдань щодо дослідженням виробів в упаковці

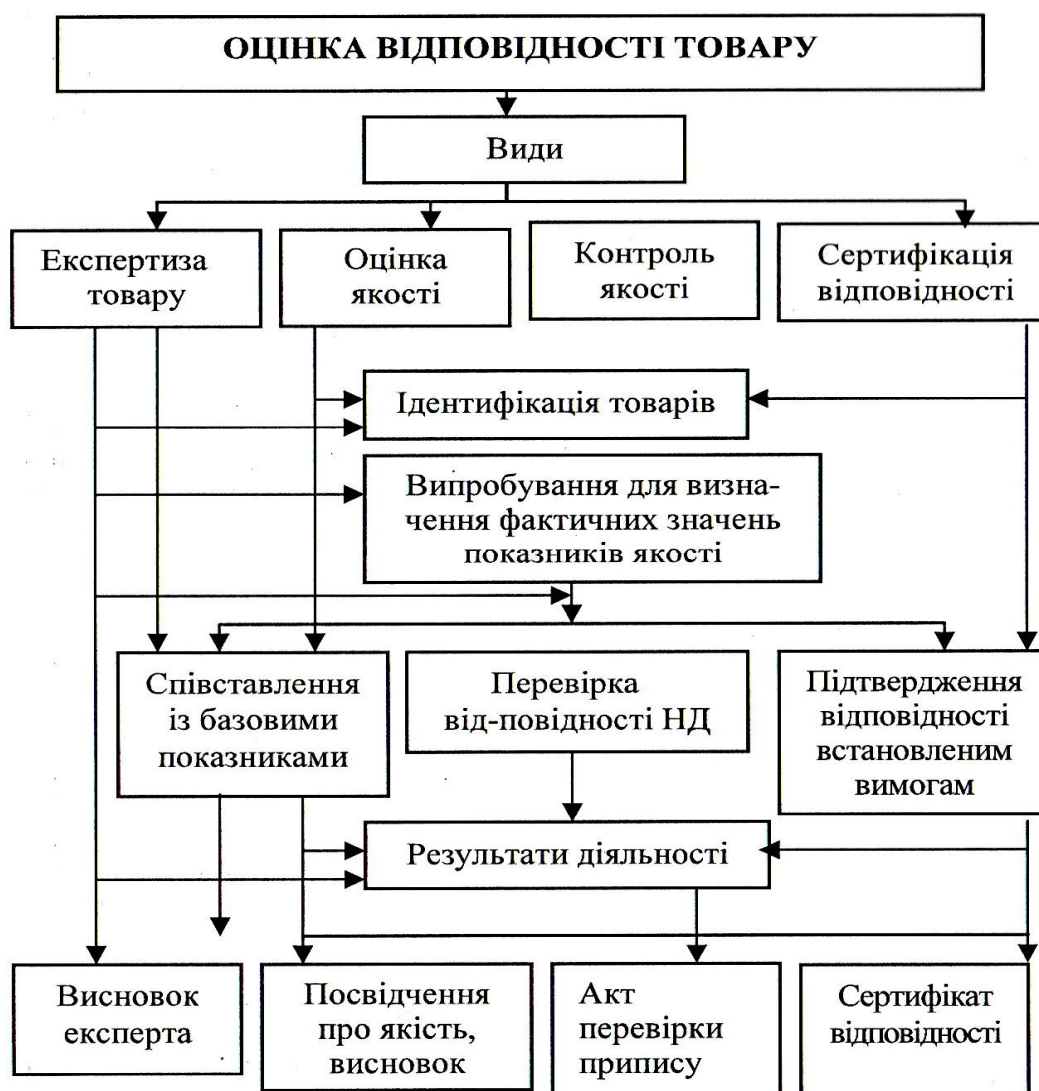


## Лекція 2.6. СУДОВА ТОВАРОЗНАВЧА ЕКСПЕРТИЗА ПРОМИСЛОВИХ ТОВАРІВ

План лекції:

1. Документальне вивчення об'єктів дослідження. Органолептична оцінка якості.
2. Правила відбору проб.
3. Відбір проб для лабораторних досліджень та послідовність їх проведення.
4. Направлення лабораторних зразків до лабораторії та проведення експертизи їх якості.
5. Оформлення судової товарознавчої документації.

Література: [1-3; 5-7; 10].



Оцінка відповідності товару та ідентифікація товару

### Загальна класифікація непродовольчих товарів

№ з/п	Клас: непродовольчі товари або промислові товари	
	Підкласи	Групи однорідних товарів
<b>I</b>	<b>Текстильні, одяг і взуття</b>	
1		Текстиль
2		Одяг
3		Взуття
<b>II</b>	<b>Галантерейні та ювелірні</b>	
1		Галантерейні
2		Ювелірні
<b>III</b>	<b>Гігієнічні</b>	
1		Парфумерні
2		Косметичні
<b>IV</b>	<b>Культурно-побутові</b>	
1		Годинники
2		Канцелярські
3		Спортивні
4		Музичні
5		Фото- та кінотовари
6		Аудіо- та відеокасети
7		Книги, журнали і т. ін.
8		Товари для відпочинку
<b>V</b>	<b>Господарські</b>	
1		Меблі
2		Посуд
3		Побутова техніка
4		Побутові хімічні товари
5		Будівельні матеріали
6		Сільськогосподарські товари
<b>VI</b>	<b>Нафтопродукти і мастила</b>	
1		Нафта
2		Нафтопродукти
3		Мастила
<b>VII</b>	<b>Біотовари</b>	
1		Квіти
2		Зоотовари
3		Товари для догляду за тваринами та рослинами

### Етапи експертизи різних груп непродовольчих товарів

*Ковдри, текстильна галантерея:*

1. Дослідження волокнистого складу (класова ідентифікація).

2. Дослідження способів прядіння, структури пряжі та ниток.
3. Дослідження структури тканини (вид плетіння ниток основи та утку).
4. Дослідження призначення тканини (групова ідентифікація).
5. Дослідження показників розмірів (ширина, маса).
6. Дослідження видів оздоблення, фізико-хімічних показників (міцність на розрив, стирання, подовження, міцність забарвлення, видова ідентифікація).
7. Дослідження відповідності показників зовнішнього вигляду (наявність дефектів) вимогам стандартів та відхилення від фізико-механічних показників.
8. Дослідження вартості об'єктів випробування.

*Трикотажні товари:*

1. Дослідження структури петель та характеру утворення петельного ряду (класова ідентифікація).
2. Дослідження волокнистого складу, структури пряжі та ниток (групова ідентифікація).
3. Дослідження способу виготовлення трикотажних виробів.
4. Дослідження структури трикотажного полотна та визначення виду трикотажного полотна.
5. Відповідність показників якості виробів вимогам нормативно-технічних документів.
6. Дослідження ступеня зносу та визначення вартості трикотажних виробів.

*Натуральна шкіра та вироби з неї:*

1. Дослідження належності об'єкта судово-товарознавчої експертизи до класу натуральних, штучних, синтетичних.

2. Дослідження вихідної сировини, що використовується для виготовлення об'єкта експертизи.
3. Дослідження способу дублення та оздоблення.
4. Дослідження виду натуральної шкіри, виду, моделі, фасону виробів із натуральної шкіри.
5. Дослідження матеріалів для верху та низу взуття.
6. Дослідження способу виробництва та методу кріплення деталей взуття.
7. Дослідження дефектів на об'єкті експертизи та причин їх виникнення.
8. Дослідження відповідності показників якості об'єкта експертизи вимогам нормативно-технічних документів на аналогічні товари.
9. Дослідження ступеня зносу об'єкта експертизи.
10. Визначення вартості об'єкта експертизи із урахування ступеню зносу на момент вчинення злочину.

*Хутряні товари:*

1. Дослідження виду об'єкта судово-товарознавчої експертизи.
2. Дослідження напівфабрикатів, що використовуються, та їх оздоблення.
3. Дослідження способу виробництва об'єкта експертизи.
4. Дослідження силуету, фасону та антропометричних показників виробу.
5. Дослідження відповідності технологічних показників вимогам нормативно-технічних документів.
6. Дослідження якісних показників об'єкта експертизи та визначення виду, розмірів і кількості дефектів.
7. Дослідження ступеня зносу об'єкта експертизи.
8. Встановлення первинної ціни об'єкта експертизи.

9. Визначення вартості об'єкта експертизи із урахуванням зносу на момент вчинення злочину.

10. Встановлення розмірів заподіяних матеріальних збитків.

*Ювелірні вироби:*

1. Дослідження виду дорогоцінного металу або сплаву на його основі, встановлення відповідності сплаву стандартній пробі.

2. Дослідження способу виробництва, характеру та виду художньої обробки поверхні виробу.

3. Дослідження каменю, способу його огранки та методу закріплення у виробі.

4. Дослідження розмірів, конструктивних особливостей виробу та замкового пристосування.

5. Дослідження відповідності показників якості вимогам нормативно-технічних документів.

6. Дослідження наявності дефектів зовнішнього виду та їхнього впливу на якість виробу.

7. Визначення вартості ювелірного виробу, у тому числі із урахуванням знижок через втрату товарного вигляду в результаті експлуатації.

8. Встановлення відповідності способів клеймування ювелірного виробу вимогам нормативно-технічних документів.

*Електричні побутові та радіоелектронні товари:*

1. Дослідження виду, уніфікованої схеми, моделі об'єкта судово-товарознавчої експертизи.

2. Дослідження основних електричних параметрів, вказаних на маркуванні об'єкта експертизи та у відповідних нормативно-технічних документах.

3. Дослідження стану зовнішнього виду та функціональних можливостей.

4. Дослідження комплектності та ступеня зносу об'єктів експертизи, що були у використанні.

5. Встановлення вартості об'єкта експертизи з урахуванням зносу.

### **Маркування промислових товарів**

Експерт-товарознавець при дослідженні маркування товарів вітчизняного та імпортного виробництва непродукційної групи звертає увагу на те, що необхідна, достовірна та своєчасна інформація має бути державною мовою України у доступній наочній формі (у супровідній документації, на етикетці тощо). Така інформація має містити:

- назву товару;
- назву нормативних документів, яким повинен відповідати товар (для товарів вітчизняного виробництва);
- дані про основні властивості товару;
- відомості про вміст шкідливих для здоров'я речовин (у разі їх наявності) порівняно з вимогами нормативно-правових актів і нормативних документів, а також протипоказання щодо застосування;
- умови та правила придбання товару;
- дату виготовлення;
- умови зберігання;
- гарантійні зобов'язання виробника;
- правила та умови ефективного і безпечного використання товару;
- термін служби (придатності) товару, відомості про необхідні дії споживача після його закінчення;
- найменування та адреса виробника або підприємства, яке здійснює функції щодо ремонту, технічного обслуговування;
- інформацію про сертифікацію товару.

Об'єкти судово-товарознавчої експертизи, що знаходилися в експлуатації, знижують свою якість на певну величину зносу.

Чинники, які знижують якість об'єкта оцінки визначають такі **види зносу**:

а) *Фізичний знос (амортизація)* – це зниження споживчої вартості товару упродовж його економічного життя, пов'язане з нормальним зносом.

б) *Моральний знос* – знос, який виникає внаслідок удосконалення технології, дизайну, стилю, нових напрямів у моді, ринкових переваг.

в) *Стан товару, якщо він відрізняється від середнього (для даного віку подібного об'єкта експертизи)*, може привести до зміни вартості у більший або менший бік.

*Накопичений знос майна* визначається за формулою:

$$K_3 = 1 - (1 - K_{\text{фіз}}) (1 - K_{\text{мор}}) (1 - K_{\text{сп}}),$$

де  $K_3$  – накопичений (сумарний) знос;

$K_{\text{фіз}}$  – коефіцієнт фізичного зносу;

$K_{\text{мор}}$  – коефіцієнт морального зносу;

$K_{\text{сп}}$  – коефіцієнт враховує стан товару відмінний від середнього стану для даного віку об'єкта.

За наявності у виробі кількох дефектів, *відсоток втрати якості* встановлюється за формулою:

$$K_{\text{сп}} = 1 - (1 - Z_1) \cdot (1 - Z_2) \cdot (1 - Z_3),$$

де  $K_{\text{сп}}$  – сумарний знос;

$Z_1, Z_2, Z_3$  – знос, спричинений різними дефектами.

За наявності декількох видів *морального зносу* відсоток втрати вартості встановлюється за формулою:

$$K_{\text{мор}} = 1 - (1 - M_1) \cdot (1 - M_2) \cdot (1 - M_3),$$

де  $K_{\text{мор}}$  – загальний моральний знос;

$M_1, M_2, M_3$  – знос, спричинений різними показниками морального зносу.

Тоді *ринкова вартість* розраховується за формулою:

$$C_{\text{рин}} = C_{\text{в}} (1 - K_3),$$

де  $C_{\text{рин}}$  – визначена ринкова вартість;

$C_{\text{в}}$  – вартість майна без зносу (нового).

Дефекти, розташовані на закритих (невидимих) ділянках, при визначенні зниження якості враховуються тільки у випадках, якщо вони впливають на експлуатаційні властивості виробів.

Рівень зниження якості наборів, комплектів або гарнітурів визначається у відсотках спочатку для кожної одиниці виробу, що має дефекти, а потім розраховується на весь набір, комплект або гарнітур.



## Навчально-методичні матеріали до дисципліни

### *Основна література*

1. Щербаковский М. Г. Судебные экспертизы / М. Г. Щербаковский. – Харьков: Эспада, 2015. – 544 с.
2. Архипов В. В. Судово-товарознавча експертиза товарів народного споживання та послуг. Теорія та практика / В. В. Архипов. – Київ : «Центр учбової літератури», 2017, – 305 с.
3. Зинин А. М. Судебная экспертиза : ученик / А. М. Зинин, Н. П. Майлис. – М., 2012. – 354 с.
4. Смирнова С. А. Судебная экспертиза на рубеже XXI века. Состояние, развитие, проблемы / С. А. Смирнова. – СПб., 2014. – 267 с.
5. Організаційні та процесуальні основи судової експертизи в Україні / І. В. Яценко, О. М. Якубчак, Р. І. Білик, В. В. Кам'янський. – Харків, Київ, 2016. – 109 с.

### *Додаткова література*

6. Макаров В. А. Ветеринарно-санитарная экспертиза с основами технологии и стандартизации продуктов животноводства / В. А. Макаров, В. Н. Фролов; под ред. В. А. Макарова. – М. : Агропромиздат, 1991. – 463 с.
7. Образцов В. П. Судова експертиза / В. П. Образцов. – 2-е вид. – К.: Урожай, 1986. – 176 с.
8. Судебно-экспертное исследование некоторых объектов биологического происхождения (Методическое пособие для экспертов биологов). – М., 1980. – 240 с.
9. Давидова О. О. Криміналістичні дослідження матеріалів, речовин та виробів: курс лекцій / О. О. Давидова. – К.: КНТ, 2008. – 340 с.
10. Клименко Н. І. Судова експертологія: Навчальний посібник / Н. І. Клименко. – К.: Видавництво Дім «Ін Юре», 2007. – 528 с.
11. Судебные экспертизы : учебное пособие. – К., 2002. – 165 с.

*Законодавча база*

12. Про судову експертизу. Закон України від 25 лютого 1994 р. № 4038-ХІІ. Із змінами і доповненнями, внесеними законами України від 3 квітня 2003 р. № 662- IV та від 9 вересня 2004 р. № 1992-IV.

13. Інструкція про призначення і проведення судових експертиз (Наказ Міністерства юстиції України від 08.10.1998 р. № 53/5 із змінами і доповненнями, внесеними наказами Міністерства юстиції України від 30.12.2004 р. № 144/5 від 10.06.2005 р. № 59/5).

14. ГОСТи, ТУУ на продукцію тваринництва і рослинництва, а також непродовольчих товарів.

15. Кримінальний кодекс України: Науково-практичний коментар / Баулін Ю. В., Борисов В. І., Гавриш С. Б. та ін. За заг. ред. В.Т. Малярєнка, В.В. Сташиса, В.Я. Тація. – Вид. 2-е. - Х.: ТОВ «Одіссей», 2017. – 1152 с.

16. Цивільний кодекс України: Коментар. Вид. 2-е. – Х.: «Одіссей», 2017. – 856 с.

## Зміст

Вступ.....	3
<b>Лекція 1.1.</b> Вступ. Поняття про судову експертизу в Україні.....	4
<b>Лекція 1.2.</b> Державні судово-експертні установи України.....	16
<b>Лекція 1.3.</b> Загальні організаційні та процесуальні положення щодо судової експертизи в Україні.....	19
<b>Лекція 1.4.</b> Принципи судово-експертної діяльності. Класифікація судових експертиз.....	26
<b>Лекція 1.5.</b> Судовий експерт: обов'язки, права, відповідальність.....	30
<b>Лекція 1.6.</b> Організація та виробництво судово-товарознавчої експертизи.....	35
<b>Лекція 2.1.</b> Судова товарознавча експертиза за матеріалами слідчих та судових справ.....	40
<b>Лекція 2.2.</b> Оформлення документів судової товарознавчої експертизи.....	44
<b>Лекція 2.3.</b> Судовий захист прав споживачів.....	45
<b>Лекція 2.4.</b> Тактика проведення та використання судової товарознавчої експертизи.....	50
<b>Лекція 2.5.</b> Судова товарознавча експертиза продовольчих товарів.....	56
<b>Лекція 2.6.</b> Судова товарознавча експертиза промислових товарів.....	65
Навчально-методичні матеріали до дисципліни.....	73

Навчальне електронне видання  
комбінованого використання  
Можна використовувати в локальному та мережному режимах

## СУДОВО-ТОВАРОЗНАВЧА ЕКСПЕРТИЗА

Опорний конспект лекцій

для студентів

денної та заочної форм навчання ступеня освіти магістр  
спеціальності 076 «Підприємництво, торгівля та біржова діяльність»

Укладачі:

ГОЛОВКО Микола Павлович  
ПОЛУПАН Валентин Вадимович  
ОЛІЙНИК Анатолій Іванович

Відповідальний за випуск зав. кафедри товарознавства в митній справі  
д-р техн. наук, проф. М.П. Головка

План 2018 р., поз. 73/

---

Підп. до друку 07.12.2018 р. Один електронний оптичний диск (CD-ROM);  
супровідна документація. Об'єм даних 32 Мб. Тираж 10 прим.

---

Видавець і виготівник

Харківський державний університет харчування та торгівлі  
вул. Клочківська, 333, Харків, 61051.

Свідоцтво суб'єкта видавничої справи ДК № 4417 від 10.10.2012 р.