



МІНІСТЕРСТВО ОСВІТИ І НАУКИ УКРАЇНИ  
Харківський державний університет харчування та торгівлі

## **МИТНА ЛОГІСТИКА**

### **ОПОРНИЙ КОНСПЕКТ ЛЕКЦІЙ**

для студентів  
денної та заочної форм навчання ступеня освіти магістр  
спеціальності 076 «Підприємництво, торгівля та біржова діяльність»  
спеціалізації «Товарознавство та експертиза в митній справі»

Харків  
ХДУХТ  
2017

Опорний конспект лекцій «Митна логістика» для студентів денної та заочної форм навчання ступеня освіти магістр спеціальності 076 «Підприємництво, торгівля та біржова діяльність» спеціалізації «Товарознавство та експертиза в митній справі» [Електронний ресурс] / укладачі В. В. Полупан, О.Г. Терешкін – Електрон. дані. – Х. : ХДУХТ, 2017. – 1 електрон. опт. диск (CD-ROM); 12 см. – Назва з тит. екрана.

Укладачі: канд. техн. наук, доц. В. В. Полупан  
д-р техн. наук, проф. О. Г. Терешкін

Рецензент: канд. техн. наук, доц. В. О. Акмен

Кафедра товарознавства в митній справі

Схвалено НМК факультету управління торговельно-підприємницькою та митною діяльністю ХДУХТ

Протокол від «19» червня 2017 року № 5

Схвалено вченою радою ХДУХТ

Протокол від «03» липня 2017 року № 16

Схвалено редакційно-видавничою радою ХДУХТ

Протокол від «30» червня 2017 року № 6

© Полупан В. В., Терешкін О.Г.  
укладачі, 2017

© Харківський державний університет  
харчування та торгівлі, 2017

## ВСТУП

Митна логістика – міждисциплінарний науковий напрям, безпосередньо пов'язаний з пошуком нових можливостей підвищення ефективності переміщення матеріальних потоків через митний кордон України, оптимізації митного оформлення та контролю матеріальних потоків. Митна логістика виникає там, де формуються глобальні логістичні мережі зовнішньоекономічного обігу.

Новизна концепції логістики по управлінню порядком переміщення товарів через митний кордон України полягає у всебічному комплексному підході до вибору митного режиму, засобів гарантування доставки товарів до митниць призначення, місця зберігання товарів під митним контролем, посередників, які будуть здійснювати декларування товарів митному органу та проведення їх митного оформлення у відповідності до обраного митного режиму. Логістична система повинна враховувати й узгоджувати процеси руху товарів через митний кордон України від укладення зовнішньоекономічних контрактів до митного оформлення зовнішньоекономічних операцій, значно прискорювати цей процес, а також бути основою при подальшому стратегічному прогнозуванні та плануванні.

Опорний конспект лекцій з дисципліни «Митна логістика» для студентів денної та заочної форм навчання ступеня освіти магістр спеціальності 076 «Підприємництво, торгівля та біржова діяльність» спеціалізації «Товарознавство та експертиза в митній справі» складено відповідно до робочої програми даної дисципліни. Матеріали викладені за кожною темою у межах розділів дисципліни та в повній мірі охоплюють загальну тематику з курсу «Митна логістика».

## Розділ 1 Концептуальні засади митної логістики

### Тема 1.1. Митна логістика як наука про управління матеріальними потоками в ЗЕД

#### *Перелік питань*

Поняття митної логістики. Етапи розвитку логістики. Галузевий розподіл логістики. Мета та сутність митної логістики. Предмет та об'єкт митної логістики. Функції митної логістики, її завдання та їх класифікація.

Шість правил логістики. Напрями логістики:

- за масштабами розроблюваних проблем (макро- і мікрологістика);
- за характером зон управління (зовнішня і внутрішня логістика).

Поняття і сутність матеріального потоку в логістиці. Зовнішньоторговельний матеріальний потік і його характеристики. Класифікація матеріальних потоків. Організація управління матеріальними потоками. Матеріальний запас.

*Література:* [1; 2; 4; 7; 11–15; 25–28].

Логістика – наука про планування, організацію, управління, контроль і регулювання переміщення матеріальних та інформаційних потоків у просторі в часі від їх первинного джерела до кінцевого споживача.

Етапи розвитку логістики:

1) перший етап (60-ті роки) характеризуються використанням логістичного підходу для управління матеріальними потоками у сфері обігу. Спільне вирішення завдань із управління матеріальними потоками;

2) другий етап (80-ті роки) характеризуються розширенням інтеграційної основи логістики. Логістика почала охоплювати виробничий процес. У цей період відбуваються:

- швидке зростання вартості фізичного розподілу;

- зростання професіоналізму менеджерів, які здійснюють управління логістичними процесами;

- довгострокове планування у сфері логістики;

- широке використання комп'ютерів для збору інформації та контролю за логістичними процесами;

3) третій етап (сучасність):

- з'являються фундаментальні зміни в організації та управлінні ринковими процесами у всій світовій економіці;

- сучасні комунікаційні технології, які забезпечують швидке проходження матеріальних та інформаційних потоків, дають змогу здійснити моніторинг усіх фаз переміщення продукту від первинного джерела до кінцевого споживача;

- розвиваються галузі, які надають послуги у сфері логістики.

Види логістики:

1) логістика постачання;

2) логістика виробництва;

3) логістика збуту (розподілу).

Галузевий розподіл говорить про існування ще й таких видів:

- транспортна;

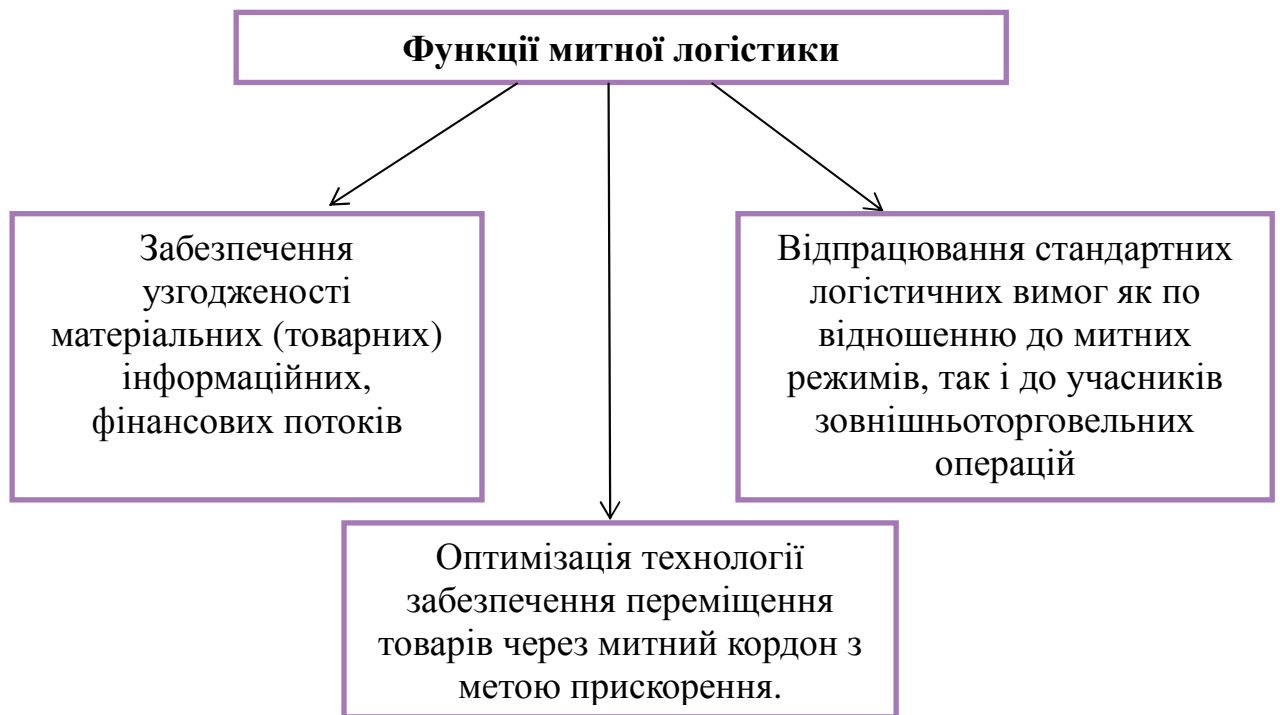
- митна;

- інформаційна;

- логістика запасів.

Митна логістика – комплексне управління всіма матеріальними і нематеріальними потоками при переміщенні товарів та транспортних засобів через митний кордон України.

Митна логістика включає в себе низку заходів, спрямованих на розв'язання питань, пов'язаних з організацією міжнародної доставки продукції й товарів. Митна логістика призначена для розв'язання складних завдань, покликаних зробити процеси імпорту та експорту найбільш оптимальними й менш витратними.



Основні завдання митної логістики:

- 1) вибір умов поставки;
- 2) вибір митного режиму;
- 3) вибір гарантії доставки товарів;
- 4) оптимізація процедури митного оформлення;
- 5) удосконалення процедури митного контролю;
- 6) митне очищення;
- 7) розміщення та оптимізація функціонування вантажних митних комплексів;
- 8) аутсорсингові технології у митній справі;
- 9) вибір посередника у митній справі;
- 10) інформаційне забезпечення митної діяльності

Завдання митної логістики можна класифікувати за різними критеріями:

*а) за територіальним критерієм:*

– задачі, що вирішують на території держави, на кордоні та на території іноземних держав;

*б) за характером виконання:*

– задачі, що можуть бути вирішені заздалегідь та ті, що вирішуються оперативно, у момент настання проблеми;

*в) за впливом на інших суб'єктів ЗЕД:*

– локальні;

– глобальні.

Основою митно-логістичних потоків є зовнішньоторговельні матеріальні потоки, що носять транскордонний, транзитний характер. Вони включають вхідні (імпорт) та вихідні (експорт) види матеріальних потоків. Їх супроводжують інформаційні потоки: вихідні (від митниць до центрального органу), вхідні (навпаки), супроводжувальні (документи на товар).

Фінансові потоки бувають вихідні (перерахування мита до держбюджету) та вхідні (державне фінансування митниць).

## **Тема 1.2. Митні логістичні системи. Інформаційне забезпечення митних логістичних систем**

*Перелік питань:*

Сутність та мета логістичної системи. Властивості логістичної системи. Класифікація логістичних систем: за ознакою просторового обмеження (макрологістичні та мікрологістичні), залежно від виду логістичних ланцюгів (з прямими зв'язками, ешелонові, гнучкі). Проект логістичної системи. Поняття логістичний канал, довжина логістичного каналу. Логістичний ланцюг.

Поняття і завдання інформаційного забезпечення. Поняття інформаційного потоку та його параметри. Основні види інформаційних систем. Основні завдання та функції інформаційних систем. Особливості використання інформаційних систем. Принципи організації логістичної інформації.

Характеристика єдиної автоматизованої інформаційної системи Держмитслужби (ЄАІС). Основна мета, завдання та функції ЄАІС.

Структура ЄАІС Держмитслужби (елементи ЄАІС):

- автоматизована інформаційна система «Центр»;
- автоматизована система митного оформлення (АСМО) та локальні підсистеми митних органів, спеціалізованих митних установ та організацій, що взаємодіють із АІС «Центр»;
- відомча телекомунікаційна мережа Держмитслужби;
- локальні обчислювальні мережі митних органів, спеціалізованих митних установ та організацій;
- інформаційно-телекомунікаційний комплекс Держмитслужби «Електронна пошта»;
- адміністративно-правова інформаційна підсистема;
- підсистема інформаційного забезпечення;
- система електронного документообігу Держмитслужби;
- комплексна система захисту інформації;
- підсистема криптографічного захисту інформації;
- система електронного цифрового підпису Держмитслужби.

Забезпечення безпеки інформації в ЄАІС Держмитслужби. Розвиток ЄАІС та шляхи удосконалення інформаційного забезпечення в митній службі.

*Література:* [1–4; 6; 14; 25–27].

**Логістична система** – адаптивна система зі зворотнім зв'язком, яка виконує ті чи інші логістичні функції. Вона, як правило, – складається з кількох підсистем та має зв'язки із зовнішнім середовищем та розвинуті внутрішньосистемні зв'язки.

Метою логістичної системи є забезпечення наявності необхідного товару в необхідній кількості та заданої якості, в потрібному місці й у потрібний час, для потрібного споживача при заданому рівні витрат.

Ефективні логістичні системи оптимізують матеріальні потоки, сприяють здійсненню комплексу заходів, пов'язаних з раціоналізацією тари та пакування, оптимізацією кількості замовлень та рівня запасів, планування найвигідніших маршрутів переміщення вантажів, на складських об'єктах



підприємства та за їх межами. Основу побудови та функціонування логістичної системи становить реалізація принципу системного підходу в основі якого лежить розгляд об'єктів як систем, що дозволяє побачити досліджуваній об'єкт як комплекс взаємопов'язаних підсистем, об'єднаних спільною метою. Системний підхід передбачає послідовний перехід від загального до часткового, коли в основі розгляду лежить конкретна кінцева мета, для досягнення якої створюється система.

Властивості логістичної системи:

– *складність* – характеризується такими ознаками: наявність великої кількості елементів, складний характер взаємодії між окремими елементами, складність функцій, виконуваних системою, вплив на систему великої кількості факторів зовнішнього середовища;

– *ієрархічність* – підпорядкованість елементів нижчого рівня елементам вищого рівня;

– *цілісність* – властивість системи виконувати задану цільову функцію;

– *структурованість* – передбачає наявність певної організаційної структури логістичної системи;

– *рухливість* – мінливість параметрів елементів логістичної системи під впливом зовнішнього середовища;

– *унікальність* – непередбачуваність в конкретних умовах під впливом зовнішнього середовища;

– *адаптивність* – здатність логістичної системи змінювати свою структуру.

Класифікація логістичних систем:

1) за ознакою просторового обмеження логістичні системи поділяються на два типи:

– макрологістичні;

– мікрологістичні.

**Макрологістична** система є великою логістичною системою управління потоковими процесами за участю декількох і більше незалежних суб'єктів господарювання, необмежених у територіальному розташуванні.

*Виділяють такі макрологістичні системи:*

- регіональні;
- національні;
- міжнаціональні.

**Мікрологістична** система охоплює внутрішньовиробничу логістичну сферу одного підприємства або групи підприємств, об'єднаних на корпоративних засадах

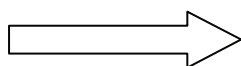
Мікрологістична система має такі підсистеми:

*Закупівля* – підсистема, яка забезпечує надходження матеріального потоку в логістичну систему

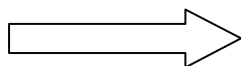
*Планування та управління виробництвом* – ця підсистема приймає матеріальний потік від підсистеми закупівель та управляє ним в процесі виконання різних технологічних операцій, які перетворюють предмет праці в продукт праці

*Збут* – підсистема, яка забезпечує вибуття матеріального потоку з логістичної системи

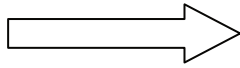
2) залежно від виду логістичних ланцюгів логістичні системи поділяються на:



Логістичні системи з прямими зв'язками – це системи у яких матеріальний потік доводиться до споживача без посередників



Ешелонові логістичні системи – це системи у яких матеріальний потік доводиться до споживача за участю як мінімум одного посередника



*Гнучкі логістичні системи* – системи, в яких доведення матеріального потоку до споживача здійснюється як за прямими зв'язками, так і за участю посередників

Проект логістичної системи.

Щоб визначити найбільш оптимальну логістичну систему необхідно розробити її проект. Для цього слід означити три стани:

- виявлення проблем;
- планування шляхів їх вирішення;
- розробка пропозицій щодо створення проекту

Проектування та планування логістичної системи необхідно починати з оцінки поточної ситуації.

*Завданням* будь-якої логістичної системи є забезпечення своєчасної, надійної, мінімально витратної доставки до пункту призначення необхідного товару у неушкодженому стані

Поняття логістичний канал, довжина логістичного каналу. Логістичний ланцюг.

**Логістичний канал** – це частково впорядкована множина різних посередників, які реалізують доведення матеріального потоку від конкретного виробника до його споживача

Довжина каналу визначається кількістю проміжних рівнів:

- *Канал нульового рівня* складається з виробника, який продає товар безпосередньо споживачу
- *Однорівневий канал* включає в себе одного посередника. На споживчих ринках цим посередником є роздрібний торговець, а на ринках товарів промислового призначення – агент зі збуту чи брокер
- *Дворівневий канал* складається із двох посередників. На споживчих ринках такими посередниками стають оптовий чи роздрібний торговці, на ринках виробничого призначення – промислові дистриб'ютори та дилери
- *Трирівневий канал* має трьох посередників. Дрібні оптовики купують товар у великих оптовиків та перепродають їх невеликим підприємствам роздрібної торгівлі

**Логістичний ланцюг** – це лінійно впорядкована кількість учасників логістичного процесу, які здійснюють логістичні операції із доведенням зовнішнього матеріального потоку від однієї логістичної системи до іншої

Організаційна побудова логістичних ланцюгів може бути різноманітною і залежить від:

- розмірів підприємств;
- масштабів їх діяльності;
- концепції управління;
- матеріаломісткості.

Використання логістичних ланцюгів при визначенні шляху переміщення матеріального потоку дає змогу прослідкувати усі види витрат, котрі виникають при цьому. Ці витрати пов'язані з закупівлею, вантажно-розвантажувальними роботами по перевезенню на магістральному, посередницькому та власному транспорті.

Поняття і завдання інформаційного забезпечення.

Реалізація більшості логістичних концепцій і систем була б неможливою без використання швидкодіючих комп'ютерів, локальних обчислювальних мереж, телекомунікаційних систем та інформаційно-програмного забезпечення.

Значення інформаційного забезпечення логістичного процесу настільки важливе, що все більше виділяють особливу інформаційну логістику, яка має самостійне значення в управлінні інформаційними потоками і ресурсами.

Інформаційна логістика організовує потік даних, що супроводжують матеріальний потік, і є тією ланкою, яка пов'язує постачання, виробництво і збут.

**Інформаційний потік** – це сукупність циркулюючих у логістичній системі, між логістичною системою і зовнішнім середовищем повідомлень, необхідних для управління і контролю за логістичними операціями

|   |
|---|
| Основні причини зростання ролі інформаційних потоків у сучасній логістиці: <ul style="list-style-type: none"><li>– для споживача інформація про статус замовлення, наявність товару, строки постачання є необхідним елементом споживчого логістичного сервісу;</li><li>– позиції управління запасами в логістичному ланцюзі наявність повної та достовірної інформації дозволяє скоротити потребу в запасах і трудових ресурсах за рахунок зменшення невизначеності рівня попиту;</li><li>– інформація збільшує гнучкість логістичної системи, щодо того, як, де і коли можна використовувати ресурси для досягнення конкурентних переваг</li></ul> |
|---|

Взаємозв'язок матеріального та інформаційного потоків є очевидним, однак відповідність одного потоку іншому є умовною. Вміст матеріального потоку відображають дані інформаційного потоку, але за часовими параметрами вони можуть не збігатися. На практиці в логістичних системах матеріальні та інформаційні потоки нерідко випереджають або запізнюються один щодо одного.

Вимірюється інформаційний потік кількістю обробленої або переданої інформації за одиницю часу. Інформаційний потік ґрунтується на переміщенні паперових або електронних документів. Залежно від цього він може вимірюватися або кількістю оброблених і переданих одиниць паперових документів або сумарною кількістю документорядків у цих документах

Інформаційний потік характеризується такими параметрами:

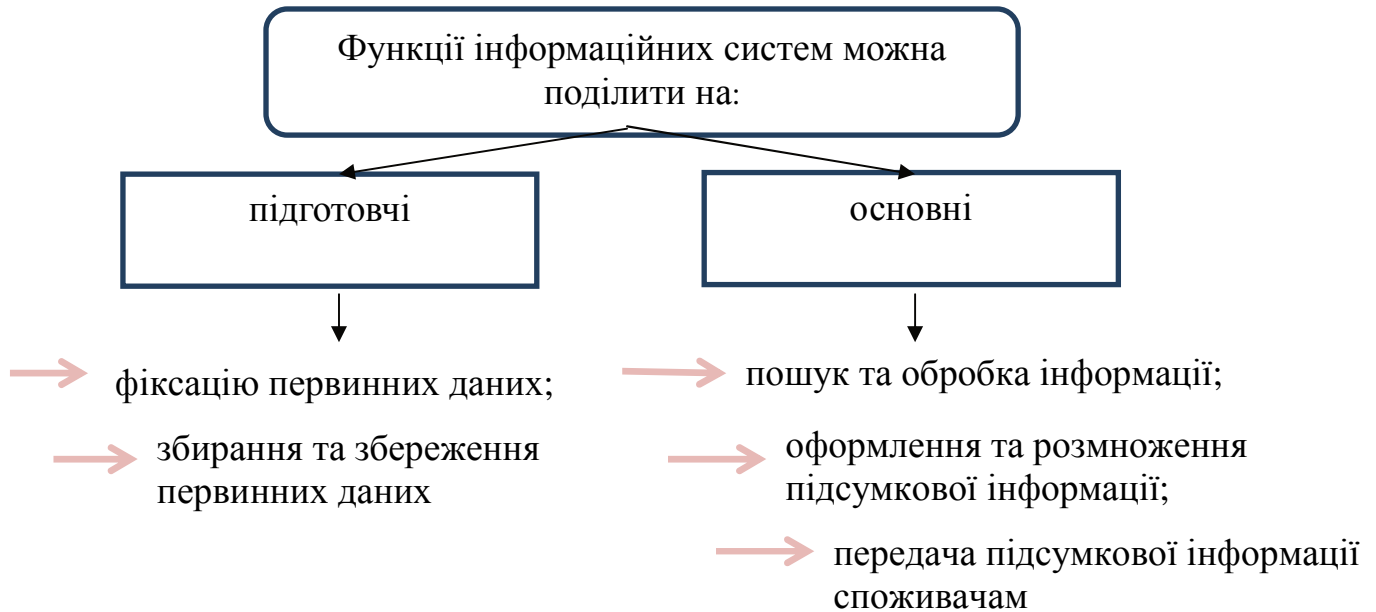
- джерело виникнення;
- напрямок руху потоку;
- періодичність;
- вид існування;
- швидкість передачі та прийому;
- інтенсивність потоку.

Інформаційну систему (ІС) можна визначити як поєднання інформаційних ресурсів, процесів і людей, котрі збирають, перетворюють та поширюють інформацію в організації. Існує багато різних типів ІС – від звичайних, тобто без застосування комп'ютерів, до ІС, заснованих на використанні комп'ютерів, програмного забезпечення і фахівців з ІС.

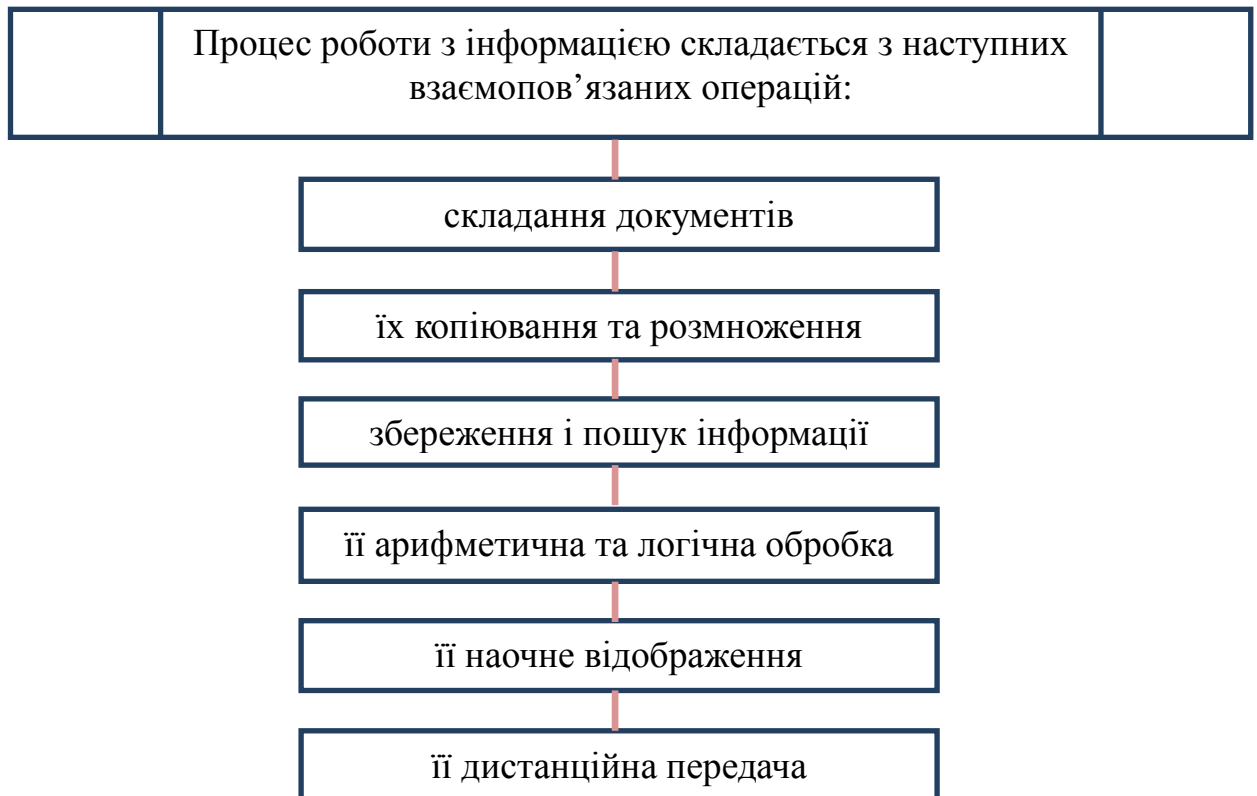
*Основні завдання ІС:*

- постійне поповнення бази даних необхідною інформацією;
- своєчасне забезпечення відповідних споживачів достовірними даними;
- обробка інформації, яка необхідна для аналізу, розроблення прогнозів та прийняття рішень

## Функції інформаційних систем



Засобами інформаційного забезпечення є сукупність технічних пристроїв збирання, накопичення та передачі інформації.



Кожна з цих операцій тією чи іншою мірою передбачає використання технічних засобів.

Основні види інформаційних систем.

Історично інформаційні системи розвивалися від третього рівня до першого. Раніше з'явилися автоматизовані ІС для забезпечення поточних операцій (зняття грошей з рахунків, продаж товару). На теперішній час ІС поділяють на 3 рівні. ІС третього рівня визначають нині як операційні.

ІС третього рівня мають три різновиди:

- 1) системи обробки операцій накопичують запаси про операції та угоди, модернізують бази даних, обробляють дані, виводять різноманітні звіти і довідки;
- 2) системи управління процесами керують фізичними процесами виробництва продукції, подачі товарів, матеріалів;
- 3) системи автоматизації офісу підтримують комунікації, діловодство і продуктивність офісу

ІС другого рівня для забезпечення прийняття рішень поділяють на три види:

- 1) системи надання інформації забезпечують керівників визначеними та регламентованими повідомленнями про поточні операції (звіти, довідки);
- 2) системи підтримки рішень надають керівникам набір діалогових засобів для використання в не програмованих ситуаціях;
- 3) ІС керівництва обслуговують керівників вищого рівня з метою миттєвого формування критичної інформації у вільних формах

ІС першого рівня для забезпечення стратегічних цілей також можуть обслуговувати стратегічні потреби організації в особі керівників найвищого рівня. Ці системи дають миттєвий і швидкий доступ до інформації про найважливіші фактори, котрі впливають на досягнення цілей (графіки, миттєвий доступ до внутрішніх і зовнішніх баз даних)

Характеристика єдиної автоматизованої інформаційної системи Держмитслужби (ЄАІС). Основна мета, завдання та функції ЄАІС.

Рівень інформаційного забезпечення діяльності органів Державної митної служби визначається ефективністю функціонування Єдиної автоматизованої інформаційної системи (ЄАІС) митної служби.



Метою створення ЄАІС є підвищення ефективності формування та здійснення єдиної митної політики держави та діяльності органів митної служби під час виконання сучасних засобів обчислювальної техніки, засобів передачі даних, перспективних комп'ютерних технологій

ЄАІС митної служби України за короткий час перетворилася в унікальний інструмент реалізації основних митних інформаційних технологій на всіх рівнях: від митного поста до центрального апарату ДМСУ.

#### *Основні завдання ЄАІС:*

1) Формування об'єктивної митної статистики з максимальним часом затримки інформації не більше доби.

2) Забезпечення оперативної та ефективної інформаційної взаємодії відповідних органів митної системи з питань боротьби з контрабандою і порушенням митних правил.

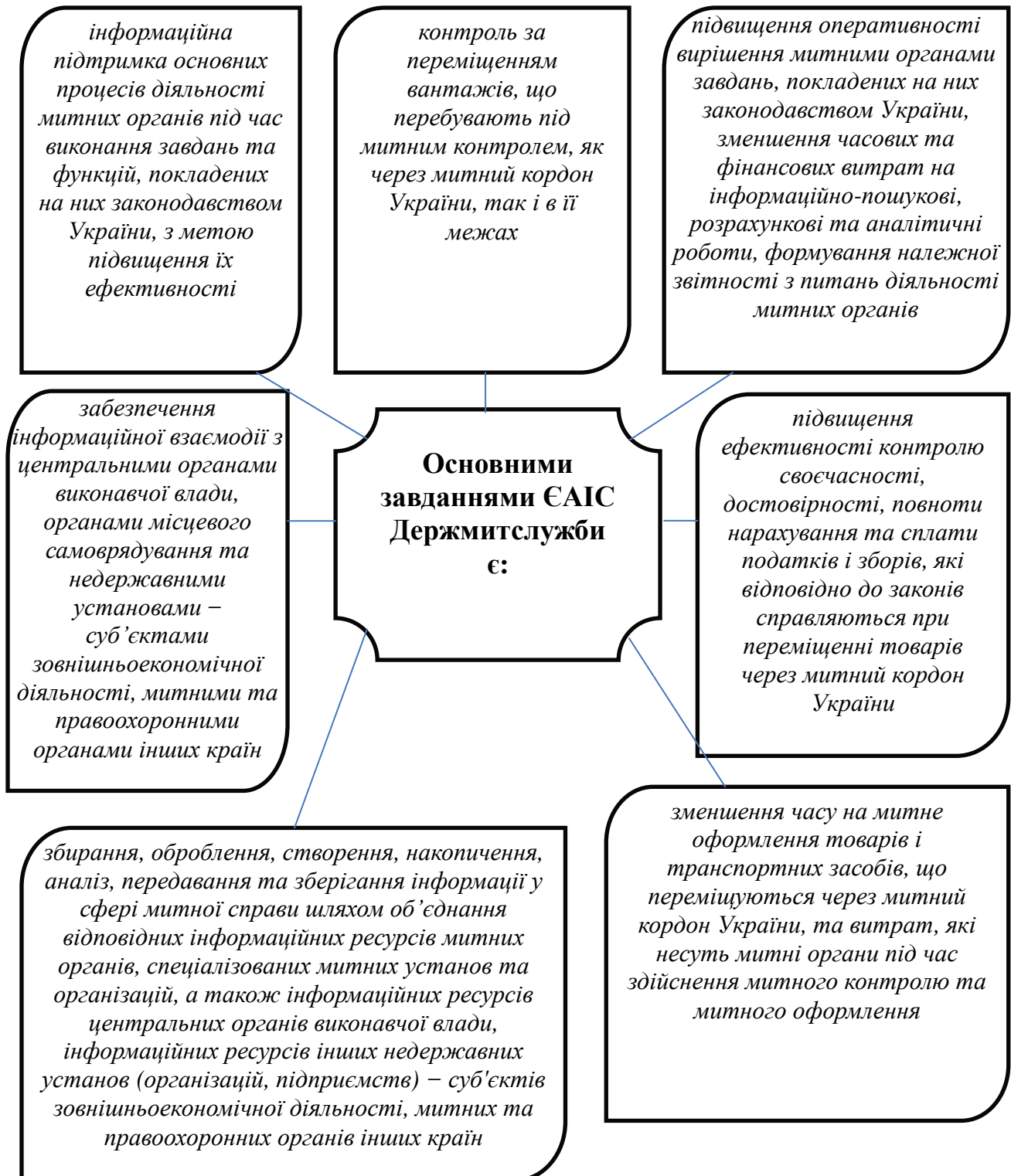
3) Глибока і всебічна автоматизація процесів митного оформлення, обліку митних платежів, обліку кадрового складу, бухгалтерського забезпечення, обліку й оптимізації контролю на всіх рівнях системи.

4) Забезпечення автоматизованого інформаційного обміну Державної митної служби з іншими міністерствами і відомствами України, а також з організаціями закордонних держав.

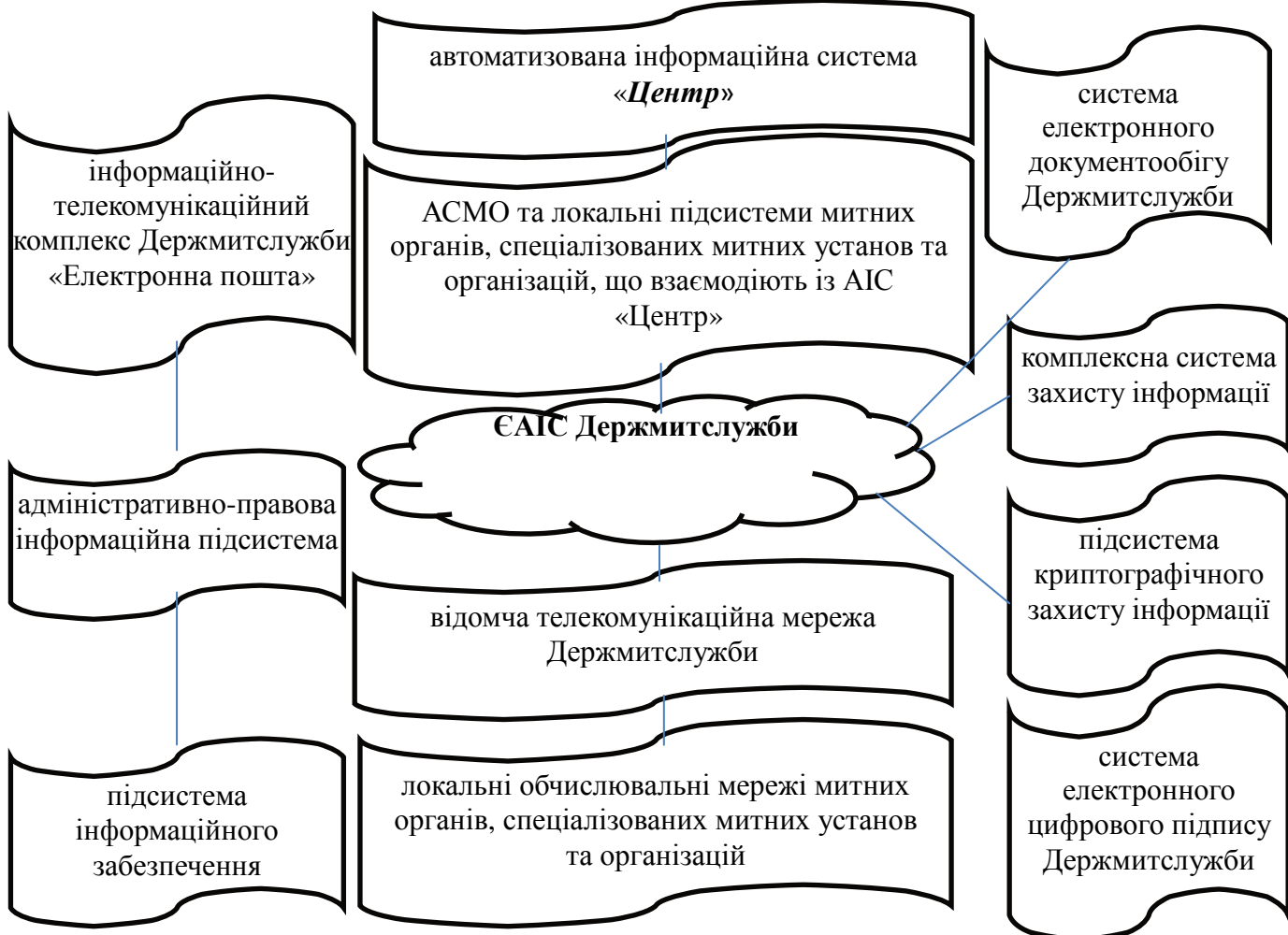
5) Перехід ЄАІС на сучасні інформаційні технології і міжнародні стандарти, а також розробка матеріальної бази для ефективного використання митних експертних систем.

**Єдина автоматизована інформаційна система Держмитслужби** (далі – ЄАІС Держмитслужби) – багатофункціональна інтегрована автоматизована система, що забезпечує інформаційну підтримку та супроводження митної справи в Україні і становить сукупність кількох взаємопов'язаних інформаційних систем, зокрема, автоматизованої інформаційної системи «Центр», автоматизованої системи митного оформлення, інформаційно-телекомунікаційної системи «Електронна пошта» та інших систем, програмно-інформаційних комплексів

**ЄАІС Держмитслужби створюється з метою забезпечення реалізації державної політики у митній справі**



Основними функціями ЄАІС Держмитслужби є:



До складу АІС «Центр» ЄАІС Держмитслужби входять

- *центральне сховище даних;*
- *сервери додатків;*
- *шлюзові сервери;*
- *центральний сервер обробки даних;*
- *інші сервери та телекомунікаційне обладнання, які можуть використовуватися у разі розширення завдань та функцій ЄАІС Держмитслужби в процесі її розвитку;*
- *автоматизовані робочі місця користувачів;*
- *автоматизовані робочі місця адміністратора АІС «Центр»;*
- *автоматизоване робоче місце адміністратора реєстрації АІС «Центр»;*
- *автоматизоване робоче місце адміністратора безпеки АІС «Центр».*

*АСМО та локальні підсистеми митних органів, спеціалізованих митних установ та організацій – сукупність технічних засобів та програмного забезпечення, побудованих за принципом дворівневої архітектури та призначених для оцінки ризиків під час здійснення митних процедур, забезпечення обробки інформації в митних органах, спеціалізованих митних установах та організаціях, які розробляються та підтримуються Регіональною інформаційною митницею*

#### **АСМО вирішує такі основні завдання**

→ автоматизований обмін електронними даними з декларантами й іншими особами у випадках, передбачених законодавством

→ перевірка накладення декларантами та іншими особами у випадках, передбачених законодавством, та автоматизована підтримка накладення посадовими особами митних органів електронного цифрового підпису

→ здійснення в автоматичному режимі окремих функцій під час проведення митного контролю й митного оформлення товарів із застосуванням ВМД та документів контролю за переміщенням товарів

→ автоматизована підтримка виконання посадовими особами митних органів процедур митного контролю та митного оформлення товарів і транспортних засобів, що переміщуються через митний кордон України, зокрема, внесення до електронних копій ВМД на паперовому носії або ЕВМД, інших електронних документів та електронних копій документів на паперовому носії, які використовуються для здійснення митного контролю та оформлення товарів і транспортних засобів, що переміщуються через митний кордон України, відомостей, що належать до компетенції митних органів, і відміток про стан виконання митних процедур посадовими особами митних органів, які їх здійснили



**Відомча телекомунікаційна мережа Держмитслужби (далі - ВТМ) -** розподілена телекомунікаційна мережа, яка входить до складу ЄАІС Держмитслужби, яка забезпечує Інформаційний обмін між елементами ЄАІС Держмитслужби.

**Основними завданнями ВТМ є** задоволення потреб у високошвидкісному, надійному, безперебійному та захищеному інформаційному обміні даних у рамках ЄАІС Держмитслужби (доступ до інформаційних ресурсів ЄАІС Держмитслужби, робота з ПК ЄАІС Держмитслужби, робота з інформаційно-телекомунікаційним комплексом Держмитслужби «Електронна пошта» тощо), створення передумов для інтеграції розподілених інформаційних ресурсів ЄАІС Держмитслужби

**Локальні обчислювальні мережі (комп'ютерні мережі)** – локальні телекомунікаційні мережі, які входять до складу ЄАІС Держмитслужби та розгорнуті в зоні діяльності митних органів, спеціалізованих митних установ та організацій (у тому числі територіально відокремлених підрозділах), об'єднуються за допомогою ВТМ і використовуються для роботи в рамках ЄАІС Держмитслужби.

Побудова та порядок використання обладнання й ресурсів комп'ютерних мереж затверджуються Держмитслужбою

**Інформаційно-телекомунікаційний комплекс Держмитслужби «Електронна пошта»** (далі – ІТК «Електронна пошта») забезпечує обмін електронними поштовими повідомленнями між користувачами ЄАІС Держмитслужби, забезпечує доступ до документоорієнтованих баз даних і складається з головного інформаційно-телекомунікаційного комплексу та регіональних інформаційно-телекомунікаційних комплексів.

**Основними завданнями ІТК «Електронна пошта»** є забезпечення надійного та безперебійного обміну електронними поштовими повідомленнями між користувачами ЄАІС Держмитслужби, забезпечення організації документоорієнтованих баз даних та доступу до них, створення передумов для побудови транспортної інфраструктури електронного документообігу Держмитслужби.

Структура та порядок супроводження ІТК «Електронна пошта» затверджуються Держмитслужбою.

**Адміністративно-правова інформаційна підсистема** забезпечує управління митними органами на всіх рівнях, контроль і дотримання законності під час здійснення митної справи

**Основними завданнями підсистеми є інформаційна підтримка процесів**

- боротьби з контрабандою та порушеннями митних правил;
- обліку суб'єктів зовнішньоекономічної діяльності;
- тарифного регулювання й управління;
- експортно-імпортного контролю;
- антидемпінгового й антимонопольного контролю;
- фінансово-валютного контролю ;
- оперативної служби;
- бюджетного фінансування;
- збирання коштів у бюджет;
- кадрової служби;
- правової служби;
- нормативно-довідкової служби (функції ведення нормативно-довідкової бази даних, класифікаторів та довідників ЄАІС Держмитслужби).

**Підсистема інформаційного забезпечення ЄАІС Держмитслужби**  
включає в себе:

- комплекс технічного забезпечення;
- загальносистемне програмне забезпечення;
  - нормативно-правове забезпечення;
  - науково-методичне забезпечення;
  - організаційне забезпечення системи;
- систему адміністрування та контролю функціонування програмно-технічних засобів;
- систему навчання та підвищення кваліфікації працівників (в тому числі і дистанційну форму навчання)

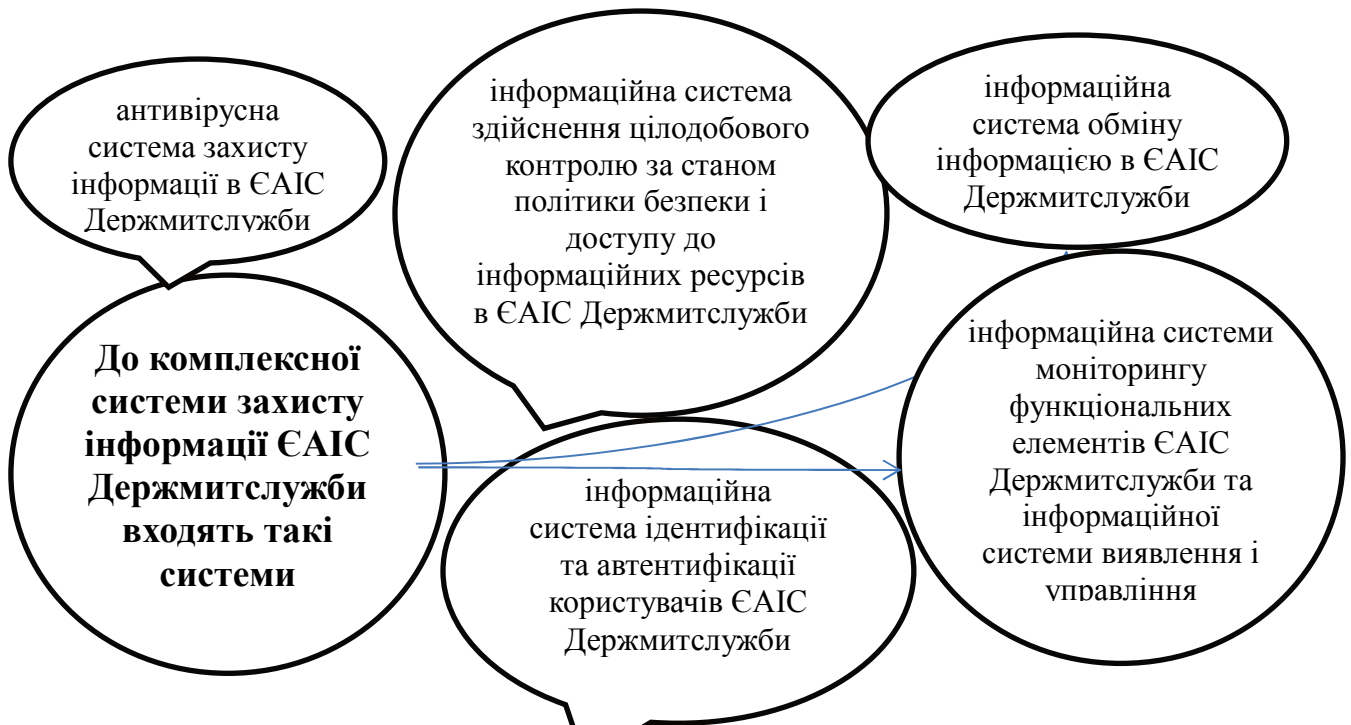
**Система електронного документообігу Держмитслужби** забезпечує автоматичне пересилання, реєстрацію та оброблення документів у митних органах, спеціалізованих митних установах та організаціях, контроль за їх виконанням, ведення електронного архіву документів.

Структура та положення про систему електронного документообігу затверджуються Держмитслужбою.

Система електронного документообігу Держмитслужби повинна відповідати Вимогам до форматів даних електронного документообігу в органах виконавчої влади

**Комплексна система захисту інформації повинна забезпечувати захист державних інформаційних ресурсів в автоматизованих системах, що входять до складу ЄАІС Держмитслужби, шляхом упровадження комплексу технічних, програмних, криптографічних, організаційних та інших заходів і засобів комплексної системи захисту інформації, спрямованих на забезпечення конфіденційності, цілісності, доступності, керованості інформації.**

**Комплексна система захисту інформації ЄАІС Держмитслужби повинна реалізувати єдину політику безпеки інформації в Держмитслужбі, що дозволить здійснювати автоматизовану обробку інформації з обмеженим доступом в Держмитслужбі відповідно до нормативних та законодавчих актів України в галузі захисту інформації**



**Головним призначенням інформаційної системи ідентифікації та автентифікації користувачів ЄАІС Держмитслужби є** централізоване управління обліковими записами користувачів, групами користувачів, профілями користувачів, робочими станціями, мережевими службами, політиками безпеки. А також для автентифікації користувачів та надання авторизованого доступу користувачам до мережеских ресурсів Держмитслужби, згідно з політиками безпеки, для виконання функціональних обов’язків посадовими особами Держмитслужби

### **Основні функції інформаційної системи ідентифікації та автентифікації користувачів ЄАІС Держмитслужби**

- виконання автентифікації та авторизації користувачів, серверів, служб та прикладного, спеціалізованого і загального програмного забезпечення, яке підтримує інтеграцію зі службою активного каталогу;
- реєстрація подій автентифікації користувачів активного каталогу на серверах контролерів домену;
- стандартизація та централізація адміністративних задач з управління інформаційними ресурсами;
- зведення до одного домену всіх автоматизованих робочих місць та серверів під управлінням Windows та інших операційних систем, які підтримують роботу зі службою активного каталогу і підключені до локальної обчислювальної мережі.
- надання службою каталогу єдиного сховища облікових записів користувачів, робочих станцій, серверів, принтерів та служб інфраструктури;
- забезпечення можливості делегування повноважень на здійснення адміністративних задач на місцях, управління ресурсами інформаційної інфраструктури (серверами, прикладними програмами, робочими станціями, обліковими записами) без надання повного доступу до всіх ресурсів;
- забезпечення можливості, за допомогою служби активного каталогу, єдиної реєстрації при доступі до ресурсів, що дозволяє користувачам реєструватися в консолі робочої станції однократно та не вимагає повторного введення імені облікового запису та пароля користувача при доступі до інших ресурсів ЄАІС Держмитслужби;
- надання службою активного каталогу вповноваженим посадовим особам інформації про наступні події: реєстрація облікових записів в консолі системи; реєстрація облікових записів у мережі; аудит управління обліковими записами; аудит доступу до об’єктів системи; аудит змін політик системи; аудит внутрішньосистемних подій;
- здійснення реплікації зон DNS за допомогою механізмів реплікації активного каталогу; пошук та розв’язування імен DNS в існуючих зонах; маршрутизація у мережі, в якій працюють сервери та клієнти служби активного каталогу



**Головним призначенням антивірусної системи захисту інформації в ЄАІС Держмитслужби є**

- ✓ забезпечення користувачів ЄАІС Держмитслужби антивірусним захистом з метою недопущення «вірусних атак» в ЄАІС Держмитслужби;
- ✓ забезпечення централізованого оновлення антивірусних баз та безпосередньо антивірусного програмного забезпечення шляхом відповідних розсилок підрозділам Держмитслужби;
- ✓ накопичення виявлених шкідливих програм з метою подальшого створення та супроводження вірусних баз;
- ✓ проведення аналізу вірусної активності та надання відповідних рекомендацій користувачам ЄАІС Держмитслужби;
- ✓ відстеження випадків вірусного зараження в ЄАІС Держмитслужби та ведення статистики стосовно таких випадків;
- ✓ забезпечення цифровими підписами антивірусного програмного забезпечення та оновлення антивірусних баз

**Інформаційна система здійснення цілодобового контролю за станом політики безпеки і доступом до інформаційних ресурсів в ЄАІС Держмитслужби призначена для** управління змінами та конфігураціями серверів і автоматизованих робочих місць, моніторингу системних журналів аудита роботи користувачів та реєстрації роботи програмних і технічних засобів, аналізу порушень в системі, а також дозволяє незалежно від фізичного розташування забезпечувати надійні процедури міграції та забезпечення політики безпеки, що включає:

- систему додержання стандартів захисту інформації шляхом аналізу всього набору встановлених додатків; аналізу конфігурації обладнання серверів та додатків; контролю за бажаною конфігурацією та налаштуванням системи; контролю завантажених додатків та додатків, які використовуються;
- систему швидкого, надійного та цілодобового надання користувачу доступу до ПК ЄАІС Держмитслужби та АСМО;
  - систему надійної цільової доставки відновлень для операційних систем та програмного забезпечення;
- систему підвищення безпеки операційної системи за рахунок виявлення та оцінки її вразливостей, які пов'язані з розповсюдженими помилками у налаштуваннях системи;
  - інтегрування з можливостями серверних операційних систем для забезпечення захисту доступу до мережі та обмеження роботи в локальній мережі систем, які не відповідають політиці безпеки;
- вбудовану систему підтримки автоматизованого розгортання операційних систем;
- систему віддаленого управління комп'ютерами для вирішення питань та надання ефективної підтримки системи

До складу інформаційної системи здійснення цілодобового контролю за станом політики безпеки і доступу до інформаційних ресурсів в ЄАІС Держмитслужби входить автоматизоване робоче місце адміністратора безпеки, яке надає можливість виконання посадових обов'язків адміністратора безпеки.

Автоматизоване робоче місце адміністратора безпеки обладнується технічними засобами та програмним забезпеченням, призначеними для моніторингу системних журналів аудита роботи користувачів та реєстрації роботи програмних і технічних засобів АІС «Центр», аналізу порушень в системі, які пов'язані з порушенням конфіденційності, цілісності, доступності інформації, а також несанкціонованим використанням та обміном інформацією, що циркулює в ЄАІС Держмитслужби.

**Інформація, що циркулює в системі здійснення цілодобового контролю за станом політики безпеки і доступом до інформаційних ресурсів ЄАІС Держмитслужби,** поділяється на такі категорії: *технологічна інформація; відкрита інформація; відкрита інформація, яка потребує захисту відповідно до рішень її власника*

**Головним призначенням інформаційної системи обміну інформацією в ЄАІС Держмитслужби** є забезпечення реалізації взаємодії технічних засобів внутрішньої телекомунікаційної мережі із зовнішньою телекомунікаційною мережею на рівні передачі файлів через дисковий масив мережі збереження даних

Підсистема взаємодії технічних засобів внутрішньої та зовнішньої телекомунікаційної мережі забезпечує

- ✓ передачу поштових повідомлень із зовнішньої телекомунікаційної мережі до внутрішньої;
- ✓ передачу поштових повідомлень із внутрішньої телекомунікаційної мережі до зовнішньої;
- ✓ передачу файлів із загальнодоступного каталогу зовнішньої телекомунікаційної мережі до загальнодоступного каталогу внутрішньої;
- ✓ передачу файлів із загальнодоступного каталогу внутрішньої телекомунікаційної мережі до загальнодоступного каталогу зовнішньої.

**ля забезпечення реалізації наведених основних функцій система також виконує:**

- ведення реєстру ознак дозволених поштових повідомлень, типів і атрибутів файлів;
- ведення реєстру дозволених відправників та отримувачів поштових повідомлень;
- забезпечення адміністрування окремих апаратних та програмних засобів комплексу (налагодження параметрів засобів комплексу, діагностування роботи засобів комплексу, моніторинг стану);
- ведення журналів реєстрації окремими технічними засобами комплексу, що включає запис реєстраційної інформації до журналів реєстрації, збір та аналіз реєстраційної інформації у журналах, збереження, у разі необхідності, всіх поштових повідомлень та файлів, що передаються;
- забезпечення захисту інформації, що обробляється та передається у комплексі, від несанкціонованого доступу

**Головним призначенням інформаційної системи моніторингу функціональних елементів ЄАІС Держмитслужби є автоматизація процесу управління інформацією про інциденти, що відбуваються в ЄАІС Держмитслужби, забезпечення реєстрації та управління життєвим циклом (реєстрацією, маршрутизацією, усуненням, закриттям) з наступним аналізом інцидентів з елементами ЄАІС Держмитслужби, забезпечення реєстрації та управління життєвим циклом (реєстрацією, маршрутизацією, виконанням, закриттям) з наступним аналізом всіх звернень користувачів Держмитслужби, що включає:**



- реєстрацію, класифікацію та маршрутизацію звернень користувачів, а також інцидентів, виявлених в елементах ЄАІС Держмитслужби;
- моніторинг циклу обробки звернень та інцидентів, а також моніторинг зайнятості фахівців з підтримки;
- використання документа-доручення для залучення відповідних фахівців до вирішення питань, наведених у зверненні;
- використання модулів програмного забезпечення з моніторингу функціональних елементів ЄАІС Держмитслужби для управління інцидентами в елементах ЄАІС Держмитслужби з можливістю прив'язування відповідних звернень;
- спрощення та прискорення введення первинної інформації на базі застосування типових шаблонів уведення

**Інформація, що циркулює в інформаційній системі моніторингу функціональних елементів ЄАІС Держмитслужби та інформаційної системи виявлення і управління інцидентами, поділяється на такі категорії: технологічна інформація; відкрита інформація; відкрита інформація, яка потребує захисту відповідно до рішень її власника**

**Система криптографічного захисту інформації в ЄАІС Держмитслужби повинна забезпечувати захищений обмін даними між інформаційними системами та автоматизованими робочими місцями структурних підрозділів Держмитслужби**

**Система складається з спеціальних телекомунікаційних вузлів, каналів зв'язку, центральної системи управління**

**Спеціальні телекомунікаційні вузли (СТВ)** включають в себе програмно-апаратні засоби телекомунікації, що забезпечують колективний доступ користувачів до інформаційних ресурсів. До складу СТВ входять засоби активного мережного обладнання та засоби криптографічного захисту інформації

Конфіденційність інформації з обмеженим доступом у ЄАІС Держмитслужби забезпечується застосуванням засобів криптографічного захисту інформації.

Максимальний ступінь обмеження доступу для інформації, що циркулює в ЄАІС Держмитслужби, для службового використання

**Система електронного цифрового підпису Держмитслужби** становить автоматизовану систему, призначену для технологічного забезпечення надання послуг електронного цифрового підпису (далі – ЕЦП) в електронному документообігу користувачів ЄАІС Держмитслужби

Створення та функціонування Центру сертифікації ключів здійснюються відповідно до вимог ст. 8 Закону «Про електронний цифровий підпис».

У **Центрі сертифікації ключів** (далі – ЦСК) реалізовані функції щодо взаємодії ЦСК Держмитслужби з іншими ЦСК в частині встановлення чинності сертифікатів ключів.

*Інформація, що циркулює в системі електронного цифрового підпису та передається між підрозділами Держмитслужби, користувачами ЄАІС Держмитслужби та обслуговуючим персоналом ЦСК, поділяється на такі категорії: технологічна інформація; відкрита інформація; відкрита інформація, яка потребує захисту відповідно до рішень її власника*

**Безпека інформації ЄАІС**  
Держмитслужби базується на виконанні наступних загальних принципів

- ❖ централізоване управління системою;
- ❖ послідовність рубежів безпеки;
- ❖ адекватність та ефективність захисту;
- ❖ безперервність захисту;
- ❖ забезпечення безперервного виконання функцій, які покладені на комплексні системи захисту інформації (КСЗІ) ЄАІС Держмитслужби, при відмовах системи та її окремих елементів (підсистем);
- ❖ захист засобів забезпечення безпеки системи;
- ❖ прихованість захисту;
- ❖ фізичний розподіл ВТМ та мережі загального використання (Інтернет)

**За результатами створення системи захисту інформації ЄАІС Держмитслужби в частині підтримки інформаційної безпеки повинні бути реалізовані**

- ✓ внутрішні стандарти захисту інформації в телекомунікаційному середовищі ЄАІС Держмитслужби;
- ✓ принципи та уніфіковані форми надання інформації про рішення, які стосуються захисту інформації в ЄАІС Держмитслужби;
- ✓ методика підтримки процесів прийняття рішень щодо можливостей та наслідків невиконання вимог КСЗІ при експлуатації підсистем ЄАІС Держмитслужби;
- ✓ програмно-технічні підсистеми КСЗІ в компонентах ЄАІС Держмитслужби.
- ✓ КСЗІ належить реалізувати відповідно до вимог переліку нормативно-правових актів з питань технічного захисту інформації, до складу яких входять:
  - ✓ положення про технічний захист інформації;
  - ✓ ДСТУ 3396 «Технічний захист інформації»;
  - ✓ положення про забезпечення режиму секретності при обробці інформації в ЄАІС Держмитслужби;
  - ✓ необхідний перелік нормативних документів з КСЗІ щодо захисту інформації в комп'ютерних системах від несанкціонованого доступу до інформації, яка обробляється в ЄАІС Держмитслужби

**Обмін інформацією з інформаційних систем державних установ (організацій, підприємств) з ЄАІС Держмитслужби здійснюється шляхом**

- використання спільних з іншими державними органами інформаційних систем, які, як правило, на мережевому рівні фізично відокремлені від ЄАІС Держмитслужби;
- підключення автоматизованих робочих місць зовнішніх користувачів до ВТМ Держмитслужби та надання регламентованого доступу до інформаційних ресурсів ЄАІС Держмитслужби;
- передачі/приймання інформації з використанням електронних комунікацій (ІТК «Електронна пошта», електронна пошта в мережі Інтернет; Web-сайт тощо). Якщо телекомунікаційна мережа організації, з якою здійснюється обмін, на мережевому рівні фізично відокремлена від ВТМ Держмитслужби, то для забезпечення зв'язку між внутрішньою та зовнішньою (загальнодоступною) телекомунікаційними мережами використовується інформаційна система обміну інформацією в ЄАІС Держмитслужби;
- використання машинних носіїв інформації для передачі даних

### **Тема 1.3. Загальна структура митної логістики**

#### *Перелік питань*

Структура митної логістики: компонентна, функціональна та регіональна. Поняття та характеристика компонентної структури. Логістичні особливості митних режимів. Особливості функціональної структури митної логістики. Митна діяльність під час зовнішньоекономічних перевезень вантажів різними видами транспорту. Характеристика регіональної структури митної логістики. Шість рівнів регіональних митно-логістичних систем (локальний, мікро-, мезо-, макро-, мега- та метарівні). Особливості здійснення митно-логістичної діяльності на кожному рівні.

Всесвітня митна організація (ВМО): поняття, історія виникнення, функції, структура ВМО. Інструменти для ефективної діяльності ВМО:

– Міжнародна конвенція з гармонізованої системи опису і кодування товарів (ГС);

– Міжнародна конвенція про спрощення і гармонізацію митних процедур (оновлена Кіотська конвенція);

– Конвенція про карнет АТА та Конвенція щодо тимчасового ввезення (Стамбульська конвенція);

– Декларація з професійної етики (Декларація Аруша);

– Система рамоквих стандартів із забезпечення безпеки та сприяння глобальній торгівлі (SAFE);

– Угоди Світової організації торгівлі (СОТ): Угода про застосування статті VII Генеральної угоди з тарифів і торгівлі 1994 року (митна вартість) та Угода про правила визначення країни походження товарів.

*Література:* [3–5; 7–9; 25].

Митна логістика характеризується компонентною, функціональною та регіональною структурою.

**Компонентна структура митної логістики** розглядає логістичні особливості митних режимів

Митний кодекс України кваліфікує митні режими як комплекс митних операцій, пов'язаний з процесом фізичного переміщення зовнішньоторговельних вантажів через митний кордон.

**Митний режим** (за МКУ) – комплекс взаємопов'язаних правових норм, що відповідно до заявленої мети переміщення товарів через митний кордон України визначають митну процедуру щодо цих товарів, їх правовий статус, умови оподаткування і обумовлюють їх використання після митного оформлення

**Імпорт** (випуск для вільного обігу) – це митний режим, відповідно до якого іноземні товари після сплати всіх митних платежів, встановлених законами України на імпортування цих товарів, та виконання усіх необхідних митних формальностей випускаються для вільного обігу на митній території України.

**Реімпортування** – це митний режим, відповідно до якого товари, що були вивезені або оформлені для вивезення за межі митної території України, випускаються у вільний обіг на митній території України зі звільненням від сплати митних платежів, встановлених законами України на імпортування цих товарів, та без застосування заходів нетарифного регулювання зовнішньоекономічної діяльності.

**Експорт** (остаточне вивезення) – це митний режим, відповідно до якого українські товари випускаються для вільного обігу за межами митної території України без зобов'язань щодо їх зворотного ввезення.

**Реекспорт** – це митний режим, відповідно до якого товари, що були раніше ввезені на митну територію України або на територію вільної митної зони, вивозяться за межі митної території України без сплати вивізного мита та без застосування заходів нетарифного регулювання зовнішньоекономічної діяльності

Транзит – це митний режим, відповідно до якого товари та/або транспортні засоби комерційного призначення переміщуються під митним контролем між двома органами доходів і зборів України або в межах зони діяльності одного органу доходів і зборів без будь-якого використання цих товарів, без сплати митних платежів та без застосування заходів нетарифного регулювання зовнішньоекономічної діяльності.

Тимчасове ввезення – це митний режим, відповідно до якого іноземні товари, транспортні засоби комерційного призначення ввозяться для конкретних цілей на митну територію України з умовним повним або частковим звільненням від оподаткування митними платежами та без застосування заходів нетарифного регулювання зовнішньоекономічної діяльності і підлягають реекспорту до завершення встановленого строку без будь-яких змін, за винятком звичайного зносу в результаті їх використання.

Тимчасове вивезення – це митний режим, відповідно до якого українські товари або транспортні засоби комерційного призначення вивозяться за межі митної території України з умовним повним звільненням від оподаткування митними платежами та без застосування заходів нетарифного регулювання зовнішньоекономічної діяльності і підлягають реімпорту до завершення встановленого строку без будь-яких змін, за винятком звичайного зносу в результаті їх використання

Митний склад – це митний режим, відповідно до якого іноземні або українські товари зберігаються під митним контролем із умовним повним звільненням від оподаткування митними платежами та без застосування заходів нетарифного регулювання зовнішньоекономічної діяльності.

Вільна митна зона – це митний режим, відповідно до якого іноземні товари ввозяться на територію вільної митної зони та вивозяться з цієї території за межі митної території України із звільненням від оподаткування митними платежами та без застосування заходів нетарифного регулювання зовнішньоекономічної діяльності, а українські товари ввозяться на територію вільної митної зони із оподаткуванням митними платежами та застосуванням заходів нетарифного регулювання.

Безмитна торгівля – це митний режим, відповідно до якого товари, не призначені для вільного обігу на митній території України, знаходяться та реалізуються для вивезення за межі митної території України під митним контролем у пунктах пропуску (пунктах контролю) через державний кордон України, відкритих для міжнародного сполучення, та на повітряних, водних або залізничних транспортних засобах комерційного призначення, що виконують міжнародні рейси, з умовним звільненням від оподаткування митними платежами, установленими на імпорт та експорт таких товарів, та без застосування до них заходів нетарифного регулювання зовнішньоекономічної діяльності



Переробка на митній території – це митний режим, відповідно до якого іноземні товари піддаються у встановленому законодавством порядку переробці без застосування до них заходів нетарифного регулювання зовнішньоекономічної діяльності, за умови подальшого реекспорту продуктів переробки.

Переробка за межами митної території – це митний режим, відповідно до якого українські товари піддаються у встановленому законодавством порядку переробці за межами митної території України без застосування заходів нетарифного регулювання зовнішньоекономічної діяльності, за умови повернення цих товарів або продуктів їх переробки на митну територію України у митному режимі імпорту.

Знищення або руйнування – це митний режим, відповідно до якого іноземні товари під митним контролем знищуються або приводяться у стан, який виключає можливість їх використання, з умовним повним звільненням від оподаткування митними платежами, установленими на імпорт цих товарів, та без застосування заходів нетарифного регулювання зовнішньоекономічної діяльності.

Відмова на користь держави – це митний режим, відповідно до якого власник відмовляється від іноземних товарів на користь держави без будь-яких умов на свою користь

**Функціональна структура митної логістики** розкриває логістичні особливості здійснення митної діяльності під час зовнішньоекономічних перевезень вантажів автомобільним, повітряним, залізничним та водним (морським та річковим) видами транспорту, а також на трубопровідному транспорті та лініях електропередачі.

Перевезення вантажів через митний кордон регулюється Митним кодексом України

**Регіональна структура митної логістики** включає шість рівнів регіональних митно-логістичних систем, в яких реалізуються митні режими щодо потоків митної переробки вантажів. Це локальний, мікро-, мезо-, макро-, мега- та мета рівні

1

**На локальному рівні** митно-логістична діяльність здійснюється на митних постах та пунктах пропуску. Україна межує з сімома країнами, на кордонах з якими визначено 234 пункти пропуску, з яких міжнародних – 144, міждержавних – 36, місцевих – 55. На даний час працює 210 пунктів пропуску, в т. ч. міжнародних та міждержавних: для залізничного сполучення – 42, повітряного – 18, морського та річкового – 39, паромного – 4,

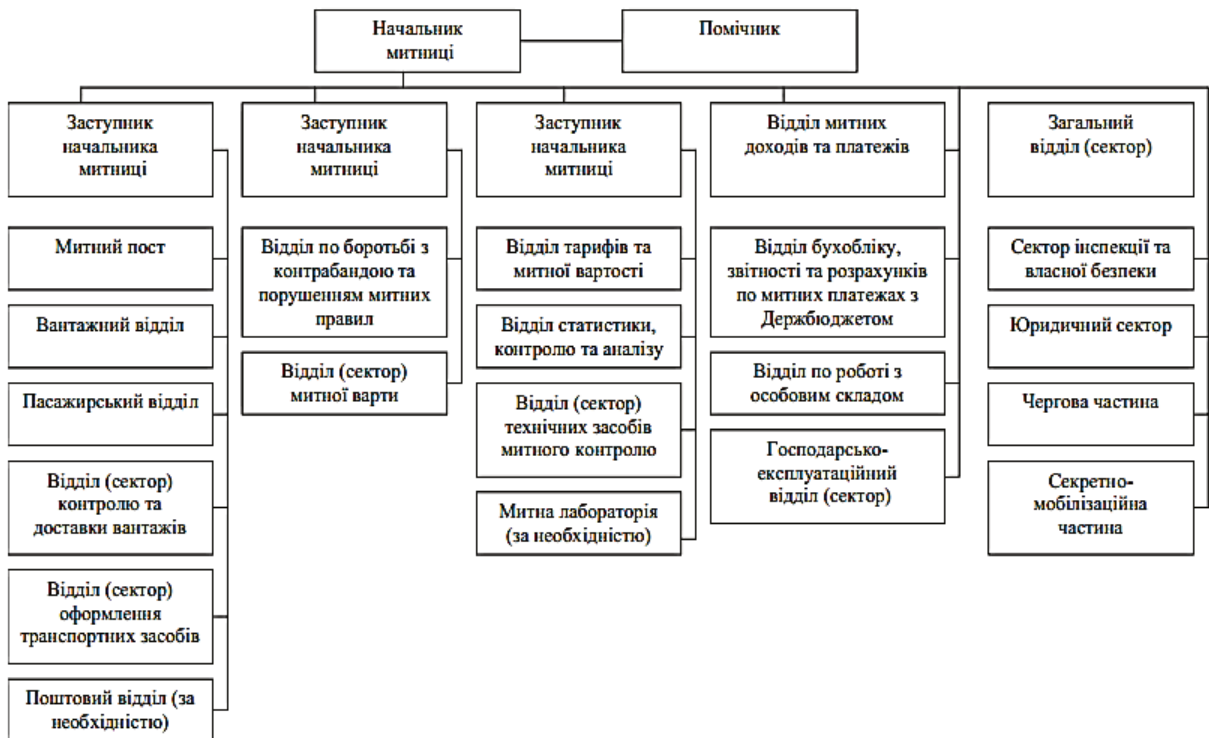
автомобільного – 77. За країнами-сусідами України припадає: Росія – 27 митних постів та 41 пункт пропуску; Молдова – відповідно 17 та 39; Румунія – 9 та 17; Польща – 5 та 16; Білорусь – 5 та 15.; Угорщина 5 та 7; Словаччина 6 та 5. Якщо врахувати протяжність кордону України з кожною з вищевказаних країн, то в середньому на один український прикордонний митний об'єкт припадає 54,2 км кордону з Білоруссю, 28,2 км – з Росією, 23,5 км – з Польщею, 29,9 км – з Румунією, 20,7 км – з Молдовою, 9,6 км – з Угорщиною та 7,5 км – зі Словаччиною. Таким чином, найбільш насиченим митною інфраструктурою є західний напрям зовнішньоторговельних зв'язків України.

**2** **Мікрорівень** регіональних митно-логістичних систем представлений митницями – базовими підрозділами ДФСУ, на які покладена безпосередня відповідальність за здійснення митної діяльності.

Митниці поділяються на:

- ➔ зовнішні, внутрішні, на кордонах спеціальних економічних зон;
- ➔ митниці місця відправлення та місця призначення

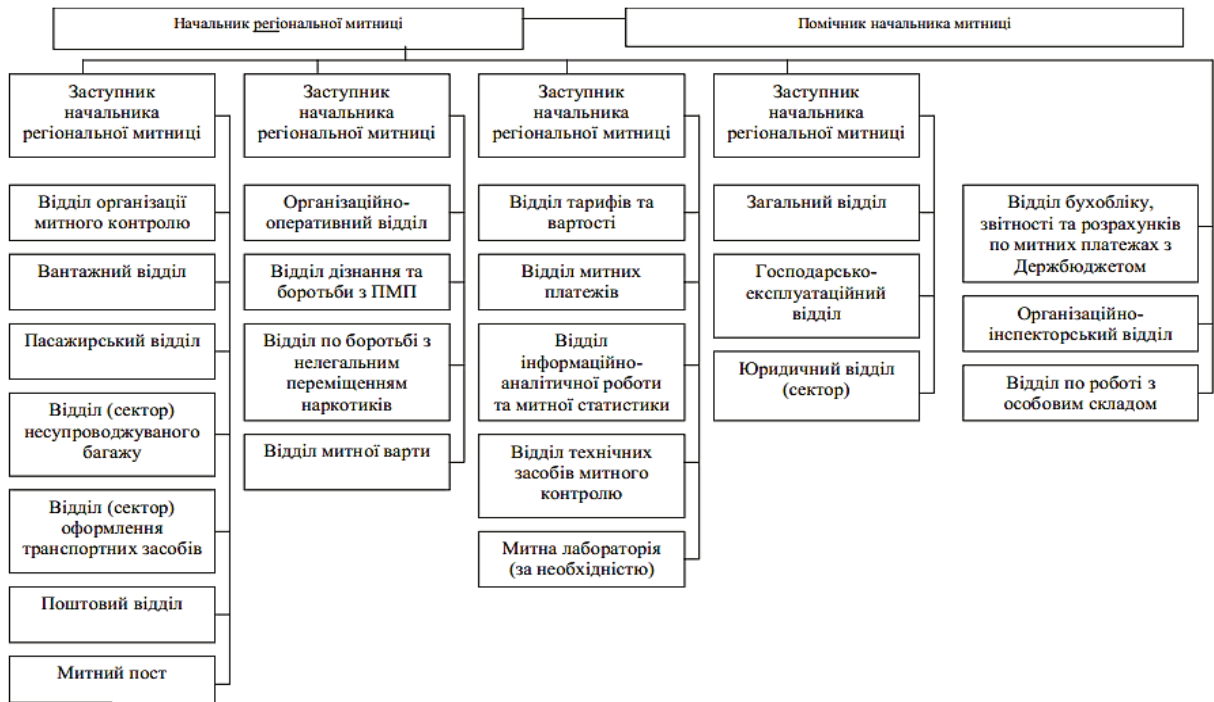
Типова структура митниці



3

На мезорівні митно-логістична діяльність зосереджується в регіональних митницях.

### Структура регіональної митниці



4

**Макрорівень** митно-логістичних систем – це рівень національної митної системи (в Україні – ДФСУ). Митна система держави визначається як сукупність форм, засобів і методів державного регулювання експорту та імпорту товарів, яка є важливим елементом системи державного управління зовнішньоекономічною діяльністю. Митна система держави формується як результат її митної політики. Матеріальною основою митної системи держави є митна інфраструктура, яка включає матеріально-технічну базу митних органів та соціальну інфраструктуру. Україна нині має в цілому сформовану митну систему, яка складається з центрального органу управління, 6 регіональних митниць, 44 митниці, 234 митних постів та пунктів пропуску, 12 спеціалізованих митних установ.

5

**Мегарівень** митно-логістичних систем – це рівень інтеграційних угруповань країн світу, тобто митних союзів. Як приклад, можна навести ЄС, який створив єдину митну систему Спільноти та прийняв Митний кодекс ЄС.

На західних суходільних кордонах України (з Польщею, Словаччиною, Угорщиною та Румунією) вже діють митні вимоги єдиного Митного статуту ЄС, а не національні митні регуляції вищезазначених держав – сусідів України, що втратили свою чинність. У той час національні митні структури в державах – учасниках ЄС збереглися (наприклад, у Польщі – це Urzed Celny, в Словацькій республіці – Celna Sprava, в Німеччині – Zollinst). Отже, Україні та її митним структурам слід добре знати сучасні особливості митних регуляцій ЄС та, відповідно, співробітничати з митними структурами країн – сусідів на західному кордоні. Співпраця ДМСУ з митними установами ЄС нині активно поглиблюється, зокрема, в плані пристосування українських митниць до загально європейських митних вимог з метою справного функціонування митного кордону України з країнами-членами ЄС.



**6** На метарівні митно-логістичних систем – у глобальному митному просторі відбувається координація та співпраця таких взаємопов'язаних сфер як зовнішньоторговельна, митна, транспортно-логістична. Керує цим процесом **Всесвітня митна організація**, до якої належить Україна.

**Всесвітня митна організація, ВМО** (англ. *World Customs Organization, WCO*; фр. *Organisation mondiale des douanes, OMD*) – міжнародна міжурядова організація зі штаб-квартирою в Брюсселі, Бельгія. Членами ВМО є митні адміністрації майже всіх країн світу

### **Історія виникнення ВМО**

1947 року згідно з запитом Генеральної угоди з тарифів і торгівлі (ГАТТ) була створена робоча група із митних питань за участю тринадцяти країн. В 1950 році робота цієї групи привела до підписання в Брюсселі Конвенції, згідно з якою було створено Раду митного співробітництва (РМС). 26 січня 1953 року відбулась інаугураційна церемонія за участю 17 членів-засновників Ради. 1994 року РМС було перейменовано у Всесвітню митну організацію. За всю історію існування організації її членами стали більше 179 митних служб світу, які контролюють майже 98% міжнародної торгівлі.



Робота ВМО сконцентрована у сфері розробки міжнародних інструментів, конвенцій з питань класифікації товарів, митної вартості, правил походження товарів, митних зборів, безпеки ланцюгу постачання товарів, спрощення процедур міжнародної торгівлі, боротьби з правопорушеннями в митній сфері та незаконним переміщенням контрафактної продукції (захист прав інтелектуальної власності), а також боротьби з корупцією. ВМО приділяє особливу увагу програмам інституціонального розвитку, метою яких є надання підтримки при проведенні реформ та модернізації митних служб.

### **Функції ВМО:**

1. Вивчення всіх питань стосовно митного співробітництва, якому договірні сторони погодилися сприяти згідно з основними цілями Конвенції про РМС.

2. Вивчення технічних аспектів митних систем та пов'язаних з ними економічних чинників, з метою запропонувати членам Ради практичні засоби досягнення якомога вищого рівня узгодженості й одноманітності.

3. Підготовлення проектів конвенцій та поправок до конвенцій, а також внесення рекомендацій щодо їх прийняття зацікавленими членами.


4. Підготовка рекомендацій, що забезпечують однакове тлумачення та застосування конвенцій, які були укладені у результаті роботи Ради та конвенцій, що стосуються номенклатури для класифікації товарів у митних тарифах і оцінки товарів у митних цілях, підготовлених Групою з вивчення можливостей створення Європейського митного союзу, а також здійснення з цією метою функцій, які йому можуть бути прямо надані цими конвенціями відповідно до їх положень.


5. Опрацювання рекомендацій з примирення, вирішення спорів з тлумачення та застосування конвенцій, зазначених вище.


6. Забезпечення поширення інформації, що стосується митного регулювання та процедур.

7. Співробітництво з іншими міжурядовими організаціями з питань, які належать до її компетенції.


Для досягнення своїх цілей ВМО розробила ряд наступних інструментів:


 1. **Міжнародна конвенція з гармонізованої системи опису і кодування товарів (ГС)** була прийнята 1983 року та набула чинності 1988 році. Ця номенклатура використовується в різних цілях в якості основи для розрахунку митних тарифів та ведення міжнародної митної статистики. Система включає в себе біля 5000 товарних позицій, кожна з яких має шестизначний код, наданий згідно з чітко визначеними правилами, з метою досягнення єдиної класифікації товарів. ГС також використовується для розробки торгівельної політики, розгляду правил походження товарів, моніторингу контрольованих товарів, розрахунку податків, тарифів на перевезення, контролю за квотами та цінами, а також для проведення економічних досліджень та аналізу.

 2. **Міжнародна конвенція про спрощення і гармонізацію митних процедур (оновлена Кіотська конвенція)** була прийнята в 1974 і переглянута 1999 року. Конвенція набула чинності 2006 року. Вона включає в себе кілька основних принципів: прозорість та передбачуваність операцій митного контролю; стандартизацію та спрощення митних декларацій та супровідних документів; спрощені процедури для уповноважених операторів; максимальне використання інформаційних технологій; мінімально необхідний митний контроль при дотриманні митних правил; застосування процедур митного контролю, заснованих на аналізі ризиків та аудиту; проведення сумісних операцій за участю інших прикордонних служб; партнерство з приватним сектором. Конвенція також передбачає дієві міри по спрощенню процедур торгівлі та ефективному контролю, а також містить нові обов'язкові вимоги щодо їх застосування.

 3. **Конвенція про карнет АТА та Конвенція щодо тимчасового ввезення (Стамбульська конвенція).** Обидві Конвенції є інструментами ВМО з тимчасового ввезення товарів. Система АТА, яка є частиною обох

Конвенцій, дозволяє свободу пересування через кордони та тимчасове ввезення товарів на митну територію, звільняючи від сплати податків та мита. Товари супроводжуються одним документом, відомим, як карнет АТА. Функціонування системи АТА забезпечується за допомогою міжнародних гарантій.

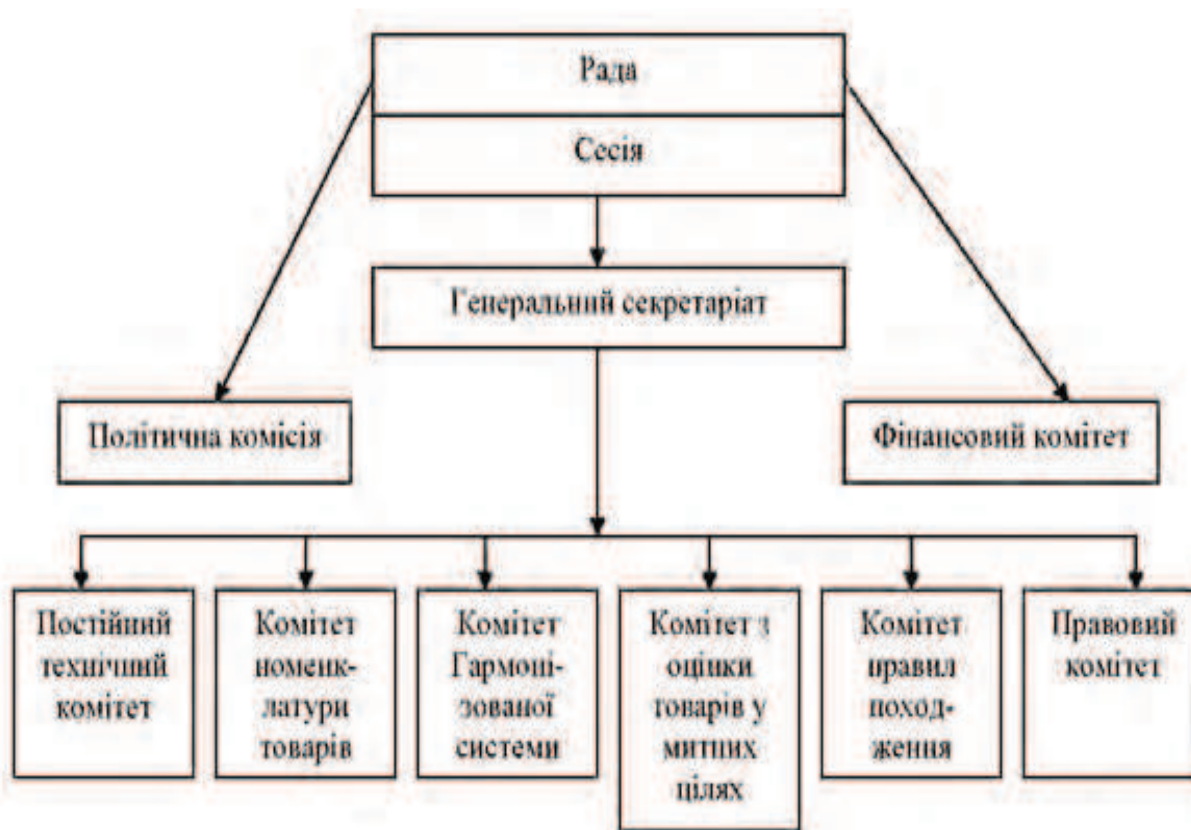
 4. **Декларація з професійної етики (Декларація Аруша)** була прийнята 1993 року та переглянута 2003 року. Декларація носить необов'язковий характер і являє собою ряд основних положень для просування принципів професійної етики та боротьби з корупцією в митній сфері.

 5. **Система рамкових стандартів із забезпечення безпеки та сприяння глобальній торгівлі (SAFE)** була прийнята в 2005 році. Цей юридично необов'язковий документ містить в собі стандарти із забезпечення безпеки ланцюга постачань та спрощення процедур міжнародної торгівлі, дозволяє реалізовувати інтегроване управління ланцюгом постачань для всіх видів транспорту, сприяє розвитку зв'язків між митними службами з метою виявлення ризикових товарів, а також сприяє співпраці митних органів та ділових кіл за допомогою введення концепції уповноваженого економічного оператора.

ВМО також адмініструє дві Угоди Світової організації торгівлі (СОТ):

- Угода про застосування статті VII Генеральної угоди з тарифів і торгівлі 1994 року (митна вартість);
- Угода про правила визначення країни походження товарів

## Структура ВМО



⚡ Вищим органом ВМО є Рада (щорічна сесія), яка складається з представників всіх країн-учасниць і скликається два рази на рік. Кожна держава-член Організації має один голос і представлена одним делегатом. Рішення Ради (Сесії) приймаються 2/3 голосів присутніх членів Ради. Рада щорічно вибирає з числа делегатів Голову і не менше двох заступників Голови.

⚡ Постійно діючий виконавчий орган ВМО – Генеральний секретаріат зі штаб-квартирою в Брюсселі, очолює його Генеральний Секретар і він є депозитарієм міжнародних договорів в галузі митної справи.

⚡ Основні органи – це Політична комісія у складі 24 членів та Фінансовий комітет у складі 17 членів, вони готують різноманітні матеріали і рекомендації, які в подальшому затверджуються Вищим органом ВМО.

Основні органи керуються рекомендаціями технічних комітетів, провідні з них – Постійний технічний комітет, Комітет з номенклатури, Комітет з правового захисту, Комітет з Гармонізованої системи, Технічний



комітет з оцінки товарів у митних цілях, Технічний комітет з правил походження товарів.



Постійний технічний комітет створюється з представників членів організації. Кожен член може призначити одного делегата і одного або більше заступників як представників Комітету. Представники повинні бути посадовцями із спеціальними знаннями з питань митної практики, при них можуть бути і експерти. Постійний технічний комітет скликається не менше чотирьох разів на рік.

Основні завдання Постійного технічного комітету:

- вивчення питань, які стосуються співпраці в митній області, підготовка пропозицій, направлених на забезпечення гармонізації і уніфікації митних систем;
- підготовка проектів і рекомендацій по окремих аспектах митної справи;
- розповсюдження інформації щодо митних процедур, а також розвиток зв'язків з суміжними міжнародними організаціями;
- розробка міжнародних митних норм і підготовка глосарію для створення одноманітності в міжнародній митній термінології;
- обмін з міжнародними організаціями – спостерігачами або безпосередня співпраця експертів для вивчення питань, які представляють взаємний інтерес.

Комітет розглядає суто спеціальні питання, винесені на засідання членами ВМО або міжнародними організаціями. Він прагне задовольнити потреби як міжнародних управлінь і служб, зацікавлених в міжнародній співпраці з метою обміну досвідом, так і міжнародних організацій, які стикаються з митними питаннями при рішенні своїх проблем



Комітет з номенклатури товарів відповідає за виконання положень Конвенції про номенклатуру для класифікації товарів в митних тарифах. У конвенції розроблена загальна основа для класифікації товарів в національних митних тарифах, забезпечена одноманітність класифікації товарів. Цей Комітет складається з представників держав-учасниць Конвенції і скликається двічі на рік.

#### Завдання Комітету з номенклатури:

- підготовка рішень з питань, які викликають труднощі у національних органів і міжнародних організацій;
- узгодження позицій митних органів;
- забезпечення одноманітності в тлумаченні і застосуванні номенклатури

З цією метою Комітет поширює інформацію щодо застосування номенклатури, вивчає національну методику і практику класифікації товарів в митних цілях, дає рекомендації державам – учасникам щодо збереження одноманітності в тлумаченні і застосуванні номенклатури, готує проекти поправок до Конвенції по митній номенклатурі.



Комітет з Гармонізованої системи був заснований згідно ст. 7 Міжнародної конвенції про Гармонізовану систему опису і кодування товарів. Комітет складається з представників договірних сторін Конвенції, скликається на засідання Генеральним секретарем за загальним правилом не рідше за два рази на рік. У Комітеті кожна договірна сторона має один голос, це правило розповсюджується і на Митний або Економічний союз.

У разі потреби Комітет може створювати підкомітети або робочі групи і визначає склад, виборчі права і регламент цих органів.

#### Комітет з Гармонізованої системи виконує такі функції:

- пропонує будь-які поправки до Міжнародної конвенції про Гармонізовану систему опису і кодування товарів, які вважають ним бажаними, з урахуванням потреб користувачів, змін в технології і структурі міжнародної торгівлі;
- складає пояснення, принципи класифікації і інші рекомендації, які стосуються тлумачення Гармонізованої системи;
- розробляє рекомендації з метою забезпечення одноманітного тлумачення і застосування Гармонізованої системи;
- порівнює і поширює інформацію щодо застосування Гармонізованої системи;
- за власною ініціативою або на прохання надає відомості і рекомендації з усіх питань, які стосуються класифікації товарів в Гармонізованій системі, державам – членам ВТО, а також міжурядовим організаціям;
- на кожній сесії Ради звітує про свою діяльність, включаючи проекти поправок, пояснень, принципів класифікації і інших рекомендацій;
- здійснює щодо Гармонізованої системи все інші права і функції, які Ради або договірні сторони вважають необхідними



Комітет за оцінкою товарів в митних цілях займається спостереженням за виконанням Конвенції про митну оцінку товарів. Мета цієї Конвенції полягає в максимальній одноманітності при оцінюванні товарів, спрощенні ведення переговорів за митними тарифами.

Завданням Комітету є забезпечення одноманітності тлумачення і застосування принципів щодо визначення вартості товарів, які знаходяться в обігу світової торгівлі. Комітет зобов'язаний поширювати інформацію про методи оцінювання товарів сторонами Конвенції, вивчати національні правила, процедури і практику країн – учасниць Конвенції щодо оцінки товарів. Він розглядає закони країн – учасниць у області методів митної оцінки і займається визначенням термінів і понять для митних цілей

Особливістю організаційної структури ВМО є те, що вона створює спеціальні підрозділи по реалізації укладених під її егідою міжнародних договорів.

Наприклад, був створений Комітет з номенклатури, передбачений Конвенцією про номенклатуру для класифікації товарів в митних тарифах, Комітет з митної оцінки, передбачений Конвенцією про оцінку товарів в митних цілях. ВМО може створювати і інші комітети у разі виникнення такої необхідності для реалізації цілей конвенцій, поміщених в її рамках

Діяльність ВМО має широке географічне представництво, яке зумовило перехід до її роботи за регіональним принципом. Нині вона включає шість регіонів:

- Північна Африка, Близький і Середній Схід;
- Західна і Центральна Африка;
- Східна і Південна Африка;
- Далекий Схід, Австралія і Океанія;
- Північна, Південна, Центральна Америка і Каріби;
- Європа.

Україна разом з пострадянськими країнами – членами належить до регіону Європи

19 червня 1992 р. була прийнята Постанова Верховної Ради України «Про приєднання України до Конвенції про створення Ради Митної Співпраці», згідно якої Україна стала повноправним членом Організації. Участь України в роботі ВМО сприяє процесам уніфікації деяких питань внутрішніх митних процедур з діючими міжнародними стандартами в цій області, впливає на розвиток міжнародної митної співпраці з країнами-членами

## Тема 1.4. Організація концепції декларування. Логістичний документообіг при здійсненні експортно-імпортних і транзитних операцій

### *Перелік питань*

Поняття та загальні особливості процедури декларування. Умови та порядок декларування, перелік відомостей для декларування.

Митна декларація заповнена у звичайному порядку. Попередня митна декларація. Тимчасова та періодична митні декларації. Додаткова декларація. Особливості використання книжки МДП та карнету А.Т.А.

Місце та строки декларування. Процедура прийняття митної декларації.

Декларанти. Обов'язки, права та відповідальність декларанта.

*Література:* [1; 5; 8; 12; 13; 20; 25–30].

### Декларування

**Декларування здійснюється шляхом заявлення за встановленою формою** (письмовою, усною, шляхом вчинення дій) точних відомостей про товари, мету їх переміщення через митний кордон України, а також відомостей, необхідних для здійснення їх митного контролю та митного оформлення.

**При застосуванні письмової форми декларування** можуть використовуватися як електронні документи, так і документи на паперовому носії



**Електронне декларування здійснюється з використанням електронної митної декларації, засвідченої електронним цифровим підписом, та інших електронних документів або їх реквізитів у встановлених законом випадках.**

Митна декларація та інші документи, подання яких органам доходів і зборів передбачено цим Кодексом, оформлені на паперовому носії та у вигляді електронних документів, мають однакову юридичну силу.

**Формат митних декларацій, що подаються як електронні документи, базується на міжнародних стандартах електронного обміну даними.**

*Перелік відомостей, що підлягають внесенню до митних декларацій, обмежується лише тими відомостями, які є необхідними для цілей справляння митних платежів, формування митної статистики, а також для забезпечення додержання вимог МКУ.*

**Митне оформлення** товарів, транспортних засобів комерційного призначення здійснюється органами доходів і зборів *на підставі митної декларації*, до якої декларантом залежно від митних формальностей, установлених цим МКУ для митних режимів, та заявленої мети переміщення вносяться такі відомості, у тому числі у вигляді кодів:

- заявлений митний режим, тип декларації та відомості про особливості переміщення;
- відомості про декларанта, уповноважену особу, яка склала декларацію, відправника, одержувача, перевізника товарів і сторони зовнішньоекономічного договору (контракту) або іншого документа, що використовується в міжнародній практиці замість договору (контракту), а в разі якщо зовнішньоекономічний договір (контракт) укладено на підставі посередницького договору, – також про іншу, крім сторони зовнішньоекономічного договору (контракту), сторону такого посередницького договору;
- відомості про найменування країн відправлення та призначення;
- відомості про транспортні засоби комерційного призначення, що використовуються для міжнародного перевезення товарів та/або їх перевезення митною територією України під митним контролем, та контейнери;

➤ **відомості про товари:**

- б) звичайний торговельний опис, що дає змогу ідентифікувати та класифікувати товар;
- в) торговельна марка та виробник товарів (за наявності у товаросупровідних та комерційних документах);
- г) код товару згідно з УКТ ЗЕД;
- г) найменування країни походження товарів (за наявності);
- д) опис упаковки (кількість, вид);
- е) кількість у кілограмах (вага брутто та вага нетто) та інших одиницях виміру;
- є) фактурна вартість товарів;
- ж) митна вартість товарів та метод її визначення;
- з) відомості про уповноважені банки декларанта;
- и) статистична вартість товарів

- відомості про нарахування митних та інших платежів, а також про застосування заходів гарантування їх сплати:

- а) ставки митних платежів;
- б) застосування пільг зі сплати митних платежів;
- в) суми митних платежів;
- г) офіційний курс валюти України до іноземної валюти, у якій складені рахунки, визначений відповідно до статті 3-1 МКУ
- г) спосіб і особливості нарахування та сплати митних платежів;
- д) спосіб забезпечення сплати митних платежів (у разі застосування заходів гарантування їх сплати)

- відомості про зовнішньоекономічний договір (контракт) або інший документ, що використовується в міжнародній практиці замість договору (контракту), та його основні умови;
- відомості, що підтверджують дотримання встановлених законодавством заборон та обмежень щодо переміщення товарів через митний кордон України;
- відомості про документи, передбачені частиною третьою статті 335 цього Кодексу
- довідковий номер декларації (за бажанням декларанта)

### *Митна декларація заповнена у звичайному порядку*

**Це митна декларація**, що містить обсяг відомостей (даних), достатній для завершення митного оформлення товарів, транспортних засобів комерційного призначення у заявлений митний режим

### *Попередня митна декларація*

**Це інший документ**, що може використовуватися замість митної декларації відповідно до статті 94 МКУ, подається до ввезення в Україну товарів, транспортних засобів комерційного призначення (у тому числі з метою транзиту) або після їх ввезення, якщо ці товари, транспортні засоби перебувають на території пункту пропуску через державний кордон України.

**Попередня митна декларація подається декларантом або уповноваженою ним особою з метою проведення аналізу ризиків та прискорення виконання митних формальностей**

**Попередня митна декларація повинна містити відомості, достатні для:**

Випуску товарів, транспортних засобів комерційного призначення відповідно до заявленого митного режиму за попередньою митною декларацією, яка містить всю необхідну для цього інформацію, після пред'явлення їх органу доходів і зборів, яким оформлена така попередня митна декларація

Ввезення товарів, транспортних засобів комерційного призначення на митну територію України та забезпечення доставки їх до органу доходів і зборів призначення

Випуску товарів, транспортних засобів комерційного призначення відповідно до заявленого митного режиму за попередньою митною декларацією, яка містить всю необхідну для цього інформацію, після пропуску цих товарів, транспортних засобів комерційного призначення через митний кордон України та без пред'явлення їх органу доходів і зборів, яким оформлена така попередня митна декларація

**При ввезенні на митну територію України підакцизних товарів подання попередньої митної декларації, доставка та пред'явлення цих товарів органу доходів і зборів, яким оформлена така попередня митна декларація, є обов'язковими**



**При поданні** попередньої митної декларації *відповідальність декларанта* або уповноваженої ним особи за достовірність відомостей, наведених в цій декларації, **настає з моменту** випуску товарів, транспортних засобів комерційного призначення відповідно до заявленого митного режиму без пред'явлення їх органу доходів і зборів, яким оформлена така попередня митна декларація

**Факт прийняття декларації** засвідчується посадовою особою органу доходів і зборів, яка її прийняла, шляхом проставлення на ній відбитка відповідного митного забезпечення та інших відміток (номера декларації, дати та часу її прийняття тощо), у тому числі з використанням інформаційних технологій



**Ввезення товару на територію України за попередньою митною декларацією дозволяється протягом 30 днів з дати її оформлення органом доходів і зборів**

Орган доходів і зборів **не має права відмовити** в прийнятті попередньої митної декларації, **якщо виконано всі умови, встановлені МКУ.**

**Відмова** органу доходів і зборів в прийнятті попередньої митної декларації повинна бути **вмотивованою**, а про причини відмови має бути письмово повідомлено декларанта

### Тимчасова митна декларація

Декларація яка подається якщо декларант, або уповноважена особа **не володіє точними відомостями про характеристики товарів**, необхідні для заповнення митної декларації у звичайному порядку за умови, що вона містить дані, достатні для поміщення їх у заявлений митний режим, та під зобов'язання про подання додаткової декларації у строк **не більше 45 днів з дати оформлення тимчасової митної декларації**

*Якщо під час митного оформлення товарів за тимчасовою митною декларацією* органом доходів і зборів бралися проби (зразки) цих товарів для проведення їх дослідження (аналізу, експертизи) *і рішення* органу доходів і зборів за результатами такого дослідження (аналізу, експертизи) **не може бути прийнято у 30-денний строк з дня оформлення тимчасової митної декларації, цей строк продовжується органом доходів і зборів, але не більше ніж на 15 днів**

### Періодична митна декларація

Декларація яка подається *на регулярне переміщення* через митний кордон України *товарів однією і тією ж особою на одних і тих же умовах та підставах протягом не більше 180 днів* та під зобов'язання про подання додаткової декларації на товари, переміщені за періодичною митною декларацією протягом попереднього календарного місяця, у порядку та на умовах, встановлених Кабінетом Міністрів України





**При ввезенні товарів, транспортних засобів комерційного призначення в Україну, у тому числі з метою транзиту, *періодична митна декларація використовується замість попередньої митної декларації***

**Для пропуску товарів, транспортних засобів комерційного призначення відповідно до заявленого митного режиму, що вивозяться за межі митної території України за періодичною митною декларацією, застосовуються заходи тарифного й нетарифного регулювання зовнішньоекономічної діяльності, чинні на день пропуску цих товарів через митний кордон України**

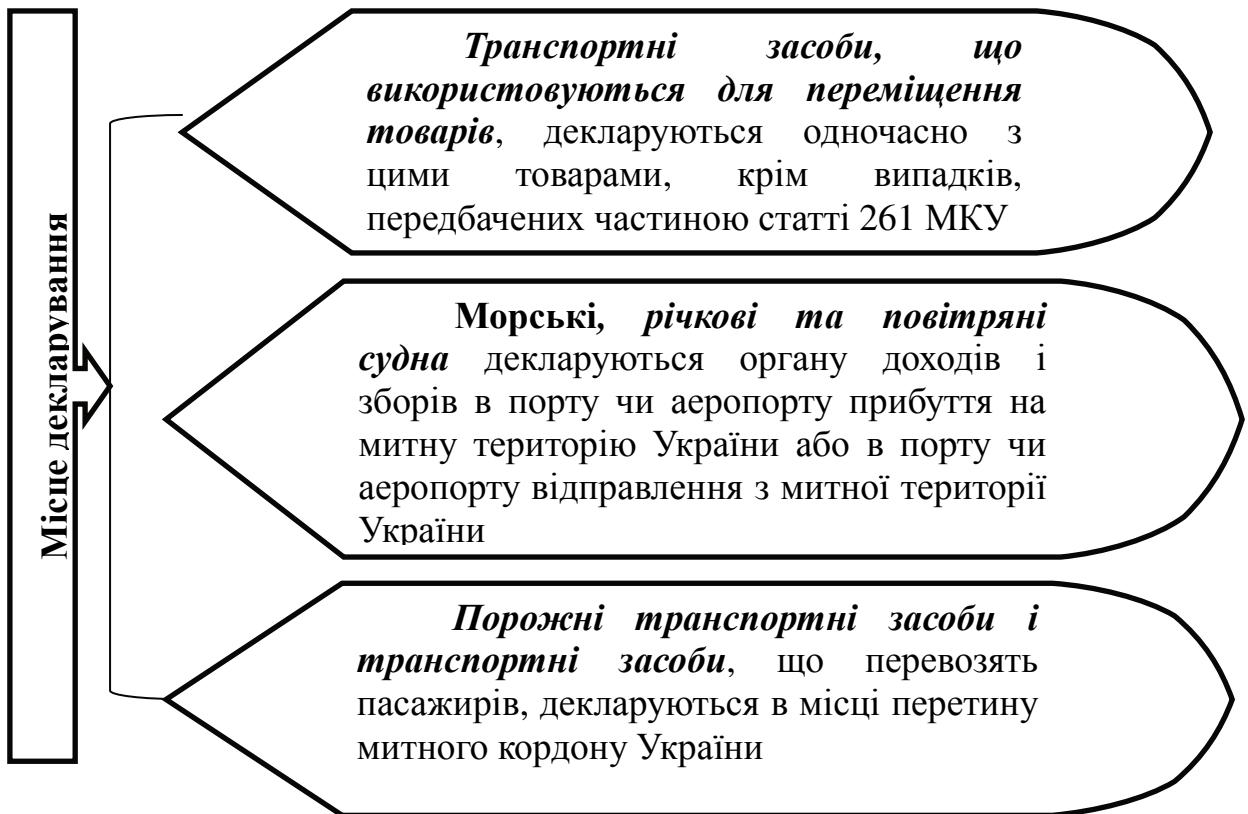
**Відмова органу доходів і зборів в прийнятті тимчасової або періодичної митної декларації повинна бути вмотивованою, а про причини відмови має бути письмово повідомлено декларанта**

### **Додаткова декларація**

Декларація, яка містить точні відомості про товари, задекларовані за попередньою, тимчасовою або періодичною митною декларацією, що подавалися б у разі декларування цих товарів за митною декларацією, заповненою у звичайному порядку, у разі подання відповідно до статей 259 і 260 МКУ попередньої, тимчасової або періодичної митної декларації декларант або уповноважена ним особа повинні протягом строків, визначених відповідно МКУ

**Додаткова декларація подається до відповідного органу доходів і зборів, яким була оформлена відповідна попередня, тимчасова або періодична митна декларація**

*У разі якщо значення ціни товару в зовнішньоекономічному договорі визначається за формулою і на дату декларування невідоме, декларант або уповноважена ним особа має право подати додаткову декларацію протягом 90 днів з дати випуску товарів*



### Строки декларування

**Митна декларація** подається органу доходів і зборів, який здійснює митне оформлення товарів, транспортних засобів комерційного призначення, **протягом 10 робочих днів з дати доставлення цих товарів, транспортних засобів до зазначеного органу**

**Товари, які протягом 30 днів** з дня доставлення їх у орган доходів і зборів призначення не поміщені у митний режим або не розміщені на складі тимчасового зберігання чи складі органу доходів і зборів, **набувають статусу таких, що зберігаються на складі органу доходів і зборів**

Для продовження строків пред'явлення або декларування органу доходів і зборів товарів, транспортних засобів комерційного призначення власник або уповноважена ним особа звертається до органу доходів і зборів з письмовою заявою, у тому числі в електронній формі. До заяви додаються відповідні документи, які підтверджують обставини та події

***Строки продовжуються органами доходів і зборів на прохання декларанта:***

✓ у разі хвороби власника товарів, що настала після прибуття у місця, встановлені органами доходів і зборів для здійснення митного контролю, що підтверджується документом, виданим медичним закладом;

✓ коли процедура контролю, який здійснюється іншими державними органами під час переміщення товарів через митний кордон України, потребує додаткового часу, що підтверджується довідкою відповідного органу;

✓ якщо виникли обставини та/або сталися події, що перешкоджають поданню органу доходів і зборів митної декларації, зокрема : ***стихійне лихо, протиправні дії інших осіб, неможливість подальшого руху транспортного засобу внаслідок зсуву, пошкодження розпакування , що унеможлиблює подальший рух***

Орган доходів і зборів на підставі заяви та доданих до неї документів продовжує строк декларування товарів, транспортних засобів комерційного призначення на час, необхідний для усунення причин, що не дали змоги своєчасно задекларувати ці товари, транспортні засоби.

*Митна декларація реєструється та приймається органом доходів і зборів у порядку, що визначається центральним органом виконавчої влади, що забезпечує формування та реалізує державну податкову і митну політику.*

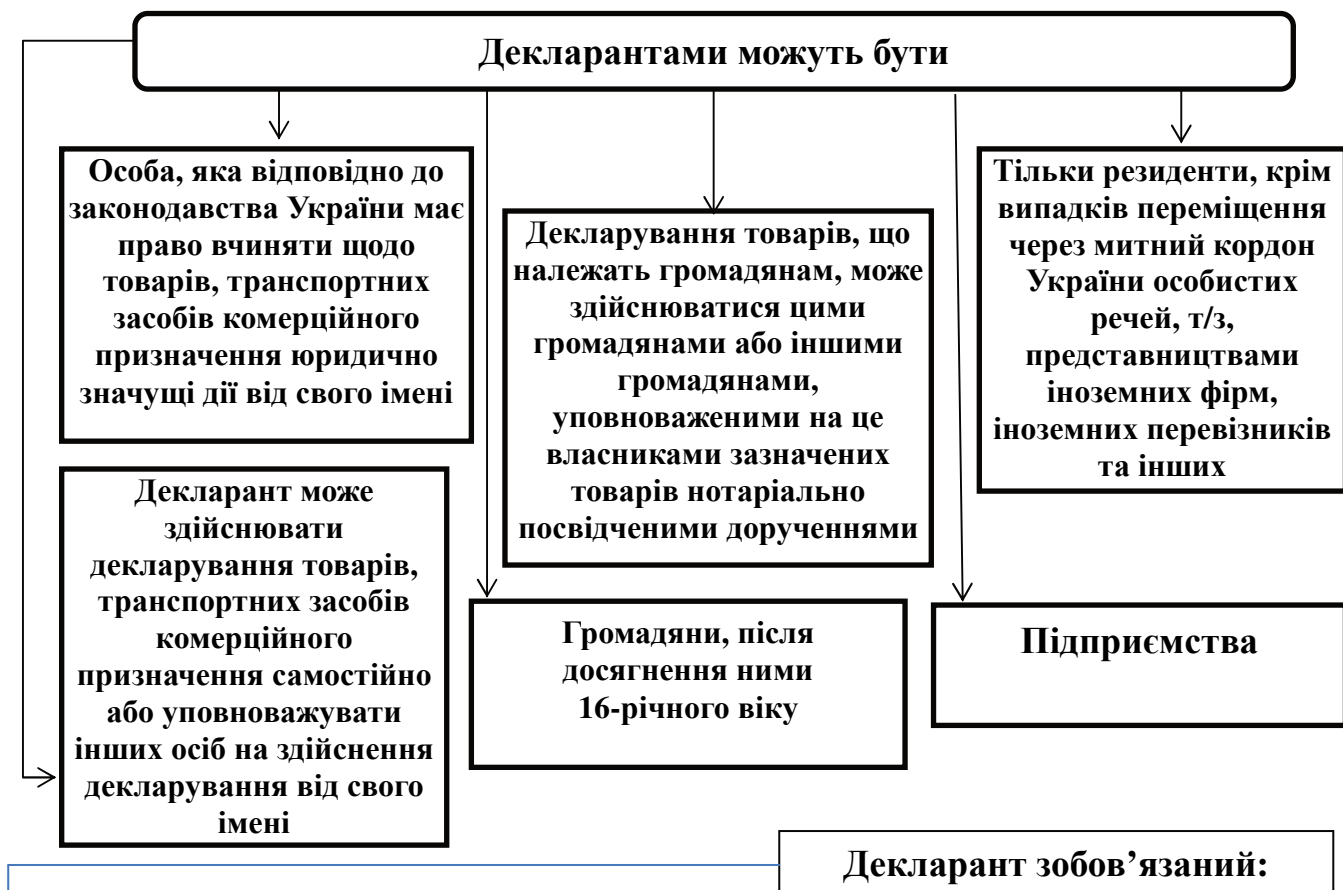
Митна декларація та інші документи подаються органу доходів і зборів в електронному вигляді з дотриманням вимог МКУ **на паперових носіях**  
Митна декларація на паперовому носії супроводжується її електронною копією

Митна декларація приймається для митного оформлення, якщо вона подана за встановленою формою, підписана особою, яка її подала, і перевіркою цієї декларації встановлено, що вона містить всі необхідні відомості і до неї додано всі документи, визначені МКУ. **Факт прийняття митної декларації засвідчується посадовою особою органу доходів і зборів, яка її прийняла, шляхом проставлення на ній відбитка** відповідного митного забезпечення та інших відміток (номера декларації, дати та часу її прийняття тощо), у тому числі з використанням інформаційних технологій

З моменту прийняття органом доходів і зборів митної декларації вона є документом, що засвідчує факти, які мають юридичне значення, а декларант або уповноважена ним особа несе відповідальність за подання недостовірних відомостей, наведених у цій декларації

*У разі відмови у прийнятті митної декларації посадовою особою органу доходів і зборів заповнюється картка відмови у прийнятті митної декларації за формою, встановленою центральним органом виконавчої влади.*

Документи, відомості про які зазначені в митній декларації, повинні зберігатися декларантом або уповноваженою ним особою протягом **не менше ніж 1095 днів**




- 1) здійснити декларування товарів, транспортних засобів комерційного призначення відповідно до порядку, встановленого цим Кодексом;
- 2) на вимогу органу доходів і зборів пред'явити товари, транспортні засоби комерційного призначення для митного контролю і митного оформлення;
- 3) надати органу доходів і зборів передбачені законодавством документи і відомості, необхідні для виконання митних формальностей;
- 4) у випадках, визначених цим Кодексом та Податковим кодексом України, сплатити митні платежі або забезпечити їх сплату відповідно до розділу X цього Кодексу;
- 5) у випадках, визначених цим Кодексом та іншими законами України, сплатити інші платежі, контроль за справлянням яких покладено на органи доходів і зборів

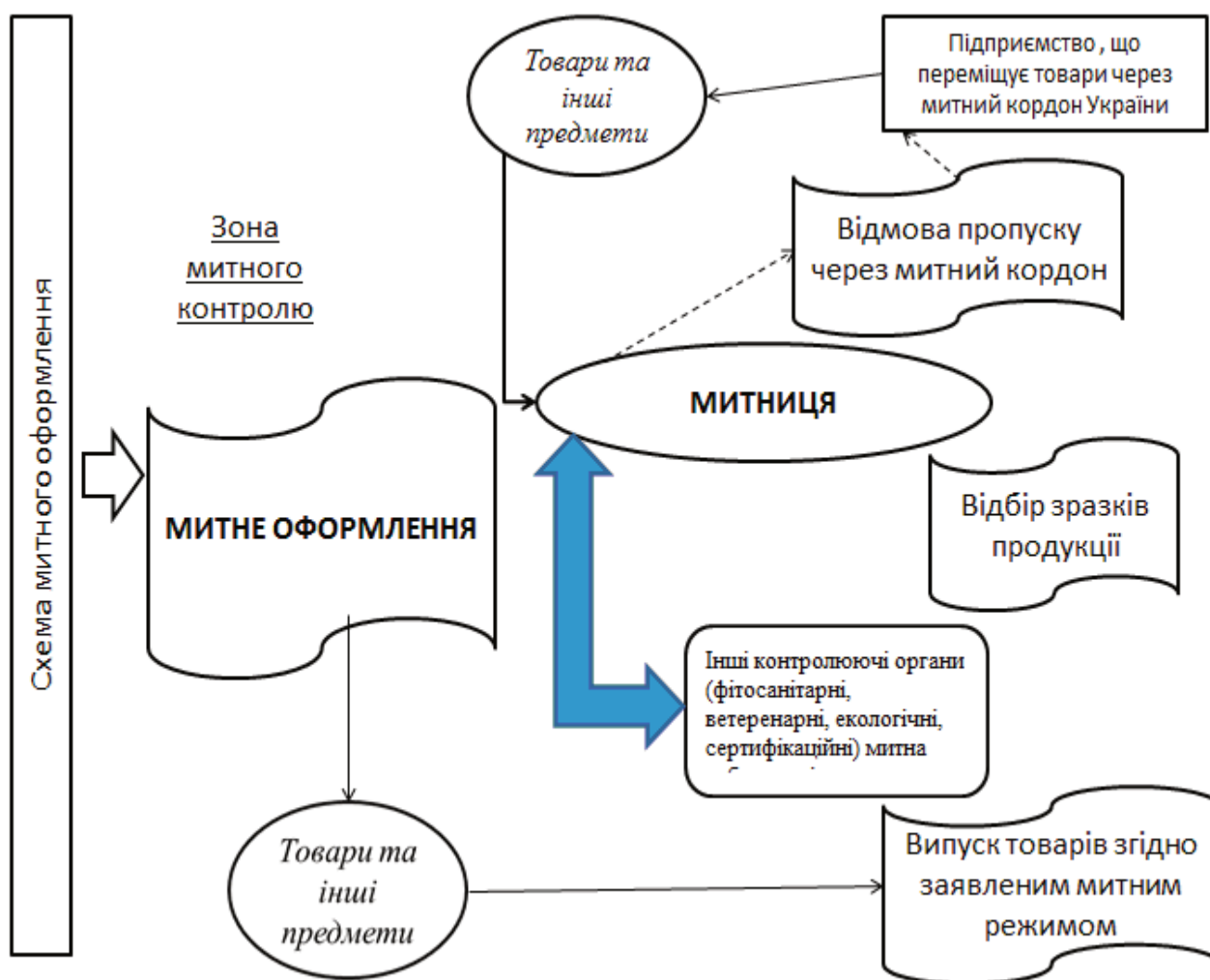
### **Помилки у митній декларації**

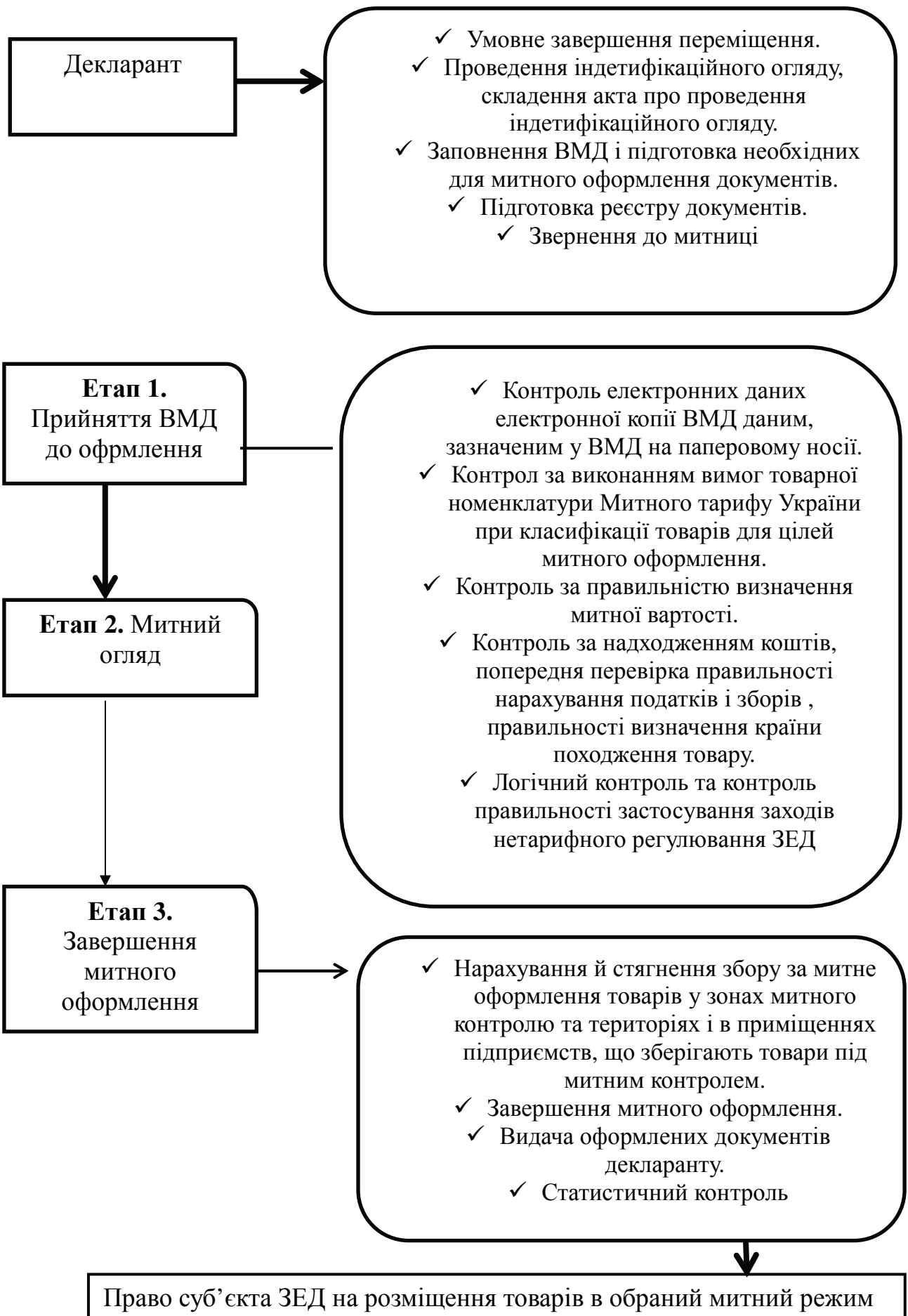
*Допущення у митній декларації помилок, які не призвели до неправомірного звільнення від сплати митних платежів або зменшення їх розміру, до незабезпечення дотримання заходів тарифного та/або нетарифного регулювання зовнішньоекономічної діяльності, не тягне за собою застосування санкцій, передбачених МКУ та іншими законодавчими актами України, крім випадків, передбачених.*

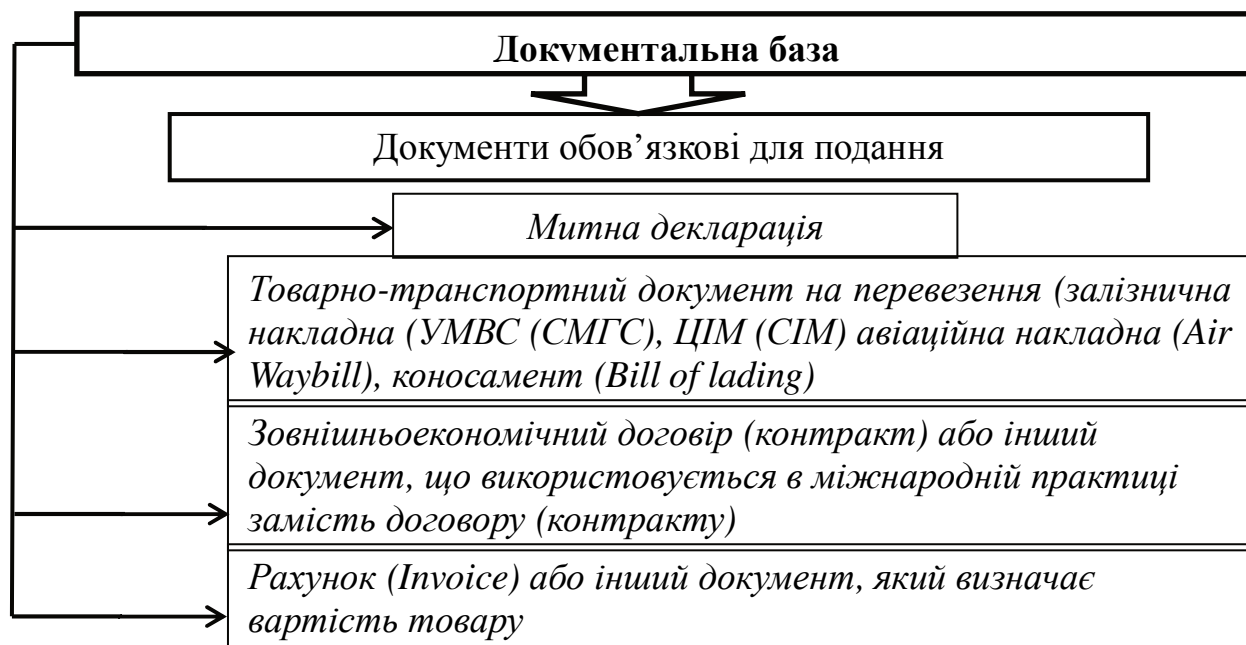
Якщо особа систематично (більше двох разів протягом місяця) допускає у митній декларації помилки, зазначені в частині статті (крім орфографічних помилок), **орган доходів і зборів застосовує до такої особи санкції**, передбачені цим Кодексом та іншими законодавчими актами України

 **Відкликання митної декларації допускається лише до моменту завершення митного оформлення товарів, транспортних засобів комерційного призначення відповідно до заявленого митного режиму.**

У випадках, передбачених частиною першою цієї статті, посадові особи органів доходів і зборів надають декларантам або уповноваженим ним особам можливість виправити помилки, допущені в митній декларації







**Документи, необхідність подання яких визначається нормативно-правовими актами Держмитслужби з урахуванням мети переміщення, виду транспорту, характеру товару, способів розрахунку та інших факторів, що впливають на митні процедури**

- ✓ Декларація митної вартості.
- ✓ Декларація про встановлені виробником або імпортером максимальні роздрібні ціни на підакцизні товари.
- ✓ Облікова карта суб'єкта ЗЕД, форма якої затверджується Державною митною службою , або її копія , завірена таким суб'єктом.
- ✓ Лист про погодження (подається підприємством , розміщеним поза зоною діяльності митного органу).
- ✓ Документ контролю за доставкою товарів.
- ✓ Документ про надання фінансових гарантій.
- ✓ Ліцензія митного перевізника.
- ✓ Книжка МДП, книжка АТА, книжка СРД.
- ✓ Свідоцтво про допущення транспортного засобу до перевезення товарів під митними печатками і пломбами.
- ✓ Акти приймання-передачі(електроенергії, газу, нафти, аміаку тощо).
- ✓ Посередницький договір.
- ✓ Документ на право впровадження митної брокерської діяльності.
- ✓ Документи, що використовуються для визначення митної вартості товарів.
- ✓ Документи, що визначають країну походження товарів.
- ✓ Документи, що містять відомості , необхідні для визначення коду товару згідно УКТ ЗЕД.
- ✓ Платіжні доручення, касові ордери, що підтверджують сплату податків і зборів (обов'язкових платежів).
- ✓ Векселі (відповідно до законодавства).
- ✓ Документи, що підтверджують право на застосування до товарів пільгового режиму оподаткування.
- ✓ Документи, що підтверджують право розповсюдження , володіння чи користування товаром або транспортним засобом



## Розділ 2

### Митні логістичні формальності під час здійснення зовнішньоекономічних операцій

#### Тема 2.1. Митні бар'єри в ЗЕД. Гарантії забезпечення виконання зобов'язань перед органами доходів і зборів. Особливості здійснення посередницької діяльності в митній логістиці

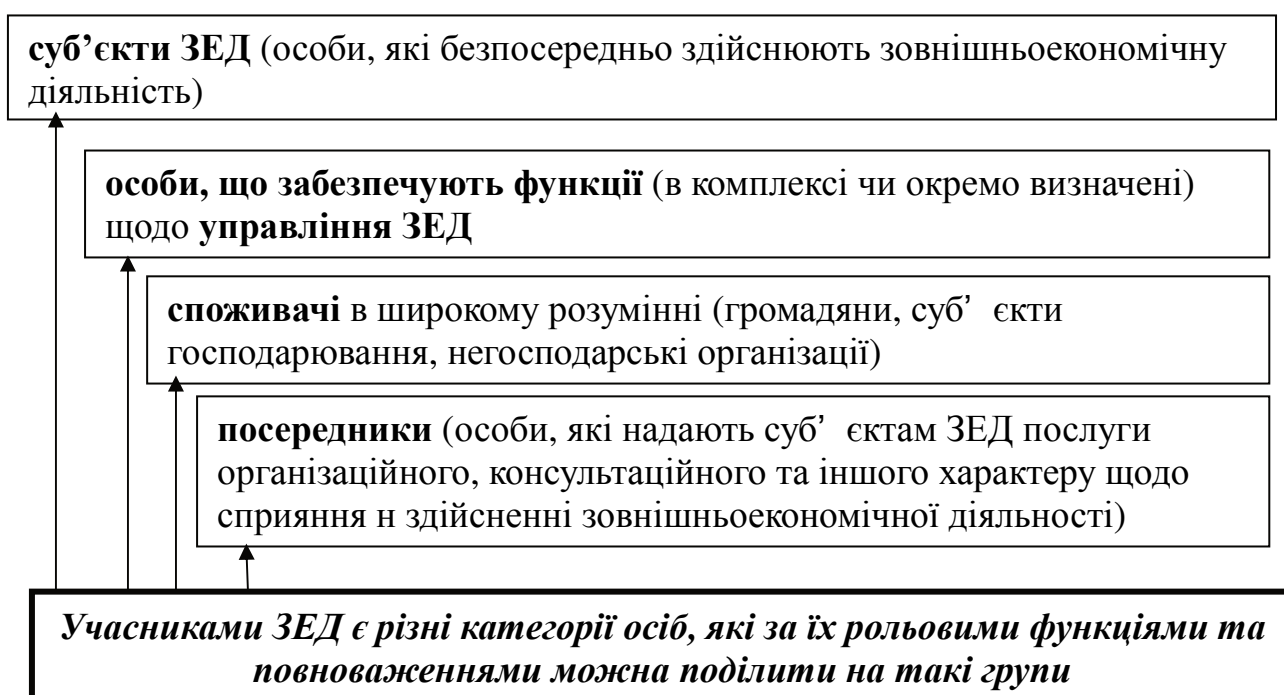
##### *Перелік питань*

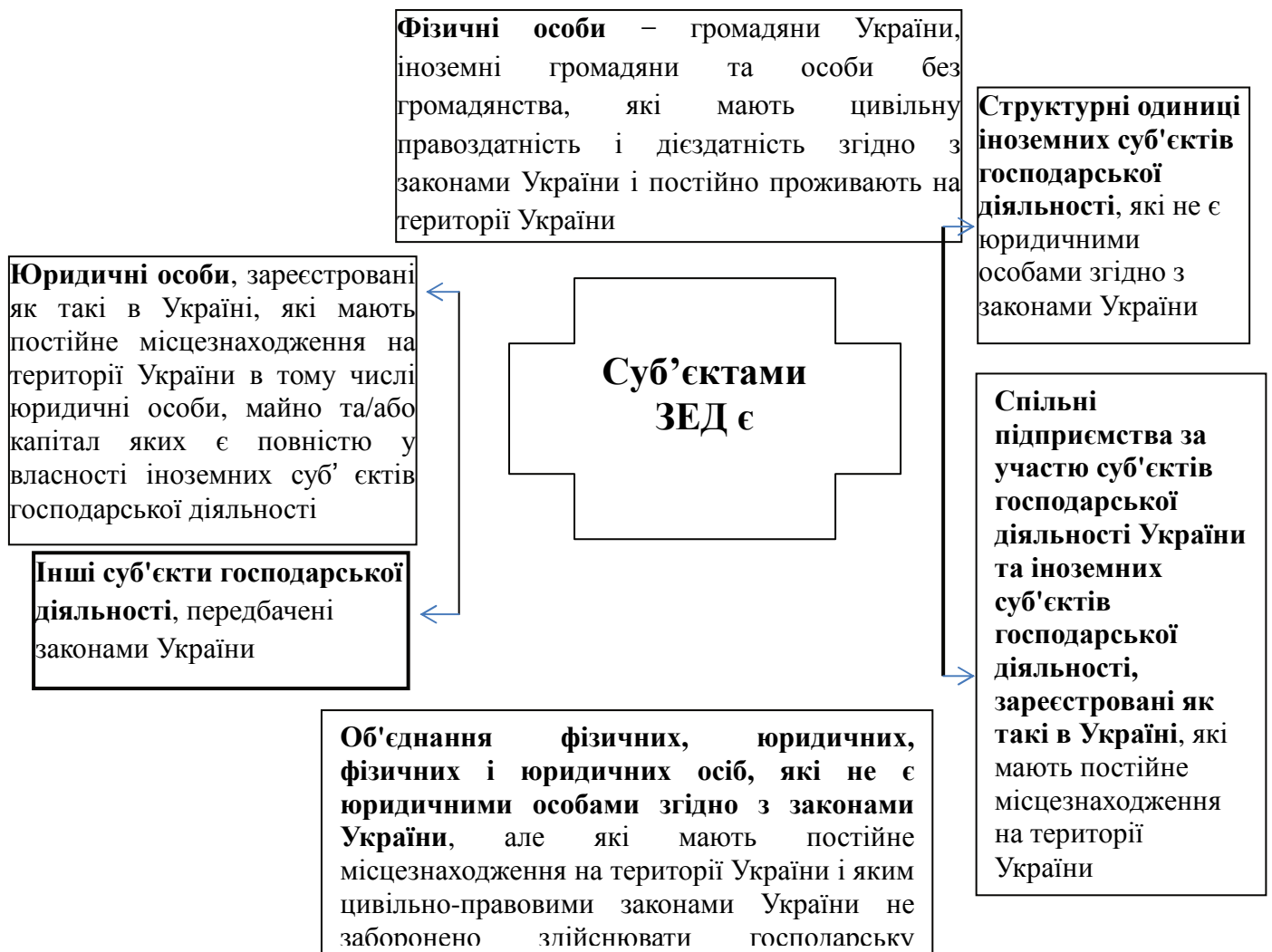
Групи учасників ЗЕД. Суб'єкти ЗЕД. Основні види бар'єрів в логістичній діяльності підприємств: ринкові, фінансові, нетарифні, бар'єри в дистрибуції.

Форми, умови та способи забезпечення зобов'язань перед органами доходів і зборів. Способи забезпечення сплати митних платежів: фінансові гарантії, гарантії на умовах Конвенції МДП (застосування книжки МДП) та Конвенції про тимчасове ввезення (застосування книжки А.Т.А.). Умови надання фінансових гарантій, визначення їх розміру. Форми забезпечення сплати митних платежів фінансовою гарантією. Види фінансових гарантій. Поняття гаранта, порядок отримання статусу гаранта.

Особливості митної брокерської діяльності. Порядок надання дозволу на провадження митної брокерської діяльності та контролю за нею. Права та обов'язки митного брокера. Поняття митного перевізника. Особливості провадження посередницької діяльності митного перевізника. Права та обов'язки митного перевізника.

*Література:* [5; 12; 25; 27; 30].

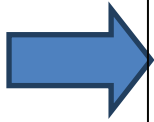




Здійсненню ЗЕД перешкоджають певні **митні бар'єри**, особливо фінансового характеру. Ці бар'єри відображають ринкову конкурентну боротьбу за джерела надходження ресурсів, робочої сили, ринки збуту і т.п. не тільки всередині країни, а й за її межами



## ГАРАНТІЇ ЗАБЕЗПЕЧЕННЯ ВИКОНАННЯ ЗОБОВ'ЯЗАНЬ ПЕРЕД ОРГАНАМИ ДОХОДІВ І ЗБОРІВ



Надання органам доходів і зборів забезпечення сплати митних платежів є обов'язковим при ввезенні на митну територію України та/або переміщенні територією України прохідним та внутрішнім транзитом товарів за переліком, який затверджується Кабінетом Міністрів України



*Якщо товари переміщуються транзитом митною територією України морським, річковим або повітряним транспортом і під час зберігання залишаються в межах одного пункту пропуску чи зони митного контролю морського (річкового) порту, аеропорту, забезпечення сплати митних платежів не надається.*

### Способи забезпечення сплати митних платежів

- фінансові гарантії;
- гарантування на умовах Митної конвенції про міжнародне перевезення вантажів із застосуванням книжки МДП (Конвенції МДП) 1975 року;
- гарантування на умовах Конвенції про тимчасове ввезення (Стамбул, 1990 рік) із застосуванням книжки (карнету) А.Т.А.





Фінансові гарантії надаються на суму митних платежів, нарахованих на товари, які декларуються за однією митною декларацією або заявляються до митного режиму транзиту за одним транспортним документом

### Фінансові гарантії надаються:

- у вигляді документа (викладеного в письмовій або електронній формі зобов'язання гаранта сплатити визначені суми митних платежів на вимогу органу доходів і зборів);
- у вигляді внесення декларантом, уповноваженою ним особою, перевізником або гарантом грошової застави на відповідний рахунок органу доходів і зборів

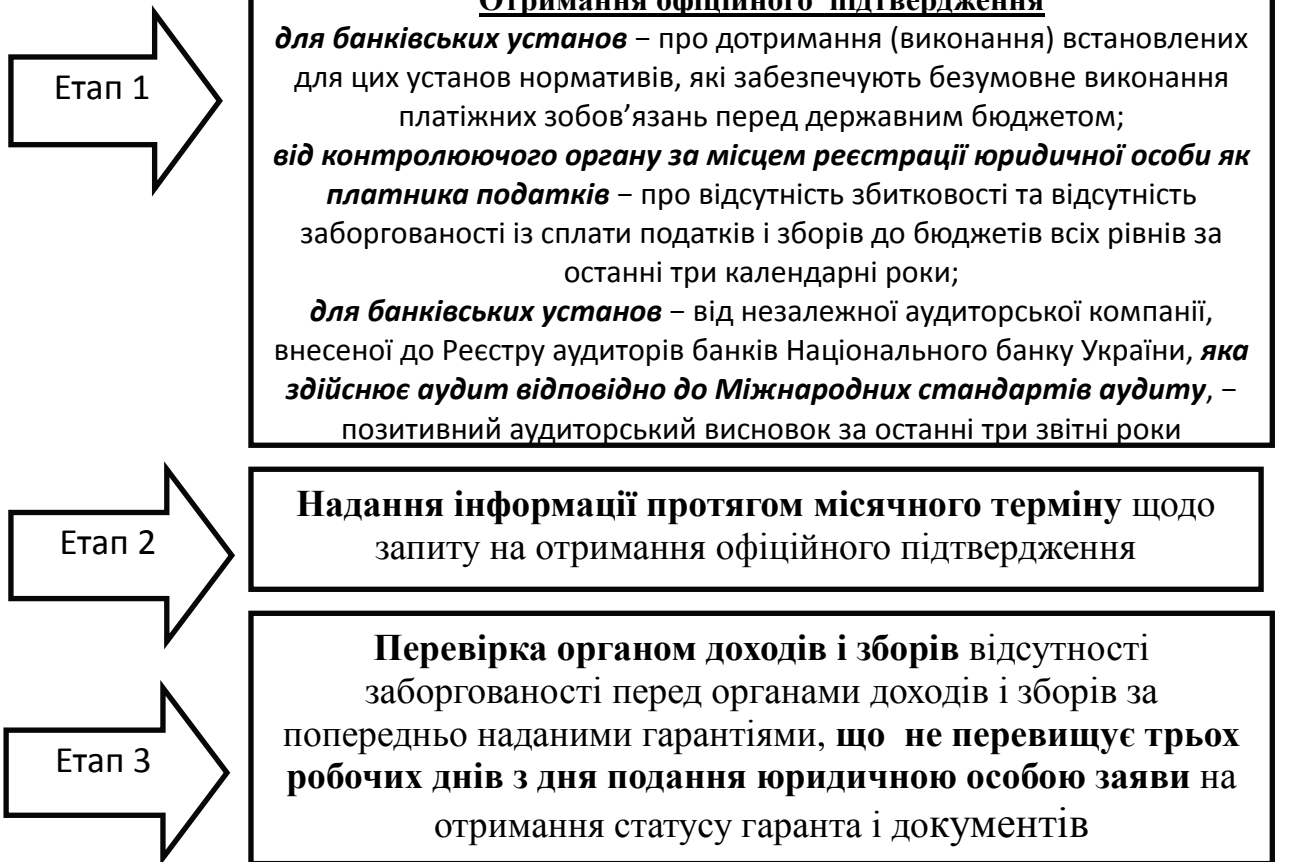
### Підтвердженням фактичного виконання зобов'язань, забезпечених гарантією є

- щодо транзитного перевезення товарів – повідомлення, у тому числі в електронному вигляді, органу доходів і зборів відправлення органом доходів і зборів призначення (завершення транзитного перевезення) про доставлення товарів, транспортних засобів комерційного призначення відповідно до наданих зобов'язань;
- завершення процедур митного контролю та оформлення товарів до митного режиму, у який задекларовано товари;
- завершення дії митного режиму, що передбачав перебування товарів під митним контролем весь час дії такого режиму;
- виконання зобов'язання із сплати митних платежів у разі коригування митної вартості відповідно до розділу III МКУ

### Гарантом може виступати

- банківська установа, яка надає гарантії безпосередньо або може застосовувати їх як фінансове забезпечення гарантій, що надаються органам доходів і зборів незалежними фінансовими посередниками
- незалежний фінансовий посередник – юридична особа, створена у формі повного або командитного товариства

## Порядок отримання статусу гаранта



**Митний брокер** - це підприємство, що надає послуги з декларування товарів, транспортних засобів комерційного призначення, які переміщуються через митний кордон України

*Митний брокер провадить митну брокерську діяльність у будь-якому органі доходів і зборів України.*

За вчинення правопорушень, пов'язаних з провадженням митної брокерської діяльності, митний брокер несе відповідальність, встановлену цим Кодексом та іншими законами України

**Агент з митного оформлення** – це фізична особа – резидент, що перебуває в трудових відносинах з митним брокером і безпосередньо виконує в інтересах особи, яку представляє митний брокер, дії, пов'язані з пред'явленням органу доходів і зборів товарів, транспортних засобів комерційного призначення, а також документів, потрібних для здійснення їх митного контролю та митного оформлення

*Агент з митного оформлення має право* виконувати свої функції з пред'явлення органу доходів і зборів товарів, транспортних засобів комерційного призначення, а також документів, потрібних для їх митного контролю та митного оформлення, у будь-якому органі доходів і зборів України

**Митний брокер може розпочати декларування товарів з моменту включення його до реєстру митних брокерів**

**Реєстр митних брокерів** – програмно-інформаційний комплекс автоматизованої системи центрального органу виконавчої влади, що забезпечує формування та реалізує державну податкову і митну політику, призначений для накопичення, систематизації і зберігання відомостей про митних брокерів

З метою провадження митної брокерської діяльності підприємства повинні отримати Дозвіл, що надається Державною фіскальною службою України (ДФС) та Адміністрацією Державної прикордонної служби України (Адміністрація Держприкордонслужби) відповідно до поданої заяви про надання/переоформлення дозволу на провадження митної брокерської діяльності (далі – Заява про надання/переоформлення Дозволу), за формою, затвердженою цим наказом

У разі виникнення підстав для переоформлення Дозволу, передбачених статтею 413 Митного кодексу України, підприємство зобов'язане протягом 30 днів з дати виникнення таких підстав звернутися до ДФС із Заявою про надання/переоформлення Дозволу

ЗАТВЕРДЖЕНО  
Наказ Міністерства фінансів України  
04 серпня 2015 року N 693

(найменування центрального органу виконавчої влади, що забезпечує формування та реалізує державну податкову і митну політику)

**ЗАЯВА**

**про анулювання/зупинення дії дозволу на провадження митної брокерської діяльності**

Прошу анулювати/зупинити дію дозволу на провадження митної брокерської діяльності

(необхідне виділити, непотрібне закреслити)

Заявник \_\_\_\_\_

(повне найменування юридичної особи або прізвище, ім'я та по батькові, паспортні дані (серія, номер паспорта, ким і коли виданий) громадянина-підприємця)

\_\_\_\_\_

(прізвище, ім'я та по батькові керівника підприємства)

\_\_\_\_\_

(місцезнаходження юридичної особи або місце проживання громадянина-підприємця (поштовий індекс, адреса))

\_\_\_\_\_

(телефони) \_\_\_\_\_ (факс) \_\_\_\_\_

\_\_\_\_\_

(організаційно-правова форма (КОД)) \_\_\_\_\_

\_\_\_\_\_

(код території підприємства (КОАТУУ)) \_\_\_\_\_

(ідентифікаційний код, або реєстраційний номер облікової картки платника податків та інших обов'язкових платежів, або серія та номер паспорта (для фізичних осіб, які мають відмітку у паспорті про право здійснювати будь-які платежі за серією та номером паспорта))

Дозвіл на провадження митної брокерської діяльності номер і дата запису в реєстрі митних брокерів серія \_\_\_\_\_ N \_\_\_\_\_ від \_\_\_\_\_

Підстава для анулювання/зупинення дії дозволу \_\_\_\_\_

(необхідне виділити, непотрібне закреслити)

Зупинити дію дозволу до \_\_\_\_\_

(зазначити дату в разі зупинення дії дозволу)

ДОСТОВІРНІСТЬ ЗАЯВЛЕНИХ ВІДОМОСТЕЙ ПІДТВЕРДЖУЮ. Відповідно до Закону України "Про захист персональних даних" надаю згоду на обробку моїх особистих персональних даних у паперових та електронних картотеках "\_\_\_" \_\_\_\_\_ 20\_\_ р.

(підпис керівника підприємства або громадянина-підприємця)  
М. П. (за наявності)

(ініціали, прізвище)

Директор Департаменту податкової, митної політики та методології бухгалтерського обліку

М. О. Чмерук

(найменування центрального органу виконавчої влади, що забезпечує формування та реалізує державну податкову і митну політику)

**ВИТЯГ**  
**З РЕЄСТРУ МИТНИХ БРОКЕРІВ**  
**МИТНИЙ БРОКЕР**

(повне найменування юридичної особи або прізвище, ім'я та по батьковій громадянина-підприємця)

Ідентифікаційний код юридичної особи або  
реєстраційний номер облікової картки  
платника податків та інших обов'язкових  
платежів \_\_\_\_\_

Місцезнаходження юридичної особи або  
місце проживання громадянина-підприємця \_\_\_\_\_

Номер і дата рішення про надання дозволу  
на провадження митної брокерської  
діяльності \_\_\_\_\_

Номер і дата запису в реєстрі митних брокерів **серія** \_\_\_\_\_ **N** \_\_\_\_\_ **від** \_\_\_\_\_

(посада уповноваженої особи)

(підпис)

(ініціали, прізвище)

Директор Департаменту податкової, митної політики та  
методології бухгалтерського обліку

М. О. Чмерук

### Права митного брокера

*Митний брокер має право самостійно здійснювати будь-які операції по митному оформленню, виконувати посередницькі функції за рахунок і за дорученням особи, яку представляє.*

- При здійсненні митного оформлення митний брокер виконує обов'язки і несе відповідальність в повному обсязі як особа, яка самостійно переміщує товари чи інші предмети через митний кордон України.
- Митний брокер повинен бути вповноважений особою, яку представляє, на здійснення митного оформлення відповідною угодою, дорученням або іншим актом цієї особи.
- Права, обов'язки і відповідальність митного брокера по відношенню до митних органів України не можуть бути в будь-якій формі скасовані або обмежені угодою брокера з особою, яку він представляє, або іншим актом цієї особи

### Обов'язки митного брокера

- пред'являти митниці товари та інші предмети, що переміщуються через митний кордон України;
- подати митниці документи, що містять дані, необхідні для здійснення митного контролю та митного оформлення;
- сплатити мито та митні збори, якщо товари та інші предмети підлягають митному обкладенню

**Митний перевізник** – юридична чи фізична особа – суб'єкт господарської діяльності, який здійснює перевезення між митними органами товарів, що перебувають під митним контролем, без застосування при цьому передбачених законодавством заходів забезпечення доставки товарів у митний орган і має відповідну ліцензію, видану Державною митною службою України

***Митний перевізник повинен***

- а) доставляти в митні органи товари та товаросупровідні документи без будь-якої зміни їх упаковки або стану;
- б) дотримувати встановленого митним органом строку доставки товарів;
- в) без дозволу митного органу не перевозити разом із товарами, що перебувають під митним контролем, інші товари;
- г) розміщувати товари, що надійшли до митниці призначення, у зонах митного контролю;
- г) після доставки товарів не залишати їх без дозволу митного органу без догляду, не змінювати місце стоянки, не здійснювати вивантаження чи перевантаження;
- д) подавати митному органу документи, що містять відомості, потрібні для здійснення митного контролю та митного оформлення товарів;
- е) бути присутнім при митному оформленні товарів та сприяти посадовим особам митного органу під час митного оформлення цих товарів і транспортних засобів;
- є) здійснювати на вимогу митного органу навантаження, вивантаження, перевантаження, визначення кількості товарів, усунення пошкоджень упаковки, відкриття упаковки, пакування чи перепаккування товарів, що підлягають митному оформленню, а також відкриття приміщень та інших місць, де можуть міститися ці товари;
- ж) інформувати митні органи про пошкодження тари й упаковки, невідповідність товарів відомостям про них, зазначеним у товаросупровідних документах

***Перевізники мають право***

- не приймати для перевезення між органами доходів і зборів товари у разі оформлення митних та/або транспортних документів з порушенням порядку, встановленого законодавством України;
- замінювати моторний транспортний засіб, попередньо повідомивши орган доходів і зборів призначення про причини такої заміни (технічний стан, екологічні вимоги, економічна доцільність);
- замінювати уповноважену перевізником особу (водія), відповідальну за доставку товарів до органу доходів і зборів призначення, попередньо повідомивши цей орган про причини такої заміни (стан здоров'я, візові питання, вимоги Європейської угоди щодо роботи екіпажів транспортних засобів, які виконують міжнародні автомобільні перевезення);
- з дозволу органу доходів і зборів призначення вивантажувати товар на склад цього органу, якщо доставлені перевізником товари, що перебувають під митним контролем, протягом трьох діб не будуть заявлені відповідальною за це особою до жодного митного режиму. У такому разі витрати на вивантаження та зберігання товару відшкодовуються його власником;
- отримувати роз'яснення причин відмови у митному оформленні чи пропуску товарів, транспортних засобів комерційного призначення через митний кордон України та перелік заходів, яких необхідно вжити для їх усунення



## Перевізники зобов'язані

- ❑ під час прийняття товарів до перевезення перевіряти точність відомостей щодо кількості вантажних місць, їх маркування, номери, зовнішній стан товарів та їх пакування. У разі неможливості такої перевірки вносити відповідний запис до міжнародної автомобільної накладної (CMR);
- ❑ у строк, встановлений статтею 95 цього Кодексу, доставляти товари до органу доходів і зборів призначення, а також подавати передбачені законодавством документи на них;
- ❑ не розпочинати вивантаження чи перевантаження товарів без дозволу органу доходів і зборів;
- ❑ у разі прибуття до органу доходів і зборів призначення у неробочий час забезпечувати схоронність товарів і вживати визначених органом доходів і зборів заходів для недопущення їх несанкціонованого вилучення з-під митного контролю

Перевізник звільняється від зобов'язання щодо сплати митних платежів лише у разі, якщо товари, що перебувають під митним контролем і переміщуються транзитом, було знищено або безповоротно пошкоджено внаслідок аварії, дії обставин непереборної сили або природних втрат за нормальних умов транспортування, за умови підтвердження факту аварії або дії обставин непереборної сили

У разі втрати або видачі без дозволу органу доходів і зборів товарів, що перебувають під митним контролем і переміщуються транзитом, перевізник зобов'язаний сплатити митні платежі, встановлені законом на імпорт зазначених товарів.

***Порушення перевізником встановлених цим Кодексом строків доставки товарів, якщо виконано всі інші вимоги, не створює для нього зобов'язання щодо сплати митних платежів***

За порушення встановленого порядку переміщення товарів транзитом перевізник притягується до адміністративної відповідальності, передбаченої МКУ

## **Тема 2.2. Особливості митного контролю за логістичною діяльністю підприємств**

### *Перелік питань*

Види діяльності, контроль за провадженням яких здійснюється органами доходів і зборів. Органи, уповноважені надавати дозволи. Особливості отримання, дії та анулювання дозволів. Митна брокерська діяльність.

Відкриття та експлуатація магазину безмитної торгівлі. Вимоги до облаштування та розташування магазину безмитної торгівлі. Права, обов'язки та відповідальність утримувача магазину безмитної торгівлі.

Поняття митного складу. Відкриття та експлуатація митного складу. Типи митного складу. Розміщення, облік, зберігання та розпорядження товарами на митних складах.

Поняття вільної митної зони. Відкриття та експлуатація вільної митної зони комерційного або сервісного типу. Облаштування та організація роботи вільної митної зони.

Відкриття та експлуатація складу тимчасового зберігання. Обмеження щодо розміщення товарів на складі тимчасового зберігання, розпорядження товарами, взаємовідносини утримувача складу з особами, які розміщують товари на складі.

Відкриття та експлуатація вантажного митного комплексу. Особливості функціонування та обов'язки утримувача вантажного митного комплексу.

*Література:* [1; 5; 12; 13; 25; 30–33].

**Загальні положення щодо здійснення органами доходів і зборів контролю за окремими видами діяльності підприємств**

Види діяльності, контроль за впровадженням яких здійснюється органами доходів та зборів( ст 404. МКУ)

Митна брокерська діяльність

Відкриття та експлуатація магазину безмитної торгівлі

Відкриття та експлуатація митного складу

Відкриття та експлуатація вільної митної зони комерційного або сервісного типу

Відкриття та експлуатація складу тимчасового зберігання

Відкриття та експлуатація вантажного митного комплексу

**Уповноважені органи в наданні дозволів**

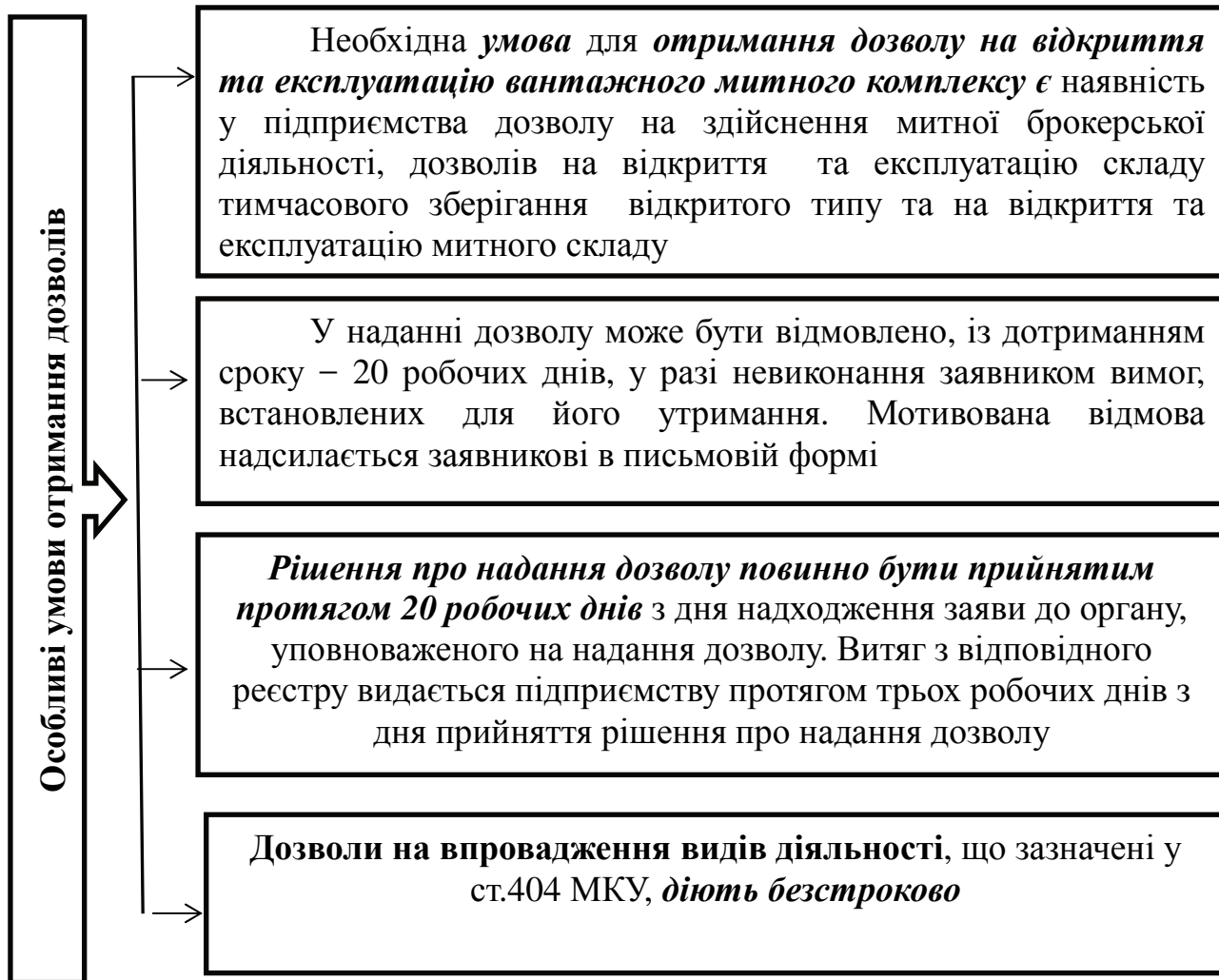
*Центральний орган виконавчої влади*

*Митниці*

Надає дозвіл на здійснення митної брокерської діяльності, відкриття та експлуатацію магазину безмитної торгівлі

Надають дозволи на відкриття та експлуатацію митного складу, вільної митної зони комерційного або сервісного типу, складу тимчасового зберігання, вантажного митного комплексу

Форми, порядок подання та розгляду заяв, порядок надання та зупинення дії, анулювання дозволів на впровадження зазначених видів діяльності затверджуються центральним органом виконавчої влади, що забезпечує формування та реалізує державну податкову та митну політику



### Зупинення дії дозволу та його анулювання

Дозволи можуть бути анульовані або їх дія може зупинитися на строк до 30 днів органами, уповноваженими надавати ці дозволи.



## Дозвіл анулюється

У разі неусунення підприємством обставин, зазначених у пунктах 1 і частини 2 ст.412 МКУ, протягом 30 днів, наступних за днем зупинення дії дозволу

У разі повторного протягом року виникнення підстав для зупинення дії дозволу, які призвели до неправомірного звільнення від сплати митних платежів або зменшення їх розміру, до незабезпечення дотримання заходів тарифного та нетарифного регулювання ЗЕД

За заявою підприємства, якому надано дозвіл

У разі припинення підприємства, якому надано дозвіл

У разі встановлення факту надання особою під час отримання дозволу недостовірної інформації

У разі анулювання іншого дозволу, наявність якого є необхідним відповідно до ст 408 МКУ

## Зупинення дії, анулювання та переоформлення дозволу

**Про зупинення дії або анулювання дозволу** вище зазначеними органами (ст 406, МКУ), видається **наказ**. Завірена копія наказу про зупинення дії чи про анулювання дозволу видається заявникові або надсилається йому рекомендованим листом **протягом 5 робочих днів** з дати видання такого наказу

Підставою для **переоформлення дозволу** є необхідність внесення змін у відомості зазначені у дозволі (у т.ч зміна найменування юридичної особи, ПІБ громадянина-підприємця, зміна місцезнаходження юридичної особи тощо)

**Протягом 30 днів** з дня виникнення обставин, зазначених вище, підприємство, якому надано дозвіл, зобов'язане звернутися до органу, який надав такий дозвіл, із заявою про його переоформлення

Дозволи на впровадження видів діяльності (ст 404, МКУ) надаються та переоформлюються **безоплатно**

## Відкриття та експлуатація магазину безмитної торгівлі

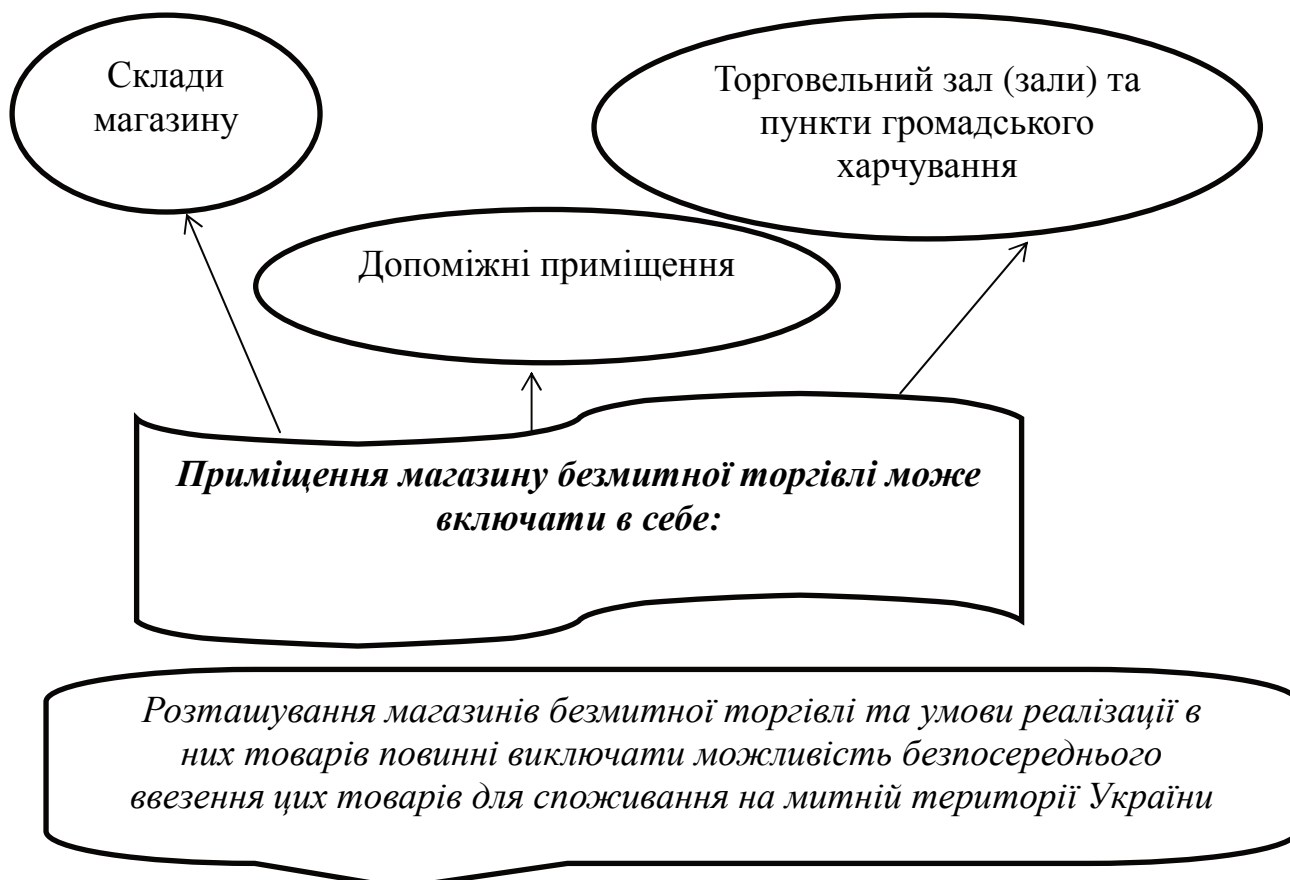
**Магазин безмитної торгівлі** – це спеціалізований торговельний заклад, розташований у пункті пропуску через державний кордон України, відкритому для міжнародного сполучення, а також на повітряному або водному транспортному засобі комерційного призначення, що виконує міжнародні рейси, та призначений для реалізації товарів, поміщених у митний режим безмитної торгівлі



Магазини безмитної торгівлі здійснюють торгівлю **всіма видами продовольчих і непродовольчих товарів**, крім заборонених до ввезення в Україну. Правила продажу товарів магазинами безмитної торгівлі затверджуються КабМіном України.



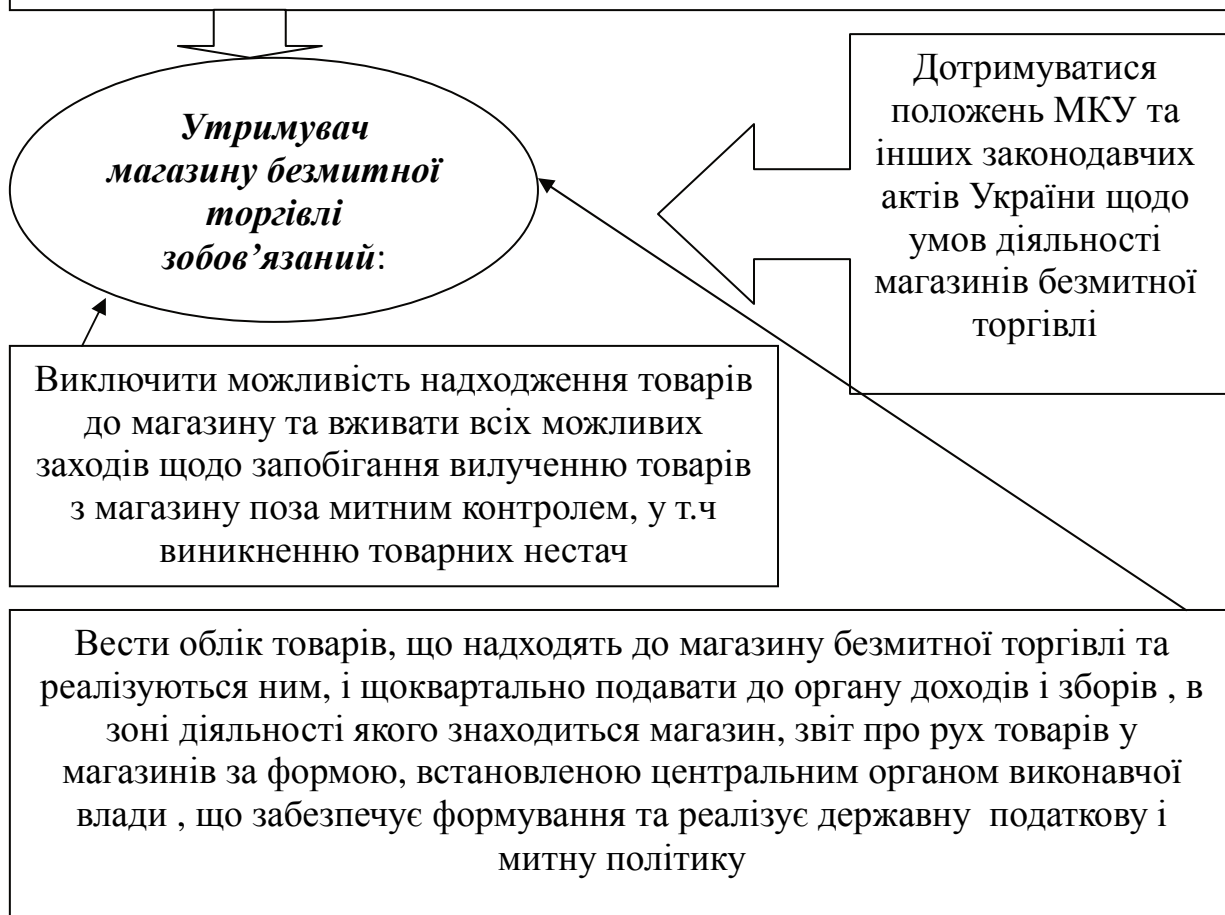
**Реалізація** магазинами безмитної торгівлі товарів, поміщених у митний режим безмитної торгівлі, **підприємствам забороняється**.



**У приміщенні магазину безмитної торгівлі створюється зона митного контролю.**

## ***Права, обов'язки та відповідальність утримувача магазину безмитної торгівлі***

Своєчасно декларувати органу доходів і зборів, в зоні діяльності якого знаходиться магазин, товари, що надходять до магазину чи вибувають з магазину, у т.ч товарні нестачі, що виникли не внаслідок умисних дій утримувача магазину, та подавати всі документи, необхідні для здійснення митного контролю та митного оформлення цих товарів;



Утримувачі магазинів безмитної торгівлі можуть у порядку, передбаченому МКУ, отримати дозвіл на відкриття та експлуатацію митного складу або складу тимчасового зберігання закритого типу для зберігання та наступного постачання в ці магазини всіх видів товарів, у тому числі підакцизних, крім товарів, ввезення яких на митну територію України, вивезення за межі митної території України та переміщення митною територією України транзитом **заборонено законом.**

***Розпорядження товарами, які знаходяться в магазині безмитної торгівлі, у разі зупинення дії або анулювання дозволу на відкриття та експлуатацію цього магазину, продаж товарів та їх розміщення у цьому магазині забороняється***

➡ Протягом 30 днів з дня анулювання дозволу на відкриття та експлуатацію магазину безмитної торгівлі товари, які знаходяться у цьому магазині, підлягають декларуванню утримувачем магазину до іншого митного режиму (відповідно до ст 146 МКУ) або розміщенню в порядку встановленому МКУ, в іншому магазині безмитної торгівлі.

### Відкриття та експлуатація митного складу





**На митному складі можуть розміщуватися товари:**

Поміщені у митні режими транспорту, тимчасового ввезення, переробки на митній території, експорту, тимчасового ввезення, переробки за межами митної території (без зміни цих митних режимів на митний режим митного складу)

Поміщені у митний режим митного складу (у тому числі консолідовані вантажі)

Призначені для тимчасового зберігання під митним контролем (на умовах встановлених МКУ, для складів тимчасового зберігання)

**Зберігання товарів на митному складі**

Товари, поміщені в різні митні режими, що знаходяться на одному митному складі, зберігаються на ньому окремо

Небезпечні товари, товари, що можуть зашкодити іншим товарам, або товари, що вимагають спеціальних умов зберігання, не можуть розміщуватися на митних складах, які не забезпечують відповідні умови для зберігання таких товарів

Товари можуть бути розміщені на митному складі без вивантаження їх з транспортних засобів за згодою утримувача такого складу та за умови погодження власником товару таких дій із особою, відповідальною за транспортний засіб

**Облік товарів на митному складі**

- Утримувач митного складу веде облік товарів, що розміщуються на цьому складі та випускаються з нього, щоквартально подає звіт про рух товарів до органу доходів та зборів за формою встановленою органом виконавчої влади.

- *Облік товарів на митному складі ведеться утримувачем митного складу на рівні підгрупи (4-х знаків) згідно УКТ ЗЕД з використанням звичайних правил складського обліку.*
- *Утримувач митного складу несе передбачену Митним кодексом України та іншими законами України відповідальність.*

**Розпорядження товарами, які зберігаються на митному складі, в разі припинення дії або анулювання дозволу на відкриття та експлуатацію митного складу**



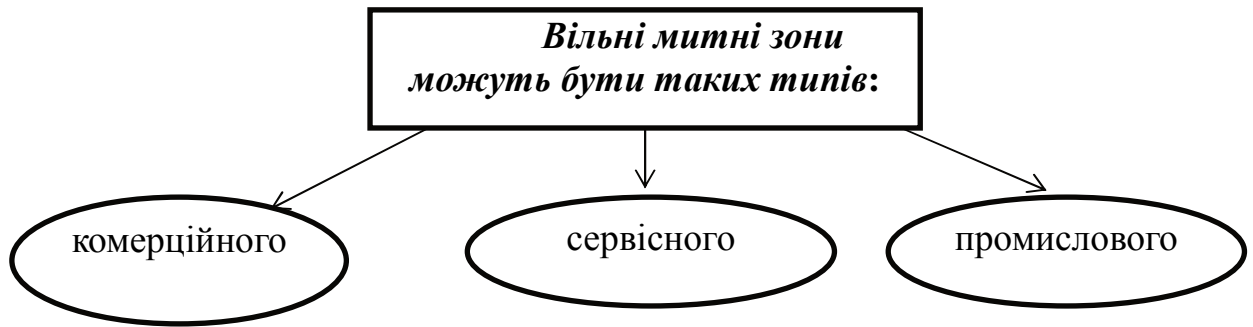
*У разі зупинення або анулювання дозволу на відкриття та експлуатацію митного складу розміщення нових партій товарів на цьому складі не дозволяється.*


**Протягом 30 днів** з дня анулювання дозволу на відкриття та експлуатацію митного складу товари, які зберігаються на цьому складі, повинні бути переміщені під митним контролем їх власником, уповноваженою ним особою або утримувачем митного складу на інший митний склад, на склад органу доходів і зборів чи заявлені і інший митний режим

МКУ передбачено адміністративну відповідальність за порушення встановленого строку розпорядження товарами, які зберігаються на митному складі, несуть власник зазначених товарів, уповноважена ним особа або утримувач складу.

### **Відкриття та експлуатація вільної митної зони комерційного або сервісного типу**

**Вільна митна зона** – це відповідним чином облаштована територія або склад, що призначені для зберігання товарів під митним контролем, їх переробки або виробництва нових товарів



 *Вільні митні зони можуть створюватися у пунктах пропуску через державний кордон України, на територіях морських і річкових портів, аеропортів, на залізничних станціях та на територіях підприємств, а також в інших місцях, у яких можливо забезпечити режим вільної митної зони відповідно до МКУ.*

Відкриття вільних митних зон промислового типу здійснюється окремими законами України.

#### **Повноваження органів доходів та зборів щодо встановлення вимог**

##### **до облаштування та організації роботи вільних митних зон**

Орган доходів та зборів, у зоні діяльності якого знаходиться вільна митна зона, вимагає від утримувача вільної митної зони та органів управління відповідної спеціальної (вільної) економічної зони забезпечення:

- ❖ **спорудження огорожі по периметру території вільної митної зони та належного обладнання пропускних пунктів (крім вільних митних зон сервісного типу);**
- ❖ **встановлення обмежень щодо порядку та засобів доступу на зазначену територію, відповідних годин, протягом яких дозволяється доступ на цю територію;**
- ❖ **охорони території вільної митної зони.**

*Будівництво (ремонт) господарських об'єктів на території вільної митної зони здійснюється на підставі дозволу органу доходів і зборів. У разі відмови у наданні зазначеного дозволу орган доходів і зборів зобов'язаний невідкладно, письмово або в електронній формі, повідомити особу, яка звернулася за отриманням дозволу, про причини і підстави такої відмови*

**Розпорядження товарами, що перебувають у вільній митній зоні комерційного або сервісного типу, в разі зупинення дії або анулювання дозволу на відкриття та експлуатацію вільної митної зони**

- У разі зупинення дії або анулювання дозволу на відкриття та експлуатацію вільної митної зони комерційного або сервісного типу **розміщення нових партій товарів** у цій зоні **не дозволяється**.
- **Протягом 90 днів** з дня анулювання дозволу на відкриття та експлуатацію вільної митної зони комерційного або сервісного типу товари, які перебувають у цій зоні, **повинні бути переміщені** під митним контролем їх власником, уповноваженою ним особою або утримувачем вільної митної зони в іншу вільну митну зону **чи заявлені в інший митний режим**.
- Передбачену МКУ **адміністративну відповідальність** за порушення встановленого строку розпорядження товарами, розміщеними у вільній митній зоні комерційного або сервісного типу, **несе власник зазначених товарів**, уповноважена ним особа або утримувач вільної митної зони.

**Відкриття та експлуатація складу тимчасового зберігання**

**Склад тимчасового зберігання** – це відповідним чином облаштовані приміщення та/або криті чи відкриті майданчики, резервуари, холодильні чи морозильні камери, призначені для тимчасового зберігання товарів під митним контролем до поміщення їх у митний режим



*Порядок розміщення, зберігання та обліку товарів, транспортних засобів комерційного призначення на складі тимчасового зберігання, а також випуску їх із цього складу визначається центральним органом виконавчої влади, що забезпечує формування та реалізує державну податкову і митну політику.*

### **Відкриття та експлуатація вантажного митного комплексу**

**Вантажний митний комплекс** – це ділянка території з комплексом будівель, споруд, інженерно-технічних засобів і комунікацій, необхідних для здійснення митного контролю та митного оформлення товарів, транспортних засобів комерційного призначення, що переміщуються через митний кордон України

***Утримувач вантажного митного комплексу повинен обов'язково забезпечувати:***

- надання посередницьких послуг з декларування товарів, що переміщуються через митний кордон України;
- надання послуг із зберігання товарів, що переміщуються через митний кордон України, і транспортних засобів комерційного призначення;
- виконання навантажувально-розвантажувальних робіт.

*На вантажному митному комплексі також можуть бути обладнані місця для надання додаткових послуг.*



### **Тема 2.3. Митна логістика потоків фізичного переміщення вантажів через митний кордон України. Особливості переміщення вантажів різними видами транспорту та пов'язані з цим митні формальності**

#### *Перелік питань*

Поняття транспортного забезпечення. Транспортне забезпечення логістичних процесів. Поняття і сутність транспортної логістики. Особливості транспортних послуг. Обставини, що впливають на спосіб відправлення вантажу та вид транспорту. Групи транспортних операцій в часовому розрізі. Поняття базисних умов поставки. Класифікація та особливості перевезень в залежності від виду транспорту. Переваги та недоліки перевезення товару залежно від виду транспорту.

Митні формальності на транспорті: морському і річковому, авіатранспорті, на залізничному, автомобільному транспорті, на трубопровідному транспорті та лініях електропередачі. Переміщення (пересилання) товарів через митний кордон України у міжнародних поштових та експрес-відправленнях.

*Література:* [1-8; 10; 12; 13; 25-29; 34–36].

*Під транспортним забезпеченням розуміють* сукупність елементів, які знаходяться в тісній взаємодії і складають єдину транспортну систему, що об'єднують операції, пов'язані з виробництвом і обігом продукції.

Продукцією транспорту являється безпосередньо сам процес переміщення товарів від виробника до споживача. В цьому і полягає суть транспортних послуг. Вони основна пов'язуюча ланка між продавцем.

## Особливості транспортних послуг

Транспорт не виробляє нового товару чи продукту, але саме їх переміщення з одного місця в інше забезпечує продовження процесу виробництва та обігу, має місце кінцевого споживання вироблених товарів

Дія транспортних послуг виражається в такому корисному ефекті, який не може виникати, зберігатися і реалізуватися у відриві від транспорту. Разом з цим виробництво транспортних послуг невідривне від їх споживання

Транспорт займає особливе місце в міжнародному товарообігу. З одного боку, він являється необхідною умовою здійснення міжнародного розподілу праці та зовнішньоекономічних зв'язків. З іншого – транспортна індустрія виступає на світових ринках експортером своєї продукції та частково транспортних послуг.

Транспортні послуги, що здійснюються в сфері ЗЕД, піддаються впливу всіх факторів, що характеризують розвиток ринкової економіки. Насамперед, це коливання цін на нафту, попиту і пропозицій на товари та на їх перевезення, стан політичних та економічних відносин різних держав та інше

Транспорт грає важливу роль в розвитку ЗЕД підприємства. Його нормальне функціонування забезпечує виконання зобов'язань сторонами по купівлі-продажу. Порушення транспортного процесу часто веде до матеріальних втрат експортера та імпортера, робить вітчизняні товари не конкурентоздатними

Транспортне забезпечення ЗЕД являється об'єктивно необхідним. Часто власнику вантажу важко орієнтуватися в транспортній обстановці, яка вимагає професійних знань законодавства окремих країн, міжнародних конвенцій (угод), пунктів перевантаження і перевалки вантажів, умов їх роботи та інше

Тому за необхідності відправлення вантажу за кордон, доцільно насамперед встановити тісні контакти з транспортними підприємствами і організаціями, які займаються міжнародними перевезеннями. При цьому важливо вибрати вид транспорту, яким зручно б було відправити вантаж за кордон. В сучасному світі функціонує шість видів транспорту: морський залізничний, автомобільний, річний, повітряний і трубопровідний. Вид транспорту поділяють на водяний (морський, річний), наземний (автомобільний, залізничний, трубопровідний) і повітряний.



## Плануючи відправлення вантажу і виду транспорту, треба враховувати

1

Вид вантажу. Вантажі, що перевозяться поділяються на генеральні, масові й особливо режимні:

а) до генеральних, відносяться різні штучні вантажі (в упаковці та без неї). За розмірами вони поділяють на звичайні (до 3 м), довгомірні (більше 3 м) та негабаритні. За масою легкі й важкі (з масою більше 5 тон);

б) до масових відносяться вантажі, що являють собою певну структурну масу, яка перевозиться у великій кількості без упаковки (наливні: нафта і нафтопродукти, тваринні й рослинні жири, спирти та інші, навальні: руда, добрива, насипні: зерно, цукор та лісні);

в) до особливорежимних відносяться вантажі, які зберігають і перевозять при дотриманні спеціальних правил (небезпечні вантажі, вантажі, що швидко псуються)

2

Фактор часу. Відомо, що найшвидший спосіб доставки вантажу – авіатransпорт, однак на нього потрібні великі затрати. Тому використовується тільки тоді, коли треба доставити вантаж за мінімальний відрізок часу (продукти, що швидко псуються, квіти та інше)

3

Вартість перевезень

4

Безпека перевезення. Крихке й дорогецінне обладнання краще перевозити повітряним транспортом. Товари, що мають високий ступень ризику відносно крадіжки (фармацевтичні товари) доставляються, як правило, морським транспортом, в основному в контейнерах, хоч це коштує дорожче

Вид транспорту багато в чому залежить від того, що в першу чергу цікавить відправника вантажу. Якщо його цікавить швидкість доставки вантажу, він вибирає між повітряним і автомобільним транспортом. Якщо його мета мінімальні витрати, робиться вибір між водяним і трубопровідним. В західних країнах більш вигідно використовувати автомобільний транспорт.

Зміст окремих транспортних операцій при здійсненні ЗЕД визначається характером міжнародних перевезень, які характеризуються такими ознаками:

- 1) предмет транспортних операцій (вантажні та пасажирські перевезення);
- 2) вид транспорту;
- 3) вид вантажу;
- 4) періодичність (регулярні м нерегулярні);
- 5) порядок проходження кордону (перевантажувальні та неперевантажувальні перевезення);
- 6) вид сполучення (пряме, поступове)

В часовому розрізі поділяють три групи транспортних операцій:

- 1) що передують зовнішньоторговій угоді;
- 2) що з'являються в процесі її реалізації;
- 3) операції після завершення угоди

*До першої* відносяться такі дії, як планування зовнішньоторгових перевезень, аналіз кон'юнктури ринку транспортних послуг, тарифів та умов перевезення товарів, визначення транспортного фактору в ціні товару

*Друга група операцій* складається з таких дій, як підготовка товару до транспортування, укладання договору перевезення, оформлення відповідних транспортних і товаросупроводжуючих документів, страхування вантажу й оформлення страхового поліса, підготовка й оформлення ВМД з урахуванням товарної номенклатури УКТ ЗЕД, розрахунок з перевізниками

*До третьої групи* відносяться операції, пов'язані з вирішенням суперечок між одержувачем вантажу і покупцем, якщо такі мають місце, пред'явлення претензій до стягнень, вирішення їх в установленому порядку

Транспортні операції можуть здійснюватись в різних місцях: в пунктах відправлення, по шляху просування вантажу, в пунктах перевалки, на прикордонних пунктах. Вони можуть проходити, як в середині країни, так і за її кордоном

Під час розгляду питань транспортування вантажів для учасників зовнішньоторгової угоди важливо знати основні транспортні й базисні умови поставки, а також питання організації доставки товарів й управління нею

Оснoву транспортних умов складають *базисні умови поставки*. Встановлюючи базисні умови поставки в контракті купівлі-продажу сторони визначають свої обов'язки, в числі яких є питання транспортного переміщення об'єктів контракту, такі як:

- Хто несе транспортні витрати по доставці товару.
- Хто надає транспортні засоби для перевезення товару
- Положення вантажу по відношенню до транспортного засобу
- Хто здійснює завантаження товару на транспортні засоби і вивантаження

в них

- Де відбувається передача власності на товар від продавця до покупця
- Коли відбувається перехід ризику з продавця на покупця у випадку пошкодження або псування товару, як розподіляється відповідальність

## Вибір виду транспортного засобу

При здійсненні доставки товарів від продавця до покупця важливе значення мають такі питання: як буде організована ця доставка і якими договірними документами вона буде оформлена. Це залежить від виду транспорту

Морські перевезення. На міжнародні морські перевезення перепадає значний об'єм вантажообігу світової зовнішньої торгівлі – біля 60%. В міжнародному суднопластві розділяють дві форми організації руху суден: регулярне, у вигляді лінійного суднопластва та нерегулярне, у вигляді трампового суднопластва

*Лінійне суднопластво* являє собою таку форму транспортних послуг, яка забезпечує регулярні перевезення за оголошеним розкладом між наперед установленими портами. На лінійних судах перевозяться невеликі партії вантажів, в основному це готові вироби і напівфабрикати

Морське сполучення між певними портами називається лінією. Розділяють такі типи ліній:

- односторонні – характеризуються тим, що на них працюють судна тільки однієї країни чи однієї судноплавної компанії;
- двохсторонні, на яких працюють судна двох країн або двох судноплавних підприємств;
- конференціальні, на яких працюють судна двох чи більше компаній з однієї чи різних країн

Головним документом в морських перевезеннях являється коносамент. Це документ, виданий судовласником вантажовідправнику в свідчення прийняття вантажу для перевезення морським шляхом

Коносамент виконує три основні

- 1) засвідчує прийняття вантажу для перевезення;
- 2) являється товаросупровідним документом, оскільки дає право на одержання вантажу тому, на кого він виписаний;
- 3) свідчить про укладення договору перевезення вантажу морським шляхом, по якому перевізник зобов'язується доставити вантаж. В коносаменті містяться дані про назву судна, його власника, тонаж судна, назву портів завантаження й розвантаження, суму фрахту і місце його оплати. Підписується коносамент капітаном чи судноплавним агентством

Коносаменти можуть бути таких видів: іменний (вказує одержувача вантажу), на пред'явника і ордерний (виданий за наказом відправника чи одержувача). Коносамент поділяється також на прямий, тобто без перевалки та транзитний, що передбачає перевалки на шляху просування вантажу

Як правило, виписуються три оригінальні екземпляри і декілька копій, але тільки один з оригіналів може бути супроводжуваним документом

*Трапове судноплавство* – форма організації судноплавства, в якому судна здійснюють нерегулярні рейси. Вони не мають чіткого розкладу і направляються туди, де є попит на тоннаж і пропозиції вантажів. Договір на перевезення вантажів підписується у формі чартера. Чартер грає головну роль в регулюванні сторін в траповому судноплавстві. Тут коносамент – документ, що доповнює його

Основні пункти чартерного договору:

- Час і місце підписання чартера
- Повна назва сторін
- Назва й опис судна
- Місцезнаходження судна в момент укладання договору
- Вид вантажу і спосіб його перевезення
- Умови завантаження і розвантаження
- Порядок виплати фрахта

Плата за перевезення вантажу траповим судном складається в залежності від кон'юнктури ринку на транспортні послуги і встановлюється безпосередньо судновласником

*Залізничні перевезення.* Міжнародні залізничні перевезення здійснюються на основі двосторонніх і багатосторонніх міждержавних угод, а також міжнародної залізничної накладної. Значну роль в регулюванні міжнародних залізничних перевезень відіграють міжнародні угоди. Вони і визначають форму залізничної накладної

В практиці міжнародної торгівлі широко використовується форма накладної, розроблена Міжнародною конвенцією по перевезеннях вантажів залізницею. Текст накладної друкується на стандартних бланках зазвичай на двох мовах. Скріплена штемпелем перевізника, вона супроводжує вантаж, а дублікат залишається у вантажовідправника. До накладної додається відвантажувальна специфікація, сертифікат якості, пакувальний лист та ін.

*Автомобільні перевезення.* Основні умови міжнародних автомобільних перевезень регулюються Конвенцією про договір міжнародних перевезень вантажів. Договір перевезення оформлюється автодорожньою накладною. Повна її назва «міжнародна товаротранспортна накладна». Вона оформлюється в трьох екземплярах.

В ній вказуються:

- дата відвантаження,
- назва вантажу, що підлягає перевезенню,
- ім'я й адреса перевізника,
- назва одержувача,
- строк доставки і розмір штрафу за затримку товару в доставці,
- вартість перевезення.

Накладна підписується перевізником і вантажовідправником. Крім автодорожньої накладної з вантажем рухаються товаросупроводжуючі документи

*Повітряні перевезення.* Перевезення вантажів повітряним транспортом оформлюються авіавантажною накладною. Вона виписується вантажовідправником в трьох екземплярах і дається перевізнику разом з товарами. Перший екземпляр має помітку «для перевізника», підписується вантажовідправником, другий «для одержувача», підписується вантажовідправником і перевізником і відправляється з товарами, третій екземпляр з поміткою «для відправника», підписується перевізником і повертається вантажовідправнику після того, як вантаж прийнято. Крім авіавантажної накладної з товаром слідує необхідні товаросупровідні документи

### Порівняльні логістичні характеристики різних видів транспорту

| Вид транспорту | Недоліки   | Переваги  |
|----------------|--|---|
| Залізничний    | Висока провізна і пропускна здатність. Незалежність від кліматичних умов, пори року і доби. Висока регулярність перевезень. Відносно низькі тарифи. Висока швидкість доставки на великі відстані.  | Висока матеріалоемність і енергоємність перевезень. Низька доступність до кінцевих споживачів. Недостатньо високе збереження вантажу. Обмежена кількість перевізників |
| Морський       | Можливість міжконтинентальних перевезень. Низька вартість перевезень на далекі відстані. Висока провізна і пропускна здатність.  | Обмеженість перевезень. Низька швидкість доставки. Залежність від географічних і погодних умов. Жорсткі вимоги до упакування. Мала частота відправлень.               |
| Автомобільний  | Висока доступність. Можливість доставки вантажу конкретно до місця призначення. Велика маневреність і гнучкість. Висока швидкість доставки вантажу. Можливість використання різних маршрутів і схем доставки. Високе збереження вантажу. Менш жорсткі умови до пакування товару. | Залежність від погодних та дорожніх умов. Відносно висока собівартість перевезень на великі відстані.   |
| Повітряний     | Найвища швидкість доставки вантажу. Висока надійність. Найкраще збереження вантажу. Найбільш короткі маршрути перевезень.  | Висока собівартість перевезень, найвищі тарифи серед інших видів транспорту. Залежність від погодних умов. Недостатня географічна доступність.                        |
| Трубопровідний | Низька собівартість. Висока пропускна здатність. Високе збереження вантажу.  | Обмеженість видів вантажу (газ, нафтопродукти), обмежена доступність малих обсягів транспортіваних вантажів.  |

## Тема 2.4. Логістичний підхід до управління ризиками зовнішньоекономічних операцій

### *Перелік питань*

Поняття, сутність і значення ризиків у митній службі. Основні види ризиків, що виникають при переміщенні товару через митний кордон України. Система застосування ризиків при здійсненні митного контролю. Діяльність з управління ризиками. Ідентифікація ризиків, їх аналіз та оцінка.

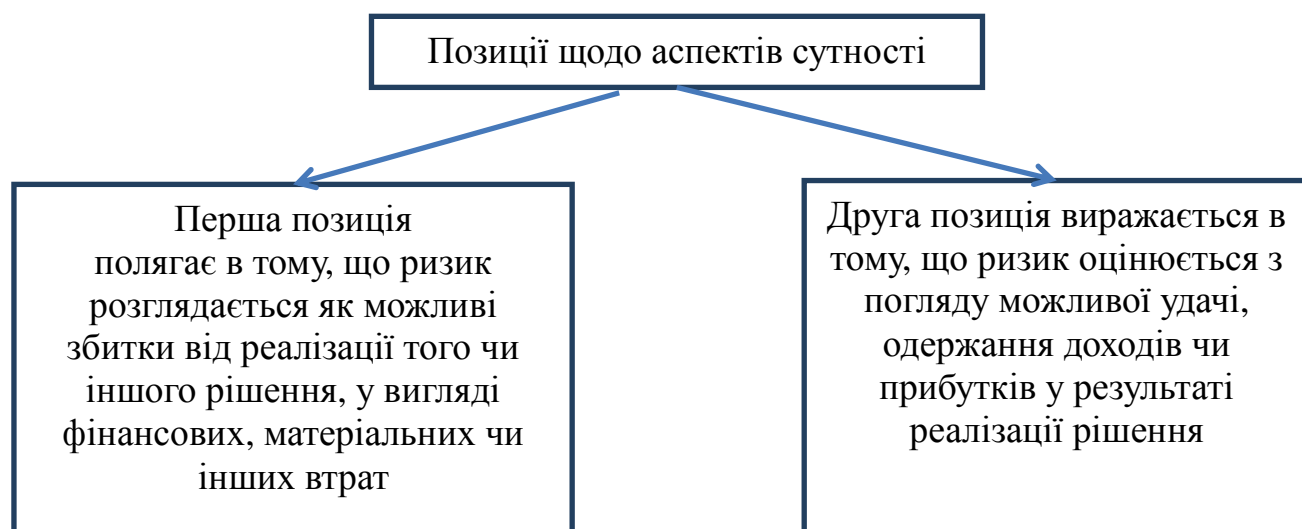
*Література:* [1; 2; 8–10; 12; 13; 25; 37; 38].

Значення ризиків у митній службі.

Наукове уявлення про ризик використовувалося людством у процесі формування теорії соціального управління, психології тощо. А вже в 60-ті рр. XX ст. ризик стає предметом міждисциплінарних досліджень. Різноманітність видів та форм людської діяльності обумовлює наявність численних різновидів ризиків.

У загальному плані під ризиком розуміють:

- можливість подій з негативними наслідками, в результаті певних дій;
- імовірність збитків або втрату вигоди;
- міра очікуваного нестатку за умови неуспіху в діяльності.



Існує ризик і у сфері ЗЕД. Оскільки ризик має об'єктивну основу через не визначення зовнішнього середовища й суб'єктивну в результаті прийняття рішення самими учасниками ЗЕД, успіхи й невдачі підприємства – експортера слід розглядати як взаємодію низки чинників – зовнішніх і внутрішніх. Зовнішні містять чинники прямого і непрямого впливу.

Чинники прямого впливу безпосередньо впливають на рівень ризику. До цієї групи слід зарахувати:

- 1) зміни законодавства, що регулює діяльність учасників ЗЕД;
- 2) непередбачувані дії митних, податкових та інших органів державного управління й місцевого самоврядування;
- 3) конкуренцію підприємців;
- 4) взаємовідносини з господарюючими партнерами;
- 5) зміни кон'юнктури ринку

Під чинниками непрямого ринку розуміють політичну й економічну обстановку в країні діяльності, економічне становище галузі діяльності, міжнародні події

*До ризиків, які виникають при переміщенні через митний кордон України належать:*

- ризики зовнішньоекономічної угоди;
- ризики митно-тарифного та нетарифного регулювання;
- митного декларування;
- митного оформлення;
- інформаційний ризик

Рівень ризику значною мірою визначається факторами час і простір.

Час відіграє важливу роль у будь-якій зовнішньоторговельній угоді, коли між оплатою і виконанням існує значний період, протягом якого можуть відбутися зміни цін і курсу валют.

Простір також впливає на умови зовнішньоторговельної угоди. Особливо при транзитних операціях. Поки товар вийде з підприємства – імпортера чи зі складу продавця і потрапить до покупця, він може потрапляти під дію заходів нетарифного регулювання, долати великі відстані, змінювати декілька видів транспорту та потрапляє під дію митного контролю і вже потім переходить в розпорядження інших фізичних та юридичних осіб

Центральним органом виконавчої влади зі спеціальним статусом, який реалізує митну політику держави, було запропоновано визначати й затверджувати згруповані переліки товарів групи ризику загального і регіонального рівня за наступними критеріями:

- за кількісними характеристиками товарів;
- за митною вартістю;
- за класифікацією;
- за країною походження

Слід зазначити, що перелік товарів групи ризику не є раз і назавжди визначеним. У процесі укладання таких переліків беруться до уваги чинники, які не є стабільними у часі: кон'юнктура ринку, обсяги виробництва, коливання розміру собівартості виготовлення продукції та ін.

При митному оформленні товарів групи ризику обов'язково має перевірятись правильність зазначення суб'єктами ЗЕД митної вартості, а також коду класифікації товару. За даними митної статистики зовнішньої торгівлі було сформовано перелік 64 країн, товари з яких включено до переліку товарів групи ризику. Таким чином, питання визначення країн, товари походження з яких найчастіше стають предметом порушення митних правил, не може не враховуватись в процесі визначення ступеня ризику

Управління ризиками, їх аналіз та оцінка

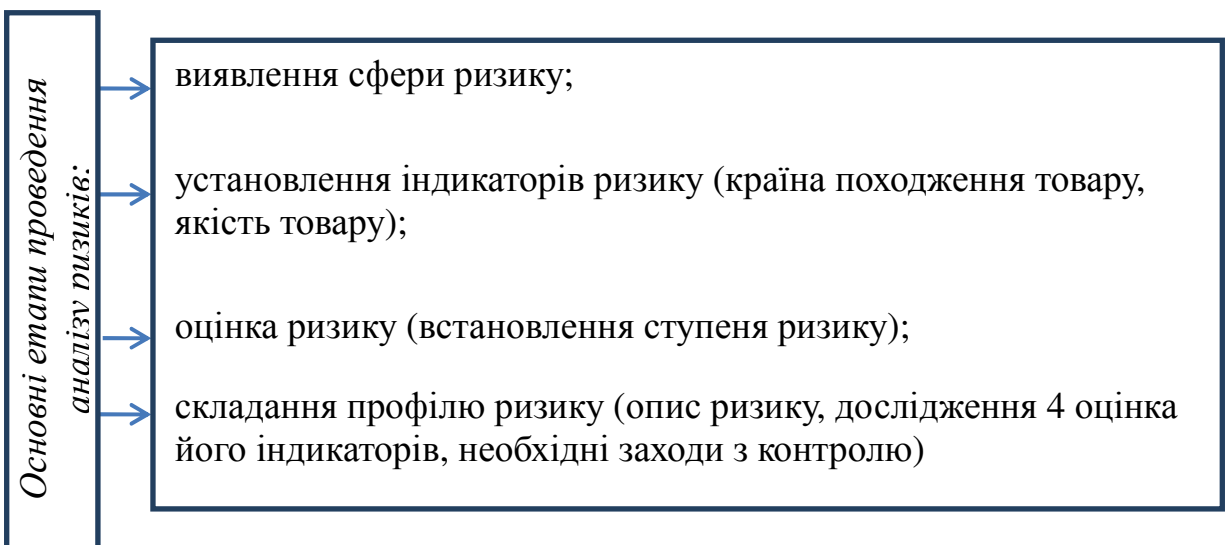
Згідно з вимогами Кіотської конвенції *управління ризиком* – це основний базисний принцип сучасних методів митного контролю, який дає можливість оптимально використовувати ресурси митних органів, не зменшуючи ефективності митного контролю. Процедури, що ґрунтуються на управлінні ризиком, концентрують митний контроль на ділянках, де існує найбільший ризик, даючи змогу основній масі товарів і фізичних осіб вільно проходити пункт пропуску на митному кордоні

Діяльність з управління ризиками включає такі основні напрями:

- ідентифікація ризику;
- його аналіз;
- вибір методу і заходів управління ризиком;
- фінансування ризику;
- оцінка його результатів



Перші два етапи прийнято також називати аналізом ризику; при цьому ідентифікація належить до якісного аналізу, а оцінка – до кількісного. Аналіз ризиків – це захід, що з одного боку організовує ефективний, централізований, єдиний митний контроль на всій території чи зоні діяльності, з іншого – приводить ці заходи до обґрунтованих результатів. У митній діяльності кількісний аналіз ризику має за мету визначення чинників ризику, етапів виникнення та їх усунення. Аналіз ризику не обов'язково завершується прийняттям рішення. В перебігу діяльності можуть виявлятися нові чинники ризику, а в оцінку виявлених раніше ризиків можуть вноситися корективи



Модель інформаційного забезпечення управління ризиками передбачає контроль за всім ланцюгом перевезення товарів від виробника до митних установ і створення умов для «зелених коридорів», тобто для прискореного чи спрощеного проходження цих товарів через митні процедури.

Отже, управління ризиками, це вся система заходів: аналіз ризику, визначення профілю ризику, зворотна інформація тощо.

Відокремлюють стратегічне, оперативне і тактичне управління ризиками в митній справі. Перше полягає у визначенні тих сфер, де найбільш імовірні і суспільно шкідливі порушення митних правил (сфери здоров'я, захисту довкілля тощо). Друге передбачає прийняття рішень про рівень митного контролю. Тактичне управління ризиком стосується дій службовця митного органу на своєму робочому місці в процесі оперативного визначення проблемних сфер

Призначенням системи аналізу ризику є отримання митним органом необхідних даних для прийняття рішень про доцільність поглиблення митного контролю переміщуваних товарів, транспортних засобів з метою виявлення фактів контрабанди або можливого порушення митних правил

Під час аналізу ризиків необхідно використовувати критерії відбору, які мають застосовуватись на локальному, регіональному і національному рівнях

Розробка профілю ризиків базується на збиранні, розробці, систематичному аналізі даних. Лише після цього може бути визначений ступінь імовірності наявності митних правопорушень. За допомогою профілю ризику митний орган реалізує на практиці результати аналізу ризиків

Управління ризиками служить для підтримки й удосконалення ефективності діяльності митного органу. Митний орган, посадові особи якого проводять митний контроль та митне оформлення, на підставі профілю ризику приймає рішення: даний товар має зазнавати поглибленої перевірки чи ні

Практика з аналізу ризиків свідчить, що вся ця робота базується на декларуванні товарів. Тому важливо не лише мати електронну обробку митних декларацій у центральній базі даних та митної статистики ДМСУ, а і на підставі цієї обробки цілеспрямовано проводити відбір об'єктів для аналізу ризиків і здійснювати відповідні перевірки

На початку митного оформлення товарів і транспортних засобів посадовець митного органу в обов'язковому порядку повинен звернутися до електронних реєстрів орієнтувань (перевірка сертифікату походження товару, перевірка перевізника та інше). Після цього може приймати рішення щодо пропуску товару. За наявності підстав для більш ретельної перевірки застосовується система пошуку, яка відповідає підвищеному ризику. Отже, стосовно контрольної діяльності на митному кордоні ризик полягає у прийнятті рішення про застосування певної форми митного контролю із здійсненням супутніх їй митних процедур

Ураховуючи, що головною метою аналізу митних ризиків є запровадження в практику митної діяльності вибіркового митного контролю і що така аналітична діяльність має поширюватись й на випадки перетину митного кордону фізичними особами, які не переміщують товари і транспортні засоби, то *аналіз ризику вчинення митного правопорушення – це систематичне, з метою реалізації принципу вибіркової митного контролю, визначення митними органами ймовірності, недодержання суб'єктами переміщення через митний кордон України вимог митного законодавства України й укладених в установленому законом порядку міжнародних договорів України, контроль за дотриманням яких покладено на митні органи.* (Наказ ДМСУ від 27.05.05. Про затвердження концепції створення, запровадження і розвитку системи аналізу й селекції факторів ризику при визначенні окремих форм митного контролю)

## СПИСОК РЕКОМЕНДОВАНОЇ ЛІТЕРАТУРИ

### Базова

1. Смирнов І. Г. Логістика у зовнішньоекономічній діяльності : навч. посібник / І. Г. Смирнов, І. Г. Хільчевська // Регулювання зовнішньоекономічної діяльності ; за ред. І. І. Дахна. – К. : ЦУЛ, 2009. – С. 65–150.
2. Стаханов Д. В. Таможенна логістика / Д. В. Стаханов, В. Н. Стаханов. – М. : ПРИОР, 2001. – 96 с.
3. Смирнов І. Г. Логістика: просторово-територіальний вимір / І. Г. Смирнов. – К. : ВГЛ Обрії, 2004. – 335 с.
4. Кальченко А. Г. Логістика : навч. посібник / А. Г. Кальченко. – К. : КНЕУ, 2002. – 148 с.
5. Дубініна А. А. Митна справа : підручник / А. А. Дубініна, С. В. Сорокіна, О. І. Зельніченко. – К. : Центр учбової літератури, 2010. – 320 с.
6. Крикавський Є. В. Логістичні системи : навч. посібник / Є. В. Крикавський, Н. В. Чернописька. – Львів : Львівська політехніка, 2009. – 264 с.
7. Пономарьова Ю. В. Логістика : навч. посібник / Ю. В. Пономарьова. 2-ге вид, перероб. та доп. – К. : Центр навчальної літератури, 2005. – 328 с.
8. Логістика, ефективность и риски внешнеэкономических операций / К. В. Захаров, А. В. Циганок, В. П. Бочарников, Ф. К. Захаров. – К. : ИНЭКС, 2000. – 237 с.
9. Смирчинський В. В. Основи логістичного менеджменту : навч. посібник / В. В. Смирчинський, А. В. Смирчинський. – Тернопіль : Економічна думка, 2000. – 240 с.
10. Смирнов І. Г. Транспортна логістика : навч. посібник / І. Г. Смирнов, Т. В. Косарева. – К. : ЦУЛ, 2008. – 224 с.

### Допоміжна

11. Смирнов І. Г. Митна логістика як чинник економічної безпеки України в кризових умовах / І. Г. Смирнов // Зовнішня торгівля: економіка, фінанси, право. – 2010. – № 1. – С. 21–35.
12. Гребельник О. П. Митна справа : підручник. / О. П. Гребельник. 3-тє вид, перероб. та доп. – К. : Центр учбової літератури, 2010. – 472 с.
13. Демський А. П. Митне регулювання (митний кодекс, митне законодавство) : навч. посібник / А. П. Демський, С. В. Ковальський. – К. : Центр учбової літератури, 2012. – 641 с.
14. Мартинюк В. П. Митна система та економічна безпека держави: теорія і методологія : монографія / В. П. Мартинюк. – К. : Астон, 2010. – 256 с.
15. Альбеков А. У. Логістика коммерции / А. У. Альбеков, В. П. Федько, О. А. Митько. – Ростов-на-Дону : Феникс, 2001. – 512 с. – (Серія : Учебники, учебные пособия).
16. Неруш Ю. М. Коммерческая логістика : ученик / Ю. М. Неруш. – М. : ЮНИТИ, 1997. – 270 с.

17. Бауэрсокс Д. Дж. Логистика: интегрированная цепь поставок: [пер. с англ.] / Д. Дж. Бауэрсокс ; – М. : Олимп-Бизнес, 2001. – 640 с.
18. Гаджинский А. М. Практикум по логистике / А. М. Гаджинский. – 2-е изд., перераб. и доп. – М. : Маркетинг, 2001. – 180 с.
19. Глогусь О. В. Логістика : навч. посібник для студентів економ. спец. / О. В. Глогусь. – Тернопіль : Економічна думка, 1998. – 166 с.
20. Логистика, эффективность и риски внешнеэкономических операций / К. В. Захаров, А. В. Цыганок, В. П. Бочарников, А. К. Захаров. – К. : ИНЭКС, 2000. – 237 с.
21. Миротин Л. Б. Логистические системы и технологии перевозочного процесса на транспорте, основаны на логистике. Транспорт / Л. Б. Миротин, И. Э. Тышбаев // Наука, техника, управление. – 1993. – № 2. – С. 25–30.
22. Родников А. Н. Логістика : терминологический словарь / А. Н. Родников. – М. : Экономика, 1995. – 251 с.
23. Окландер М. А. Контури економічної логістики : монографія / А. М. Окландер. – К. : Наукова думка, 2000. – 174 с.
24. Чудаков А. Д. Логістика : підручник / А. Д. Чудаков. – М. : Издательство РДЛ, 2001. – 480 с.

#### **Законодавча література**

25. Митний кодекс України. Прийнято 7 липня 2012 року за № 93-IV–X. Зі змінами і доповненнями від 01.04.2016.
26. Про сприяння зовнішньоекономічній діяльності : Постанова Кабінету Міністрів України від 14.04.99 № 593 із подальшими змінами та доповненнями.
27. Положення про Єдину автоматизовану інформаційну систему Державної митної служби України : Наказ Державної митної служби України від 04.11.2010 № 1341.
28. Про зовнішньоекономічну діяльність : Закон України від 16.04.1991 р. № 959-XII зі змінами і доповненнями.
29. Положення про вантажну митну декларацію : Постанова Кабінету Міністрів України від 09.06.97 № 574 зі змінами і доповненнями.
30. Інструкція про порядок заповнення вантажної митної декларації : Наказ ДМСУ від 07.11. 2007 № 933.
31. Про затвердження Положення про діяльність підприємств, що здійснюють декларування на підставі договору : Наказ Державної митної служби України від 22.07.97 № 340 із подальшими змінами та доповненнями.
32. Про затвердження Положення про склади тимчасового зберігання : Наказ Державної митної служби України від 07.10.03 № 674.
33. Про затвердження Положення про порядок здійснення контролю за доставкою вантажів у митниці призначення : Наказ Державної митної служби України від 08.12.98 № 771 із подальшими змінами та доповненнями.
34. Про затвердження Положення про відкриття та експлуатацію митних ліцензійних складів : Наказ Державної митної служби України від 31.12.96 № 592 із подальшими змінами та доповненнями.

35. Про визначення Переліку місць прибуття автотранспорту : Наказ Державної митної служби України від 15.11.99 № 721 із подальшими змінами та доповненнями.

36. Ліцензійні умови провадження посередницької діяльності митного перевізника : Наказ Державного комітету України з питань регуляторної політики та підприємництва, Державної митної служби України 25.03.2004 № 34/212.

37. Про затвердження Порядку видачі ліцензій на провадження посередницької діяльності митного перевізника : Наказ Державної митної служби України від 06.06.04 № 243.

38. Про затвердження Концепції створення, упровадження і розвитку системи аналізу та керування ризиками та Положення про систему аналізу й селекції факторів ризику при визначенні окремих форм митного контролю : Наказ Державної митної служби України від 27.05.05 № 435.

39. Порядок здійснення аналізу та оцінки ризиків, розроблення і реалізації заходів з управління ризиками в митній службі України : Наказ Міністерства фінансів України від 24.05.12 № 597.

#### **Методичне забезпечення**

40. Головка М. П. Митна логістика : методичні рекомендації для самостійного вивчення тем дисципліни / М. П. Головка, В. С. Артеменко, В. В. Полупан. – Х. : ХДУХТ, 2015. – 28 с.

41. Методичні вказівки та тематика контрольних робіт з дисципліни / М. П. Головка, О. О. Гринченко, В. В. Полупан, В. О. Акмен. – Х. : ХДУХТ, 2015. – 24 с.

42. Головка Т. М. Митна логістика : методичні вказівки до виконання практичних робіт для студентів спеціальності 8.030510.02. «Товарознавство та експертиза в митній справі» / Т. М. Головка. – Х. : ХДУХТ, 2014. – 53 с.

43. Головка М. П. Митна логістика : структурно-логічні схеми з дисципліни для студентів зі спеціальності 8.030510.02 «Товарознавство та експертиза в митній справі» / М. П. Головка, Т. М. Головка. – Х. : ХДУХТ, 2014. – 41 с.

комбінованого використання  
Можна використовувати в локальному та мережному режимах

## **МИТНА ЛОГІСТИКА**

Опорний конспект лекцій

для студентів  
денної та заочної форм навчання ступеня освіти магістр  
спеціальності 076 «Підприємництво, торгівля та біржова діяльність»  
спеціалізації «Товарознавство та експертиза в митній справі»

Укладачі:  
ПОЛУПАН Валентин Вадимович  
ТЕРЕШКІН Олег Георгійович

Відповідальний за випуск зав. кафедри товарознавства в митній справі  
д-р техн. наук, проф. М.П. Головка

Техн. редактор Н.А. Кобилко

План 2017 р., поз. 81/

---

Підп. до друку 25.10.2017 р. Один електронний оптичний диск (CD-ROM);  
супровідна документація. Об'єм даних 32 Мб. Тираж 50 прим.

---

Видавець і виготівник  
Харківський державний університет харчування та торгівлі  
вул. Клочківська, 333, Харків, 61051.  
Свідоцтво суб'єкта видавничої справи ДК № 4417 від 10.10.2012 р.