

МІНІСТЕРСТВО ОСВІТИ І НАУКИ УКРАЇНИ

Харківський державний університет харчування та торгівлі

АНТИКРИЗОВИЙ МЕНЕДЖМЕНТ

Методичні рекомендації

для виконання практичних завдань
здобувачами спеціальності 073 «Менеджмент»
ступінь вищої освіти магістр

Харків
ХДУХТ
2019

Антикризовий менеджмент : методичні рекомендації для виконання практичних завдань з дисципліни для здобувачів спец. 073 «Менеджмент» ступеня вищої освіти магістр [Електронний ресурс] / уклад. Л. І. Безгінова / Електрон. дані. – Х. : ХДУХТ, 2019. – 1 електрон. опт. диск (CD-ROM); 12 см. – Назва з тит. екрана.

Укладач: Л. І. Безгінова

Рецензент: д-р екон. наук, проф. Т. С. Пічугіна

Кафедра менеджменту організацій

Схвалено науково-методичною комісією факультету менеджменту

Протокол від «28» листопада 2018 р. № 3

Схвалено вченою радою ХДУХТ

Протокол від «24» грудня 2018 року № 8

Схвалено редакційно-видавничою радою ХДУХТ

Протокол від «21» грудня 2018 року № 10

© Безгінова Л. І., укладач, 2019
© Харківський державний
університет харчування
та торгівлі, 2019

1. Загальні положення

Метою дисципліни «Антикризовий менеджмент» є формування у студентів сучасного економічного мислення та системи спеціальних знань у галузі антикризового управління підприємств, засвоєння основних теоретичних положень та опанування необхідними практичними навичками, що мають забезпечувати її методами оцінки та прогнозування кризових ситуацій.

Завданнями дисципліни є: формування у студентів знань, навичок та вмінь у галузі антикризового управління підприємством та його функціональними підрозділами; формування здатності визначати ознаки кризових ситуацій, виходу з них і вміння розробляти стратегію і тактику антикризового управління; ознайомлення із принципами, методами і способами визначення ознак кризи, методами і способами проведення антикризових заходів.

Як результат вивчення дисципліни студент повинен знати: основні поняття, складові та особливості антикризового управління в підприємствах різних сфер діяльності; основні методи та інструменти діагностики та оцінювання кризового стану підприємства; методичний інструментарій прогнозування банкрутства; стадії, цілі та принципи процедури банкрутства та фінансової санації неплатоспроможних підприємств; форми та етапи корпоративної реструктуризації (реорганізації) підприємства; основні методичні підходи щодо формування антикризової стратегії підприємства; зміст системи антикризового управління підприємством.

У процесі виконання практичних завдань студент повинен вміти: аналізувати можливості, ресурси, ризики підприємства; передбачати, діагностувати та контролювати кризові процеси на підприємстві; визначати цілі та стратегію розвитку діяльності підприємства в кризових ситуаціях; прогнозувати імовірність банкрутства підприємства; розробляти план санації; застосовувати внутрішні джерела фінансової стабілізації підприємства.

Метою практичних занять з дисципліни «Антикризовий менеджмент» є закріплення одержаних теоретичних знань за темами дисципліни та отримання навиків практичних розрахунків, формулювання актуальних висновків і надання обґрунтованих рекомендацій, які є основою для прийняття управлінських рішень.

Для підготовки до практичного завдання студенти повинні:

- прослухати лекцію на відповідну тему;
- прочитати розділи за темою в рекомендованій літературі.

ТЕМА 1 ТИПОЛОГІЯ КРИЗОВИХ СИТУАЦІЙ

Основні питання теми:

1.1. Основні ознаки, різновиди та причини виникнення кризи підприємства.

1.2. Кризове явище як основний елемент кризи підприємства.

Питання для перевірки знань

1. Що являє собою криза? Яку роль вона відіграє в соціально-економічному розвитку?

2. Що таке кризове явище і кризові ситуації? Наведіть приклади.

3. Назвіть основні причини виникнення кризових ситуацій.

4. Які наслідки криз?

5. Наведіть симптоми криз.

6. Які ознаки провокують виникнення кризових ситуацій?

Тема 2

КРИЗОВІ ЯВИЩА В ЕКОНОМІЦІ ВИРОБНИЧИХ СИСТЕМ

Основні питання теми:

2.1. Циклічність економічного розвитку.

2.2. Основні ознаки кризових явищ в економіці та системі управління підприємств.

2.3. Екзогенні та ендогенні фактори впливу на стан підприємства.

Питання для перевірки знань

1. Що являє собою економічний цикл?

2. Яка модель найбільш точно описує економічний цикл?

3. У чому полягають відмінності існуючих теорій циклу?

4. У чому полягає необхідність виділення окремих фаз кризи?

5. Яким чином соціальні чинники сприяють розвитку кризи підприємства?

6. Які чинники, екзогенні або ендогенні, найбільш сильно впливають на розвиток кризи?

ПРАКТИЧНЕ ЗАВДАННЯ

Завдання 1

Проведіть діагностику чинників зовнішнього та внутрішнього середовища щодо розвитку кризи на основі запропонованої структури чинників і системи показників (табл. 2.1, 2.2; додаток А), а також виокремлених фаз розвитку кризи (рис. 2.1), використовуючи структурно-логічну схему

методичного підходу до діагностики кризового стану підприємств роздрібно́ї торгівлі (рис. 2.2) на прикладі підприємства роздрібно́ї торгівлі – торговельно́ї мережі АВС (додаток Г).

Таблиця 2.1 – Система показників діагностики впливу чинників зовнішнього середовища на кризовий стан підприємства роздрібно́ї торгівлі [27]

Показник	Показник
МАКРОРІВЕНЬ	
<i>Економічні чинники</i>	<i>Соціокультурні чинники</i>
Індекс:	Індекс:
ВВП на душу населення;	частки економічно активного населення працездатного віку; структури працездатного населення (статевої, освітньої)
частки видатків на освіту у ВВП	
співвідношення індексів доходів населення та споживчих цін;	
<i>Природні чинники</i>	
Індекс:	
загального коефіцієнта природного приросту населення (на 1000 населення);	
частки видатків на охорону здоров'я у ВВП	
МЕЗОРІВЕНЬ	
<i>Економічні чинники</i>	<i>Соціокультурні чинники</i>
Індекс співвідношення регіону та України:	Індекс співвідношення регіону та України:
ВРП на 1 особу та ВВП на душу населення;	частки економічно активного населення працездатного віку; структури працездатного населення (статевої, освітньої)
доходів та споживчих цін;	
частки видатків на освіту	
<i>Природні чинники</i>	<i>Конкурентні та ринкові чинники</i>
Індекс співвідношення регіону та України:	рентабельність діяльності підприємств торговельно́ї галузі
- коефіцієнт природного приросту населення;	частка збиткових підприємств
- частка видатків на охорону здоров'я	індекс навантаження на одне робоче місце в Харківській обл. порівняно із загальноукраїнським рівнем

Таблиця 2.2 – Система показників діагностики впливу чинників внутрішнього середовища на кризовий стан підприємства роздрібно́ї торгівлі [27]

Показник	Показник
1	2
<i>Економічні чинники</i>	<i>Соціокультурні чинники</i>
товарооборот	загальна чисельність працюючих
рентабельність товарообороту	середній стаж роботи на підприємстві

1	2
коефіцієнт плинності	співвідношення чоловіків та жінок частка працівників з вищою освітою та тих, що підвищили кваліфікацію
<i>Менеджменту персоналу</i>	<i>Мотиваційні чинники</i>
товарооборот на одного працюючого та одного торгово-оперативного працівника	середньомісячна зарплатня одного працівника АУП та одного торгово-оперативного працівника
співвідношення темпів зміни продуктивності праці та середньої зарплатні	частка фонду зарплати в товарообороті

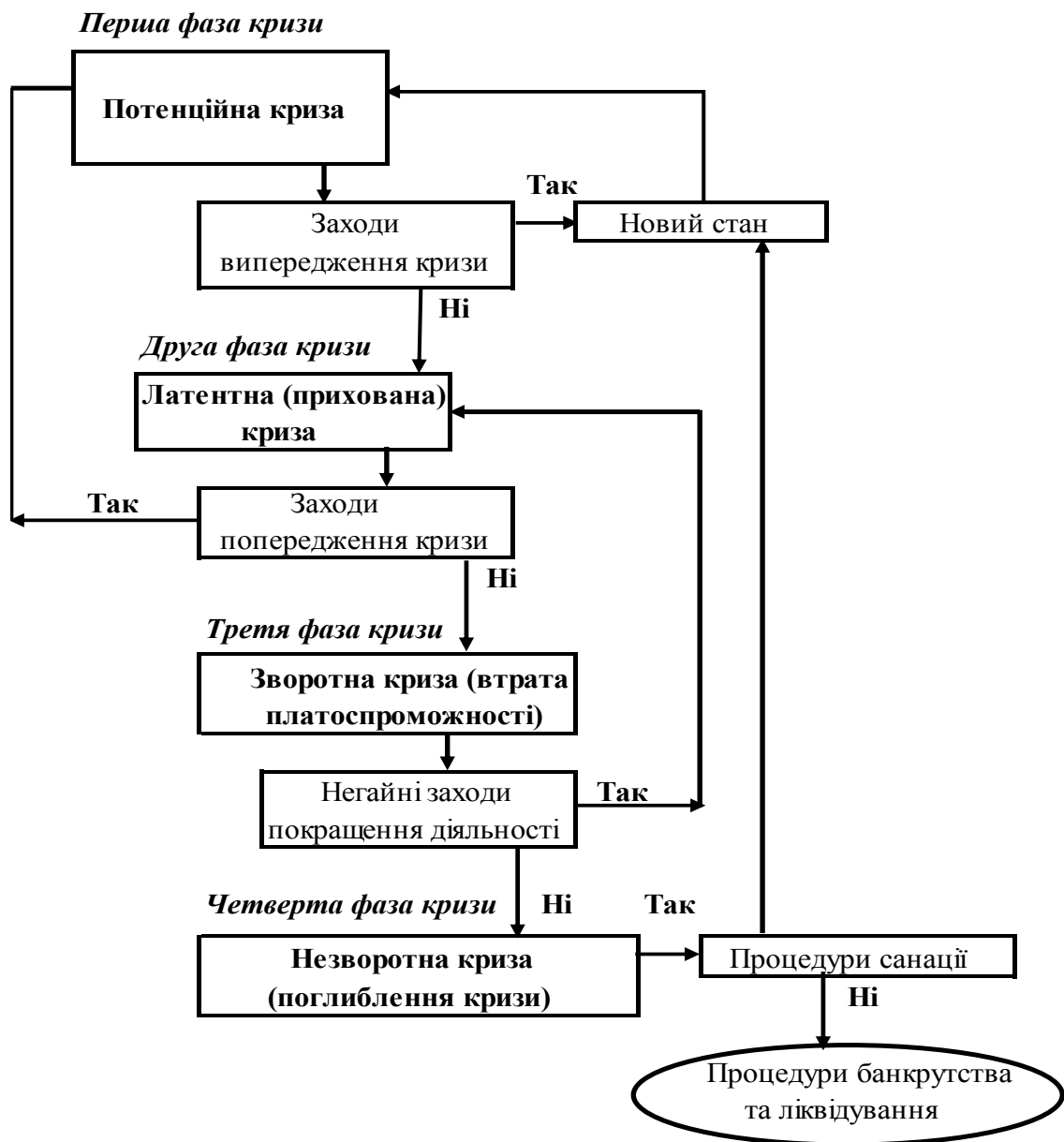


Рис. 2.1. Структурно-логічна схема розвитку кризи підприємства [39]



Рис. 2.2. Структурно-логічна схема методичного підходу до діагностики кризового стану підприємств роздрібної торгівлі [27]

Тема 3

ЕКОНОМІЧНИЙ МЕХАНІЗМ УПРАВЛІННЯ КРИЗОВИМ СТАНОМ НА ПІДПРИЄМСТВІ

Основні питання теми:

- 3.1. Загальні основи антикризового управління.
- 3.2. Характерні риси економічного механізму антикризового управління підприємством.

Питання для перевірки знань

1. Що розуміється під антикризовим управлінням підприємства? На що воно спрямоване?
2. Із чим пов'язані існуючі проблеми антикризового управління?
3. Наведіть відмінності реактивного і апріорного антикризового управління.

4. Дайте характеристику основним складовим механізму антикризового управління підприємства.

5. На що спрямована розробка тактичних і стратегічних антикризових рішень?

Тема 4

ДІАГНОСТИКА КРИЗОВИХ СИТУАЦІЙ НА ПІДПРИЄМСТВІ

Основні питання теми:

4.1. Сутність та завдання діагностики кризи розвитку підприємства.

4.2. Види та етапи діагностики кризи.

4.3. Показники діагностики кризового стану підприємства.

4.4. Інтегральні моделі експрес-діагностики економічної кризи підприємства.

Питання для перевірки знань

1. Які задачі антикризової діагностики?

2. Дайте характеристику основним видам діагностики в антикризовому менеджменті.

3. Які методи застосовуються під час діагностики кризового стану підприємства? Із чим пов'язаний їх вибір?

4. Який підхід до діагностики дозволяє більш точно визначити економічний стан підприємства? Поясніть.

5. За якими функціональними напрямками відбувається оцінка економічного стану підприємства?

6. Яким чином проводиться відбір показників для діагностики стану підприємства

7. Яка з інтегральних моделей експрес-діагностики економічної кризи підприємства є більш точною?

8. Із чим пов'язані обмеження застосування інтегральних моделей експрес-діагностики економічної кризи для українських підприємств?

9. У яких випадках проводиться експрес-діагностика та фундаментальна діагностика економічного стану підприємства?

ПРАКТИЧНІ ЗАВДАННЯ

Завдання 1

За даними ПрАТ «Київська кондитерська фабрика «Рошен», наведеними в додатку Б, за допомогою система показників-індикаторів кризового стану та загрози банкрутства підприємства (табл. 4.1) проведіть експрес-діагностику фінансового стану підприємства. Охарактеризуйте фінансовий стан підприємства на основі отриманих результатів.

Завдання 2

За даними ПрАТ «Харківська бісквітна фабрика», наведеними в додатку В, оцініть ймовірність загрози банкрутства за допомогою багатofакторних дискримінантних моделей Альтмана, Чессера, Гордона Л.В. Спрінгейта. Охарактеризуйте фінансовий стан підприємства на основі отриманих результатів.

Завдання 3

Вас призначили зовнішнім керуючим торговельної мережі АВС, що знаходиться в передбанкрутному стані. У додатку Г наведено бухгалтерський баланс і звіт про фінансові результати підприємства. Проведіть аналіз фінансового стану мережі. Які «вузькі місця» Ви можете виявити за аналізом бухгалтерського балансу і звіту про прибутки і збитки мережі за останній рік. Який план зовнішнього управління впливає з аналізу бухгалтерської звітності?

Отримані результати формалізуються в таблиці 4.2.

Таблиця 4.2 – Результати аналізу мережі АВС

Ознаки погіршення фінансового стану	Можливі причини негативної динаміки	Шляхи подолання негативних тенденцій
1.	1.	1.
2.	2.	2.
3.	3.	3.

Завдання 4

У додатку Д наведено бухгалтерський баланс і звіт про фінансові результати торговельної мережі ТОВ «Базис». Розрахуйте показники і коефіцієнти фінансово-господарської діяльності боржника відповідно до Методики проведення поглибленого аналізу фінансово-господарського стану неплатоспроможних підприємств та організацій [5].

Тема 5

БАНКРУТСТВО ЯК ПРАВОВИЙ МЕХАНІЗМ РЕГУЛЮВАННЯ ДІЯЛЬНОСТІ ПІДПРИЄМСТВА

Основні питання теми:

5.1. Поняття та сутність банкрутства. Стадії, цілі та принципи процедури банкрутства.

5.2. Фінансові наслідки виникнення банкрутства.

Питання для перевірки знань

1. Що таке банкрутство? Які його ознаки? У яких випадках підприємства вдаються до банкрутства?
2. Дайте загальну характеристику процедурам, що застосовуються до неспроможного боржника.
3. Які існують особливості банкрутства окремих категорій боржників?
4. Хто має право подати заяву про визнання боржника банкрутом?
5. Охарактеризуйте правове становище осіб, які беруть участь у справі про банкрутство.

ПРАКТИЧНІ ЗАВДАННЯ

Завдання 1

Процес відновлення платоспроможності підприємства залежить від декількох факторів, таких як: одночасне виконання правових та економічних умов, способи отримання фінансових ресурсів для відновлення платоспроможності, збереження бізнесу від руйнування. Однак не всі способи формування фінансових ресурсів дозволяють забезпечити одночасно збереження бізнесу від руйнування і прав власності на нього колишній організації.

У таблиці 5.1 систематизуйте існуючі методи формування фінансових ресурсів підприємства для відновлення платоспроможності і вкажіть, які з них спрямовані на збереження бізнесу від руйнування, а які - на збереження прав власності на нього.

Обґрунтуйте, яка форма відновлення платоспроможності є найбільш ефективною для підприємства.

Таблиця 5.1 – Вплив способів формування фінансових ресурсів для відновлення платоспроможності на збереження бізнесу від руйнування і прав власності на нього

Спосіб	Збереження бізнесу	Збереження прав власності на бізнес
1		
2		
...		

Завдання 2

З точки зору фінансово-економічних наслідків, включаючи можливість забезпечення стійкості бізнесу, процедури продажу підприємства і заміщення активів відрізняються одна від одної. Обґрунтуйте, у чому міститься суттєва різниця цих двох процедур і заповніть стовбці таблиці 5.2.

Таблиця 5.2 – Порівняльна характеристика процедур продажу підприємства і заміщення активів

Спосіб	Переваги	Недоліки	Порівняння
Продаж підприємства			
Заміщення активів			

Тема 6

ФІНАНСОВА САНАЦІЯ НЕПЛАТОСПРОМОЖНИХ ПІДПРИЄМСТВ

Основні питання теми:

- 6.1. Економічна сутність та форми санації.
- 6.2. Модель фінансової санації. Розробка плану санації.

Питання для перевірки знань

1. Які існують форми санації? Яким чином обирається конкретна форма санації?
2. У яких випадках приймається рішення про санацію підприємства?
3. Окресліть основну мету санації.
4. За рахунок яких джерел відбувається фінансування санації?
5. Що являє собою класична модель санації?
6. Що являють собою програма і проект санації?
7. Які особи беруть участь у санації?

ПРАКТИЧНІ ЗАВДАННЯ

Завдання 1

Використовуючи дані з відкритих джерел (економічні журнали, газети, сайти) наведіть та проаналізуйте приклади санаційних стратегій, які використовували різні компанії для виходу з кризи.

Результати аналізу наведіть у вигляді таблиці (табл. 6.1).

Таблиця 6.1 – Аналіз санаційних стратегій компаній

Вид стратегії	Назва компанії	Зміст та інструменти реалізації стратегії

Завдання 2

У таблиці 6.2. наведена інформація про компанії А і Б.

Таблиця 6.2 – Інформація для розрахунків

Показники	Компанія А	Компанія Б
Кількість акцій в обігу, тис. шт.	150	120
Ціна акції, грн.	80	60

Компанія А оцінила вигоду від злиття компаній при придбанні компанії Б у 800 тис. грн. Компанія Б згодна на продаж своїх акцій за готівку по 66 грн за акцію. Який санаційний прибуток буде отриманий? Чи має погоджуватися на таку умову компанія А?

Завдання 3

Наявна наступна інформація про дві фірми (табл. 6.3). Фірма А купує фірму Б шляхом обміну 40 тис. шт. своїх акцій на всі акції фірми Б. Яка вартість злиття компаній, якщо фірма, що поглинається коштує 30000 тис. грн? Як зміниться показник прибутку в розрахунку на акцію фірми А?

Таблиця 6.3 – Інформація для розрахунків

Показники	Фірма А	Фірма Б
Загальний прибуток, тис. грн.	1500	900
Кількість акцій в обігу, тис. шт.	180	120
Ціна акцій, грн.	65	40

Завдання 4

Наявні наступна інформація для двох фірм, А і В (табл. 6.4). Фірма А оцінила синергетичну вигоду від злиття компаній при придбанні фірми В у 250 тис. грн. Фірма В згодна на продаж акцій за готівку, по 45 грн за акцію. Чи має погоджуватися фірма А?

Таблиця 6.4 – Інформація для розрахунків

Показники	Фірма А	Фірма В
Кількість акцій в обігу, тис. шт.	110	60
Ціна акції, грн.	60	40

Завдання 5

Злиття компаній А і В пов'язано з обміном акцій. Дохід на акцію компанії А, що купують, становить 3 грн, а дохід на акцію компанії-покупця 3,8 грн. Обидві компанії випустили по 100000 акцій. Під час переговорів, позиція

компанії, яку купують, виявилася дуже міцна: вона отримала обмін акцій за коефіцієнтом обміну 0,85. Акції компанії, яку купують, котирувалися за ціною 30 грн, а акції компанії-покупця продавалися по ціні 42 грн. Змін в показнику співвідношення ціни акції до доходу на акцію компанії-покупця не очікується.

Визначити:

- а) реальний коефіцієнт обміну акцій компаній;
- б) вартість акцій об'єднаної компанії;
- в) яку суму коштів мають одержати акціонери компанії, яку купують, під час обміну їх акцій.

Завдання 6

Загальними зборами торговельної мережі «АВС» (додаток Г) прийнято рішення про зменшення статутного капіталу шляхом анулювання акцій номінальною вартістю 2000 грн. Також один із кредиторів частково списав короткострокову заборгованість підприємства на суму 1000 тис. грн. Необхідно визначити, який вигляд матиме баланс торговельної мережі після даних господарських операцій.

Завдання 7

Статутний капітал торговельної мережі «АВС» сформований за рахунок акцій номінальною вартістю 1,7 грн, в обігу перебуває 10000 акцій. Визначить розмір альтернативних цільових внесків, якщо заплановано отримати санаційний прибуток в 2500 тис. грн.

Баланс підприємства до проведення санаційних заходів наведено в додатку Г.

Тема 7

СТРАТЕГІЯ РЕСТРУКТУРИЗАЦІЇ В ПРОЦЕСІ АНТИКРИЗОВОГО УПРАВЛІННЯ

Основні питання теми:

- 7.1. Форми реструктуризації.
- 7.2. Етапи корпоративної реструктуризації (реорганізації).

Питання для перевірки знань

1. Що таке реструктуризація підприємства? У яких випадках вдаються до реструктуризації?
2. Дайте характеристику основним формам реструктуризації. У яких випадках вони застосовуються?
3. У якій послідовності здійснюється реструктуризація?
4. Які інструменти аналізу використовуються під час розробки програми реструктуризації? Як саме?

5. Які несприятливі ситуації можуть виникнути під час реструктуризації? Як їх можна запобігти?

Тема 8

ОРГАНІЗАЦІЙНО-ЕКОНОМІЧНІ ЗАХОДИ АНТИКРИЗОВОГО УПРАВЛІННЯ ПІДПРИЄМСТВОМ

Основні питання теми:

- 8.1. Призначення, цілі та завдання розробки антикризової програми.
- 8.2. Поняття та види внутрішніх джерел фінансової стабілізації.
- 8.3. Участь кредиторів у фінансовому оздоровленні боржника. Трансформація та пролонгація боргу.

Питання для перевірки знань

1. Що являє собою програма антикризової діяльності? У чий компетенції знаходиться її складання?
2. Дайте характеристику основним етапам формування антикризових заходів підприємства.
3. У чому полягає зміст скринінгових стандартів?
4. Дайте характеристику внутрішнім механізмам фінансової стабілізації кризового стану підприємства.
5. У якому випадку застосовується модель стійкого економічного зростання?
6. У чому полягає участь кредиторів у фінансовому оздоровленні боржника?
7. У яких випадках застосовується та чи інша форма фінансової участі кредиторів у санації боржника?

ПРАКТИЧНІ ЗАВДАННЯ

Завдання 1

Який із запропонованих нижче варіантів фінансового оздоровлення та підвищення вартості підприємства є кращим з точки зору ліквідації загрози банкрутства? Коефіцієнт поточної ліквідності підприємства дорівнює 0,7, короткострокова заборгованість підприємства складає 500 тис. грн і не змінюється з часом в обох варіантах.

Варіант 1. Продаж нерухомості та обладнання з імовірною виручкою від цього на суму 600 тис. грн.

Варіант 2. Протягом того ж часу освоєння нової продукції, що має попит, і отримання від продажів чистого прибутку 400 тис. грн. При цьому необхідні для освоєння випуску нової продукції інвестиції в розмірі 200 тис. грн

фінансуються з виручки від продажу надлишкових для випуску даної продукції нерухомості та обладнання.

Завдання 2

Яка сума з кредиторської заборгованості в 1 млн грн може бути реструктурована за допомогою відстрочки її сплати на 1 рік, якщо відомо, що:

– ставка дисконтування, що враховує ризики неплатежів через місяць за нереструктуризованим боргом, оцінюється в 120% річних;

– ставка дисконту, що враховує зменшення ризику неплатежу за реструктурованим боргом позичальника, який має обґрунтований бізнес-план фінансового оздоровлення, оцінюється в 20% річних;

– кредитна ставка з процентних платежів, які боржнику надолужити виплачувати за відстроченим боргу протягом періоду відстрочки, дорівнює 12% річних?

Завдання 3

Акціонерне товариство, визнане неспроможним, знаходиться в процесі конкурсного виробництва. Ліквідаційний баланс характеризується даними, наведеними в табл. 8.1 (тис. грн).

Таблиця 8.1 – Ліквідаційний баланс АТ

Актив	Сума	Пасив	Сума
Основні засоби	35000	Статутний капітал	5000
		Збитки	(60000)
		Довгострокові позики	10000
		Кредити банку під заставу майна	20000
		Кредиторська заборгованість:	
		постачальникам і підрядникам	30000
		персоналу з податків і зборів	5000
			20000

В якій частці (у процентному вираженні) будуть задоволені відповідно до Закону України «Про відновлення платоспроможності боржника або визнання його банкрутом» вимоги кредиторів третьої черги, якщо судові витрати, комунальні платежі і винагорода конкурсному керуючому склали 2000 тис. грн?

Яку суму отримає банк, якщо за майно під заставу отримано 10000 тис. грн?

Завдання 4

Величина оборотних активів підприємства на кінець звітної періоду 2350 тис. грн., короткострокові зобов'язання – 1680 тис. грн. Яким має бути прибуток підприємства в наступні 6 місяців, щоб досягти нормативного

значення коефіцієнта поточної ліквідності, рівного 2, за умови, що сума строкових зобов'язань не зростає.

Завдання 5

Ліквідаційна вартість підприємства, справа про банкрутство якого розглядається в суді, оцінена в 5,3 млн грн. У разі реорганізації прогнозується отримання 0,5 млн грн чистих грошових потоків щорічно. Середньозважена вартість капіталу – 10%. Кредитори наполягають на рішенні про ліквідацію підприємства. Чи буде це правильно у фінансовому відношенні?

Завдання 6

Сума сумнівного боргу (повернення його проблематично), який підлягає погашенню через місяць (без сплати відсотків за місяць, що залишився) становить 1 млн грн. Ставка дисконту, що враховує ризик неповернення нереструктурованого боргу, оцінюється в 120%.

Представлений бізнес-план фінансового оздоровлення підприємства боржника, за результатами аналізу якого ризик неповернення боргу при відстроченні його не менш ніж на один рік зменшується до такого ступеня, що приймається для дисконтування відкладеного боргу ставка дисконтування виявляється рівною 24% річних.

Які два рівноцінних варіанти схеми реструктуризації боргу можуть бути обрані як взаємозамінних, тому що вони в рівній мірі забезпечують фінансову еквівалентність для кредитора нереструктурованого і реструктурованого боргу?

Завдання 7

Визначте розмір імовірної виручки від продажу на ринку векселя, в який реструктурується дебіторська заборгованість в 500 тис. грн, якщо з аналізу ринкової вартості векселів конкретного дебітора, виписаних на зівставний термін виплати, відомо, що вони продаються за 15% суми векселя?

Завдання 8

Ліквідаційна вартість підприємства становить 4,3 млрд грн. Прогнозований середньорічний чистий грошовий потік – 540 млн грн. Середньозважена вартість капіталу – 12%. Обчисліть економічну вартість підприємства.

Що вигідніше: ліквідувати підприємство чи розробити план із його реструктуризації?

Завдання 9

Фірма фінансується тільки за рахунок власних коштів: статутний капітал – 10 млн грн (100000 акцій номіналом 100 грн). Планується закупівля додаткового обладнання за 10 млн грн. Виробнича потужність виростає в 2 рази. Було запропоновано два варіанти джерел фінансування інвестицій:

1) емісія звичайних акцій: 100000 шт. номіналом 100 грн;

2) емісія облігацій: 100000 шт. номіналом 100 грн під 10% річних.

Ставка податку на прибуток – 18%. Рентабельність прибутку до сплати відсотків і податків – 20%.

Обчисліть дохід на акцію і фінансовий важіль в обох випадках фінансування. Доведіть, що емісія облігацій збільшує джерела фінансування для фірми в порівнянні з емісією звичайних акцій.

Завдання 10

Визначенням арбітражного суду від 01.12.2017 р у відношенні ВАТ «Експо+» введено зовнішнє управління терміном на 18 місяців, тобто до 01.06.2017 р.

Вимоги кредиторів, перед якими боржник несе відповідальність за заподіяння шкоди життю і здоров'ю, відсутні. Вимоги кредиторів з обов'язкових платежів становлять 1700 тис. грн, у тому числі фінансові санкції (пені, штрафи і інше) 300 тис. грн.

Сума заборгованості підприємства з виплати вихідної допомоги та оплати праці осіб, які працюють або працювали за трудовим договором, – 2500 тис. грн.

Ставка рефінансування, встановлена Національним банком України на дату введення зовнішнього управління, – 9% на рік.

Розподіліть вимоги кредиторів відповідно до черговості. Визначити величину грошових коштів, які необхідно накопичити в зовнішньому управлінні понад суми поточних платежів і витрат на проведення процедури банкрутства, щоб розрахуватися за зазначеними боргами, а також суму відсотків і компенсації, що підлягають сплаті.

Колективним чи трудовим договором розмір виплачуваної працівнику компенсації не визначений.

Додаток А

Моделі розрахунку показників оцінки впливу зовнішніх чинників на кризовий стан підприємств роздрібної торгівлі

Таблиця А.1 – Моделі розрахунку показників оцінки впливу зовнішніх чинників макrorівня на кризовий стан підприємств роздрібної торгівлі

Показник оцінки	Модель оцінки	Економічний зміст впливу на підприємство
Економічні чинники		
Індекс ВВП на душу населення ($I_{ВВП}$)	$I_{ВВП} = \frac{(ВВП \text{ на душу})_n}{(ВВП \text{ на душу})_{n-1}}$ де n – n -й рік; $(n-1)$ – рік попередній до n -го	Відображає потенціал демографічного і соціального розвитку суспільства та населення
Коефіцієнт співвідношення індексів доходів населення та споживчих цін ($K_{д/ц}$)	$K_{д/ц} = \left(\frac{I_d}{I_c} \right)_n$ де I_d – індекс доходів населення; I_c – індекс споживчих цін; n – n -ий рік	Відображає потенціал фінансування розвитку населення
Індекс видатків на освіту в ВВП ($I_{во}$)	$I_{во} = \frac{ЧВО_n}{ЧВО_{n-1}}$ де ЧВО – частка видатків на освіту в ВВП в n -му році	Визначає фінансове забезпечення зміни освітнього потенціалу населення
Соціокультурні чинники		
Індекс частки економічно активного населення працездатного віку ($I_{ПН}$)	$I_{ПН} = \frac{(ПН/Н)_n}{(ПН/Н)_{n-1}}$ де ПН – економічно активне населення працездатного віку; Н – кількість постійного населення	Визначає довгострокову динаміку формування властивостей до праці у трудових ресурсів
Індекс статевої структури економічно активного населення працездатного віку (I_{CC})	$I_{CC} = \frac{(Ч_ж/Ч_ч)_n}{(Ч_ж/Ч_ч)_{n-1}}$ де $Ч_ж$ – чисельність економічно активного населення працездатного віку (жінки); $Ч_ч$ – чисельність економічно активного населення працездатного віку (чоловіки)	Визначає динаміку специфічних властивостей до праці, що більше притаманні певній статі
Індекс освітньої структури населення (I_{oc})	$I_{oc} = \frac{(O_{I-II}/O_{III-IV})_n}{(O_{I-II}/O_{III-IV})_{n-1}}$ де O_{I-II} – кількість осіб, які навчалися у ВНЗ I-II рівня акредитації на 10 тис. населення; O_{III-IV} – кількість осіб, які навчалися у ВНЗ III-IV рівня акредитації на 10 тис. населення	Визначає динаміку властивостей щодо потенціалу інтелектуального розвитку властивостей населення

Показник оцінки	Модель оцінки	Економічний зміст впливу на підприємство
Природні чинники		
Індекс загального коефіцієнту природного приросту населення (на 1000 населення) ($I_{КПН}$)	$I_{КПН} = \frac{КПН_n}{КПН_{n-1}},$ де КПН – коефіцієнту природного приросту населення (на 1000 населення) за певний рік	Відображає результати впливу комплексу чинників на оновлення трудового потенціалу країни і відповідно сукупних властивостей до праці
Індекс частки видатків на охорону здоров'я в ВВП ($I_{ВЗ}$)	$I_{ВЗ} = \frac{ЧВЗ_n}{ЧВЗ_{n-1}},$ де ЧВЗ – частка видатків на охорону здоров'я в ВВП в n-му році	Визначає фінансове забезпечення стану здоров'я населення й відповідно фізичних властивостей до праці.

Таблиця А.2 – Моделі розрахунку показників оцінки впливу зовнішніх чинників мезорівня на кризовий стан підприємств роздрібною торгівлі

Показник оцінки	Модель оцінки	Економічний зміст впливу на підприємство
Економічні чинники		
Індекс спів відношення валового регіонального продукту та ВВП на душу населення ($I_{СВРП}$)	$K_{ВРП} = \frac{(ВРП_{\text{особу}})_n}{(ВВП_{\text{душу}})_n},$ де $ВРП_{\text{особу}}$ – валовий регіональний продукт на 1 особу за n-ий рік; $K_{ВРП}$ – коефіцієнт співвідношення валового регіонального продукту та ВВП на душу населення за n-ий рік;	Відображає відмінність потенціалу демографічного і соціального розвитку властивостей у населення Харківської області від загальноукраїнського
Індекс коефіцієнтів спів відношення регіонального індексу доходів і споживчих цін до загальноукраїнського ($I_{РУД/Ц}$)	$K_{РД/Ц} = \left(\frac{I_{РД}}{I_{РЦ}} \right)_n,$ де $K_{РД/Ц}$ - коефіцієнт спів відношення регіонального індексу доходів населення та індексу споживчих цін n-му році; $I_{РД}$ – індекс доходів населення в Харківській області в n-му році; $I_{РЦ}$ – індекс споживчих цін в Харківській області в n-му році;	Відображає відмінність потенціалу фінансування розвитку властивостей у населення Харківської області від загальноукраїнського
Індекс співвідношення частки видатків на освіту в надходженнях ($I_{РВО}$) бюджету Харківської області	$K_{РВО} = \frac{РЧВО_n}{ЧВО_n},$ де $K_{РВО}$ – коефіцієнт співвідношення часток видатків на освіту в надходженнях бюджету Харківської області до загальноукраїнського рівня в n-му році; РЧВО – частка видатків	Відображає відмінність у фінансовому забезпеченні зміни освітнього потенціалу населення Харківської області

Показник оцінки	Модель оцінки	Економічний зміст впливу на підприємство
	на освіту в надходженнях бюджету Харківської області в n-му році; $I_{PBO} = \frac{(K_{PBO})_n}{(K_{PBO})_{n-1}}$	
Соціокультурні чинники		
Індекс співвідношення частки економічно активного населення працездатного віку регіону до загальноукраїнського ($I_{РПН/ПН}$)	$K_{РПН} = \frac{(Ч_{РПН})_n}{(Ч_{РН})_n},$ де $K_{РПН}$ – коефіцієнт співвідношення частки економічно активного населення працездатного віку регіону до загальноукраїнської в n-му році; РПН – економічно активне населення працездатного віку в Харківській області; РН – кількість постійного населення в Харківській області; $I_{РПН/ПН} = \frac{(K_{РПН})_n}{(K_{РПН})_{n-1}}$	Відображає відмінність довгострокової динаміки поповнення властивостей до праці у трудових ресурсів в Харківській області
Індекс спів відношення статевої структури економічно активного населення працездатного віку регіону до загальноукраїнського ($I_{РСС}$)	$PCC = \frac{(Ч_{РЖ})_n}{(Ч_{РЧ})_n},$ де $Ч_{РЖ}$ – чисельність економічно активного населення працездатного віку в Харківській області (жінки); $Ч_{РЧ}$ – чисельність економічно активного населення працездатного віку в Харківській області (чоловіки); $K_{РСС} = \frac{PCC_n}{CC_n},$ де $K_{РСС}$ – коефіцієнт співвідношення показника статевої структури регіону до загальноукраїнського в n-му році; $I_{РСС} = \frac{(K_{РСС})_n}{(K_{РСС})_{n-1}}$	Відображає відмінність динаміки специфічних властивостей до праці, що більше притаманні певній статі в Харківській області
Індекс співвідношення показника освітньої структури економічно активного населення регіону до загальноукраїнського ($I_{РОС}$)	$POC = \frac{(O_{РШ-IV})_n}{(O_{РІ-ІІ})_n},$ де РОС – співвідношення кількості осіб, що навчалися в навчальних закладах III-IV рівнів акредитації на 10 тис. населення до кількості осіб, що навчалися в навчальних закладах I-II рівня акредитації в регіоні на 10 тис. населення;	Відображає відмінність динаміки властивостей щодо потенціалу інтелектуального розвитку населення в Харківській області у порівнянні з загальноукраїнським рівнем

Показник оцінки	Модель оцінки	Економічний зміст впливу на підприємство
	$K_{Poc} = \frac{POC_n}{OC_n},$ <p>де K_{Poc} – коефіцієнт співвідношення показника освітньої структури економічно активного населення працездатного віку в Харківській області до загальноукраїнського в n-ому році;</p> $I_{Poc} = \frac{(K_{Poc})_n}{(K_{Poc})_{n-1}}$	
Природні чинники		
Індекс співвідношення загального коефіцієнту природного приросту населення (на 1000 наявного населення) в регіоні до загальноукраїнського (I_{PKPH})	$K_{PKPH} = \frac{PKPH_n}{KPH_n},$ <p>де K_{PKPH} – коефіцієнт співвідношення загального коефіцієнту природного приросту населення (на 1000 населення) за n-ий рік в Харків. області до загальноукраїнського;</p> $I_{PKPH} = \frac{(K_{PKPH})_n}{(K_{PKPH})_{n-1}}$	Відображає відмінність результати впливу комплексу чинників на оновлення трудового потенціалу Харківської області і відповідно сукупних властивостей до праці її населення
Індекс співвідношення частки видатків на охорону здоров'я регіону до загальноукраїнського значення (I_{PB3})	$K_{PB3} = \frac{PЧВЗ_n}{ЧВЗ_n},$ <p>де K_{PB3} – коефіцієнт співвідношення частки видатків на охорону здоров'я регіону до загальноукраїнського значення за n-ий рік; РЧВЗ – частка видатків на охорону здоров'я в держбюджеті області за n-ий рік;</p> $I_{PB3} = \frac{(K_{PB3})_n}{(K_{PB3})_{n-1}}$	Відображає відмінність фінансового забезпечення стану здоров'я населення й відповідно фізичних властивостей до праці в Харківській області
Ринкові та галузеві чинники		
Індекс співвідношення коефіцієнтів рентабельності діяльності підприємств торговельної галузі регіону та України (I_{PRTn})	$K_{CPRmn} = \frac{(K_{PRTn})_n}{(R_{RTn})_n},$ <p>де K_{PRTn} – коефіцієнт рентабельності діяльності підприємств торговельної галузі в Харківській області за n-ий рік; R_{RTn} – коефіцієнт рентабельності діяльності підприємств торговельної галузі в Україні за n-ий рік; K_{CPRn} – коефіцієнт співвідношення коефіцієнтів рентабельності діяльності підприємств торговельної галузі регіону та України за n-ий рік</p>	Визначає можливості торговельних підприємств щодо протидії зовнішнім загрозам й відповідно забезпечувати власним коштом антикризове управління

Показник оцінки	Модель оцінки	Економічний зміст впливу на підприємство
Індекс співвідношення частки збиткових підприємств торгівлі регіону до загальноукраїнського рівня ($I_{зпт}$)	$I_{PRmn} = \frac{K_{CPRmn})_n}{(K_{CPRmn})_{n-1}}$ $K_{PЧзпт} = \frac{(ЧРзпт)_n}{(Чзпт)_n},$ <p>де $K_{PЧзпт}$ – коефіцієнт співвідношення частки збиткових підприємств торгівлі регіону до загальноукраїнського рівня; $Чзпт$ – частка збиткових підприємств торгівлі в Україні за n-ий рік; $РЧзпт$ – частка збиткових підприємств торгівлі в Харківській області за n-ий рік;</p> $I_{зпт} = \frac{(K_{PЧзпт})_n}{(K_{PЧзпт})_{n-1}}$	Визначає можливості торговельних підприємств щодо протидії зовнішнім загрозам, що свідчить про ефективність антикризового управління
Індекс співвідношення показника навантаження на одне робоче місце регіону до загальноукраїнського рівня ($I_{нрм}$)	$K_{PНРМ} = \frac{PНРМ)_n}{НРМ)_n},$ <p>де $K_{PНРМ}$ – коефіцієнт співвідношення показника навантаження на одне робоче місце регіону до загальноукраїнського рівня; $НРМ$ – навантаження на одне робоче місце в Україні в n-му році; $РНРМ$ – навантаження на одне робоче місце в Харківській області в n-му році;</p> $I_{Pнрм} = \frac{(K_{PНРМ})_n}{(K_{PНРМ})_{n-1}}$	Визначає особливості загального стану заповнення робочих місць і відповідно ступень необхідності нарощування властивостей до праці, які забезпечать конкурентні переваги робочої сили під час заповнення вакансій

Таблиця А.3 – Моделі розрахунку показників оцінки впливу зовнішніх чинників на кризовий стан підприємств роздрібною торгівлі щодо особистісного рівня

Показник оцінки	Модель оцінки	Економічний зміст впливу на підприємство
Індекс співвідношення обсягу заробітної плати торгівлі до загального рівня в Україні, % ($I_{ТЗПТ}$)	$K_{ТЗПТ} = \frac{ТЗПТ_n}{ЗПТ_n},$ <p>де ТЗПТ – обсяг номінальної заробітної плати найманих працівників в торгівлі в Україні за n-ий рік; ЗПТ – обсяг номінальної заробітної плати найманих працівників торгівлі за n-ий рік; $K_{РЗПТ}$ – індекс співвідношення обсягу зарплати торгівлі до загально-українського рівня;</p> $I_{ТЗПТ} = \frac{(K_{ТЗПТ})_n}{(K_{ТЗПТ})_{n-1}}$	Відображає особливості впливу прямих можливостей щодо матеріальних вкладень в розвиток власних властивостей найманого працівника торговельної галузі, які визначаються рівнем оплати праці
Індекс частки витрат домогосподарств на освіту ($I_{ВДО}$)	$I_{ВДО} = \frac{(ЧВДО)_n}{(ЧВДО)_{n-1}},$ <p>де ЧВДО – частка витрат домогосподарств на освіту в n-му році</p>	Відображає матеріальні можливості родин (домогосподарств) розвивати властивості членів родини через вкладення в освіту
Індекс частки домогосподарств із середньодушовими грошовими доходами у місяць, нижчими прожиткового мінімуму ($I_{ЧДМД}$)	$I_{ЧДМД} = \frac{ЧДМД_n}{ЧДМД_{n-1}},$ <p>де ЧДМД – частка домогосподарств із середньодушовими грошовими доходами d місяць, нижчими прожиткового мінімуму в n-му році</p>	Відображає матеріальні можливості родин (домогосподарств) розвивати властивості членів родини через забезпечення певного рівня життя тощо

Додаток Б
Вихідні інформація про фінансові результати та фінансовий стан
ПрАТ «Київська кондитерська фабрика «Рошен»

Таблиця Б.1 – Звіт про фінансові результати ПрАТ «Київська кондитерська фабрика «Рошен» за 2014-2016 рр. (тис. грн)

І. ФІНАНСОВІ РЕЗУЛЬТАТИ

Стаття	Код рядка	2014 р.	2015 р.	2016 р.
1	2	3	4	5
Чистий дохід від реалізації продукції (товарів, робіт, послуг)	2000	294354	250516	232312
Чисті зароблені страхові премії	2010	0	0	0
Премії підписані, валова сума	2011	0	0	0
Премії, передані у перестраховання	2012	0	0	0
Зміна резерву незароблених премій, валова сума	2013	0	0	0
Зміна частки перестраховиків у резерві незароблених премій	2014	0	0	0
Собівартість реалізованої продукції (товарів, робіт, послуг)	2050	-256178	-215823	-204239
Чисті понесені збитки за страховими виплатами	2070	0	0	0
Валовий: прибуток	2090	38176	34693	28073
Валовий: збиток	2095	0	0	0
Дохід (витрати) від зміни у резервах довгострокових зобов'язань	2105	0	0	0
Дохід (витрати) від зміни інших страхових резервів	2110	0	0	0
Зміна інших страхових резервів, валова сума	2111	0	0	0
Зміна частки перестраховиків в інших страхових резервах	2112	0	0	0
Інші операційні доходи	2120	8322	91914	54744
Дохід від зміни вартості активів, які оцінюються за справедливою вартістю	2121	0	0	0
Дохід від первісного визнання біологічних активів і сільськогосподарської продукції	2122	0	0	0
Дохід від використання коштів, вивільнених від оподаткування	2123	0	0	0
Адміністративні витрати	2130	-20597	-22385	-23404
Витрати на збут	2150	-2930	-3416	-3043
Інші операційні витрати	2180	-8213	-90009	-46008
Витрат від зміни вартості активів, які оцінюються за справедливою вартістю	2181	0	0	0

Продовження табл. Б.1.

1	2	3	4	5
Витрат від первісного визнання біологічних активів і сільськогосподарської продукції	2182	0	0	0
Фінансовий результат від операційної діяльності: прибуток	2190	14758	10797	10362
Фінансовий результат від операційної діяльності: збиток	2195	0	0	0
Дохід від участі в капіталі	2200	0	0	0
Інші фінансові доходи	2220	0	2000	0
Інші доходи	2240	20860	1122	8
Дохід від благодійної допомоги	2241	0	0	0
Фінансові витрати	2250	0	0	0
Втрати від участі в капіталі	2255	0	0	0
Інші витрати	2270	0	-981	-5489
Прибуток (збиток) від впливу інфляції на монетарні статті	2275	0	0	0
Фінансовий результат до оподаткування: прибуток	2290	35618	12938	4881
Фінансовий результат до оподаткування: збиток	2295	0	0	0
Витрати (дохід) з податку на прибуток	2300	-802	-1917	-962
Прибуток (збиток) від припиненої діяльності після оподаткування	2305	0	0	0
Чистий фінансовий результат: прибуток	2350	34816	11021	3919
Чистий фінансовий результат: збиток	2355	0	0	0

II. СУКУПНИЙ ДОХІД

Стаття	Код рядка	2014 р.	2015 р.	2016 р.
Дооцінка (уцінка) необоротних активів	2400	0	0	0
Дооцінка (уцінка) фінансових інструментів	2405	0	0	0
Накопичені курсові різниці	2410	0	0	0
Частка іншого сукупного доходу асоційованих та спільних підприємств	2415	0	0	0
Інший сукупний дохід	2445	0	0	0
Інший сукупний дохід до оподаткування	2450	0	0	0
Податок на прибуток, пов'язаний з іншим сукупним доходом	2455	0	0	0
Інший сукупний дохід після оподаткування	2460	0	0	0
Сукупний дохід (сума рядків 2350, 2355 та 2460)	2465	34816	11021	3919

III. ЕЛЕМЕНТИ ОПЕРАЦІЙНИХ ВИТРАТ

Матеріальні затрати	2500	105179	108047	92858
Витрати на оплату праці	2505	124212	116760	105721

Продовження табл. Б.1.

1	2	3	4	5
Відрахування на соціальні заходи	2510	46700	25287	22627
Амортизація	2515	42180	45337	40861
Інші операційні витрати	2520	22205	37183	20116
Разом	2550	340476	332614	282183
IV. РОЗРАХУНОК ПОКАЗНИКІВ ПРИБУТКОВОСТІ АКЦІЙ				
Середньорічна кількість простих акцій	2600	703332392	703332392	703332392
Скоригована середньорічна кількість простих акцій	2605	703332392	703332392	703332392
Чистий прибуток (збиток) на одну просту акцію	2610	0.0495	0.01567	0.00557
Скоригований чистий прибуток (збиток) на одну просту акцію	2615	0.0495	0.01567	0.00557
Дивіденди на одну просту акцію	2650	0	0	0

Таблиця Б.2 – Баланс (Звіт про фінансовий стан) ПрАТ «Київська кондитерська фабрика «Рошен» за 2014-2016 рр. (тис. грн)

Актив	Код рядка	На початок 2014 р.	На початок 2015 р.	На початок 2016 р.	На початок 2017 р.
1	2	3	4	5	6
I. Необоротні активи					
Нематеріальні активи:	1000	0	0	0	0
первісна вартість	1001	0	0	0	0
накопичена амортизація	1002	0	0	0	0
Незавершені капітальні інвестиції	1005	0	0	0	0
Основні засоби:	1010	705007	603015	603015	576366
первісна вартість	1011	1032492	918427	918427	901998
знос	1012	317485	315412	315412	325632
Інвестиційна нерухомість:	1015	0	0	0	0
первісна вартість	1016	0	0	0	0
знос	1017	0	0	0	0
Довгострокові біологічні активи:	1020	0	0	0	0
первісна вартість	1021	0	0	0	0
накопичена амортизація	1022	0	0	0	0
Довгострокові фінансові інвестиції:					
які обліковуються за методом участі в капіталі інших підприємств	1030	11	11	11	11
інші фінансові інвестиції	1035	10	10	10	10
Довгострокова дебіторська заборгованість	1040	0	0	0	0
Відстрочені податкові активи	1045	0	0	0	0
Гудвіл	1050	0	0	0	0
Відстрочені аквізиційні витрати	1060	0	0	0	0
Залишок коштів у централізованих страхових резервних фондах	1065	0	0	0	0
Інші необоротні активи	1090	0	0	0	0
Усього за розділом I	1095	705028	603036	603036	576387
II. Оборотні активи					
Запаси	1100	8900	8512	8512	8856
Виробничі запаси	1101	0	0	0	0
Незавершене виробництво	1102	0	0	0	0

Продовження табл. Б.2.

1	2	3	4	5	6
Готова продукція	1103	0	0	0	0
Товари	1104	0	0	0	0
Поточні біологічні активи	1110	0	0	0	0
Депозити перестраховання	1115	0	0	0	0
Векселі одержані	1120	0	0	0	0
Дебіторська заборгованість за продукцію, товари, роботи, послуги	1125	67067	92001	92001	71252
Дебіторська заборгованість за розрахунками:					
за виданими авансами	1130	0	0	0	0
з бюджетом	1135	2772	0	0	0
у тому числі з податку на прибуток	1136	0	0	0	0
з нарахованих доходів	1140	0	0	0	0
із внутрішніх розрахунків	1145	0	0	0	0
Інша поточна дебіторська заборгованість	1155	454	1279	1279	2388
Поточні фінансові інвестиції	1160	0	0	0	0
Гроші та їх еквіваленти	1165	43	220	220	130
Готівка	1166	0	0	0	0
Рахунки в банках	1167	0	0	0	0
Витрати майбутніх періодів	1170	0	0	0	0
Частка перестраховика у страхових резервах	1180	0	0	0	0
у тому числі в:					
резервах довгострокових зобов'язань	1181	0	0	0	0
резервах збитків або резервах належних виплат	1182	0	0	0	0
резервах незароблених премій	1183	0	0	0	0
інших страхових резервах	1184	0	0	0	0
Інші оборотні активи	1190	0	32	32	4
Усього за розділом II	1195	79236	102044	102044	82630
III. Необоротні активи, утримувані для продажу, та групи вибуття	1200	0	0	0	0
Баланс	1300	784264	705080	705080	659017

Продовження табл. Б.2.

1	2	3	4	5	6
Пасив	Код рядка	На початок 2014	На початок 2015 р.	На початок 2016 р.	На початок 2017 р.
І. Власний капітал					
Зареєстрований (пайовий) капітал	1400	175833	175833	175833	175833
Внески до незареєстрованого статутного капіталу	1401	0	0	0	0
Капітал у дооцінках	1405	0	0	0	0
Додатковий капітал	1410	0	0	0	0
Емісійний дохід	1411	0	0	0	0
Накопичені курсові різниці	1412	0	0	0	0
Резервний капітал	1415	2164	3904	3904	4455
Нерозподілений прибуток (непокритий збиток)	1420	341416	350697	350697	354887
Неоплачений капітал	1425	0	0	0	0
Вилучений капітал	1430	0	0	0	0
Інші резерви	1435	0	0	0	0
Усього за розділом І	1495	519413	530434	530434	535175
ІІ. Довгострокові зобов'язання і забезпечення					
Відстрочені податкові зобов'язання	1500	51777	43652	43652	36932
Пенсійні зобов'язання	1505	0	0	0	0
Довгострокові кредити банків	1510	0	0	0	0
Інші довгострокові зобов'язання	1515	0	0	0	0
Довгострокові забезпечення	1520	0	0	0	0
Довгострокові забезпечення витрат персоналу	1521	0	0	0	0
Цільове фінансування	1525	0	0	0	0
Благодійна допомога	1526	0	0	0	0
Страхові резерви, у тому числі:	1530	0	0	0	0
резерв довгострокових зобов'язань; (на початок звітної періоду)	1531	0	0	0	0
резерв збитків або резерв належних виплат; (на початок звітної періоду)	1532	0	0	0	0
резерв незароблених премій; (на початок звітної періоду)	1533	0	0	0	0

Продовження табл. Б.2.

1	2	3	4	5	6
інші страхові резерви; (на початок звітного періоду)	1534	0	0	0	0
Інвестиційні контракти;	1535	0	0	0	0
Призовий фонд	1540	0	0	0	0
Резерв на виплату джек-поту	1545	0	0	0	0
Усього за розділом II	1595	51777	43652	43652	36932
III. Поточні зобов'язання і забезпечення					
Короткострокові кредити банків	1600	0	0	0	0
Векселі видані	1605	0	0	0	0
Поточна кредиторська заборгованість:	1610	0	0	0	0
за довгостроковими зобов'язаннями					
за товари, роботи, послуги	1615	185548	109809	109809	67990
за розрахунками з бюджетом	1620	11516	8611	8611	3859
за у тому числі з податку на прибуток	1621	0	0	0	0
за розрахунками зі страхування	1625	3461	1534	1534	1879
за розрахунками з оплати праці	1630	7006	6185	6185	6923
за одержаними авансами	1635	0	32	32	0
за розрахунками з учасниками	1640	0	0	0	0
із внутрішніх розрахунків	1645	0	0	0	0
за страховою діяльністю	1650	0	0	0	0
Поточні забезпечення	1660	5034	4187	4187	4672
Доходи майбутніх періодів	1665	0	0	0	0
Відстрочені комісійні доходи від перестраховиків	1670	0	0	0	0
Інші поточні зобов'язання	1690	509	636	636	1587
Усього за розділом III	1695	213074	130994	130994	86910
IV. Зобов'язання, пов'язані з необоротними активами, утримуваними для продажу, та групами вибуття	1700	0	0	0	0
V. Чиста вартість активів недержавного пенсійного фонду	1800	0	0	0	0
Баланс	1900	784264	705080	705080	659017

Додаток В
Вихідна інформація про фінансові результати та фінансовий стан
ПрАТ «Харківська бісквітна фабрика»

Таблиця В.1 – Звіт про фінансові результати ПрАТ «Харківська бісквітна фабрика» за 2015-2017 рр. (тис. грн)

I. ФІНАНСОВІ РЕЗУЛЬТАТИ

Стаття	Код рядка	2015 р.	2016 р.	2017 р.
1	2	3	4	5
Чистий дохід від реалізації продукції (товарів, робіт, послуг)	2000	1576778	1862958	2023496
Чисті зароблені страхові премії	2010	-	-	-
Премії підписані, валова сума	2011	-	-	-
Премії, передані у перестраховування	2012	-	-	-
Зміна резерву незароблених премій, валова сума	2013	-	-	-
Зміна частки перестраховиків у резерві незароблених премій	2014	-	-	-
Собівартість реалізованої продукції (товарів, робіт, послуг)	2050	1339296	1614356	1725734
Чисті понесені збитки за страховими виплатами	2070	-	-	-
Валовий: прибуток	2090	237482	248602	297762
Валовий: збиток	2095	-	-	-
Дохід (витрати) від зміни у резервах довгострокових зобов'язань	2105	-	-	-
Дохід (витрати) від зміни інших страхових резервів	2110	-	-	-
Зміна інших страхових резервів, валова сума	2111	-	-	-
Зміна частки перестраховиків в інших страхових резервах	2112	-	-	-
Інші операційні доходи	2120	303354	107171	102551
Дохід від зміни вартості активів, які оцінюються за справедливою вартістю	2121	-	-	-
Дохід від первісного визнання біологічних активів і сільськогосподарської продукції	2122	-	-	-
Дохід від використання коштів, вивільнених від оподаткування	2123	-	-	-
Адміністративні витрати	2130	29004	33760	36391
Витрати на збут	2150	80337	107772	143781
Інші операційні витрати	2180	257933	87922	78367

Продовження табл. В.1.

1	2	3	4	5
Витрат від зміни вартості активів, які оцінюються за справедливою вартістю	2181	-	-	-
Витрат від первісного визнання біологічних активів і сільськогосподарської продукції	2182	-	-	-
Фінансовий результат від операційної діяльності: прибуток	2190	173562	126319	141774
Фінансовий результат від операційної діяльності: збиток	2195	-	-	-
Дохід від участі в капіталі	2200	30227	26834	47650
Інші фінансові доходи	2220	271	26	19
Інші доходи	2240	9067	6827	4921
Дохід від благодійної допомоги	2241	-	-	-
Фінансові витрати	2250	387	498	442
Втрати від участі в капіталі	2255	590	539	2358
Інші витрати	2270	3772	3816	5160
Прибуток (збиток) від впливу інфляції на монетарні статті	2275	-	-	-
Фінансовий результат до оподаткування: прибуток	2290	208378	155153	186404
Фінансовий результат до оподаткування: збиток	2295	-	-	-
Витрати (дохід) з податку на прибуток	2300	31899	23336	25054
Прибуток (збиток) від припиненої діяльності після оподаткування	2305	-	-	-
Чистий фінансовий результат: прибуток	2350	176479	131817	161350
Чистий фінансовий результат: збиток	2355	-	-	-

II. СУКУПНИЙ ДОХІД

Стаття	Код рядка	2015 р.	2016 р.	2017 р.
Дооцінка (уцінка) необоротних активів	2400	0	0	0
Дооцінка (уцінка) фінансових інструментів	2405	0	0	0
Накопичені курсові різниці	2410	0	0	0
Частка іншого сукупного доходу асоційованих та спільних підприємств	2415	0	0	0
Інший сукупний дохід	2445	0	0	0
Інший сукупний дохід до оподаткування	2450	0	0	0
Податок на прибуток, пов'язаний з іншим сукупним доходом	2455	0	0	0
Інший сукупний дохід після оподаткування	2460	0	0	0

Продовження табл. В.1.

1	2	3	4	5
Сукупний дохід (сума рядків 2350, 2355 та 2460)	2465	176479	131817	161350

III. ЕЛЕМЕНТИ ОПЕРАЦІЙНИХ ВИТРАТ

Матеріальні затрати	2500	712342	813606	901761
Витрати на оплату праці	2505	80072	107452	123925
Відрахування на соціальні заходи	2510	26590	22893	26378
Амортизація	2515	28189	30106	27810
Інші операційні витрати	2520	168700	130113	182067
Разом	2550	1015893	1104170	1261941

IV. РОЗРАХУНОК ПОКАЗНИКІВ ПРИБУТКОВОСТІ АКЦІЙ

Середньорічна кількість простих акцій	2600			
Скоригована середньорічна кількість простих акцій	2605			
Чистий прибуток (збиток) на одну просту акцію	2610			
Скоригований чистий прибуток (збиток) на одну просту акцію	2615			
Дивіденди на одну просту акцію	2650			

Таблиця В.2 – Баланс (Звіт про фінансовий стан) ПрАТ «Харківська бісквітна фабрика» за 2015-2017 рр. (тис. грн)

Актив	Код рядка	На початок 2015 р.	На початок 2016 р.	На початок 2017 р.	На початок 2018 р.
1	2	3	4	5	6
I. Необоротні активи					
Нематеріальні активи:	1000	4770,00	5419,0	7340,0	5235,0
первісна вартість	1001	9161,00	11846,0	17569,0	18430,0
накопичена амортизація	1002	4391,00	6427,0	10229,0	13195,0
Незавершені капітальні інвестиції	1005	4496,00	5118,0	438,0	29612,0
Основні засоби:	1010	162252,00	167695,0	167540,0	182607,0
первісна вартість	1011	561454,00	592909,0	611168,0	643664,0
знос	1012	399202,00	425214,0	443628,0	461057,0
Інвестиційна нерухомість:	1015	22,00	21,0	19,0	3476,0
первісна вартість	1016	42,00	42,0	42,0	3500,0
знос	1017	20,00	21,0	23,0	24,0
Довгострокові біологічні активи:	1020	-	-	-	-
первісна вартість	1021	-	-	-	-
накопичена амортизація	1022	-	-	-	-
Довгострокові фінансові інвестиції: які обліковуються за методом участі в капіталі інших підприємств		120328,00	149977,0	176419,0	221767,0
інші фінансові інвестиції	1030	3088,00	703,0	633,0	561,0
Довгострокова дебіторська заборгованість	1035	11226,00	6232,0	5832,0	5432,0
Відстрочені податкові активи	1040	426,00	-	-	-
Гудвіл	1045	-	-	-	-
Відстрочені аквізиційні витрати	1050	-	-	-	-
Залишок коштів у централізованих страхових резервних фондах	1060	-	-	-	-
Інші необоротні активи	1065	-	-	-	-
Усього за розділом I	1090	306608,00	335165,0	358221,0	448690,0
II. Оборотні активи					
Запаси	1100	126913,00	183540,0	296780,0	291896,0
Виробничі запаси	1101	103692,00	142884,0	259272,0	246838,0

Продовження табл. В.2.

1	2	3	4	5	6
Незавершене виробництво	1102	120,00	103,0	82,0	94,0
Готова продукція	1103	22685,00	40027,0	36994,0	44437,0
Товари	1104	416,00	526,0	432,0	527,0
Поточні біологічні активи	1110	-	-	-	-
Депозити перестраховання	1115	-	-	-	-
Векселі одержані	1120	-	-	4440,0	4440,0
Дебіторська заборгованість за продукцію, товари, роботи, послуги	1125	159377,00	317732,0	294885,0	359543,0
Дебіторська заборгованість за розрахунками: за виданими авансами		60912,00	108060,0	76666,0	88551,0
з бюджетом	1130	26177,00	27187,0	13384,0	13350,0
у тому числі з податку на прибуток	1135	1617,00	4089,0	-	-
з нарахованих доходів	1136	188,00	13,0	-	53,0
із внутрішніх розрахунків	1140	-	-	-	-
Інша поточна дебіторська заборгованість	1145	1349,00	1937,0	7727,0	3161,0
Поточні фінансові інвестиції	1155	-	-	-	-
Гроші та їх еквіваленти	1160	89163,00	19646,0	43972,0	85469,0
Готівка	1165	113,00	165,0	177,0	243,0
Рахунки в банках	1166	88806,00	19141,0	43064,0	83358,0
Витрати майбутніх періодів	1167	113,00	79,0	141,0	189,0
Частка перестраховика у страхових резервах	1170	-	-	-	-
у тому числі в: резервах довгострокових зобов'язань	1180	-	-	-	-
резервах збитків або резервах належних виплат		-	-	-	-
резервах незароблених премій	1181	-	-	-	-
інших страхових резервах	1184	-	-	-	-
Інші оборотні активи	1190	248,00	3877,0	3221,0	4619,0
Усього за розділом II	1195	464440,00	662071,0	741216,0	851271,0
III. Необоротні активи, утримувані для продажу, та групи вибуття	1200	-	-	-	-
Баланс	1300	771048,00	997236,0	1099437,0	1299961,0

Продовження табл. В.2.

1	2	3	4	5	6
Пасив	Код рядка	На початок 2015	На початок 2016 р.	На початок 2017 р.	На початок 2018 р.
I. Власний капітал					
Зареєстрований (пайовий) капітал	1400	10630,0	10630,0	10630,0	10630,0
Внески до незареєстрованого статутного капіталу	1401	-	-	-	-
Капітал у дооцінках	1405	-	-	-	-
Додатковий капітал	1410	110369,0	103349,0	97544,0	93521,0
Емісійний дохід	1411	-	-	-	-
Накопичені курсові різниці	1412	-	-	-	-
Резервний капітал	1415	2658,0	2658,0	2658,0	2658,0
Нерозподілений прибуток (непокритий збиток)	1420	594342,0	769110,0	899216,0	1058855,0
Неоплачений капітал	1425	-	-	-	-
Вилучений капітал	1430	-	-	-	-
Інші резерви	1435	-	-	-	-
Усього за розділом I	1495	717999,0	885747,0	1010048,0	1165664,0
II. Довгострокові зобов'язання і забезпечення					
Відстрочені податкові зобов'язання	1500	-	-	-	-
Пенсійні зобов'язання	1505	-	-	-	-
Довгострокові кредити банків	1510	-	-	-	-
Інші довгострокові зобов'язання	1515	-	-	-	-
Довгострокові забезпечення	1520	2369,0	3449,0	3220,0	5189,0
Довгострокові забезпечення витрат персоналу	1521	2369,0	3449,0	3220,0	5189,0
Цільове фінансування	1525	-	-	-	-
Благодійна допомога	1526	-	-	-	-
Страхові резерви, у тому числі:	1530	-	-	-	-
резерв довгострокових зобов'язань; (на початок звітнього періоду)	1531	-	-	-	-
резерв збитків або резерв належних виплат; (на початок звітнього періоду)	1532	-	-	-	-

Продовження табл. В.2.

1	2	3	4	5	6
резерв незароблених премій; (на початок звітної періоду)	1533	-	-	-	-
інші страхові резерви; (на початок звітної періоду)	1534	-	-	-	-
Інвестиційні контракти;	1535	-	-	-	-
Призовий фонд	1540	-	-	-	-
Резерв на виплату джек-поту	1545	-	-	-	-
Усього за розділом II	1595	2369,0	3449,0	3220,0	5189,0
III. Поточні зобов'язання і забезпечення					
Короткострокові кредити банків	1600	5220,0	2928,0	15000,0	19958,0
Векселі видані	1605	-	-	-	-
Поточна кредиторська заборгованість:	1610	-	-	-	-
за довгостроковими зобов'язаннями		29507,0	57114,0	26396,0	56754,0
за товари, роботи, послуги	1615	555,0	658,0	1404,0	8439,0
за розрахунками з бюджетом	1620	-	-	407,0	7217,0
за у тому числі з податку на прибуток	1621	1264,0	23,0	920,0	1037,0
за розрахунками зі страхування	1625	2632,0	3634,0	3510,0	4426,0
за розрахунками з оплати праці	1630	4629,0	26019,0	22094,0	24803,0
за одержаними авансами	1635	54,0	52,0	51,0	50,0
за розрахунками з учасниками	1640	-	-	-	-
із внутрішніх розрахунків	1645	-	-	-	-
за страховою діяльністю	1650	-	-	-	-
Поточні забезпечення	1660	-	-	-	-
Доходи майбутніх періодів	1665	-	-	-	-
Відстрочені комісійні доходи від перестраховиків	1670	6819,0	17612,0	16794,0	13641,0
Інші поточні зобов'язання	1690	50680,0	108040,0	86169,0	129108,0
Усього за розділом III	1695	5220,0	2928,0	15000,0	19958,0
IV. Зобов'язання, пов'язані з необоротними активами, утримуваними для продажу, та групами вибуття	1700	0	0	0	0
V. Чиста вартість активів недержавного пенсійного фонду	1800	0	0	0	0
Баланс	1900	771048,0	997236,0	1099437,0	1299961,0

Додаток Г
Вихідна інформація про фінансові результати та фінансовий стан
торговельної мережі АВС

Таблиця В.1 – Баланс торговельної мережі АВС за 2015 – 2017 рр. (тис. грн)

Актив	2015	2016	2017
1	2	3	4
I, Необоротні активи			
Нематеріальні активи:			
– залишкова вартість	69	0	0
– первісна вартість	85	16	16
– накопичена амортизація	-16	-16	-16
Незавершене будівництво	1986	1487	481
– залишкова вартість	67900	84144	97459
– первісна вартість	92770	130672	171766
– знос	-24869	-46528	-74307
Довгострокові біологічні активи:			
– справедлива (залишкова) вартість			
– первісна вартість			
– накопичена амортизація			
Довгострокові фінансові інвестиції:			
– які обліковуються за методом участі в капіталі інших підприємств	164868	197244	98244
– інші фінансові інвестиції			
Довгострокова дебіторська заборгованість	127278	69679	21391
Справедлива (залишкова) вартість інвестиційної нерухомості			
Первісна вартість інвестиційної нерухомості			
Знос інвестиційної нерухомості			
Відстрочені податкові активи			
Гудвіл			
Інші необоротні активи			
Гудвіл при консолідації			
Усього за розділом I	362101,6	352553,0	217574,5
II. Оборотні активи			
Виробничі запаси	25080,55	21983	24673,5

Продовження табл. Г.1

1	2	3	4
Поточні біологічні активи			
Незавершене виробництво			
Готова продукція			
Товари	50122,3	51563,5	63220,0
Векселі одержані			
Дебіторська заборгованість за товари, роботи, послуги:			
– чиста реалізаційна вартість	23225,9	14516,0	7244,0
– первісна вартість	23225,9	14516,0	7244,0
– резерв сумнівних боргів			
Дебіторська заборгованість за рахунками:			
– за бюджетом	0,0	0,5	45,0
– за виданими авансами	6774,8	14356,0	17595,0
– з нарахованих доходів	107,2	77,5	0,5
– із внутрішніх розрахунків			
Інша поточна дебіторська заборгованість	6083,2	11536,5	8059,5
Поточні фінансові інвестиції			15000,0
Грошові кошти та їх еквіваленти:			
– в національній валюті	25276,5	21787,5	23085,5
– у т,ч, в касі		3147,5	7411,5
– в іноземній валюті			6,5
Інші оборотні активи	4845,4	2753,5	5848,5
Усього за розділом II	141515,7	138574,0	164778,0
III. Витрати майбутніх періодів	343,2	762,0	1319,0
IV. Необоротні активи та групи вибуття			
Баланс	503960,5	491889,0	383671,5
Пасив	2015	2016	2017
I. Власний капітал			
Статутний капітал	16,8	17,0	17,0
Пайовий капітал			
Додатковий вкладений капітал			
Інший додатковий капітал	927,2	539,0	423,5
Резервний капітал			
Нерозподілений прибуток (непокритий збиток)	-24232,7	-56092,5	-67048,5

Продовження табл. Г.1

1	2	3	4
Неоплачений капітал			
Вилучений капітал			
Накопичена курсова різниця			
Усього за розділом I	-23288,8	-55536,5	-66608,0
II. Забезпечення наступних виплат та платежів			
Забезпечення виплат персоналу	1070,5	1172,0	1415,5
Інші забезпечення			
Сума страхових резервів			
Сума часток перестраховиків у страхових резервах			
Цільове фінансування			
Усього за розділом II	1070,5	1172,0	1415,5
III. Довгострокові зобов'язання			
Довгострокові кредити банків	114219,1	141847,0	114126,5
Інші довгострокові фінансові зобов'язання	225029,2	183000,0	135500,0
Відстрочені податкові зобов'язання			
Інші довгострокові зобов'язання			
Усього за розділом III	339248,2	324847,0	249626,5
IV. Поточні зобов'язання			
Короткострокові кредити банків	2569,5	10499,0	8991,0
Поточна заборгованість за довгостроковими зобов'язаннями	45258,9	59214,5	61904,5
Векселі видані	35179,5	36264,0	18433,0
Кредиторська заборгованість за товари, роботи, послуги	90536,0	103369,5	97128,5
Поточні зобов'язання за розрахунками:			
– з одержаних авансів	496,3	1188,5	1635,0
– з бюджетом	438,05	521	945,5
– з позабюджетних платежів			
– зі страхування	866,5	831	592
– з оплати праці	1417,05	1607,5	1760
– з учасниками			
– із внутрішніх розрахунків			
Зобов'язання, пов'язані з необоротними активами та групами вибуття, утримуваними для продажу			
Інші поточні зобов'язання	10168,95	7911,5	7848

Продовження табл. Г.1

1	2	3	4
Усього за розділом IV	186930,6	221406,5	199237,5
V, Доходи майбутніх періодів			
Баланс	503960,5	491889,0	383671,5

Таблиця Г.2 – Звіт про фінансові результати торговельної мережі АВС
за 2015 – 2017 рр. (тис. грн)

Стаття	2015	2016	2017
1	2	3	4
Доход (виручка) від реалізації продукції (товарів, робіт, послуг)	1091992	1264027	1945243
Податок на додану вартість	181720	210282	323574
Акцизний збір	0	0	
Інші вирахування з доходу	-9609	-28925	-525
Чистий доход (виручка) від реалізації продукції (товарів, робіт, послуг)	900663	1024820	1621144
Собівартість реалізації продукції (товарів, робіт, послуг)	668813	796486	1298345
Валовий прибуток:			
– прибуток	231850	228334	322799
– збиток			
Інші операційні доходи	28387	18654	16173
Адміністративні витрати	-17113	-18802	-20977
Витрати на збут	-174248	-191858	-302809
Інші операційні витрати	-15106	-777	-755
Фінансові результати від операційної діяльності:			
– прибуток	53770	35551	14431
– збиток			
Доход від участі в капіталі			
Інші фінансові доходи	4631	30038	29315
Інші доходи	118	3886	219411
Фінансові витрати	-50076	-57048	-53189
Втрати від участі в капіталі			0
Інші витрати	-62451	-21345	-221985
Прибуток (збиток) від впливу інфляції на монетарні статті			

Продовження табл. Г.2

1	2	3	4
Фінансові результати від звичайної діяльності до оподаткування:			
– прибуток			
– збиток	-54008	-8918	-12017
У т.ч. прибуток від припиненої діяльності та/або прибуток від переоцінки необоротних активів та групи вибуття у наслідок припинення діяльності			
У т.ч. збиток від припиненої діяльності та/або збиток від переоцінки необоротних активів та групи вибуття у наслідок припинення діяльності			
Податок на прибуток від звичайної діяльності	-472	-386	-285
Дохід з податку на прибуток від звичайної діяльності			
Фінансові результати від звичайної діяльності:			
– прибуток			
– збиток	-54480	-9304	-12302
Надзвичайні:			
– доходи			
– витрати			
Податки з надзвичайного прибутку			
Частка меншості			
Чистий:			
– прибуток			
– збиток	-54480	-9304	-12302

Додаток Д
Вихідна інформація про фінансові результати та фінансовий стан
ТОВ «Базис»

Таблиця Д.1 – Баланс ТОВ «Базис» за 2014 – 2015 рр. (тис. грн)

Актив	01.01.2014	01.01.2015	01.01.2016
1	2	3	4
I. Необоротні активи			
Нематеріальні активи:			
– залишкова вартість	161	121	108
– первісна вартість	220	223	253
– накопичена амортизація	59	102	145
Незавершене будівництво	366	345	4806
Основні засоби:			
– залишкова вартість	11269	12511	13794
– первісна вартість	14286	16391	18781
– знос	3017	3880	4987
Довгострокові біологічні активи:			
– справедлива (залишкова) вартість	0	0	0
– первісна вартість	0	0	0
– накопичена амортизація	0	0	0
Довгострокові фінансові інвестиції:			
– які обліковуються за методом участі в капіталі інших підприємств	0	0	0
– інші фінансові інвестиції	0	0	0
Довгострокова дебіторська заборгованість	0	0	0
Справедлива (залишкова) вартість інвестиційної нерухомості	0	0	0
Первісна вартість інвестиційної нерухомості	0	0	0
Знос інвестиційної нерухомості	0	0	0
Відстрочені податкові активи	0	0	0
Гудвіл	0	0	0
Інші необоротні активи	0	0	0
Гудвіл при консолідації	0	0	0
Усього за розділом I	11796	12977	18708
II. Оборотні активи			
Виробничі запаси	140	80	284

Продовження табл. Д.1

1	2	3	4
Поточні біологічні активи	0	0	0
Незавершене виробництво	0	0	0
Готова продукція	0	0	0
Товари	4767	6007	6710
Векселі одержані	0	0	0
Дебіторська заборгованість за товари, роботи, послуги:			
– чиста реалізаційна вартість	9993	9806	7797
– первісна вартість	9993	9806	7797
– резерв сумнівних боргів	0	0	0
Дебіторська заборгованість за рахунками:			
– за бюджетом	0	0	0
– за виданими авансами	285	103	255
– з нарахованих доходів	0	0	0
– із внутрішніх розрахунків	0	0	0
Інша поточна дебіторська заборгованість	40	138	286
Поточні фінансові інвестиції	0	0	0
Грошові кошти та їх еквіваленти:			
– в національній валюті	481	274	440
– у т.ч, в касі	19	14	19
– в іноземній валюті	1	1	0
Інші оборотні активи	2	1	5
Усього за розділом II	15709	16410	15777
III. Витрати майбутніх періодів	49	46	50
IV. Необоротні активи та групи вибуття	0	0	0
Баланс	27554	29433	34535
Пасив	2008	2009	2010
I. Власний капітал			
Статутний капітал	65	65	65
Пайовий капітал	0	0	0
Додатковий вкладений капітал	0	0	0
Інший додатковий капітал	1031	1030	1014
Резервний капітал	574	574	574

Продовження табл. Д.1

1	2	3	4
Нерозподілений прибуток (непокритий збиток)	10846	13355	15768
Неоплачений капітал	0	0	0
Вилучений капітал	0	0	0
Накопичена курсова різниця	0	0	0
Усього за розділом I	12516	15024	17421
Частка меншості	0	0	0
II. Забезпечення наступних виплат та платежів			
Забезпечення виплат персоналу	0	0	0
Інші забезпечення	0	0	0
Сума страхових резервів	0	0	0
Сума часток перестраховиків у страхових резервах	0	0	0
Цільове фінансування	0	0	0
Усього за розділом II	0	0	0
III. Довгострокові зобов'язання			
Довгострокові кредити банків	1200	1545	0
Інші довгострокові фінансові зобов'язання	0	0	0
Відстрочені податкові зобов'язання	45	64	46
Інші довгострокові зобов'язання	0	0	0
Усього за розділом III	1245	1609	46
IV. Поточні зобов'язання			
Короткострокові кредити банків	1919	1780	6732
Поточна заборгованість за довгостроковими зобов'язаннями	0	0	0
Векселі видані	0	0	0
Кредиторська заборгованість за товари, роботи, послуги	9804	8836	8432
Поточні зобов'язання за розрахунками:			
– з одержаних авансів	15	7	76
– з бюджетом	852	893	481
– з позабюджетних платежів	0	0	0
– зі страхування	149	196	215
– з оплати праці	265	393	406
– з учасниками	702	652	633
– із внутрішніх розрахунків	0	0	0

Продовження табл. Д.1

1	2	3	4
Зобов'язання, пов'язані з необоротними активами та групами вибуття, утримуваними для продажу	0	0	0
Інші поточні зобов'язання	87	43	93
Усього за розділом IV	13793	12800	17068
V. Доходи майбутніх періодів	0	0	0
Баланс	27554	29433	34535

Таблиця Д.2 – Звіт про фінансові результати ТОВ «Базис» за 2014 – 2015 рр. (тис. грн)

Стаття	2014	2015
1	2	3
Доход (виручка) від реалізації продукції (товарів, робіт, послуг)	147987	175000
Податок на додану вартість	24494	28204
Акцизний збір	0	0
Інші вирахування з доходу	631	1070
Чистий доход (виручка) від реалізації продукції (товарів, робіт, послуг)	122815	145673
Собівартість реалізації продукції (товарів, робіт, послуг)	102777	121594
Валовий прибуток:		
– прибуток	20038	24079
– збиток	0	0
Інші операційні доходи	2765	1809
Адміністративні витрати	1813	2069
Витрати на збут	14865	17418
Інші операційні витрати	693	1162
Фінансові результати від операційної діяльності:		
– прибуток	5432	5239
– збиток	0	0
Доход від участі в капіталі	0	0
Інші фінансові доходи	6	0
Інші доходи	0	0
Фінансові витрати	1126	913
Втрати від участі в капіталі	0	0
Інші витрати	8	6

Продовження табл. Д.2

1	2	3
Прибуток (збиток) від впливу інфляції на монетарні статті	0	0
Фінансові результати від звичайної діяльності до оподаткування:		
– прибуток	4304	4320
– збиток	0	0
У т.ч. прибуток від припиненої діяльності та/або прибуток від переоцінки необоротних активів та групи вибуття у наслідок припинення діяльності	0	0
У т.ч. збиток від припиненої діяльності та/або збиток від переоцінки необоротних активів та групи вибуття у наслідок припинення діяльності	0	0
Податок на прибуток від звичайної діяльності	1170	1317
Дохід з податку на прибуток від звичайної діяльності	0	0
Фінансові результати від звичайної діяльності:		
– прибуток	3134	3003
– збиток	0	0
Надзвичайні:		
– доходи	0	0
– витрати	0	0
Податки з надзвичайного прибутку	0	0
Частка меншості	0	0
Чистий:		
– прибуток	3134	3003
– збиток	0	0
Забезпечення матеріального заохочення	0	0
II. ЕЛЕМЕНТИ ОПЕРАЦІЙНИХ ВИТРАТ		
Найменування показника	2014	2015
Матеріальні затрати	8273	10357
Витрати на оплату праці	7679	8734
Відрахування на соціальні заходи	2773	2919
Амортизація	978	1330
Інші операційні витрати	4351	5232
Разом	24054	28572

Продовження табл. Д.2

1	2	3
III. РОЗРАХУНОК ПОКАЗНИКІВ ПРИБУТКОВОСТІ АКЦІЙ		
Назва статті	2014	2015
Середньорічна кількість простих акцій	434362	434228
Скоригована середньорічна кількість простих акцій	434362	434228
Чистий прибуток, (збиток) на одну просту акцію	7,2146	6,9167
Скоригований чистий прибуток, (збиток) на одну просту акцію	7,2146	6,9167
Дивіденди на одну просту акцію	1,4435	1,3812

СПИСОК РЕКОМЕНДОВАНОЇ ЛІТЕРАТУРИ

1. Про банки і банківську діяльність [Електронний ресурс] : Закон України (із змінами) // Відомості Верховної Ради України (ВВР). – 2001. – № 5–6. – ст. 30. – Режим доступу : <http://zakon3.rada.gov.ua/laws/show/2121-14>
2. Про відновлення платоспроможності боржника або визнання його банкрутом : Закон України від 14.05.1992 р. (із змінами) [Електронний ресурс] // Відомості Верховної Ради України (ВВР). – 1992. – № 31. – ст. 440. – Режим доступу : <http://zakon5.rada.gov.ua/laws/show/2343-12>.
3. Про забезпечення вимог кредиторів та реєстрацію обтяжень : Закон України від 18.11.2003 р. № 1255-IV (із змінами) [Електронний ресурс] // Відомості Верховної Ради України (ВВР). – 2004. – № 11. – ст. 140. – Режим доступу : <http://zakon4.rada.gov.ua/laws/show/1255-15>.
4. Про Методичні рекомендації щодо виявлення ознак неплатоспроможності підприємства та ознак дій з приховування банкрутства, фіктивного банкрутства чи доведення до банкрутства [Електронний ресурс] : Наказ Міністерства економіки від 19.01.2006 р. № 14 (із змінами). – Режим доступу : <http://www.profiwins.com.ua/uk/letters-and-orders/ministry-of-economy/1343-1361.html>.
5. Про затвердження Плану заходів стосовно поліпшення проведення державної політики щодо запобігання банкрутству, забезпечення умов реалізації процедур відновлення платоспроможності боржників або визнання їх банкрутами [Електронний ресурс] : Наказ Міністерства економіки від 15.05.2003 р. № 118. – Режим доступу : http://uazakon.com/documents/date_7u/pg_iuczwf.htm.
6. Ансофф И. Стратегическое управление / И. Ансофф ; сокр. пер. с англ. ; науч. ред. и авт. предисл. Л. И. Евенко. – М. : Экономика, 1989.
7. Антикризисное управление: от банкротства – к финансовому оздоровлению / под ред. Г. П. Иванова. – М. : Закон и право, ЮНИТИ, 1995. – 285 с.
8. Асаул А. Н. Теория и практика принятия решений по выходу организаций из кризиса / А. Н. Асаул, И. П. Князь, Ю. В. Коротаева ; под ред. проф. А. Н. Асаула. – СПб. : ИПЭВ, 2007. – 224 с.
9. Бланк И. А. Управление финансовыми рисками / И. А. Бланк. – К. : Ника-Центр, 2005. – 600 с.
10. Боронос В. Г. Управління фінансовою санацією підприємств [Електронний ресурс] : навч. посібник / В. Г. Боронос, І. Й. Плікус, І. М. Кобушко. – Суми : Вид-во СумДУ, 2010. – 437 с. – Режим доступу : <http://fin.fem.sumdu.edu.ua/uk/finsanation/>.
11. Василенко В. О. Антикризове управління підприємством : навч. посіб. для вищих навч. закл. / В. О. Василенко. – К. : ЦУЛ, 2003. – 504 с.
12. Вітлинський В. В. Оцінка кредитоспроможності позичальника та ризику банку / В. В. Вітлинський, О. В. Пернавський, А. В. Баранова // Фінанси України. – 1999. – № 12. – С. 91–103.

13. Влияние реструктуризации на рост стоимости компании [Электронный ресурс] // Рейтинговое агентство RAEX («Эксперт РА»). – Режим доступа : <http://www.raexpert.ru/researches/restructuring/part1/>.
14. Градов А. П. Стратегия и тактика антикризисного управления фирмой / А. П. Градов, Б. Н. Кузин. – СПб. : Спец. лит., 1996. – 511 с.
15. Грамотенко Т. А. Банкротство предприятий: Экономические аспекты / Т. А. Грамотенко, Л. В. Мясоедова, Т. П. Любанова. – М. : ПРИОР, 1998. – 112 с.
16. Грідчина М. В. Управління фінансами акціонерних товариств : навч. посібник / М. В. Грідчина. – К. : А.С.К., 2005. – 384 с.
17. Ивин Л. Н. Кризисный менеджмент / Л. Н. Ивин. – Х. : НТУ ХПИ, 2008. – 564 с.
18. Заболотний Г. М. Структурна реструктуризація підприємства : навч. посібник / Г. М. Заболотний, В. В. Коровін, П. С. Мартинюк. – Вінниця : Книга-Вега, 2003. – 303 с.
19. Карпенко О. А. Основы антикризисного управления : навч.-метод. посіб. / О. А. Карпенко. – К. : НАДУ, 2006. – 208 с.
20. Кизим В. А. Оценка и прогнозирование неплатежеспособности предприятия : монография / В. А. Кизим, И. С. Благун, Ю. С. Копчак. – Х. : ИНЖЭК, 2004. – 124 с.
21. Кривонос Ю. Е. Экономическая теория [Электронный ресурс] : конспект лекций / Ю. Е. Кривонос. – Таганрог : ТТИ ЮФУ, 2009. – Режим доступа : <http://www.aup.ru/books/m240/>.
22. Лігоненко Л. О. Антикризове управління підприємством: теоретико-методологічні засади та практичний інструментарій : монографія / Л. О. Лігоненко. – К. : КНТЕУ, 2001. – 579 с.
23. Лігоненко Л. О. Антикризове управління підприємством: теоретико-методологічні засади та практичний інструментарій : монографія / Л. О. Лігоненко. – К. : Наук. думка, 2000 – 390 с.
24. Методика інтегральної оцінки інвестиційної привабливості підприємств та організацій : Наказ Агентства з питань запобігання банкрутству підприємств та організацій від 23.02.1998 р. № 22 // Держ. інформ. бюл. про приватизацію. – 1998. – № 7.
25. Методика проведення поглибленого аналізу фінансово-господарського стану неплатоспроможних підприємств та організацій // Бібліотека журналу «Вісник податкової служби України». – 1997. – С. 3–22.
26. Недосекин А. Финансовый менеджмент / А. Недосекин. – М. : АГА Library, 2003. – 184 с.
27. Політика управління кризовим станом підприємств роздрібної торгівлі : заключний звіт / [Пічугіна Т.С. та ін.]. – Харків : ХДУХТ, 2015. – 170 с.
28. Пликус, И.И. Финансовая санация и банкротство предприятия : учеб.-метод. пос. / И.И. Пликус, Н.А. Деркач, В.Н. Борнос. – Сумы : СумДУ, 2008. – 173 с.
29. Реструктуризация организаций в процессе антикризисного управления [Электронный ресурс]. – Режим доступа : <http://ekmati.narod.ru/files/Tema11.doc>.

30. Реструктуризация предприятий и компаний. Справочное пособие для специалистов и предпринимателей / И. Мазур, В. Шапиро, С. Титов, Л. Элькина. – М. : Высшая школа, 2000. – 587 с.
31. Рудік О. Р. Методичне забезпечення антикризової діагностики вітчизняних підприємств [Електронний ресурс] / О. Р. Рудік // Вісник Дніпропетровського національного університету залізничного транспорту імені академіка В. Лазаряна. – 2007. – Вип. 18. – С. 236–240. – Режим доступу : http://nbuv.gov.ua/UJRN/vdnuzt_2007_18_53.
32. Складання плану санації. Методичні рекомендації. Практичні поради [Електронний ресурс]. – Режим доступу : http://commerciallaw.com.ua/attachments/article/299/ABC_15_2013.pdf.
33. Терещенко О. О. Управління фінансовою санацією підприємств у схемах і таблицях : навч. посібник / О. О. Терещенко, О. А. Островська, О. Б. Соколова. – К. : КНЕУ, 2014. – 217 с.
34. Терещенко О. О. Фінансова діяльність суб'єктів господарювання : навч. посібник / О. О. Терещенко. – К. : КНЕУ, 2003. – 554 с.
35. Терещенко О. О. Фінансова санація та банкрутство підприємств : навч. посібник / О. О. Терещенко. – К. : КНЕУ, 2000. – 412 с.
36. Трененков Е. М. Диагностика в антикризисном управлении [Электронный ресурс] / Е. М. Трененков, С. А. Дведенидова // Менеджмент в России и за рубежом. – 2002. – № 1. – С. 3–25. – Режим доступа : <http://www.cfin.ru/press/management/2002-1/01.shtml>.
37. Фролова А. А. Экономическая теория [Электронный ресурс] : конспект лекций / Т. А. Фролова. – Таганрог : ТТИ ЮФУ, 2009. – Режим доступа : <http://www.aup.ru/books/m202/>.
38. Цветков В. А. Циклы и кризисы: теоретико-методологический аспект : монография / В. А. Цветков. – М. ; СПб. : Нестор-История, 2012. – 504 с.
39. Чорна М. В. Формування людського фактору в антикризовому управлінні підприємств : монографія / М. В. Чорна, Г. І. Забродська. – Харків : ХДУХТ, 2013. – 126 с.
40. Швиндина А. А. Теоретические основы цикличности развития экономических систем / А. А. Швиндина // Вісник Сумського державного університету. Серія Економіка. – 2012. – № 2. – С. 123–130.
41. Штангрет А. М. Антикризове управління підприємством : навч. посіб. / А. М. Штангрет, О. І. Копилук. – К. : Знання, 2007. – 335 с.
42. Экономическая кибернетика [Ч. 4.1. Основы теории хозяйственных систем] : учеб. пособие / отв. ред. И. М. Сыроежин. – Л. : Из-во ЛГУ, 1974. – 126 с.
43. Altman E. I. Financial Ratios, Discriminant Analysis and the Prediction of Corporate Bankruptcy / E. I. Altman // The Journal of Finance. – 1968. – № 4. – P. 589–609.
44. Beaver W. H. Financial Ratios and Predictions of Failure / W. H. Beaver // Empirical Research in Accounting: Selected Studies, Supplement to Journal of Accounting Research. – 1966. – № 2. – P. 35–49.

45. Beermann K. Prognosemöglichkeiten von Kapitalverlusten mit Hilfe von Jahresabschlüssen / K. Beermann // Westfälischen Wilhelms-Universität Münster. – Düsseldorf, 1976. – Band 11. – S. 118–121.

46. Toffler R. Going, going, gone – four factors which predict / R. Toffler, H. Tishaw // Accountancy. – 1977. – March. – P. 50–54.

Навчальне електронне видання
комбінованого використання
Можна використовувати в локальному та мережному режимах

АНТИКРИЗОВИЙ МЕНЕДЖМЕНТ

Методичні рекомендації
для практичних завдань
здобувачів спеціальності 073 «Менеджмент»
ступінь вищої освіти магістр

БЕЗГІНОВА Любов Іванівна

Відповідальна за випуск зав. кафедри менеджменту організацій, д-р екон. наук,
проф. Т. С. Пічугіна

План 2019 р., поз. 143

Підп. до друку 01.07.2019 р. Один електронний оптичний диск (CD-ROM);
супровідна документація. Об'єм даних 1,2 Мб. Тираж 10 прим.

Видавець і виготівник
Харківський державний університет харчування та торгівлі
вул. Клочківська, 333, Харків, 61051.
Свідоцтво суб'єкта видавничої справи ДК № 4417 від 10.10.2012 р.